



КАК СШИТЬ

ФОТОИНСТРУКЦИЯ



Платье  
Инга

PATTERNEASY.COM

Женское платье из искусственной кожи свободного силуэта. Полочка и спинка цельнокроеные. На передней части платья расположены прорезные карманы с втачными листочками. Горловина с V-образным вырезом, обработана планкой. Рукава втачные, обработаны обтачками. Пояс съемный с пряжкой. Длина платья миди.

### **Уровень сложности**

Средний.

### **Размеры выкроек**

с 36 по 64. Каждый размер представлен в четырех диапазонах роста для лучшей посадки по фигуре.

### **Технический рисунок**



# Прибавки и припуски

## Конструктивные прибавки

- к обхвату груди — 9 см;
- к обхвату талии — 39 см;
- к обхвату бедер — 39 см.

Конструктивные прибавки характеризуют степень (свободу) прилегания изделия по фигуре. Эта величина уже заложена в конструкцию и дается для лучшего представления силуэтной формы.

Выкройка дана уже с припусками на швы, все детали с двойным контуром. Если вам не подходит заложенная в выкройку величина припусков, то можно вырезать детали по внутреннему контуру и добавить припуски по желанию в процессе раскроя.

## Величина припусков

- на соединительные швы — 10 мм;
- на обработку низа — 40 мм.

## Что потребуется

### Оборудование:

- Универсальная швейная машина (машинные иглы № 90 - 95, лапка тефлоновая (для кожи) или шагающая лапка, универсальная лапка);
- Оверлок;
- Утюг с паром (парогенератор);
- Утюжильный стол;
- Прутюжильник (хлопковая ткань, марля).

### Материалы

- Основной материал: кожа или ткани плательной, костюмно-плательной группы, умеренно плотные, нерастяжимые или малорастяжимые. Вид материала: экокожа, кожа, экозамша, костюмная шерсть, хлопок, вельвет, твид, габардин, джинсовая ткань.

- Подкладочный материал должен соответствовать качеству декорируемого изделия и иметь одинаковые требования относительно усадки и условий ухода. По волокнистому составу: натуральный (хлопок), искусственный (вискоза), смесовый (вискозно-ацетатный, вискоза (хлопок) + полиэстер, вискоза (хлопок) + эластан). Если основной материал имеет растяжение, то и подкладочный материал должен быть эластичным.

Изделие на фото сшито из экокожи.

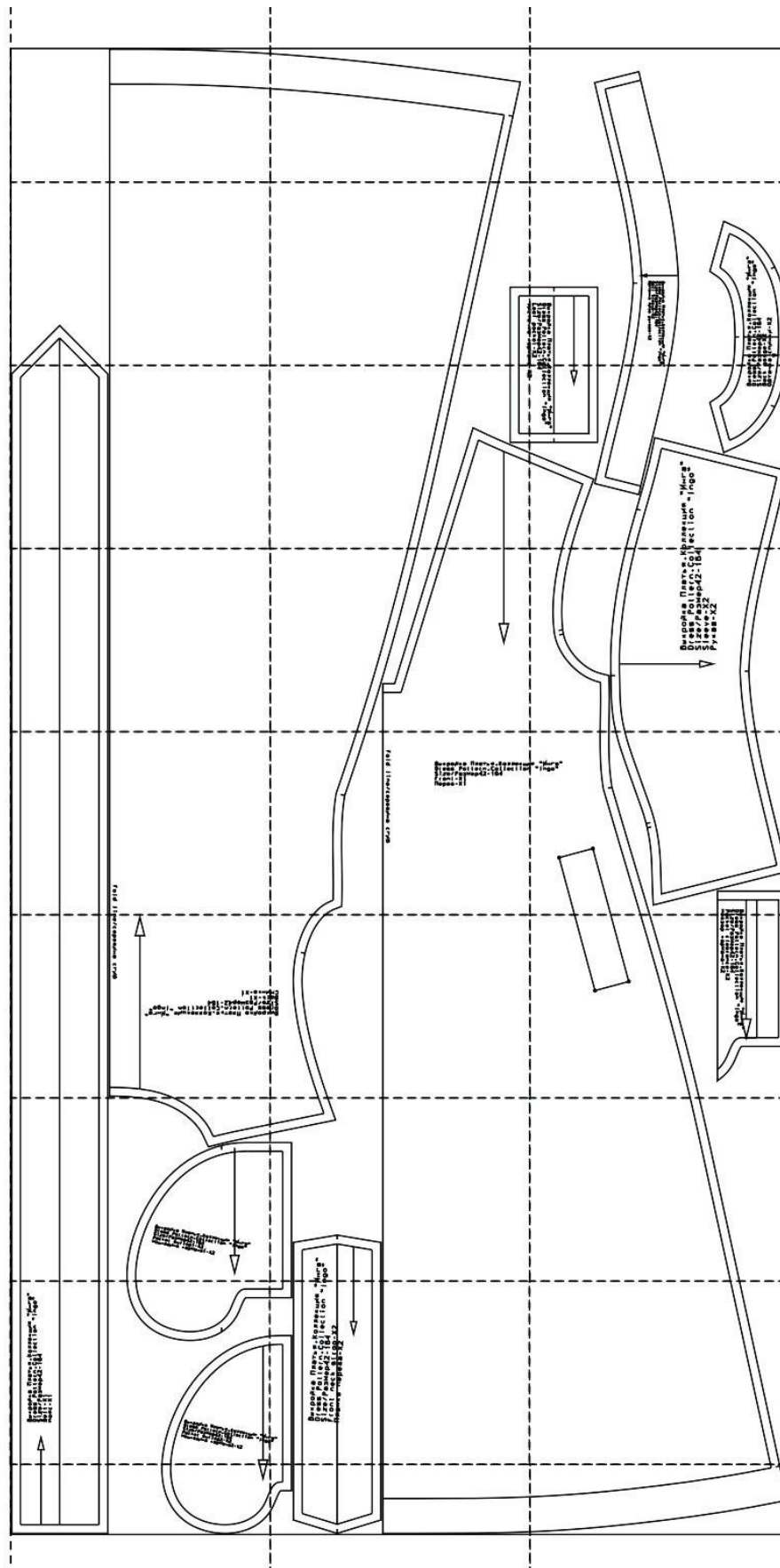
### **Расход материалов**

- Расход зависит от ширины материала, а также от размера и роста выкройки, и варьируется от 1,69 м (самый маленький размер и рост) до 3,09 м (самый большой размер и рост), при ширине ткани не менее 140 см.
- Подкладочного материала потребуется от 22 до 25 см, при ширине ткани не менее 140 см.
- Расход дан для однотонного материала. Если вы используете материал в клетку, приобретайте его с запасом, чтобы располагать детали с учетом совмещения рисунка. Также при покупке учитывайте, что материал может дать усадку, поэтому берите с запасом 5%.



### **Также потребуется:**

- нитки в цвет основного материала — 4 катушки;
- пряжка — 1 штука;
- клеевая прокладка — 45 см.

# Образец выкройки



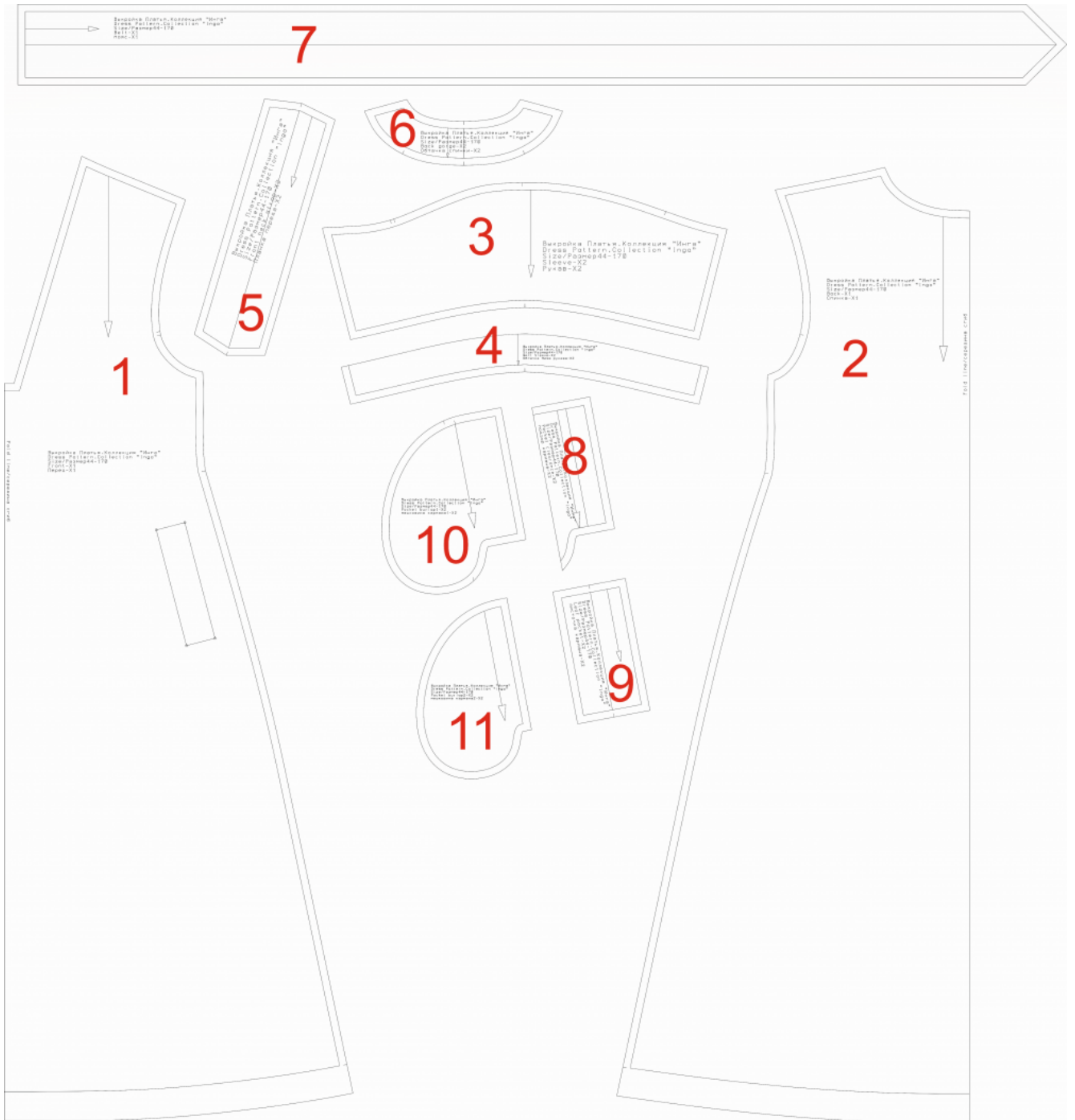
На выкройке приняты следующие обозначения:

	Направление долевой нити (эта линия может совпадать с одним из контуров детали)
	Надсечка - контрольный знак для совмещения деталей края: При совмещении деталей надсечки с одинаковым цифровыми или буквенными обозначениями должны совпасть.
СГИБ_ДЕТАЛИ	Линия, вдоль которой нанесена эта надпись является линией с и м м е т р и ч н о г о разворачивания детали
4 А 2	Цифрами и буквами обозначены точки совмещения одной или нескольких деталей

## Детали и схемы раскладки на ткани

### Спецификация деталей:

1. Перед — 1 деталь;
2. Спинка — 1 деталь;
3. Рукав — 2 детали;
4. Обтачка низа рукава — 2 детали;
5. Планка переда — 2 детали;
6. Обтачка спинки — 2 детали;
7. Пояс — 1 деталь;
8. Подзор кармана — 2 детали;
9. Листочка кармана — 2 детали;
10. Мешковина кармана нижняя — 2 детали;
11. Мешковина кармана верхняя — 2 детали.

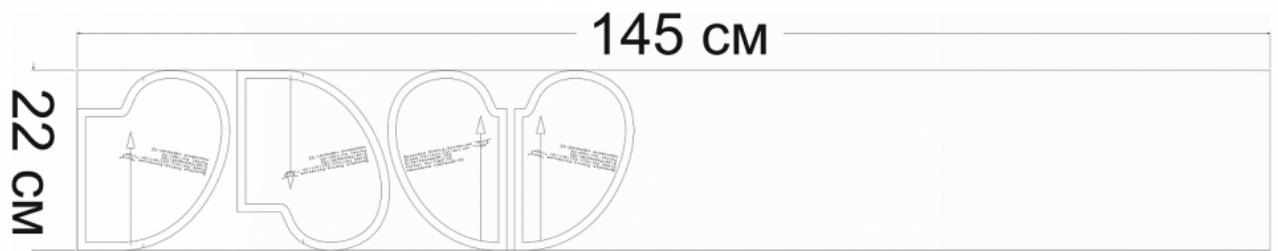
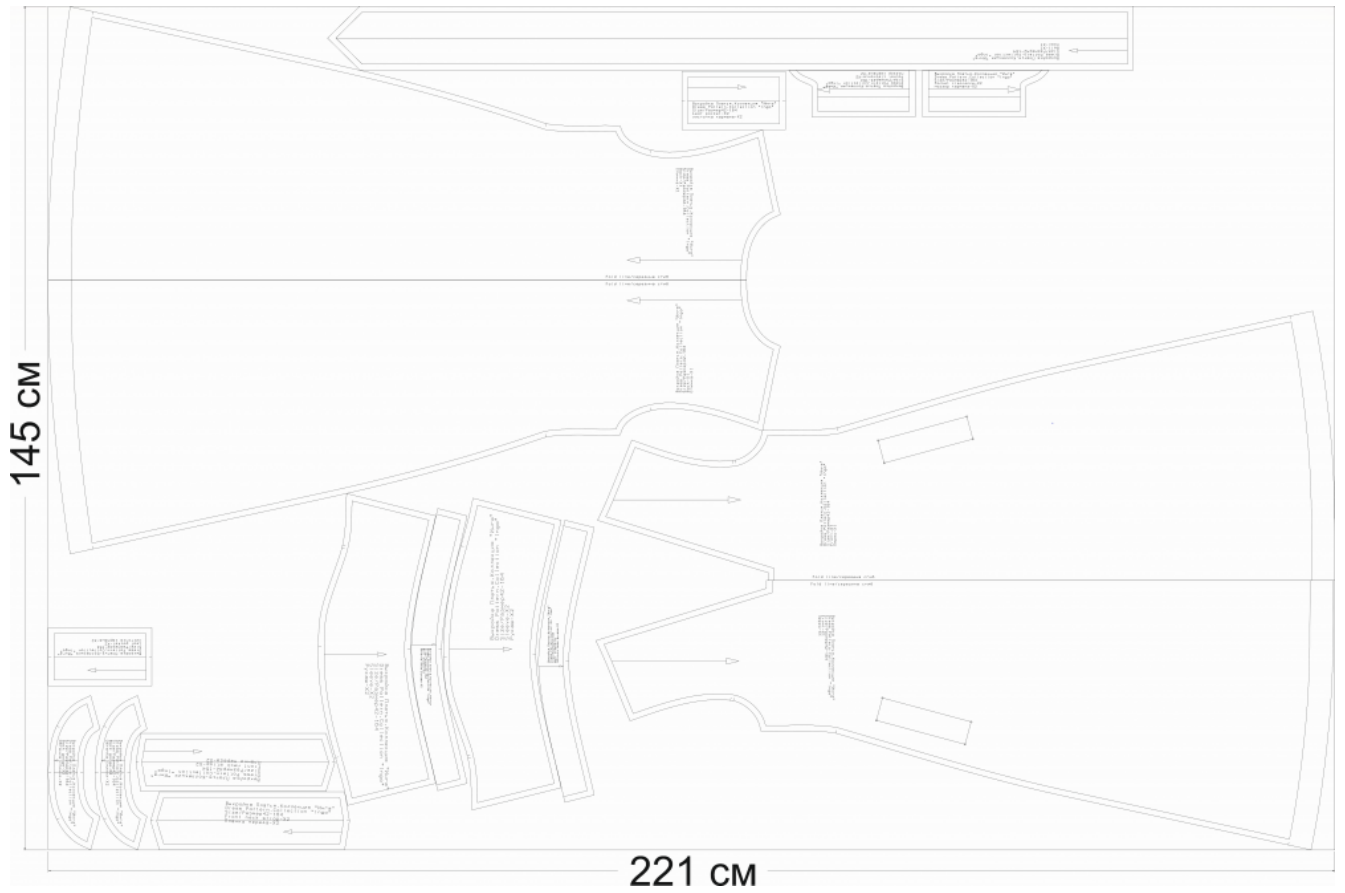


# Схема раскладки размер 36/152

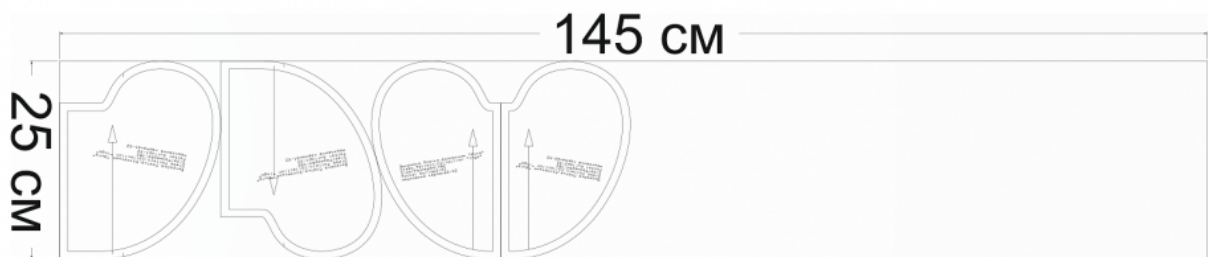
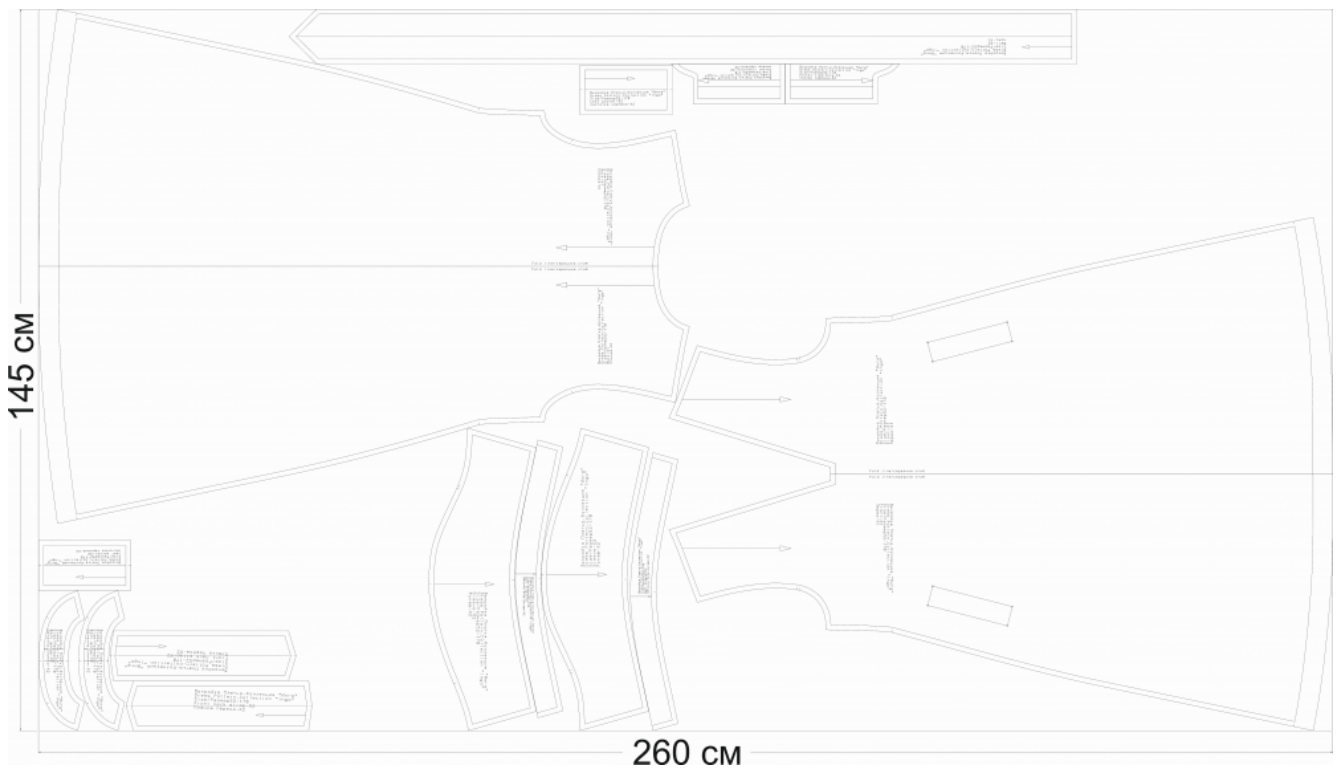




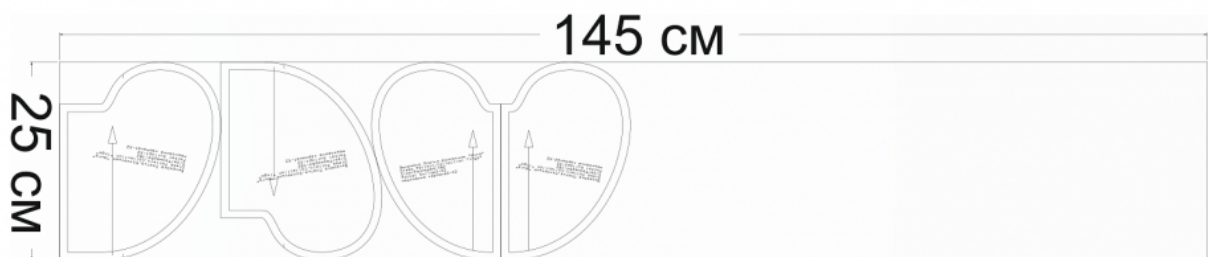
# Схема раскладки размер 42/164



# Схема раскладки размер 52/170



# Схема раскладки размер 64/182



## Как сшить платье «Инга»



1. Сложите лицевыми сторонами внутрь детали обтачки спинки. Уравняйте верхние срезы, сколите, стачайте шириной шва 10 мм. Приутюжьте.

Обязательно используйте проутюжильник во всех утюжительных работах, так как кожа может испортиться от утюга.

Если на коже остаются проколы от булавок, то вместо них используйте прищепки для кожи.



2. Сделайте надсечки на деталях обтачки, не доходя до шва 3 мм.



3. Припуски настройте на внутреннюю обтачку, прокладывая машинную строчку по лицевой стороне обтачки, от шва 1 мм.



4. Лицевыми сторонами внутрь сложите детали планки переда с обтачкой спинки. Уравняйте срезы, стачайте шириной шва 10 мм.



5. На припуске планки сделайте надсечку, не доходя до шва 3 мм.



6. Сложите сборную планку пополам, приутюжьте.



7. Концы планок переда сложите друг на друга, левую на правую. Стачайте шириной шва 10 мм.

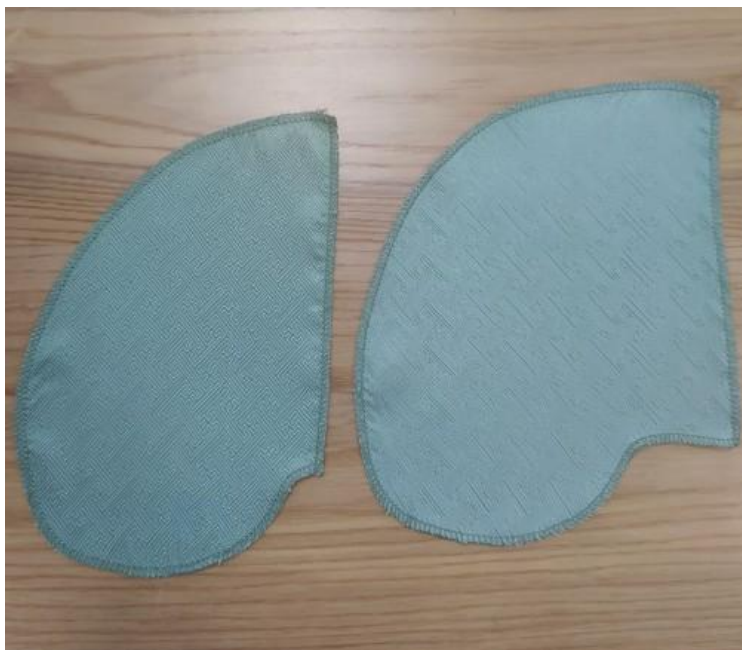




8. Укрепите клеевой прокладкой вход в карман с изнаночной стороны детали переда.



9. Укрепите клеевой прокладкой:  
подзор кармана - 2 детали;  
листочку кармана - 2 детали.



10. Обметайте все срезы мешковин карман.



11. Наложите деталь подзора кармана на лицевую сторону мешковины кармана 1. Настрочите и приутюжьте.





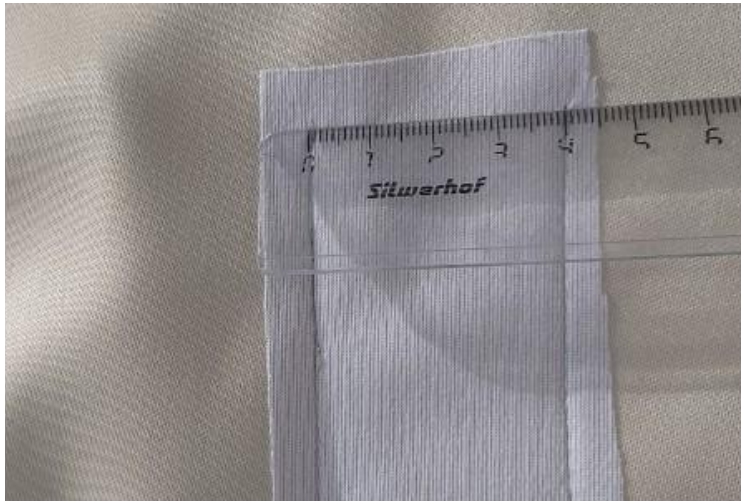
12. Деталь листочки сложите пополам, изнаночной стороной внутрь и приутюжьте.

Сложите деталь листочки и мешковину кармана 2 лицевыми сторонами внутрь. Уравняйте срезы, сколите, стачайте шириной шва 10 мм. Приутюжьте шов.



13. Перенесите с лекал на лицевую сторону переда местоположение карман (можно использовать ручку для ткани, с исчезающими чернилами).

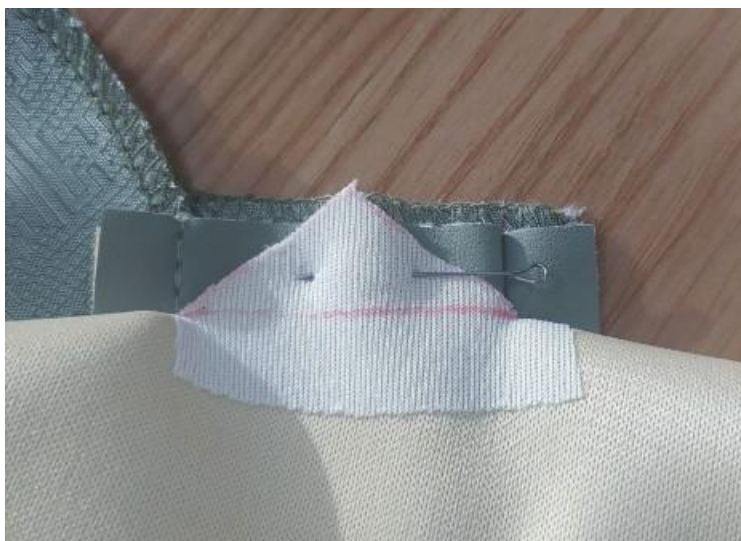
Лицевой стороной к лицевой стороне переда приложите детали подзора и листочки, совмещая линии рамки кармана с припусками подзора и листочки. Притачайте детали, не заходя за границы рамки кармана. Приутюжьте швы.



14. С изнаночной стороны переда проверьте строчки. Они должны быть параллельны друг другу и быть на одинаковом расстоянии друг от друга.



15. Далее наметьте линии разреза и разрежьте рамку кармана. Сделайте надсечку посередине между строчками сначала в одну сторону, а затем в другую сторону. Не доходя до концов кармана на 15 мм разрежьте наклонно к строчкам, не доходя до углов 1 мм.



16. Выверните мешковины кармана на изнаночную сторону. Сформируйте карман, как должен быть в готовом виде. Закрепите концы кармана двойной обратной строчкой по основания разрезанных углов. Приутюжьте.



17. Уравняйте мешковины, сколите, стачайте шириной шва 10 мм. Приутюжьте.



18. Карман в готовом виде с лицевой стороны.



19. Сложите лицевыми сторонами внутрь детали переда и спинки, уравняйте плечевые срезы. Сколите, стачайте шириной шва 10 мм. Приутюжьте и заутюжьте на сторону спинки.



20. Сложите рукав с проймой изделия лицевыми сторонами внутрь. Уравняйте срезы. Втачайте, совмещая контрольные метки, шириной шва 10 мм. Приутюжьте и заутюжьте в сторону рукава.





21. Сложите перед и спинку лицевыми сторонами внутрь. Уравняйте боковые срезы и п срезы рукава. Сколите, совмещая швы втачивания. Стачайте, шириной шва 10 мм. Приутюжьте.



22. Приложите к нижнему срезу горловины нижние срезы планок передка. Уравняйте. Притачайте шириной шва 10 мм.



23. Сделайте надсечки в уголках на припуске передка.



24. Обтачайте горловину планкой, шириной шва 10 мм. Приутюжьте.



25. Сложите лицевыми сторонами внутрь детали обтачки низа рукава. Уравняйте боковые срезы, сколите, стачайте шириной шва 10 мм. Приутюжьте.



26. Сложите обтачку с низом рукава лицевыми сторонами внутрь. Уравняйте срезы, сколите, сметайте, обтачайте шириной шва 10 мм. Приутюжьте.

Припуски настройте на обтачку, прокладывая машинную строчку по лицевой стороне обтачки, от шва 1 мм.



27. Застрочите обтачку по внешнему краю.



28. Обработайте низ изделия швом вподгибку с открытым срезом.



29. Проведите окончательную ВТО (влажно-тепловую обработку) изделия.

Платье «Инга» готово!