



КАК СШИТЬ

ФОТОИНСТРУКЦИЯ



Укороченный
жакет Инга



Описание выкройки

Женский укороченный жакет умеренного объема, полуприлегающего силуэта. Детали переда с нагрудными вытачками и вертикальными рельефными швами. Спинка с плечевыми вытачками и рельефными швами. Застёжка двубортная на 2 пуговицы. Рукав втачной двухшовный прямой, длинный. Локтевые швы заканчиваются шлицей с 4 пуговицами. Воротник пиджачного типа с отложными лацканами. Длина изделия чуть ниже линии талии.

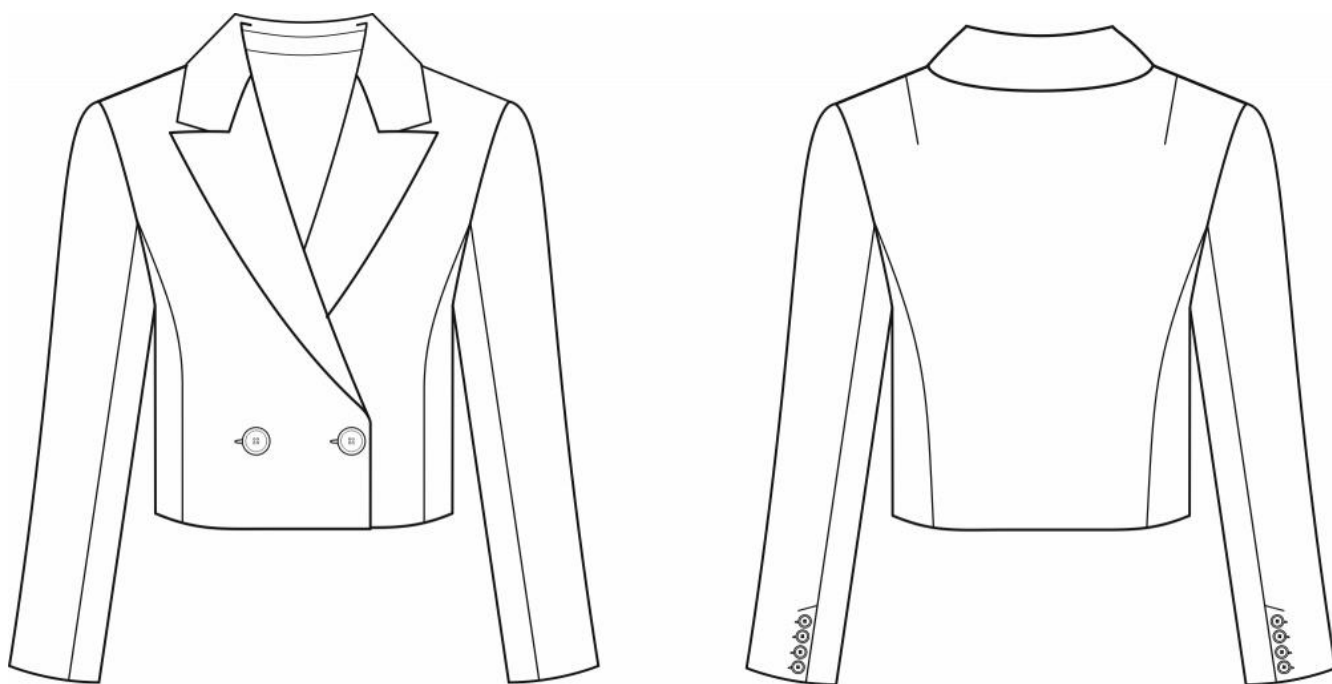
Уровень сложности

Для опытных.

Размеры выкроек

с 36 по 64. Каждый размер представлен в четырех диапазонах роста для лучшей посадки по фигуре.

Технический рисунок



Прибавки и припуски

Конструктивные прибавки

- к обхвату груди 11 см;
- к обхвату талии 16 см.

Конструктивные прибавки характеризуют степень (свободу) прилегания изделия по фигуре. Эта величина уже заложена в конструкцию и дается для лучшего представления силуэтной формы.

Выкройка уже с припусками на швы, все детали с двойным контуром. Если вас не устраивает заложенная в выкройку величина припусков, то вы можете вырезать детали по внутреннему контуру и добавить припуски по желанию в процессе раскроя.

Величина припусков

- на соединительные швы — 1 см,
- на обработку низа рукава и низу изделия — 4 см.

Что потребуется

Оборудование:

- универсальная швейная машина с функцией обметывания петель (машинные иглы № 90-100, лапка универсальная, лапка для обметывания петель);
- оверлок;
- утюг с паром (парогенератор);
- утюжильный стол;
- ручная игла для сметочных работ;
- белые нитки (для сметочных работ) — 1 катушка.

Материалы

Основной материал: ткани костюмной группы, умеренно плотные, гигроскопичные, мягкие нерастяжимые или малорастяжимые, непрозрачные. По волокнистому составу: натуральные (шерсть, хлопок, лен), смесовые (шерсть+полиэстер, шерсть+эластан, хлопок+полиэстер, и т.п.), синтетические (полиэстер, полиэстер+эластан). Вид материала: костюмная шерсть, твид, габардин, вельвет, экокожа, замша.

Подкладочный материал должен соответствовать качеству декорируемого изделия и иметь одинаковые требования относительно усадки и условий ухода. По волокнистому составу: натуральный (хлопок), искусственный (вискоза), смесовой (вискозно-ацетатный, вискоза (хлопок) + полиэстер, вискоза (хлопок) + эластан). Если основной материал имеет растяжение, то и подкладочный материал должен быть эластичным.

Расход материалов

Расход зависит от ширины ткани, а также от размера и роста выкройки, и варьируется от 1,13 м (самый маленький размер и рост) до 1,87 м (самый большой размер и рост), при ширине ткани не менее 140 см.

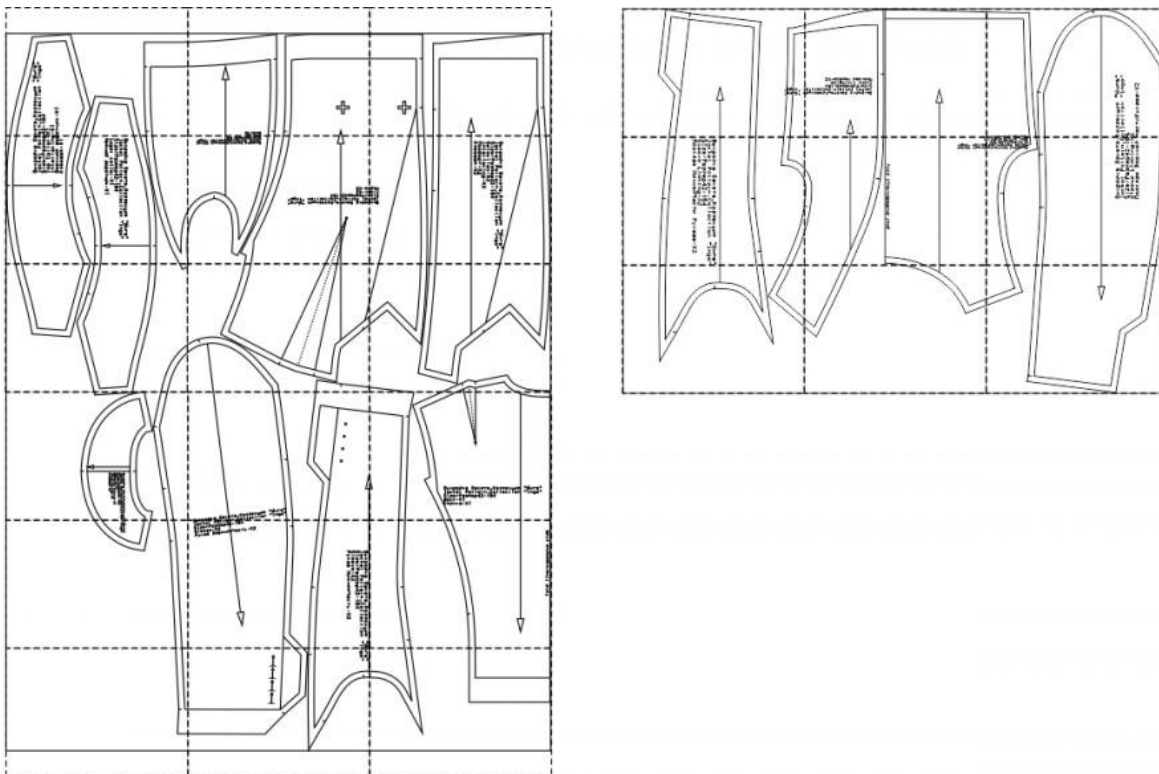
Подкладочного материала потребуется от 61 до 113 см, при ширине ткани не менее 140 см.

Расход дан для однотонного материала. Если вы используете материал в клетку, приобретайте его с запасом, чтобы располагать детали с учетом совмещения рисунка. Также при покупке учитывайте, что материал может дать усадку, поэтому берите с запасом 5%

Также потребуется:

- нитки в цвет основного материала — 1 катушка;
- клеевая прокладка (флизелин) — 2 м;
- пуговицы, диаметр 2,5 см — 2 шт;
- пуговица прозрачная (потайная), диаметр 2,5 см — 1 шт.

Образец выкройки



На выкройке приняты следующие обозначения:

	Направление долевой нити (эта линия может совпадать с одним из контуров детали)
	Надсечка - контрольный знак для совмещения деталей кроя: При совмещении деталей надсечки с одинаковым цифровыми или буквенными обозначениями должны совпасть.
СГИБ_ДЕТАЛИ	Линия, вдоль которой нанесена эта надпись является линией симметричного разворачивания детали
4 A 2	Цифрами и буквами обозначены точки совмещения одной или нескольких деталей

Как распечатать

Распечатать выкройку в натуральную величину можно двумя способами: на принтере (формат А4), и на плоттере. Инструкцию по печати выкройки и ответы на частые вопросы смотрите в разделе [FAQ](#).

Детали и схемы раскладки на ткани

Спецификация деталей:

1. Подборт — 2 детали;
2. Перед — 2 детали;
3. Бочок — 2 детали;
4. Спинка — 1 деталь (со сгибом);
5. Нижний воротник — 1 деталь;
6. Верхний воротник — 1 деталь;
7. Обтачка спинки — 1 деталь;
8. Рукав нижняя часть — 2 детали;
9. Рукав верхняя часть — 2 детали;
10. Подкладка переда — 2 детали (из подкладочного материала);
11. Подкладка спинки — 1 деталь со сгибом (из подкладочного материала);
12. Подкладка нижней части рукава — 2 детали (из подкладочного материала);
13. Подкладка верхней части рукава — 2 детали (из подкладочного материала).

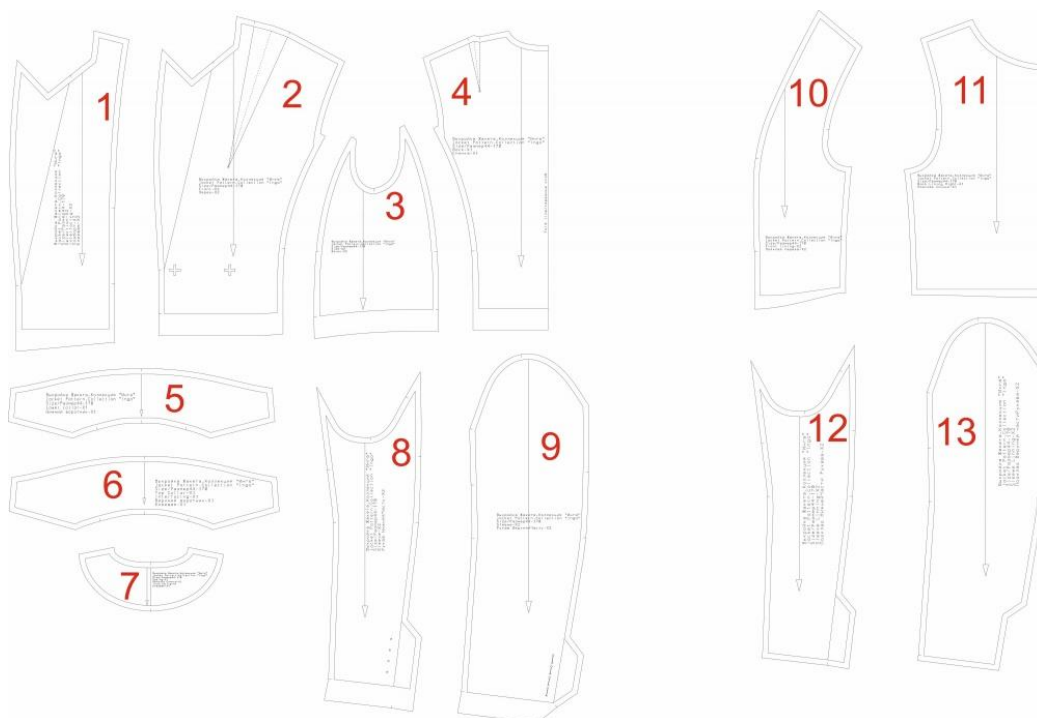


Схема раскладки размер 36/152

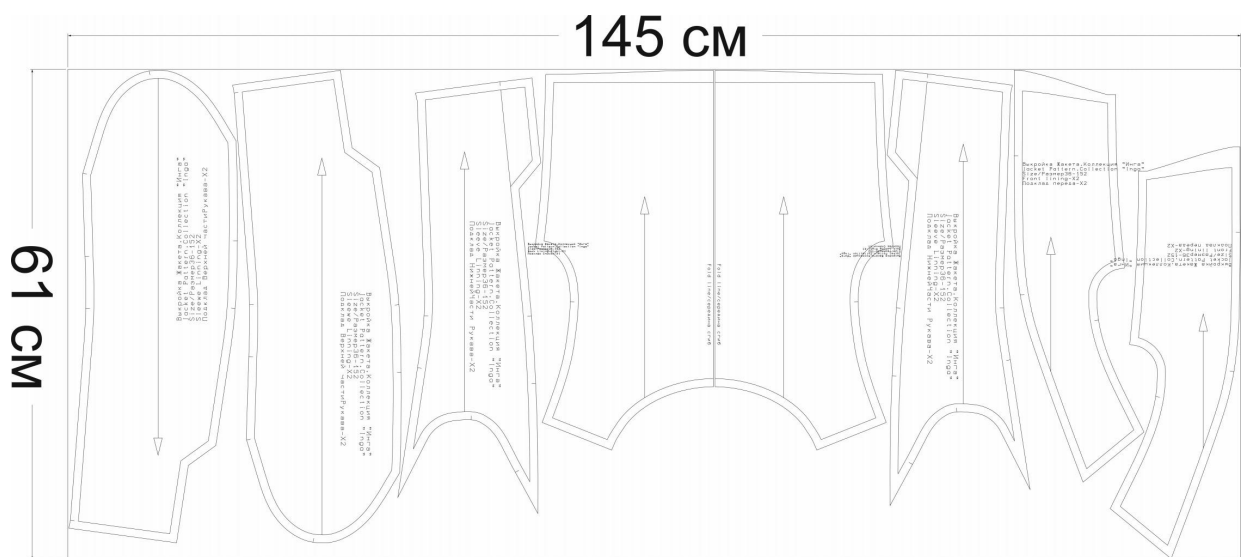
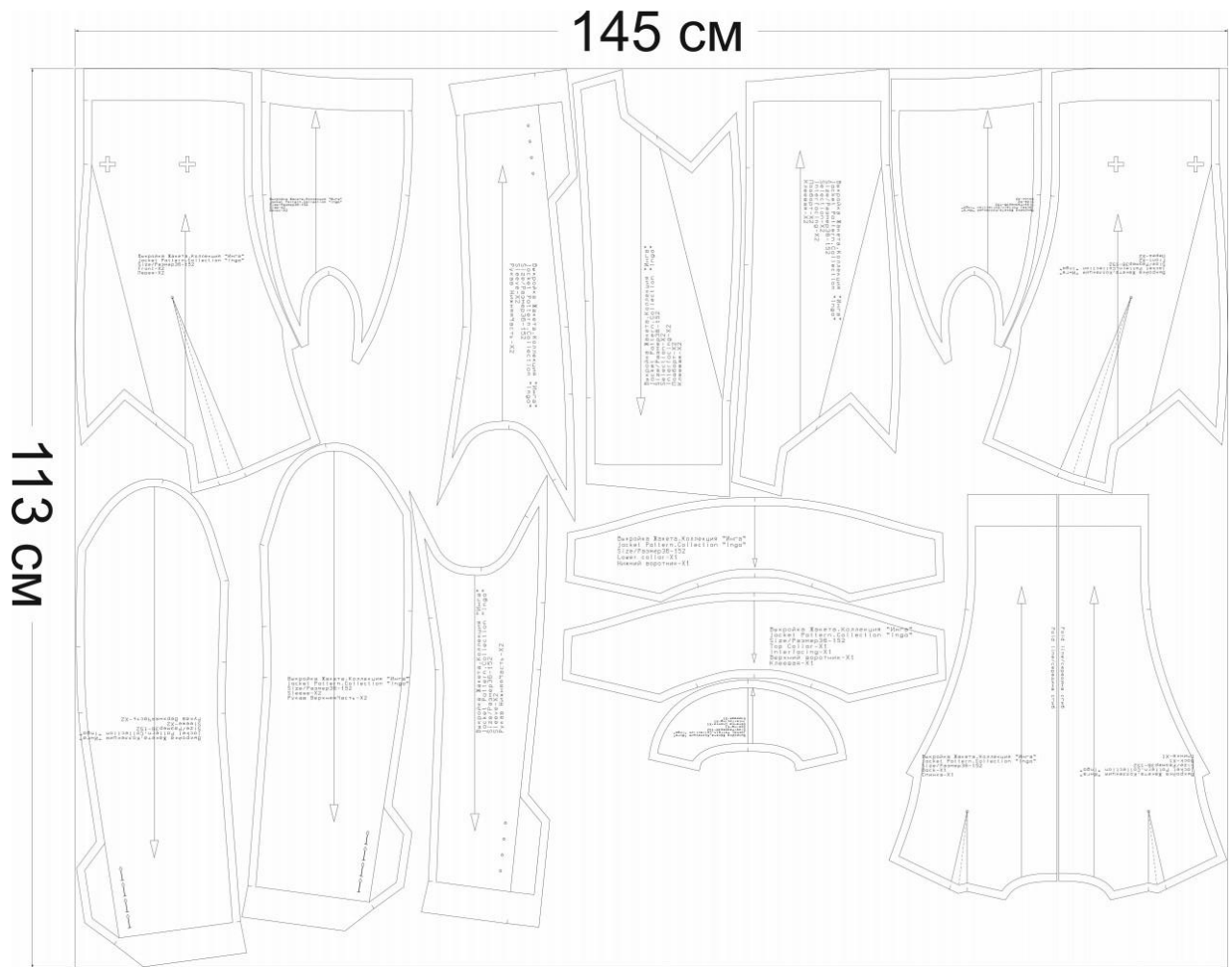


Схема раскладки размер 42/164

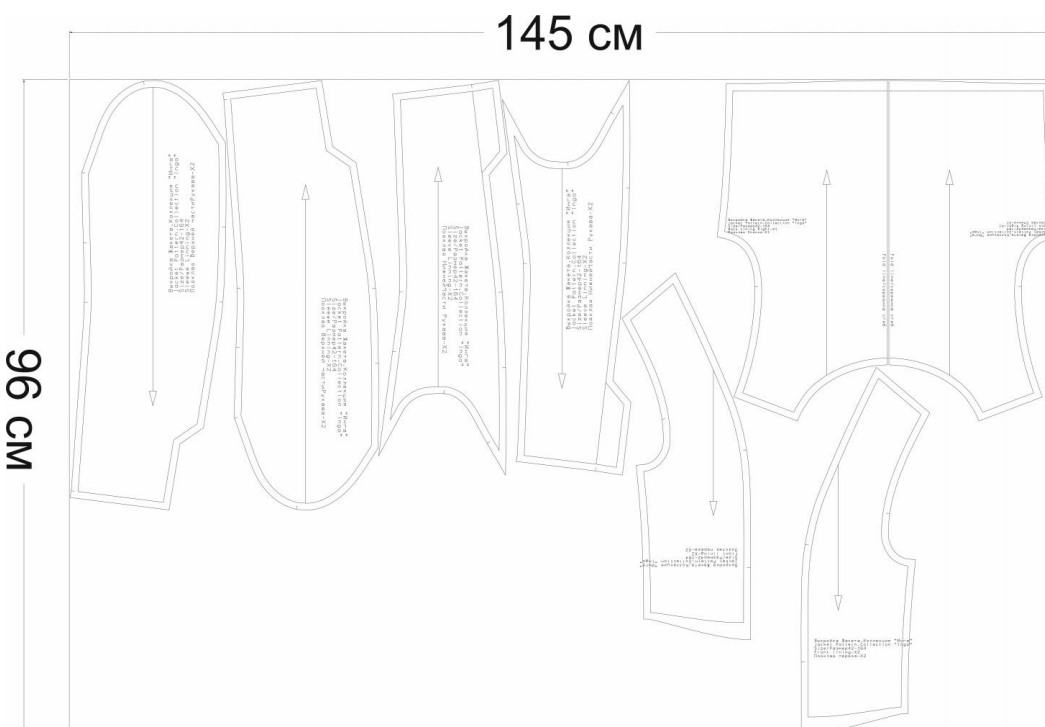
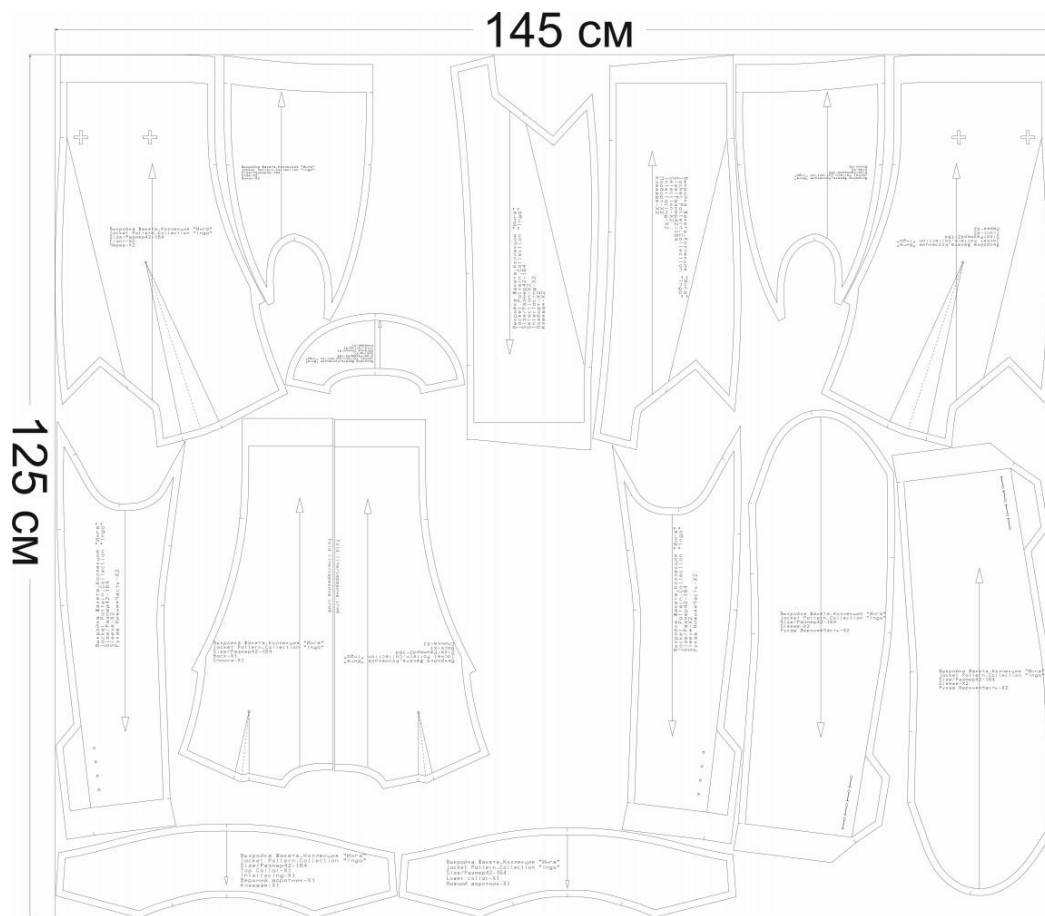


Схема раскладки размер 52/170

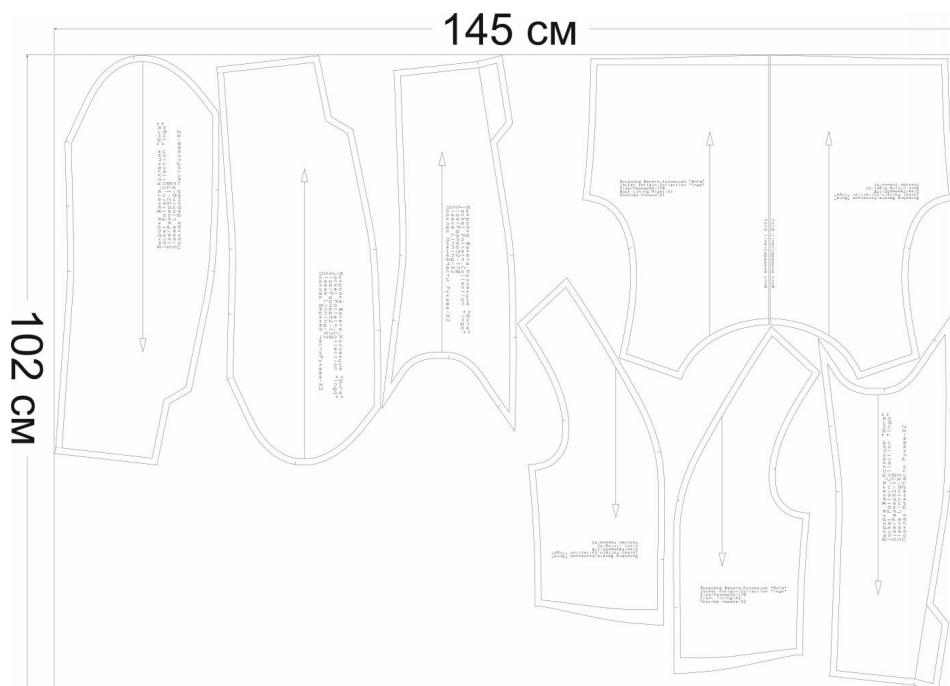
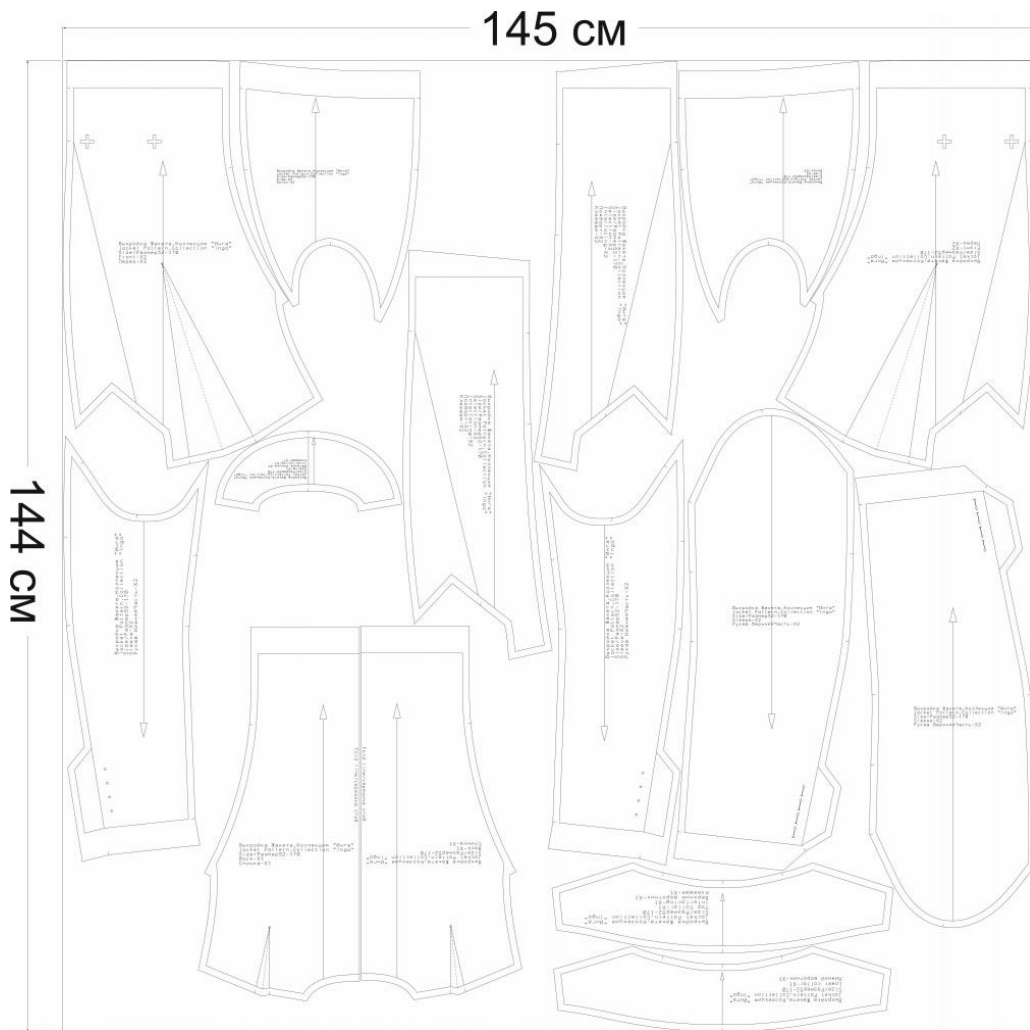
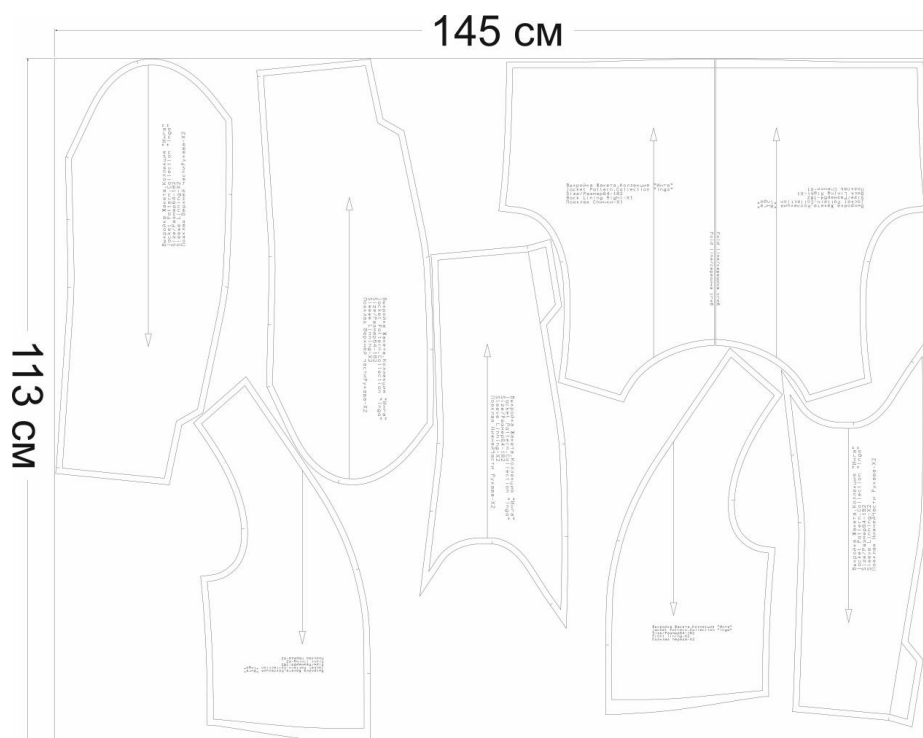
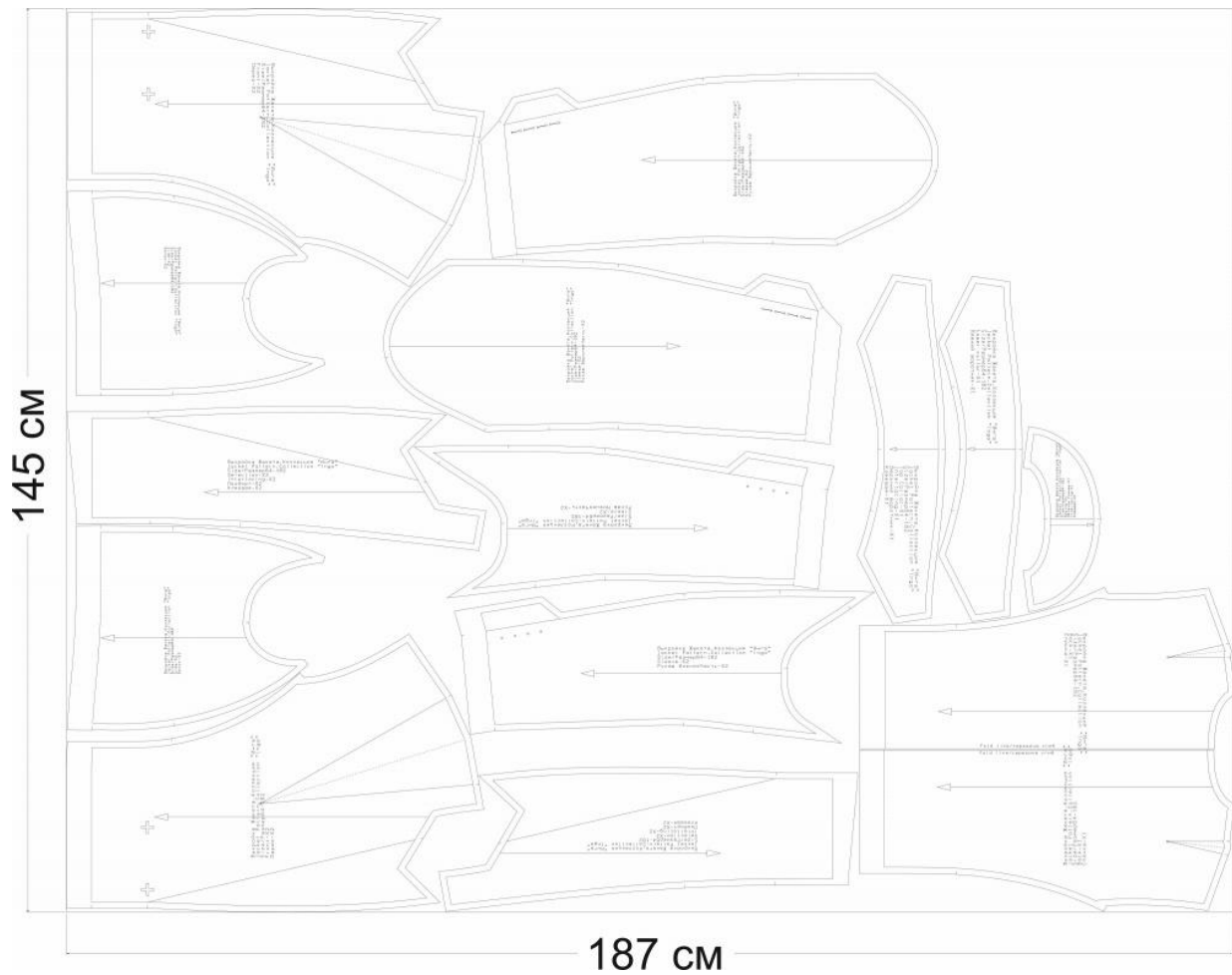


Схема раскладки размер 64/182



Как сшить укороченный жакет



Предварительные работы

1. Перенесите на лицевую сторону ниточным способом линии: полузаноса, перегиба лацкана, низ изделия и рукава в готовом виде, линию перегиба шлицы по низу рукава. Если у вас не однотонная ткань, то также контрольные метки наметьте ниточным способом.

Укрепите детали пальто клеевой прокладкой.

Для выполнения дублирования сложите деталь изнанкой к клеевой стороне детали из дублирина и приутюжьте, не растягивая детали утюгом. Ваши действия должны быть припечатывающими (надавить утюгом на ткань, выдержать несколько секунд, переставить на другой участок детали). От клеевой утюг может испачкаться, поэтому используйте хлопковый проутюжильник. Оставьте деталь на 15 минут на ровной поверхности, для полного остывания и застывания клея.

Укрепляем:

- подборт- 2 детали;
- перед - 2 детали (зону нагрудной вытачки укреплять не нужно, чтобы не было излишней толщины).



2. На деталях спинки, бочка и деталях рукава укрепите только верхнюю часть и припуски низа:

- спинка 2 детали,
- бочок 2 детали,
- верхняя часть рукава 2 детали,
- нижняя часть рукава 2 детали.



3. Верхний воротник и обтачку горловины спинки укрепите клеевой полностью.

На верхней части рукава укрепите также припуск шлицы.



Обработка рукава

4. Сложите детали рукава, верхнюю и нижнюю часть рукав, лицевыми сторонами внутрь. Уравняйте локтевые и передние срезы рукава. Сколите, сметайте. Стачайте, шириной шва 10 мм.



5. Сделайте рассечку припуска нижней части рукава в верхнем уголке шлицы. Приутюжьте и разутюжьте (если толстая ткань) или заутюжьте в сторону верхней части рукава (если тонкая костюмная ткань)



6. Угол верхней части рукава оформлен в виде "евроугол": Сложите диагональные срезы рукава, как показано на фото. Обтачайте, шириной шва 10 мм. припуск в уголке срежьте, не доходя до шва 2 мм. Приутюжьте и разутюжьте.



7. Вот что должно получиться.
Заметьте низ рукава.



8. С лицевой стороны сформируйте шлицу. Сколите, наметайте сгиб шлицы так, чтобы край ее был продолжением локтевого шва. Закрепите верхнюю часть шлицы отделочной строчкой. Приутюжьте.



Рукав готов.



Обработка спинки

9. На детали спинке стачайте плечевые вытачки.

Приутюжьте и заутюжьте в сторону середины спинки.



Обработка переда

11. На детали переда стачайте нагрудную вытачку. Приутюжьте и заутюжьте в сторону среза борта.



12. Сложите бочок с передом и спинки лицевыми сторонами внутрь. Уравняйте рельефные срезы. Сколите, совмещая контрольные метки. Сметайте, стачайте, шириной шва 10 мм.



13. Приутюжьте и разутюжьте или заутюжьте в сторону спинки (рельефный шов спинки) и в сторону переда (рельефный шов переда).



Обработка плечевых срезов

14. Сложите перед и спинку лицевыми сторонами внутрь. Уравняйте плечевые срезы. Сколите, сметайте. Стачайте, шириной шва 10 мм. Приутюжьте и разутюжьте или заутюжьте в сторону спинки.



Обработка подборта

15. Сложите подборт с обтачкой горловины спинки лицевыми сторонами внутрь. Уравняйте плечевые срезы. Сколите, стачайте, шириной шва 10 мм. Приутюжьте и разутюжьте.



Обработка лацкана

16. Сложите подборт с передом изделия лицевыми сторонами внутрь. Уравняйте срезы на участке лацкана. Сколите, совмещая контрольные метки. Сметайте.



17. Обтачайте, шириной шва 10 мм. Приутюжьте.



18. Припуски в уголках лацкана срежьте не доходя до шва 1-2 мм.



Обработка воротника

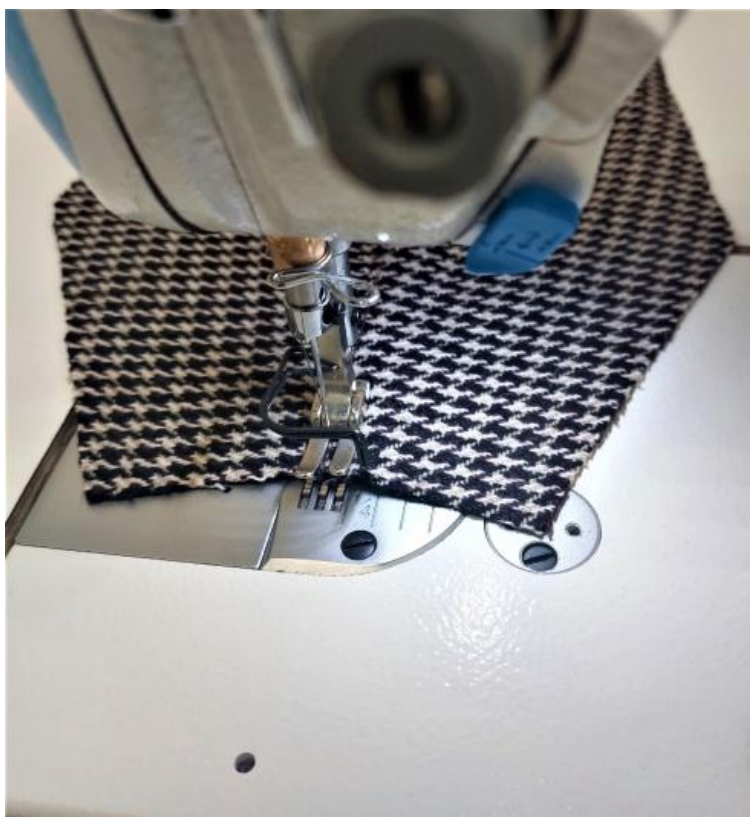
19. Сложите верхний и нижний части воротника лицевыми сторонами внутрь. Уравняйте срезы отлета. Сколите, сметайте.



20. Обтачайте, шириной шва 10 мм. Приутюжьте.



21. Срежьте 5 мм припуска шва нижнего воротника.



22. Припуск шва настройте на нижний воротник, от шва обтачивания 1 мм.



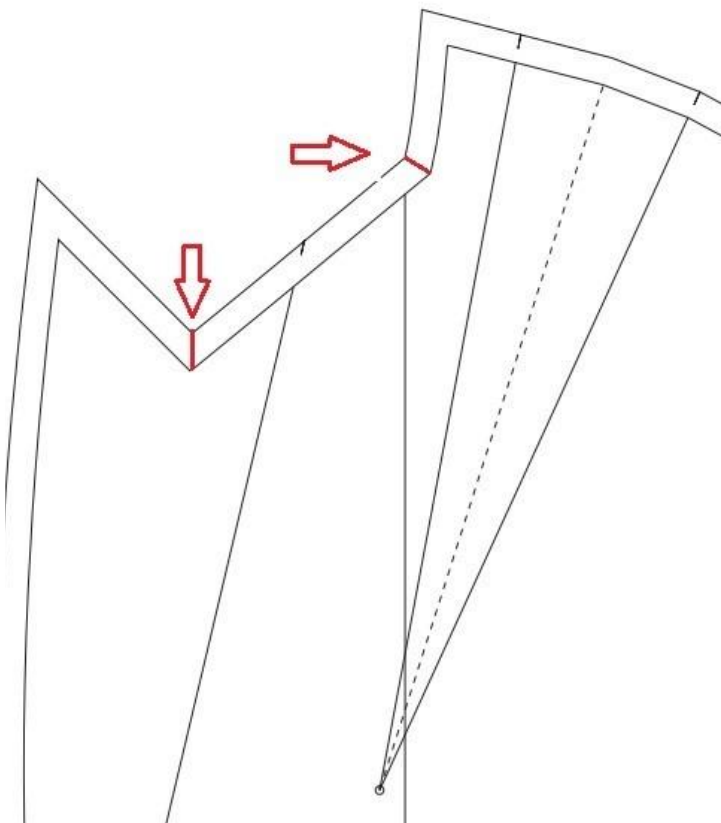
Вот что должно получиться.



23. Уравняйте срезы концов воротника, сложив лицевыми сторонами внутрь. Сколите, обтачайте, шириной шва 10 мм. Приутюжьте.



24. Выверните, выправите уголки воротника. Для лучшего выправления можно срезать припуски в уголках. Выправите край отлета и концов. Выметайте край отлета с образованием канта из верхнего воротника, а край концов воротника "в раскол". Приутюжьте.



Соединения воротника с горловиной изделия

25. Поставьте рассечки 8 мм в углах на подборте и полочке с двух сторон в точке начала раскепа.



Соединения воротника с горловиной изделия

26. Вложите и вколите воротник в горловину, совмещая контрольные точки. Нижний воротник совмещайте с горловиной спинки и полочки. Верхний воротник совмещается с горловиной подборта.



27. Втачайте воротник в горловину, шириной шва 10 мм со стороны воротника. Следить за тем, чтоб рассечка полностью входила в шов. На месте рассечек нужно высечь уголки на воротнике. На припусках горловины спинки сделайте рассечки для лучшей посадки на спинки.



Соединение рукава с проймой изделия

28. По окату проложите две параллельные строчки без закрепок, оставляя длинные концы ниток, для распределения посадки.



29. Готовый рукав вметайте в пройму, совмещая все контрольные точки. Втачайте, швом 10 мм. Приутюжьте и заутюжьте



Обработка подкладки

30. Стачайте локтевые срезы рукава, шириной шва 10 мм. Приутюжьте и заутюжьте в сторону верхней части.



31. На участке шлицы стачайте, шириной шва 10 мм, не доходя до боковых срезов шлицы 10 мм. Приутюжьте и разутюжьте.



32. Стачайте передние срезы рукава, шириной шва 10 мм. Приутюжьте и заутюжьте в сторону верхней части рукава.



33. Проложите две параллельные машинные строчки, с максимальной шириной стежка, без закрепок, оставляя длинные нитки на концах строчек, для распределения посадки по окату рукава



34. Сложите перед и спинки подкладки лицевыми сторонами внутрь. Уравняйте боковые срезы. Сколите, сметайте. Стачайте, шириной шва 10 мм. Приутюжьте и заутюжьте припуски в сторону спинки.



35. Сложите перед и спинки подкладки лицевыми сторонами внутрь. Уравняйте плечевые срезы. Сколите, сметайте. Стачайте, шириной шва 10 мм. Приутюжьте и заутюжьте припуски в сторону спинки.



36. Вложите рукав в пройму подкладки. Вколите, вметайте, совмещая контрольные метки. Втачайте рукав в пройму, шириной шва 10 мм. Приутюжьте и заутюжьте в сторону рукава.



Соединение подкладки с изделием

37. Сложите подкладку изделия и подбортом (обтачка горловины спинки) лицевыми сторонами, уравняйте срезы. Сколите, приметайте.



38. Притачайте, шириной шва 10 мм. Приутюжьте и заутюжьте в сторону подкладки.



39. Сколите нижние припуски подкладки рукав и рукава изделия.



40. Приметайте, затем притачайте, шириной шва 10 мм и не доходя 10 мм бокового среза шлицы верхней части рукава.



41. Боковые припуски шлицы подкладки рукава заметайте. Затем наколите, как показано на фото.



42. Закрепите подкладку на участке шлицы ручным потайным швом.



43. Уравняйте нижние срезы подкладки и изделия, сложив лицевыми сторонами внутрь. Сколите, приметайте. Притачайте от угла по линии низа подборта в готовом виде, а затем шириной шва 10 мм.



44. Оставьте небольшое участок не стачанный, сантиметров 20 см, для последующего вывертывания на лицевую сторону.



45. Срежьте припуск в уголках и снизу, оставив 2 см. Выверните, выправите уголки. Заметайте припуск низа: изделия и рукава.



45. Плечевую накладку наколите на плечо изделия, совмещая линию середины плечевой накладки с плечевым швом.



46. Закрепите плечевую накладку ручным швом.



47. Крылья плечевой накладки закрепите ручным воздушным косым стежком.



48. Закрепите припуск низа рукава ручным потайным швом.



49. Закрепите низ изделия ручным потайным швом.

Сколите с лицевой стороны плечевые швы обтачки с плечевым швом изделия. Закрепите обтачку горловины спинки к плечевым припускам ручными воздушными стежками.

Также закрепите припуски проймы на участке бокового шва ручными воздушными стежками.



50. Выверните на лицевую сторону. Сколите оставленное отверстие и закройте ручным потайным стежком.



51. Соедините и закрепите вспушной ручной стёжкой верхний и нижний воротники на участке раскепа воротника до линии перегиба лацкана, подборт с полочкой по линии перегиба лацкана, верхний и нижний воротники посередине детали.



52. На шлицы низа рукава наметьте расположение петель.



53. Обметайте петли.



54. Пришейте пуговицы.



55. Наметьте расположение петель и пуговиц.

Обметайте петли на правой части переда.



56. Обметайте петлю на левой части переда.



57. Пришейте пуговицы.

На правой части пришейте декоративную пуговицу



58. Пришейте на изнаночной стороне правой части переда потайную пуговицу.



Финальные работы

59. Проведите окончательную отделку изделия: удалите все нитки временного назначения, очистите изделие от меловых линии.

Проведите окончательную ВТО (влажно-тепловую обработку) изделия.

Укороченный жакет «Инга» готов!