



КАК СШИТЬ

ФОТОИНСТРУКЦИЯ



Платье
Дина

PATTERNEASY.COM

Женское платье А-силуэтной формы. Полочка и спинка цельнокроеные. Рукав втачной «крылышко». Горловина полочки с V-образным вырезом. Горловина спинки имеет два варианта исполнения: модель А с V-образным вырезом, модель В с круглым вырезом. В боковых швах карманы. Пояс съемный длинный. Длина миди.

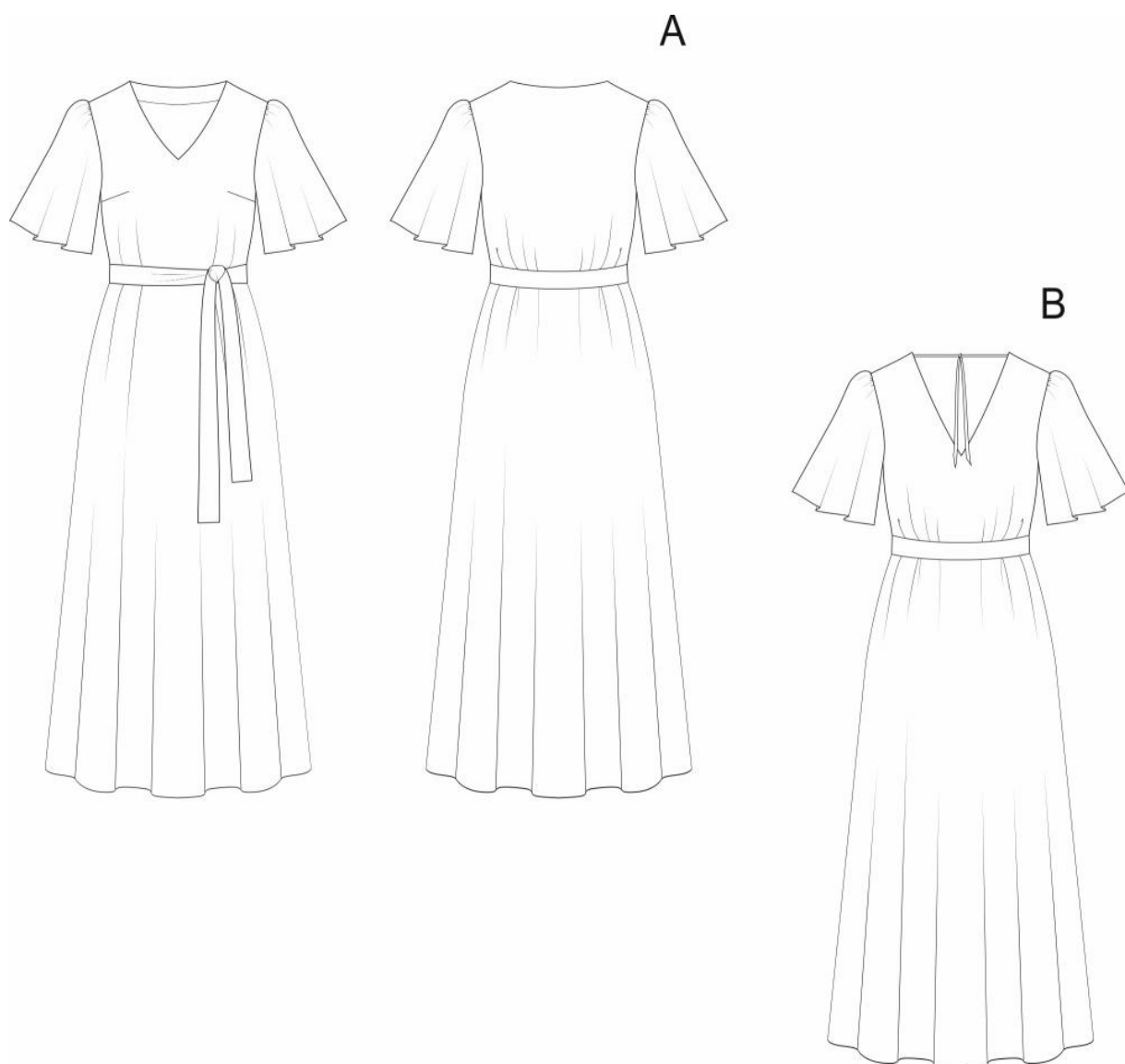
Уровень сложности

Простой пошив.

Размеры выкроек

с 36 по 64. Каждый размер представлен в четырех диапазонах роста для лучшей посадки по фигуре.

Технический рисунок



Прибавки и припуски

Конструктивные прибавки

- к обхвату груди 10 см;
- к обхвату талии 18 см;
- к обхвату бедер 30-37 см.

Конструктивные прибавки характеризуют степень (свободу) прилегания изделия по фигуре. Эта величина уже заложена в конструкцию и дается для лучшего представления силуэтной формы.

Выкройка дана уже с припусками на швы, все детали с двойным контуром. Если вам не подходит заложенная в выкройку величина припусков, то вы можете вырезать детали по внутреннему контуру и добавить припуски по желанию в процессе раскроя.

Величина припусков

- на соединительные швы — 10 мм;
- на обработку низа рукава — 10 мм;
- на обработку низа — 20 мм.

Что потребуется

Оборудование

- Универсальная швейная машина (машинные иглы № 75-85, лапки - универсальная);
- Оверлок;
- Утюг с паром (парогенератор);
- Утюжильный стол;
- Ручная игла для сметочных работ;
- Белые нитки (для сметочных работ) — 1 катушка.

Материалы

- Основной материал: ткани сорочечной, платьевой группы, умеренно плотные, гигроскопичные, мягкие, нерастяжимые или малорастяжимые, непрозрачные. По волокнистому составу: натуральные (шелк, хлопок, лен, шерсть), искусственные (вискоза), смесовые (шелк+полиэстер, хлопок+вискоза, хлопок+полиэстер, и т.п.), синтетические (полиэстер, полиэстер+эластан). Вид материала: хлопок, шелк, сатин, платьевая вискоза, габардин, шитье.

На фото платье сшито из 100% хлопка. Ткань от наших партнёров — магазина [Canva Tkanj](#).

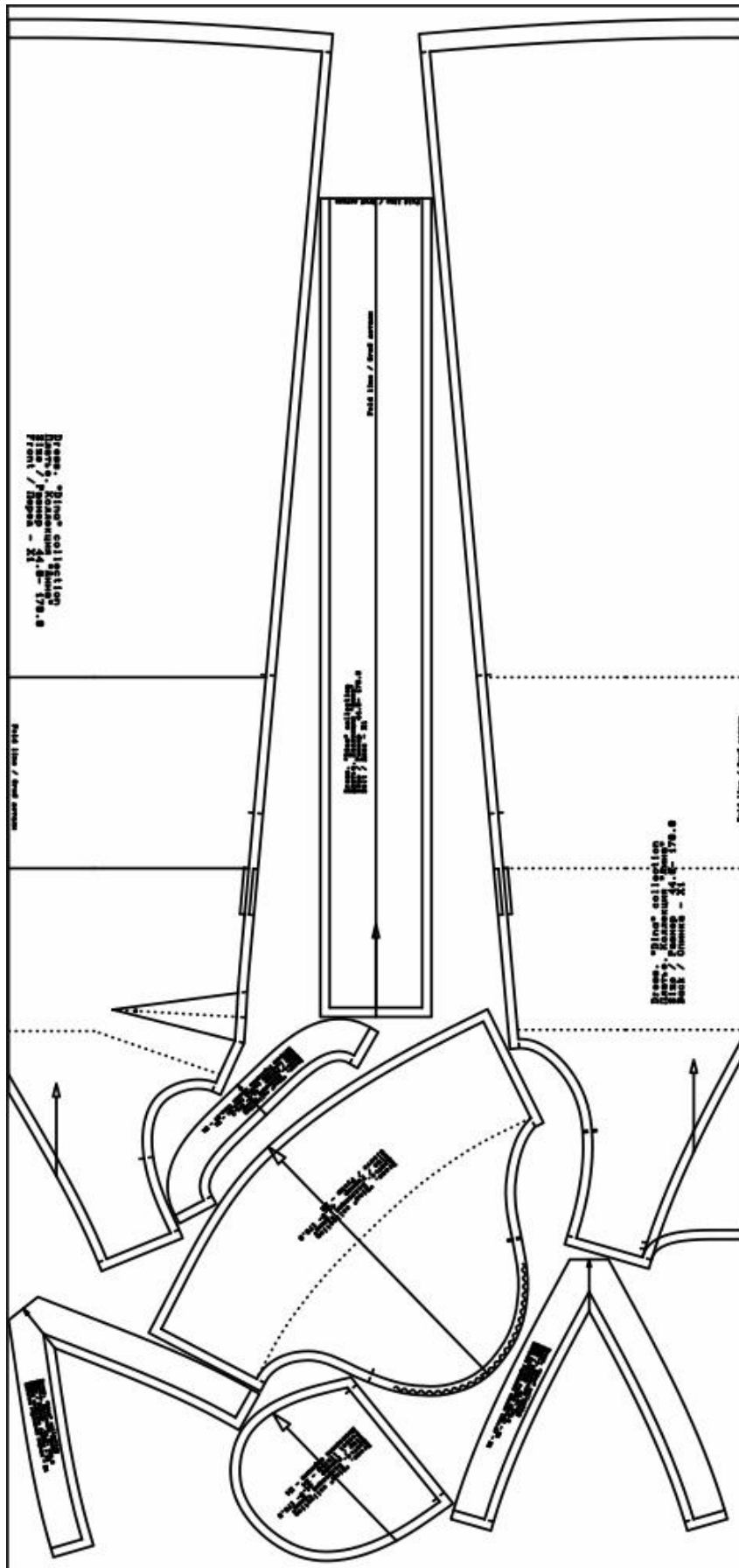
Расход материалов

- Расход ткани зависит от ее ширины, а также от размера и роста выкройки, и варьируется от 1,6 м (самый маленький размер и рост) до 3,5 м (самый большой размер и рост), при ширине ткани не менее 140 см.
- Расход дан для однотонного материала. Если вы используете материал в клетку, приобретайте его с запасом, чтобы располагать детали с учетом совмещения рисунка. Также при покупке учитывайте, что материал может дать усадку, поэтому берите с запасом 5%.



Также потребуется

- нитки в цвет основного материала — 4 катушки;
- клеевая прокладка — 40 см.

Образец выкройки



На выкройке приняты следующие обозначения

	Направление долевой нити (эта линия может совпадать с одним из контуров детали)
	Надсечка - контрольный знак для совмещения деталей края: При совмещении деталей надсечки с одинаковым цифровыми или буквенными обозначениями должны совпасть.
СГИБ_ДЕТАЛИ	Линия, вдоль которой нанесена эта надпись является линией с и м м е т р и ч н о г о разворачивания детали
4 А 2	Цифрами и буквами обозначены точки совмещения одной или нескольких деталей

Как распечатать

Распечатать выкройку в натуральную величину можно двумя способами: на принтере (формат А4), и на плоттере. Инструкцию по печати выкройки и ответы на частые вопросы смотрите в разделе [FAQ](#).

Детали и схемы раскладки на ткани

Спецификация деталей

1. Перед — 1 деталь;
2. Спинка, вариант А — 1 деталь;
3. Обтачка горловины спинки, вариант А — 1 деталь;
4. Обтачка горловины переда — 1 деталь;
5. Рукав — 2 детали;
6. Мешковина — 4 детали;
7. Пояс — 1 деталь;
8. Спинка, вариант В — 1 деталь;
9. Обтачка горловины спинки, вариант В — 1 деталь.

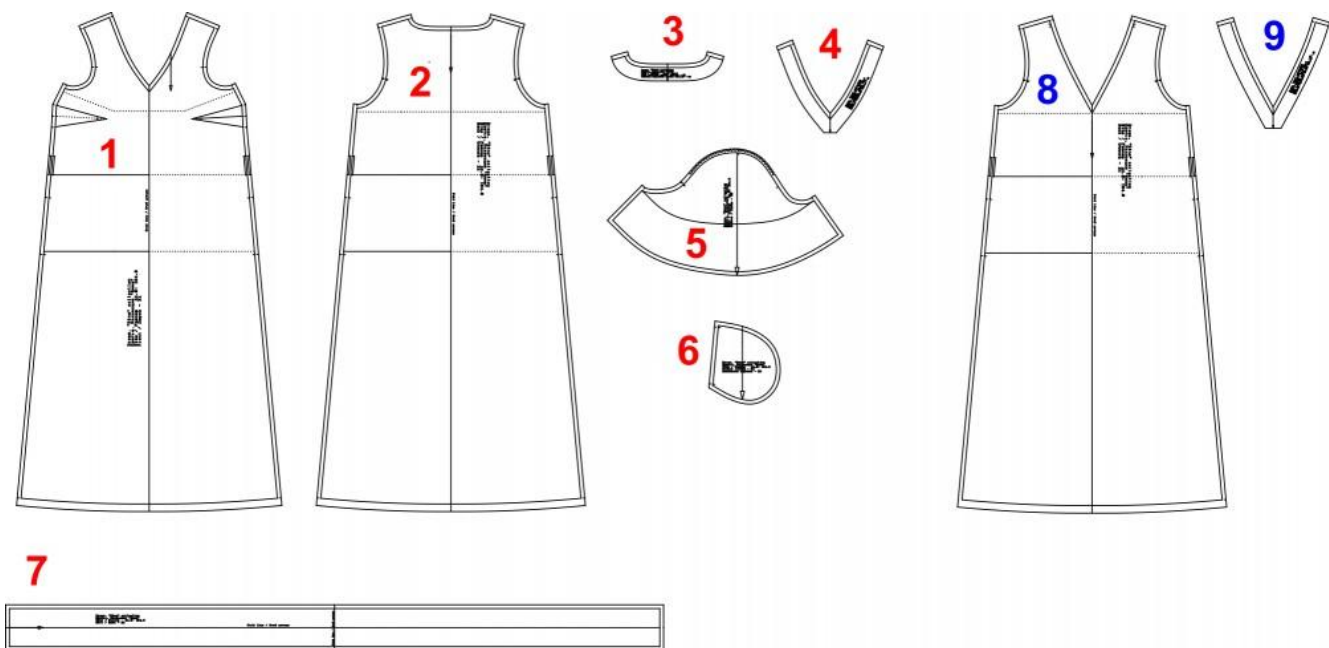


Схема раскладки, размер 36/152

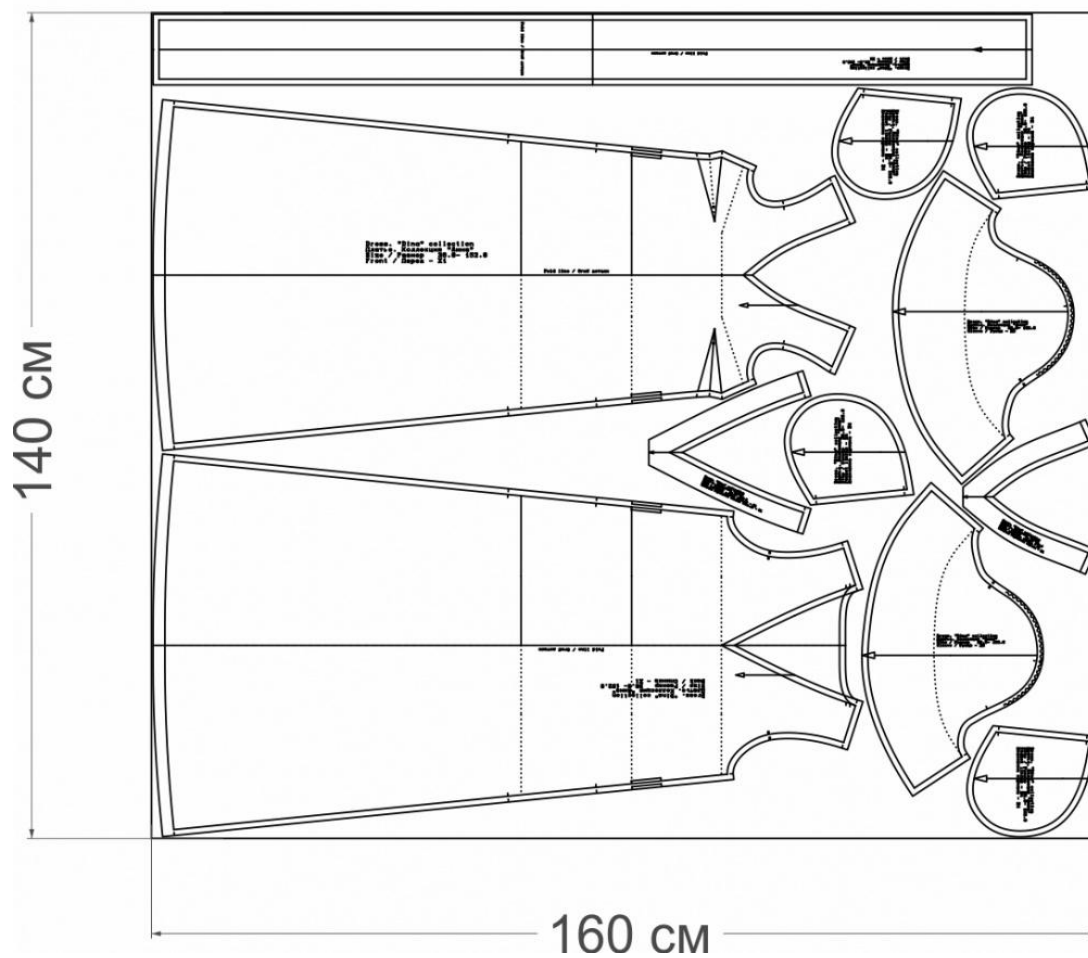


Схема раскладки, размер 42/164

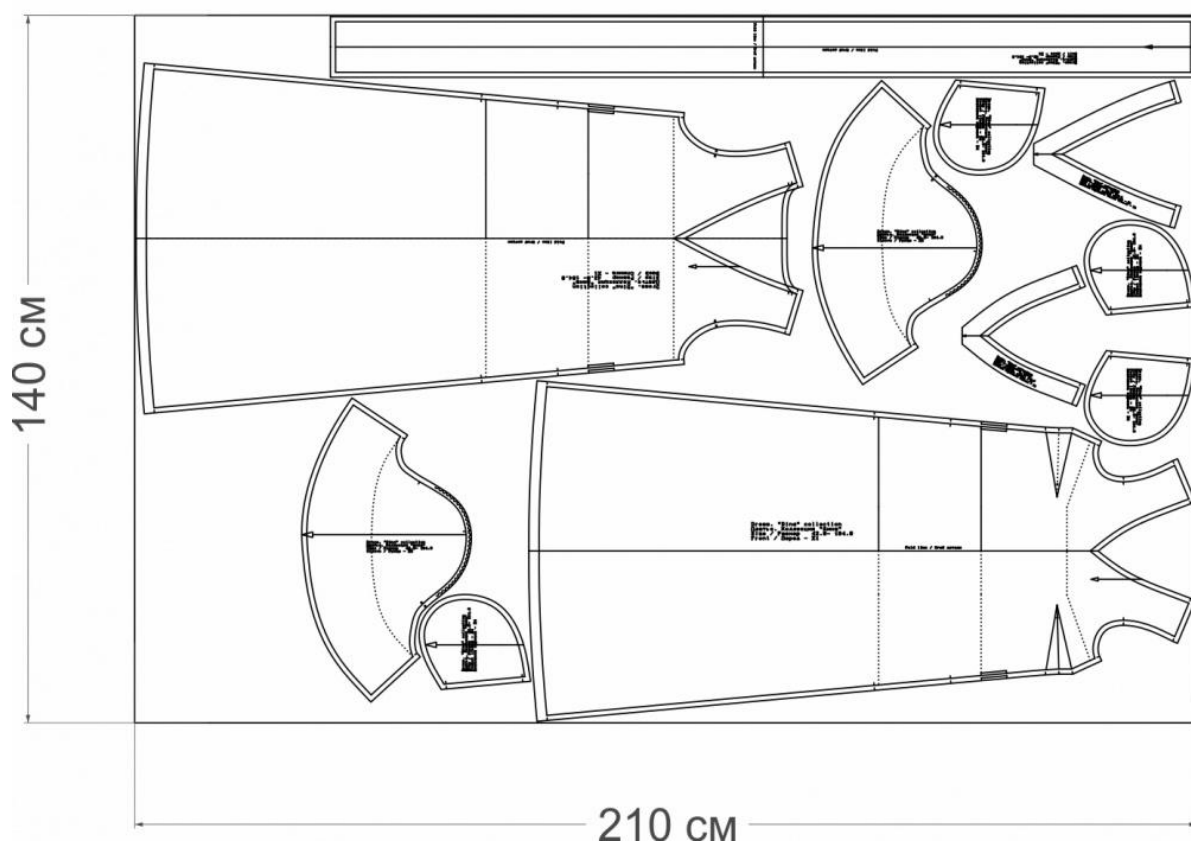


Схема раскладки, размер 52/170

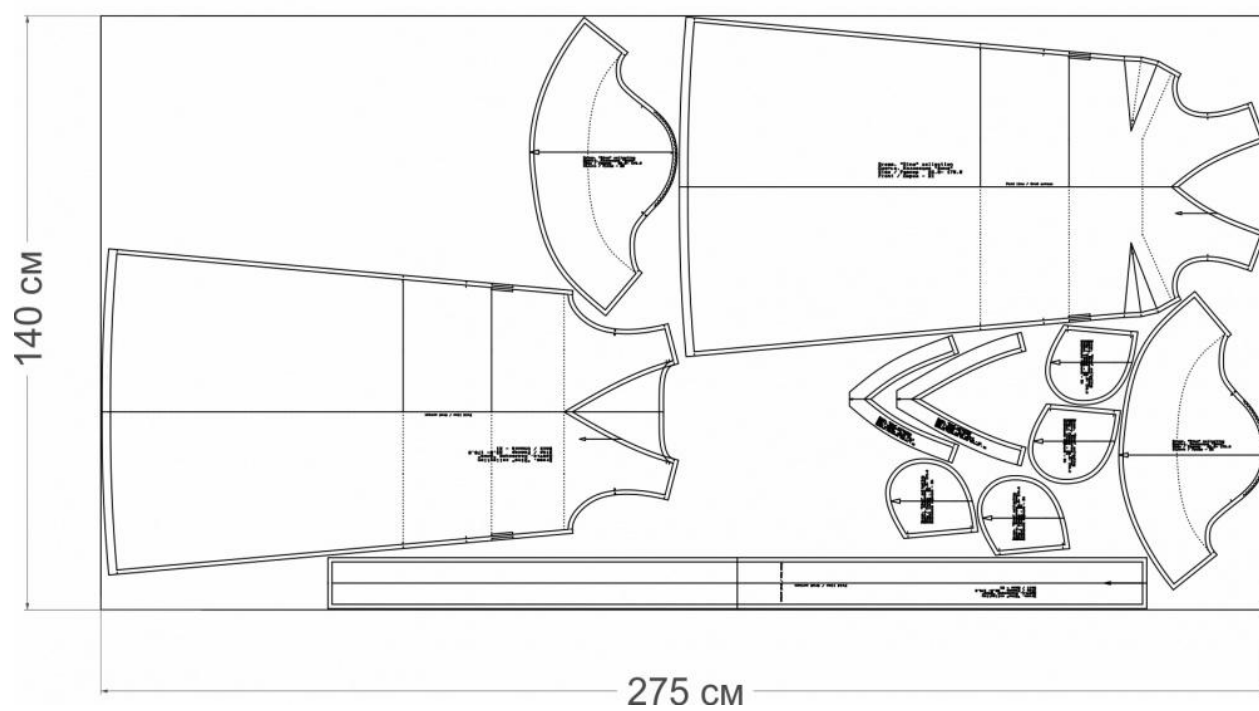
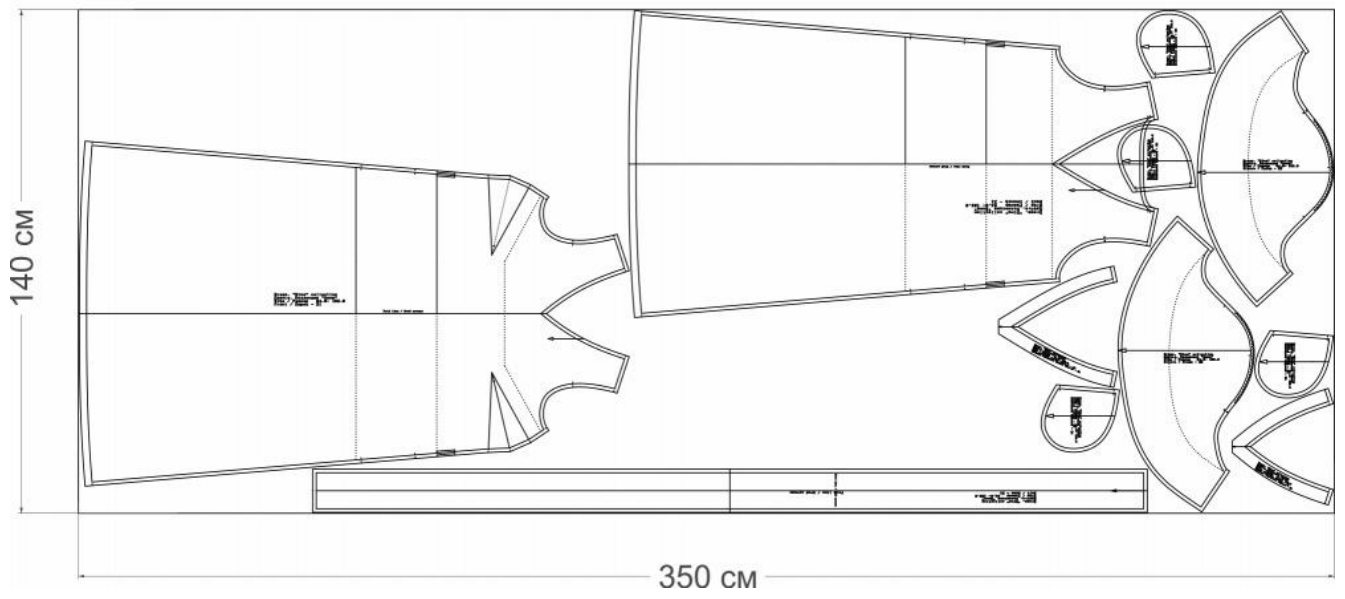


Схема раскладки, размер 64/182



Как сшить платье «Дина»



1. Укрепите клеевой прокладкой:

- обтачку горловины переда - 1 деталь;
- обтачку горловины спинки - 1 деталь (мы шили модель А).



2. Сложите детали обтачек лицевыми сторонами внутрь. Уравняйте боковые срезы. Сколите, сметайте. Стачайте, шириной шва 10 мм. Приутюжьте и разутюжьте.



3. Обметайте внешние края обтачек.



4. Укрепите клеевой прокладкой половину детали пояса.



5. Сложите деталь пояса лицевой стороной внутрь, уравняйте срезы. Сколите, стачайте шириной шва 10 мм, оставив небольшое отверстие для выворачивания (примерно 8 см). Приутюжьте. Подрежьте припуски в уголках.



6. Выверните пояс на лицевую сторону, выправите по шву. Ручным стежком закройте отверстие, через которое выворачивали. Приутюжьте пояс.



7. Стачайте нагрудные выточки, приутюжьте и заутюжьте вниз.



8. Укрепите на деталь переда вход в карман клеевой кромкой, заходя на 10 мм за контрольные метки "вход в карман".



9. Обметайте все детали мешковин, по всем сторонам. Приутюжьте.



10. Обметайте боковые срезы детали переда. Сложите мешковину кармана с передом лицевыми сторонами внутрь. Уравняйте боковые срезы. Сколите, совмещая контрольные метки (концы входа в карман). Приметайте. Притачайте, шириной шва 10 мм, строго от одной контрольной метки до другой. Приутюжьте и заутюжьте припуски в сторону мешковины кармана.



11. Настрочите припуск на мешковину кармана, 1 мм от шва притачивания (строчку прокладывайте по лицевой стороне мешковины кармана).



12. Обметайте боковые срезы детали спинки. Сложите мешковину кармана со спинкой лицевыми сторонами внутрь. Уравняйте боковые срезы. Сколите, совмещая контрольные метки (концы входа в карман). Приметайте. Притачайте, шириной шва 10 мм, строго от одной контрольной метки до другой. Приутюжьте.



13. Сложите детали переда и спинки лицевыми сторонами внутрь, уравняйте плечевые срезы. Сколите, стачайте шириной шва 10 мм. Приутюжьте и заутюжьте на сторону спинки.



14. Уравняйте боковые срезы. Сколите, стачайте, шириной шва 10 мм, от верхнего среза до контрольной метки "начало входа в кармана", затем от контрольной метки "конец входа в карман" до нижнего среза. Приутюжьте и разутюжьте. Сколите, а затем стачайте мешковину кармана. Приутюжьте



15. Рукав сложите лицом к лицу, уравняйте локтевые и передние срезы. Сколите и стачайте, шириной шва 10 мм. Приутюжьте и заутюжьте на сторону спинки.



16. По окату рукава от метки до метки проложите две параллельные строчки с максимальной длиной стежка, оставьте длинные концы (5-7 см) для последующей сборки. Соберите на сборку на верхней плечевой точке за счет вытягивания нижних нитей от строчек.

Вложите рукав в пройму. Уравняйте соединительные срезы. Сколите, совмещая контрольные метки. Вметайте, втачайте, шириной шва 10 мм. Срезы обметайте. Приутюжьте и заутюжьте в сторону рукава.



17. Сложите обтачку с изделием. Уравняйте срезы, сколите, совмещая швы. Сметайте, а затем обтачайте, шириной шва 10 мм. Приутюжьте.



18. Высеките уголок.



19. Припуски настройте на обтачку, прокладывая машинную строчку по лицевой стороне обтачки, от шва 1 мм.

Выметайте и приутюжьте.



20. Обработайте низ рукава закрытым швом в подгибку.



21. Обработайте низ изделия швом вподгибку с открытым обметанным срезом.



22. Проведите окончательную ВТО (влажно-тепловую обработку) изделия.

Платье «Дина» готово!