

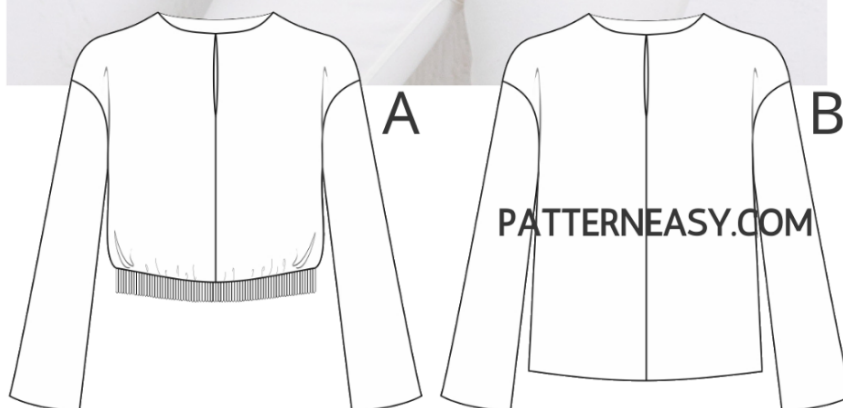


КАК СШИТЬ

ФОТОИНСТРУКЦИЯ



Блуза
Дина



Выкройка женской блузы прямого силуэта. Спинка цельнокроенная. Перед со средним швом, в размерах от 52 с нагрудной вытачкой. Рукав длинный, одношовный. Горловина обработана обтачкой, застежка на крючок. Низ обработан трикотажным поясом (модель А) или швом вподгибку с открытым обметанным срезом (модель В).

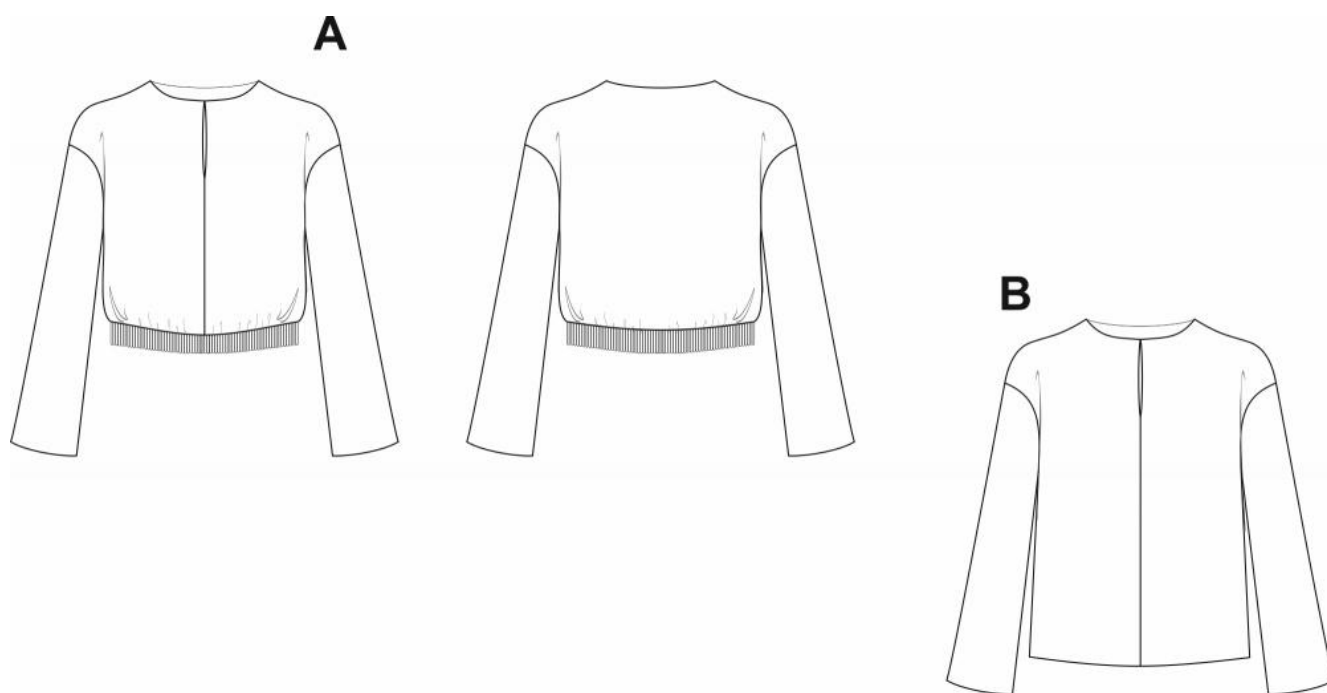
Уровень сложности

Простой пошив.

Размеры выкроек

с 36 по 64. Каждый размер представлен в четырех диапазонах роста для лучшей посадки по фигуре.

Технический рисунок



Прибавки и припуски

Конструктивные прибавки:

- к обхвату груди — 18 см;
- к обхвату талии около 30 см (модель А), около 40 см (модель В);
- к обхвату бедер — 18 см.

Конструктивные прибавки характеризуют степень (свободу) прилегания изделия по фигуре. Эта величина уже заложена в конструкцию и дается для лучшего представления силуэтной формы.

Выкройка дана уже с припусками на швы, все детали с двойным контуром. Если вам не подходит заложенная в выкройку величина припусков, то вы можете вырезать детали по внутреннему контуру и добавить припуски по желанию в процессе раскроя.

Величина припусков:

- на соединительные швы — 10 мм.

Что потребуется

Оборудование:

- Универсальная швейная машина с функцией обметывания петель (машинные иглы № 75-85, лапка универсальная);
- Оверлок;
- Утюг с паром (парогенератор);
- Утюжильный стол;
- Ручная игла для сметочных работ;
- Белые нитки (для сметочных работ) — 1 катушка.

Материалы

Основной материал: ткани плательной группы без растяжения или с небольшим растяжением, струящиеся. По волокнистому составу материал может быть с содержанием натуральных (лен, хлопок, шелк), искусственных (вискоза), смесовых (шелк+полиэстер, шелк+эластан, вискоза+эластан) и синтетических волокон (полиэстер, полиэстер+эластан).

Вид материала: вискозный креп, шелк, искусственный шелк, шифон, атлас, батист, хлопок, лен.

Блуза на наших фотографиях сшита из вискозного крепа. Пояс выполнен из кашкорсе.

Расход материалов

Расход зависит от ширины ткани, а также от размера и роста выкройки, и варьируется от 0,9 до 1,3 м (модель А), и от 1 до 1,45 м (модель В), при ширине ткани не менее 140 см.

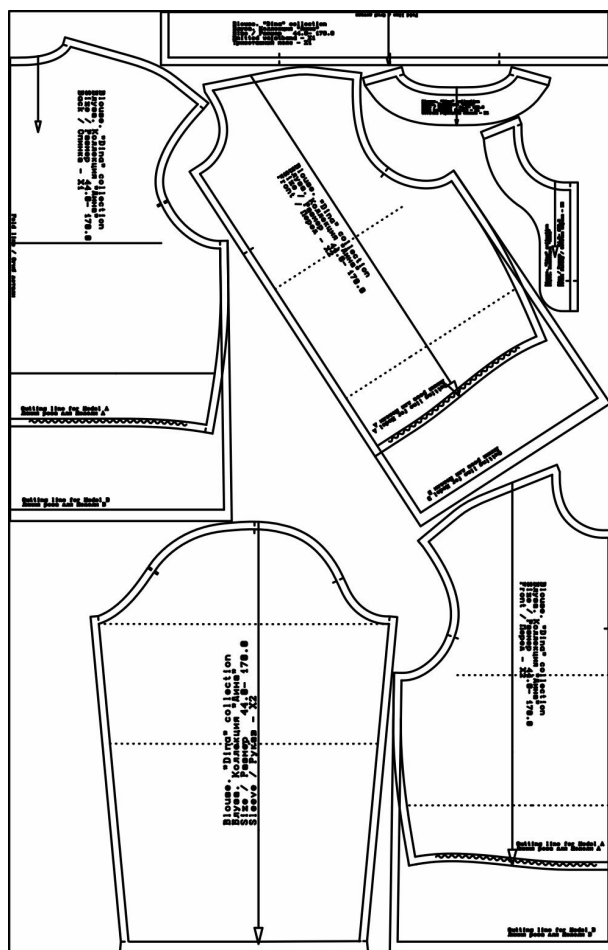
Расход кашкорсе для пояса 14 см, при ширине полотна 140 см.

Расход дан для однотонного материала. Если вы используете материал в клетку, приобретайте его с запасом, чтобы располагать детали с учетом совмещения рисунка. Также при покупке учитывайте, что материал может дать усадку, поэтому берите с запасом 5%.



Также потребуется:

- нитки в цвет основного материала — 4 катушки;
- крючок — 1 штука;
- клеевая прокладка — 30 см.

Образец выкройки



Обозначения на выкройке

| | |
|-----------------------------------------------------------------------------------|---------------------------------------------------------------------------------------------------------------------------------------------------------------------------------|
|  | Направление долевой нити (эта линия может совпадать с одним из контуров детали) |
|  | Надсечка - контрольный знак для совмещения деталей кроя: При совмещении деталей надсечки с одинаковым цифровыми или буквенными обозначениями должны совпасть. |
| СГИБ_ДЕТАЛИ | Линия, вдоль которой нанесена эта надпись является линией с и м м е т р и ч н о г о разворачивания детали |
| 4 А 2 | Цифрами и буквами обозначены точки совмещения одной или нескольких деталей |

Как распечатать

Распечатать выкройку в натуральную величину можно двумя способами: на принтере (формат А4), и на плоттере. Инструкцию по печати выкройки и ответы на частые вопросы смотрите в разделе [FAQ](#).

Детали и схемы раскладки на ткани

Спецификация деталей:

1. Спинка — 1 деталь;
2. Перед — 2 детали;
3. Рукав — 2 детали;
4. Обтачка спинки — 1 деталь;
5. Обтачка горловины переда — 1 деталь;
6. Трикотажный пояс — 1 деталь;
7. Спинка (модель В) — 1 деталь;
8. Перед (модель В) — 1 деталь.

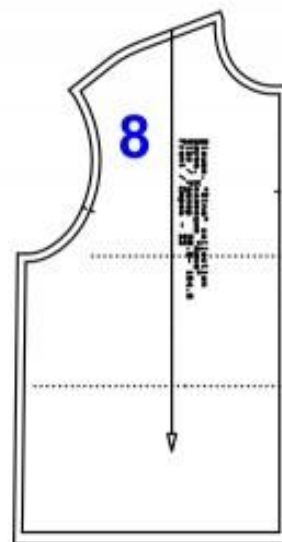
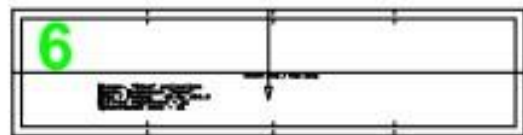
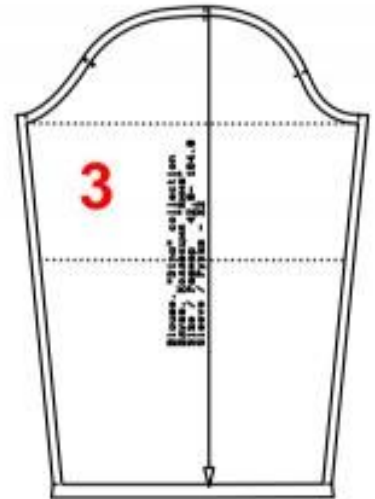
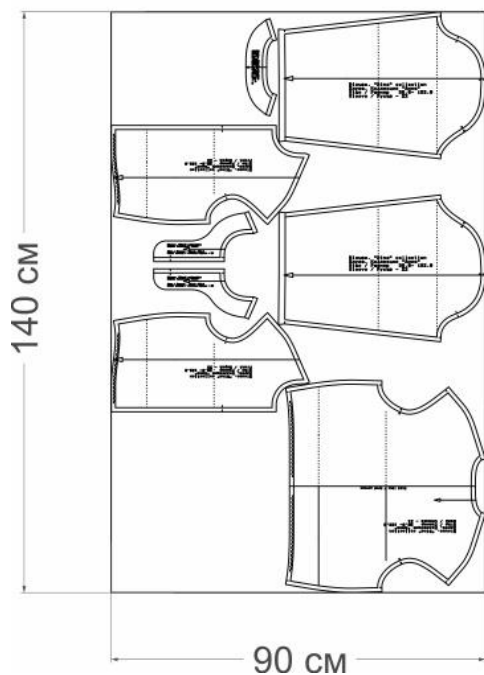


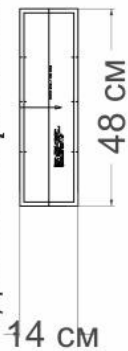
Схема раскладки, размер 36/152

Модель А

Основной материал



Деталь из рикотажа



Модель В

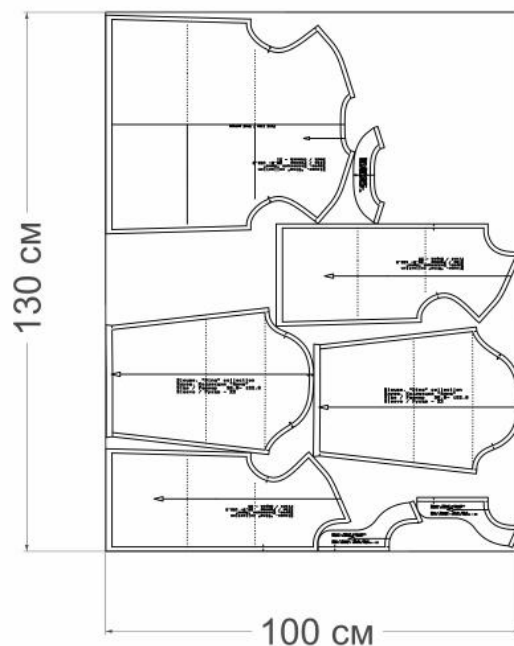
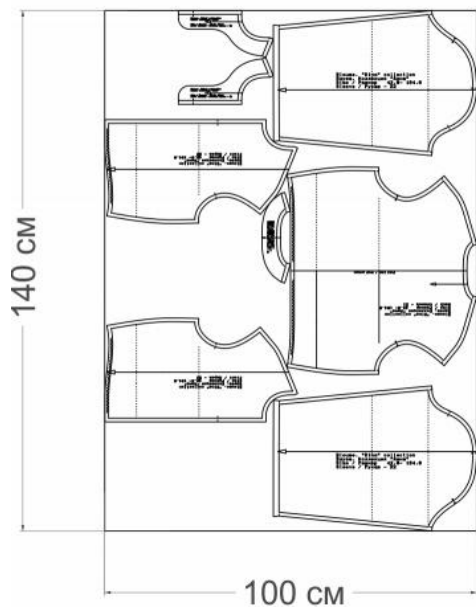


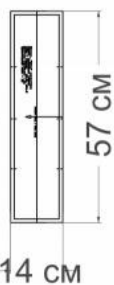
Схема раскладки, размер 42/164

Модель А

Основной материал



Деталь из рикотажа



Модель В

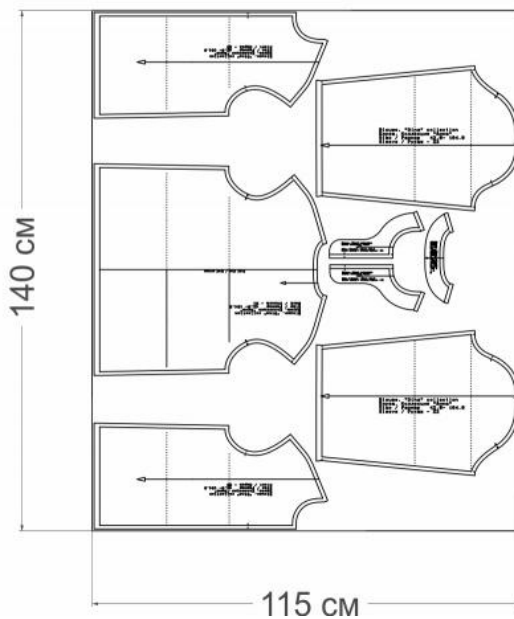
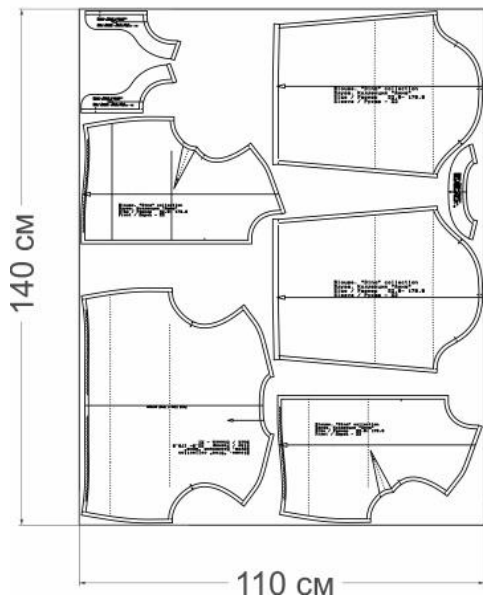


Схема раскладки, размер 52/170

Модель А

Основной материал



Деталь из рикотажа



Модель В

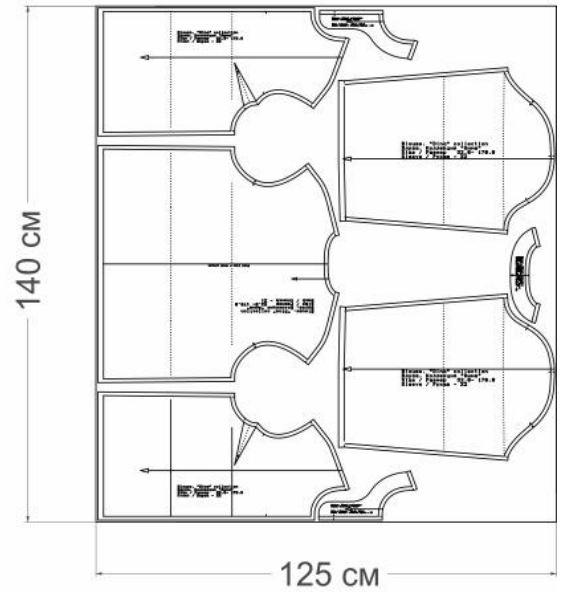
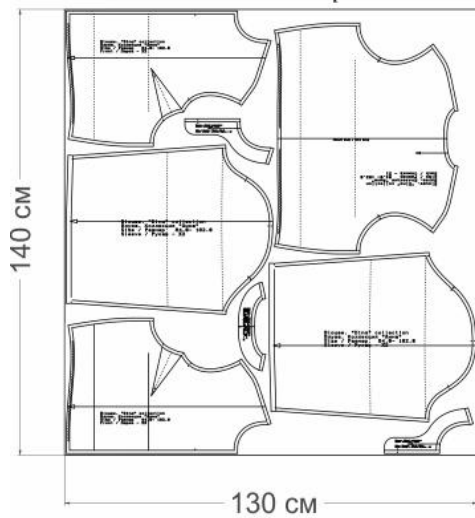


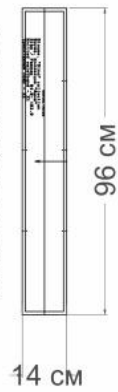
Схема раскладки, размер 64/182

Модель А

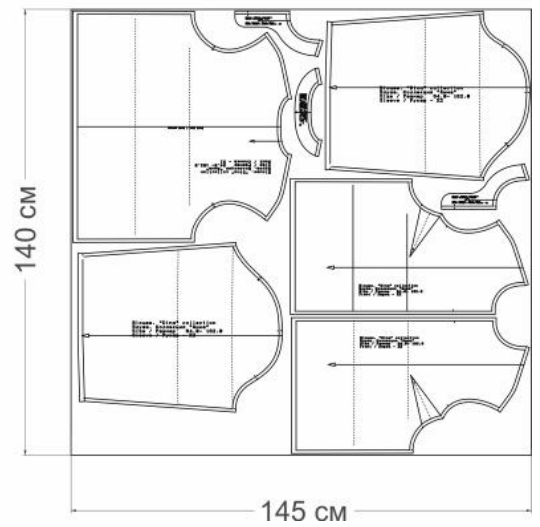
Основной материал



Деталь из рикотажа



Модель В



Как сшить блузу «Дина»



1. Сложите лицевыми сторонами внутрь детали переда и спинки. Уравняйте плечевые срезы, сколите, сметайте. Стачайте шириной шва 10 мм, обметайте. Приутюжьте и заутюжьте на сторону спинки.



2. Сложите рукав с проймой изделия лицевыми сторонами внутрь. Уравняйте срезы. Вметайте рукав в открытую пройму, совмещая контрольные метки. Втачайте, шириной шва 10 мм. Обметайте. Приутюжьте и заутюжьте в сторону рукава.



3. Сложите перед и спинку лицевыми сторонами внутрь. Уравняйте боковые срезы и передние и локтевые срезы рукава. Сколите, сметайте, совмещая швы втачивания. Стачайте, шириной шва 10 мм. Срезы обметайте. Приутюжьте и заутюжьте в сторону спинки.



4. Обметайте средние срезы переда. Уравняйте срезы, сколите, сметайте. Стачайте шириной шва 10 мм от до контрольной метки. Приутюжьте и разутюжьте.



5. Укрепите клеевой прокладкой обтачку переда (2 детали), обтачку горловины спинки (1 деталь).



6. Сложите лицевыми сторонами внутрь детали обтачек. Уравняйте боковые срезы. Сколите, стачайте шириной шва 10 мм. Приутюжьте и разутюжьте. Обметайте внешние края обтачек.



7. Уравняйте средние срезы обтачек, сколите, стачайте до контрольной метки. Приутюжьте и разутюжьте шов.

Сложите обтачку с горловиной изделия. Уравняйте срезы, сколите, совмещая плечевые швы и средние срезы полочки. Сметайте и обтачайте. Приутюжьте. Сделайте надсечки, срежьте уголки.



8. Припуски настроите на обтачку, прокладывая машинную строчку по лицевой стороне обтачку, от шва 1 мм. Выметайте горловину и приутюжьте.



9. Сложите лицевой стороной внутрь деталь трикотажного пояса. Уравняйте боковые срезы, сколите, сметайте, стачайте на 4-х ниточном оверлоке. Приутюжьте.



10. Сложите пояс пополам как показано на фото.



11. По нижнему срезу изделия проложите две машинные строчки с максимальной шириной, стежка без закрепок. Оставьте длинные концы (5-7 см) для последующей сборки. Соберите на сборку за счет вытягивания нижних нитей от строчек. Распределяя сборку соедините с трикотажным поясом на 4-х ниточном оверлоке. При стачивании слегка растягивайте пояс.



12. Обметайте низ рукава и застрочите швом в подгибку с открытым срезом.



13. С изнаночной стороны изделия пришейте крючок.



14. Проведите окончательную ВТО (влажно-тепловую обработку) изделия.

Блуза «Дина» готова!