



КАК СШИТЬ

ФОТОИНСТРУКЦИЯ



Платье - рубашка
Дина

PATTERNEASY.COM

Женское платье полуприлегающего силуэта, отрезное по линии талии. На спинке и на деталях переда талиевые выточки. Рукав реглан, двухшовный, короткий. Юбка с односторонними мягкими складками. По центру отрезная планка с застежкой на петли и пуговицы. Воротник отложной с отрезной стойкой. Длина платья миди.

Уровень сложности

Средняя сложность.

Размеры выкроек

с 36 по 64. Каждый размер представлен в четырех диапазонах роста для лучшей посадки по фигуре.

Технический рисунок



Прибавки и припуски

Конструктивные прибавки

- к обхвату груди — 9 см;
- к обхвату талии — 8 см.

Конструктивные прибавки характеризуют степень (свободу) прилегания изделия по фигуре. Эта величина уже заложена в конструкцию и дается для лучшего представления силуэтной формы.

Выкройка дана уже с припусками на швы, все детали с двойным контуром. Если вам не подходит заложенная в выкройку величина припусков, то вы можете вырезать детали по внутреннему контуру и добавить припуски по желанию в процессе раскроя.

Величина припусков

- на соединительные швы — 10 мм;
- на обработку рукава — 30 мм;
- на обработку низа — 20 мм.

Что потребуется

Оборудование

- Универсальная швейная машина с функцией обметывания петель (машинные иглы № 80-90, лапка универсальная, лапка для обметывания петель);
- Оверлок;
- Утюг с паром (парогенератор);
- Утюжильный стол;
- Ручная игла для сметочных работ;
- Белые нитки (для сметочных работ) — 1 катушка.

Материалы

Плательные ткани, умеренно плотные, легко драпирующиеся, гигроскопичные, мягкие, нерастяжимые или малорастяжимые, непрозрачные. По волокнистому составу: натуральные (шелк, хлопок, лен), искусственные (вискоза), смесовые (шелк+полиэстер, хлопок+вискоза, хлопок+полиэстер, и т.п.), синтетические (полиэстер, полиэстер+эластан).

Вид материала: хлопок, сатин, вискоза, плательная шерсть, габардин, твил, плательная джинсовая ткань.

Платье на фото сшито из плательной вискозы.

Расход материалов

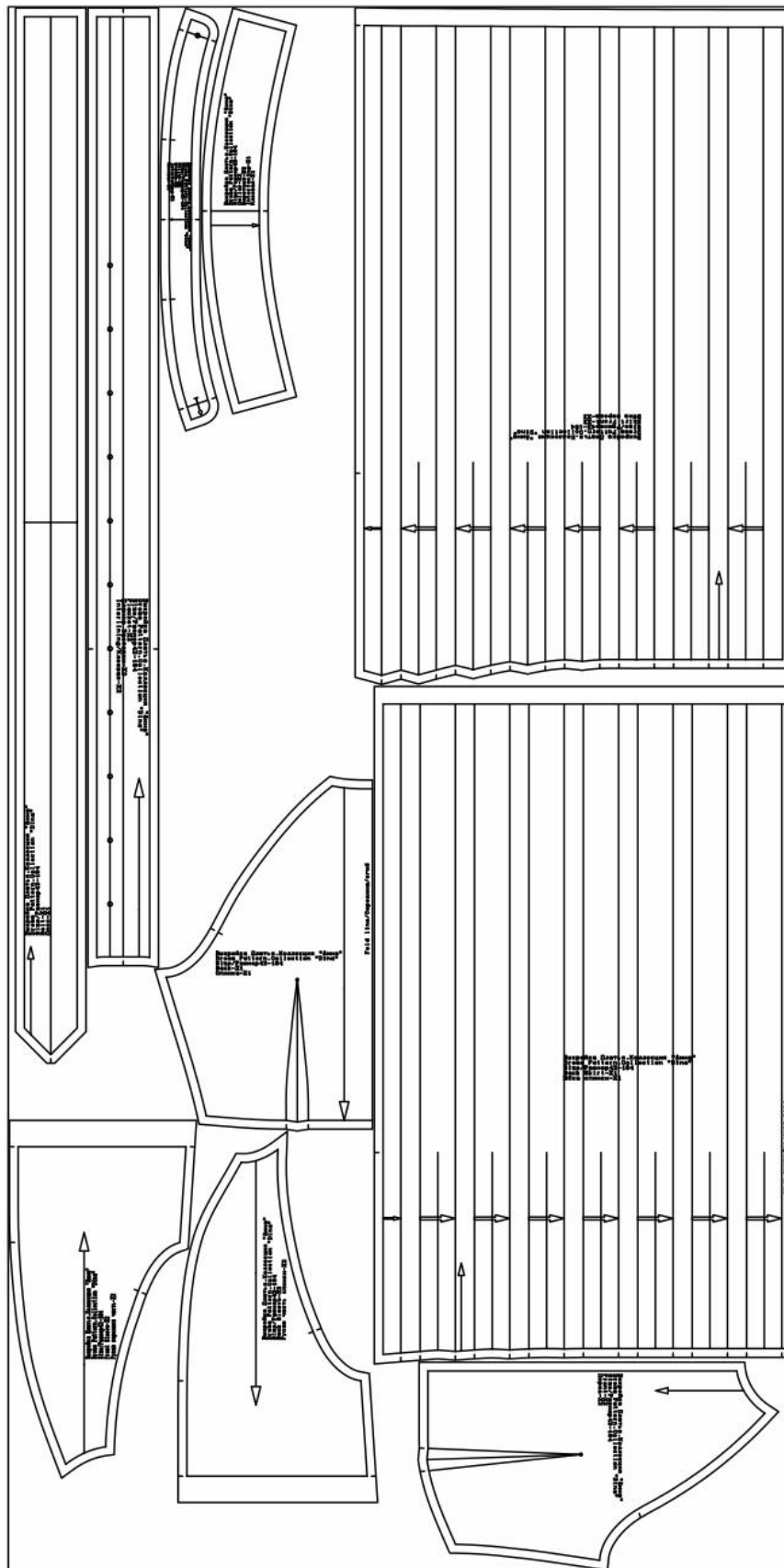
Расход зависит от его ширины, а также от размера и роста выкройки, и варьируется от 1,79 м (самый маленький размер и рост) до 2,76 м (самый большой размер и рост), при ширине ткани не менее 140 см.

Расход дан для однотонного материала. Если вы используете материал в клетку, приобретайте его с запасом, чтобы располагать детали с учетом совмещения рисунка. Также при покупке учитывайте, что материал может дать усадку, поэтому берите с запасом 5%.

Также потребуется:

- нитки в цвет основного материала — 4 катушки;
- пуговицы — 12 штук;
- клеевая прокладка — 45 см;
- пряжка шириной 3 см — 1 штука.

Образец выкройки



Как распечатать

Распечатать выкройку в натуральную величину можно двумя способами: на принтере (формат А4), и на плоттере. Инструкцию по печати выкройки и ответы на частые вопросы смотрите в разделе [FAQ](#).

Детали и схемы раскладки на ткани

Спецификация деталей

1. Перед — 2 детали;
2. Спинка — 1 деталь;
3. Юбка переда — 2 детали;
4. Юбка спинки — 1 деталь;
5. Планка застежки — 2 детали;
6. Рукав передняя часть — 2 детали;
7. Рукав часть спинки — 2 детали;
8. Стойка — 2 детали;
9. Воротник — 2 детали;
10. Пояс — 1 деталь.

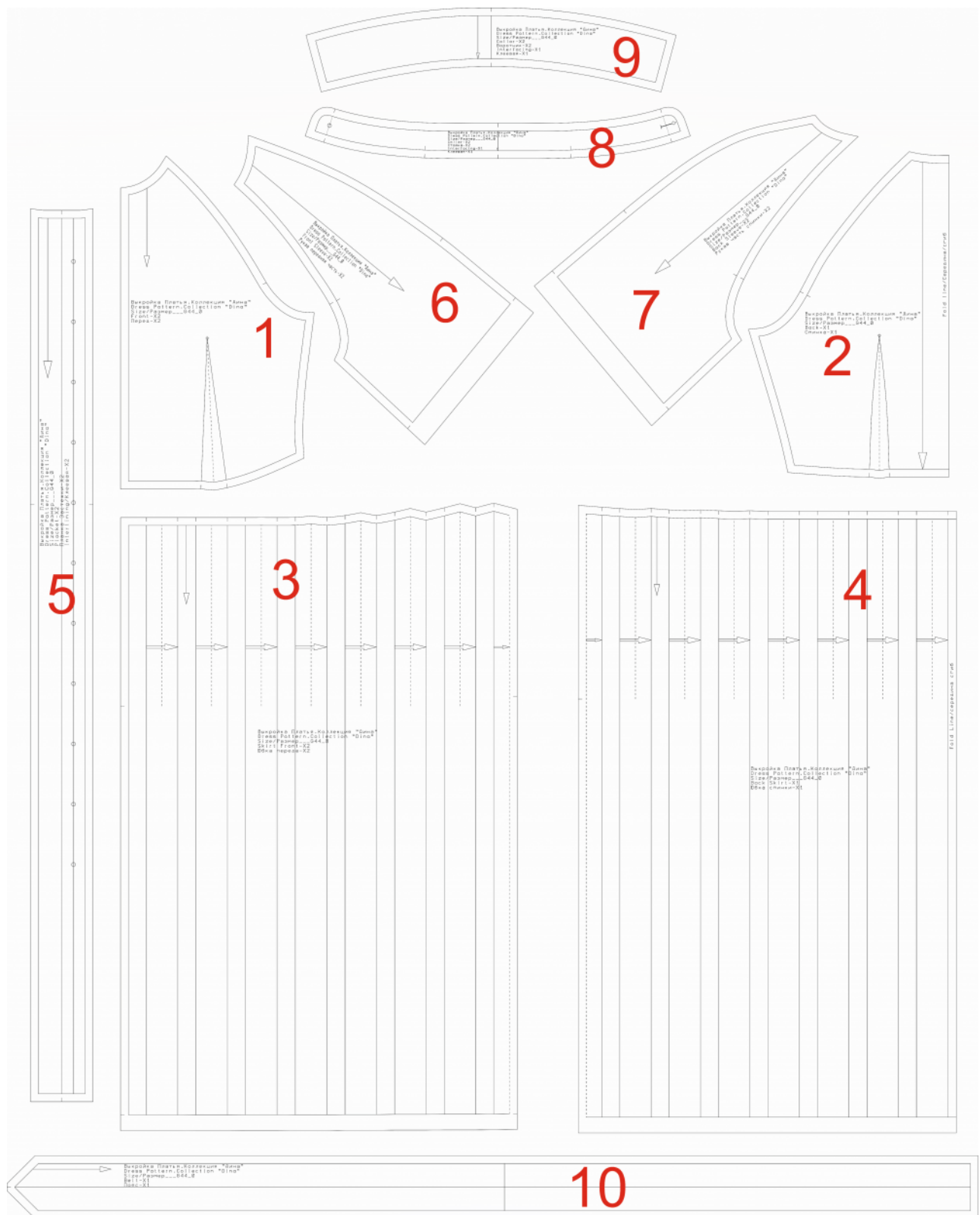


Схема раскладки размер 36/152

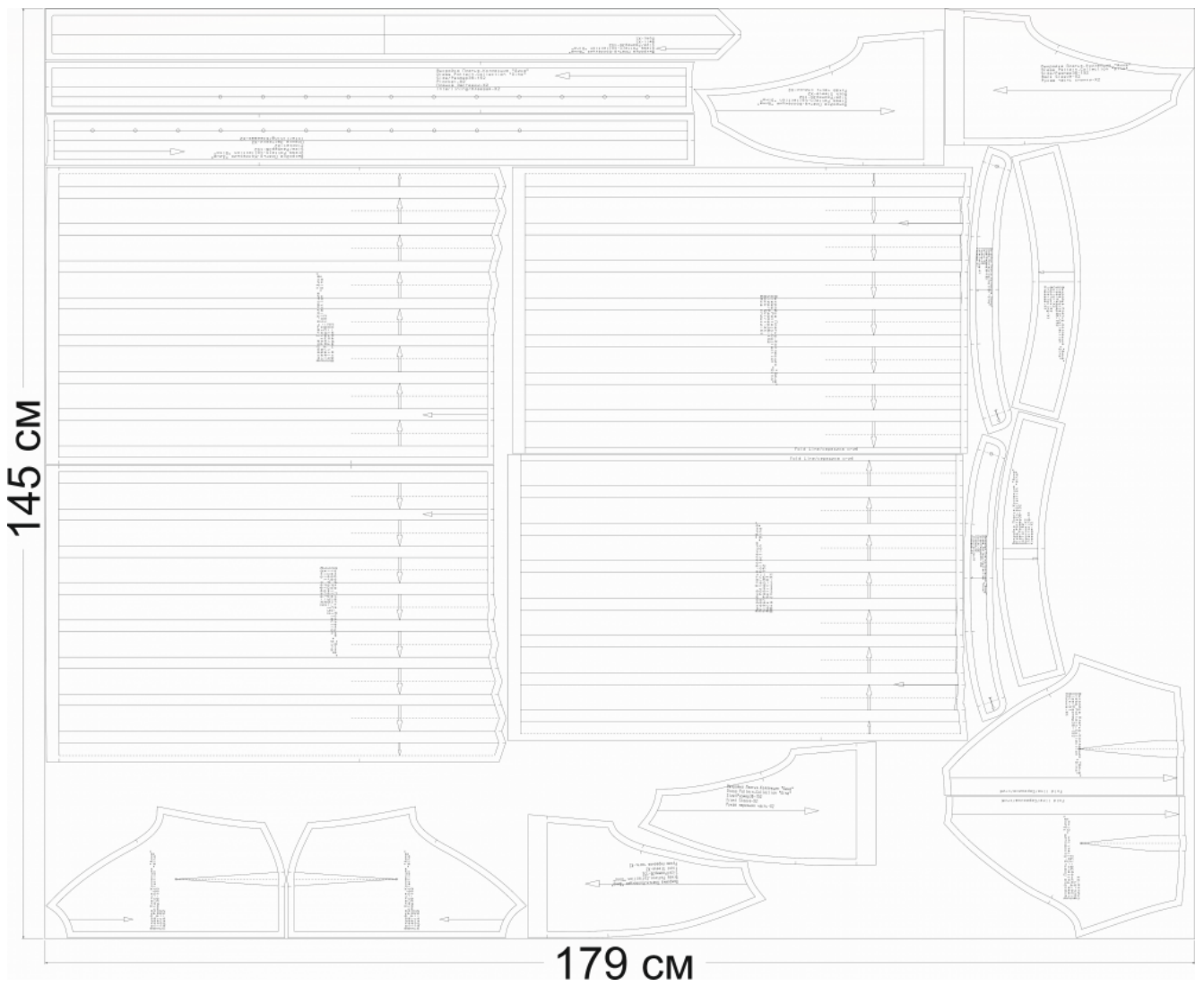


Схема раскладки размер 42/164

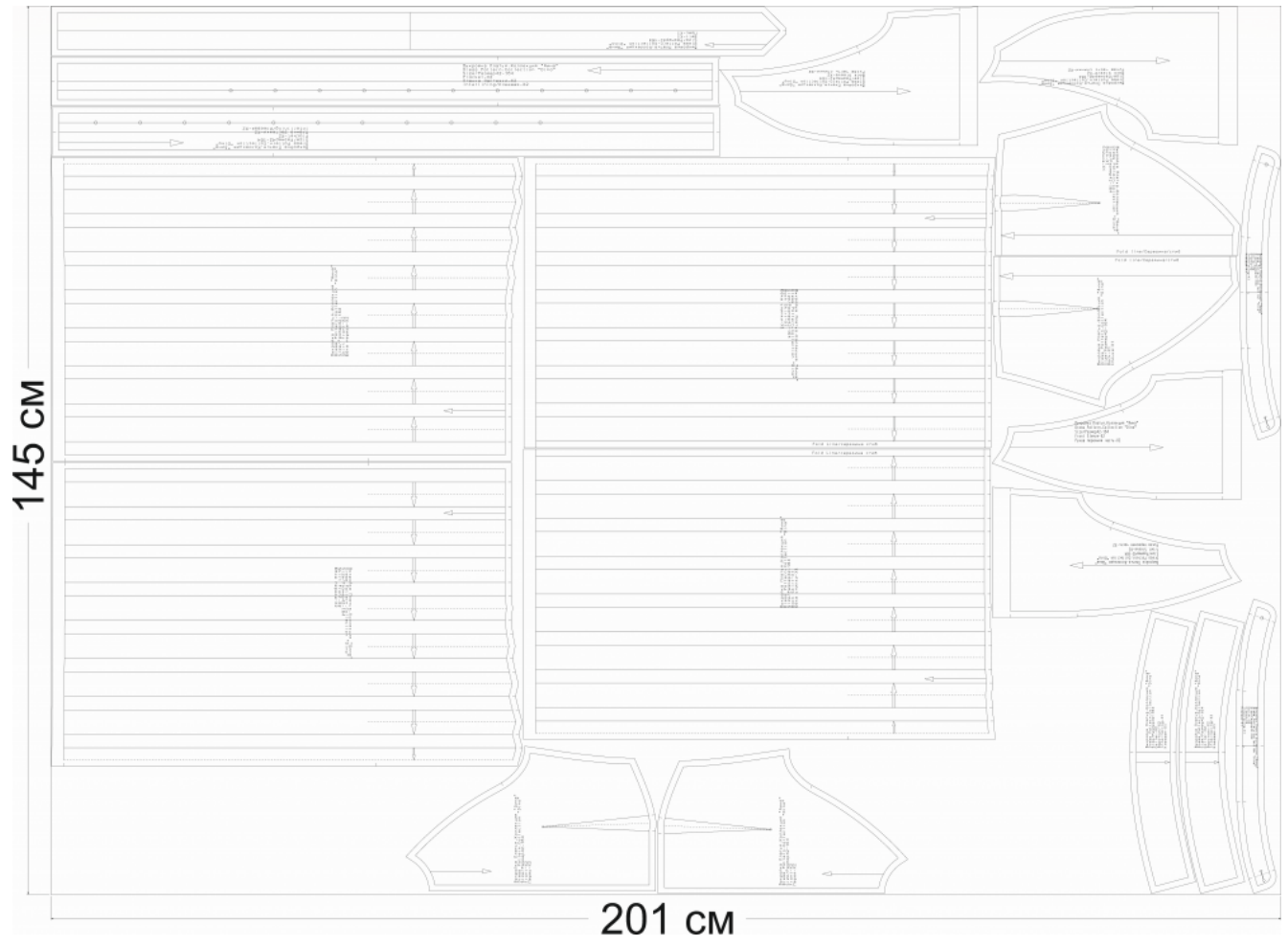
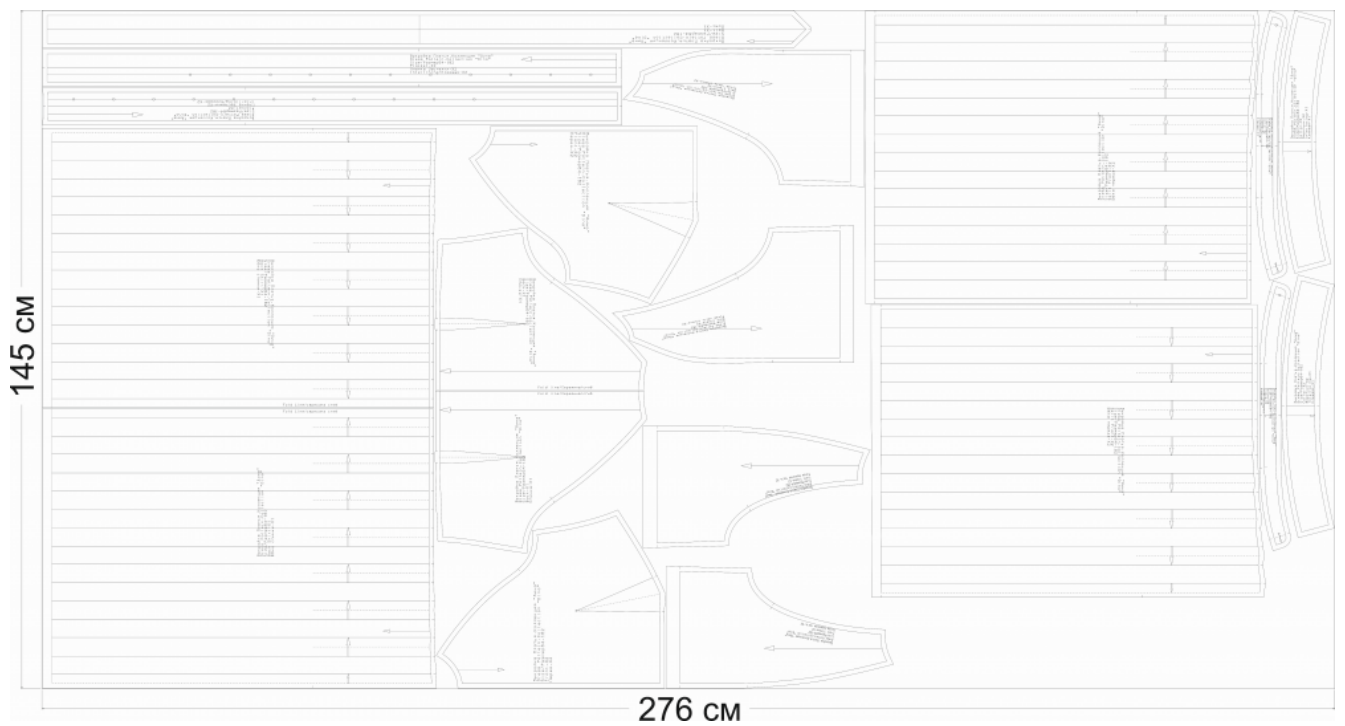


Схема раскладки размер 52/170



Схема раскладки размер 64/182



Как сшить платье-рубашку «Дина»



1. Укрепите клеевой прокладкой следующие детали:

- воротник (внешняя деталь) - 1 деталь;
- стойку (внешняя деталь) - 1 деталь.



2. Укрепите планку застежки - 2 детали.



3. Укрепите пояс - 1 деталь.



4. Стачайте талиевые выточки на деталях переда.
Приутюжьте и заутюжьте в сторону середины.



5. Стачайте талиевые вытачки на детали спинки.

Приутюжьте и заутюжьте в сторону середины.



6. Сложите лицевыми сторонами внутрь детали переда и спинки. Уравняйте боковые срезы, сколите, сметайте. Стачайте шириной шва 10 мм. Обметайте. Приутюжьте и заутюжьте на сторону спинки.



7. Сложите лицевыми сторонами внутрь детали передней части рукава и задней части рукава. Уравняйте верхние и нижние срезы, сколите, сметайте. Стачайте шириной шва 10 мм. Приутюжьте и заутюжьте на сторону спинки.



8. Сложите рукав с изделием лицевыми сторонами внутрь. Уравняйте срез проймы с окатом рукава. Сколите, вметайте, совмещая контрольные метки. Втачайте, шириной шва 10 мм. Припуски обметайте. Приутюжьте и заутюжьте на сторону рукава.



9. Сложите лицевыми сторонами внутрь детали юбки спинки и юбки переда. Уравняйте боковые срезы, сколите, сметайте. Стачайте шириной шва 10 мм.

Обметайте. Приутюжьте и заутюжьте на сторону спинки.



10. Заложите складки на одну сторону (на правую сторону) вкруговую по всей юбке. Закрепите складки машинной строчкой на 0,8 мм от края. Приутюжьте шов.

Сложите верхнюю часть платья с юбкой лицевыми сторонами внутрь, уравняйте талиевые срезы. Сколите, приметайте. Притачайте, шириной шва 10 мм. Срезы обметайте. Приутюжьте аккуратно шов, не задевая складок и заутюжьте в сторону верха.



11. Обметайте низ изделия и застрочите на ширину припуска. Приутюжьте.



12. Другим срезом приложите планку лицевой стороной к лицевой стороне изделия. Уравняйте срезы, совмещая контрольные метки. Сколите, сметайте, стачайте шириной шва 10 мм. Приутюжьте.



13. Другой боковой срез планки подверните на 10 мм. на сторону изнанки, заутюжьте.



14. Уравняйте нижние срезы планки и обтачайте шириной шва 10 мм. Приутюжьте.



15. Выправите планку на лицевую сторону. Наколите и наметайте планку на изнаночную сторону. Настрочите, 1 мм от сгибов. Приутюжьте.



16. Вид планки сверху изделия.



17. Сложите воротник лицевыми сторонами внутрь. Уравняйте срезы отлета и концов. Сколите, обтачайте, шириной шва 10 мм. Приутюжьте. Срежьте припуски в уголках, для лучшего выправления. Припуски среза отлета подрежьте до 0,5 мм. Выверните, выправите по шву и в уголках. Выметайте края ручными косыми стежками. Приутюжьте.



18. Выверните воротник, выправите по шву и в уголках. Выметайте края ручными косыми стежками. Приутюжьте.



19. Вложите воротник между стойками. Обтачайте шириной шва 10 мм. Приутюжьте. Припуски в скруглениях срежьте.



20. Сложите стойку (внешнюю, укрепленную клеевой) с горловиной изделия лицевыми сторонами внутрь. Уравняйте срезы соединения. Сколите, вметайте, совмещая контрольные метки. Втачайте, шириной шва 10 мм.

Приутюжьте и заутюжьте в сторону стойки.



21. С изнаночной стороны перекройте шов притачивания краем внутренней стойки (без клеевой). Сколите и наметайте край. Внутреннюю стойку закрепите строчкой по лицевой стороне внешней стойки на 1 мм от шва втачивания. Приутюжьте.



22. Обметайте петли на правой планке и пришейте пуговицы к левой планке. Обметайте низ изделия рукава и застрочите на ширину припуска.

Приутюжьте.



23. Сложите деталь пояса лицевой стороной внутрь, уравняйте срезы, сколите, сметайте. Стачайте шириной шва 10 мм. Приутюжьте шов. Выверните пояс на лицевую сторону.

Выправите по шву, выметайте и приутюжьте.

Пришейте пряжку.



24. Проведите окончательную ВТО (влажно-тепловую обработку) изделия.

Платье «Дина» готово!