



КАК СШИТЬ

ФОТОИНСТРУКЦИЯ



Фуфайка
Дина



PATTERNEASY.COM

Женская стёганая двухсторонняя фуфайка. Спинка цельнокроеная. Застежка на пришивные кнопки. Рукав длинный, одношовный. Все швы фуфайки обработаны киперной лентой или бейкой.

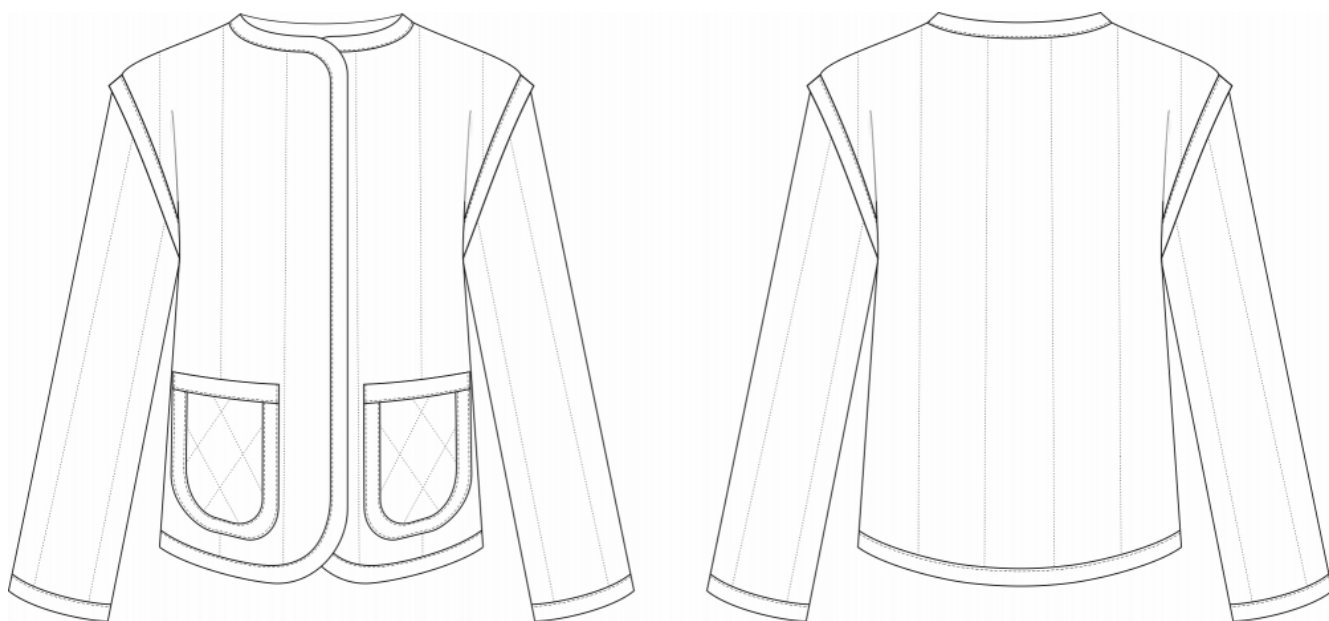
Уровень сложности

Для опытных.

Размеры выкроек

с 36 по 64. Каждый размер представлен в четырех диапазонах роста для лучшей посадки по фигуре.

Технический рисунок



Прибавки и припуски

Конструктивные прибавки

- к обхвату груди 22 см;
- к обхвату бедер 16 см.

Конструктивные прибавки характеризуют степень (свободу) прилегания изделия по фигуре. Эта величина уже заложена в конструкцию и дается для лучшего представления силуэтной формы.

Выкройка дана уже с припусками на швы, все детали с двойным контуром. Если вам не подходит заложенная в выкройку величина припусков, то можно

вырезать детали по внутреннему контуру и добавить припуски по желанию в процессе раскроя.

Величина припусков

- на соединительные швы — 10мм

Что потребуется

Оборудование

- Универсальная швейная машина с функцией обметывания петель (машинные иглы № 80-90, лапка универсальная);
- Утюг с паром (парогенератор);
- Утюжильный стол;
- Ручная игла для сметочных работ и ручных швов;
- Контрастные нитки (для сметочных работ) — 1 катушка;
- Нитки в цвет ткани 1 катушка (для стёжки, швов).

Материалы

Основной и внутренний материалы: ткани плательной группы, умеренно плотные, плотные, нерастяжимые, непрозрачные. По волокнистому составу: натуральные (хлопок, лен, вискоза, шерсть), смесовые (хлопок+полиэстер, шерсть+вискоза, шерсть+полиэстер и т.п.). Вид материала: хлопковый сатин, креповая вискоза плотная, джинсовая ткань, лен плотный.

Утеплитель для простёгивания: синтепон плотностью 100 г/м².

Расход материалов

- Расход основного материала зависит от его ширины, а также от размера и роста выкройки, и варьируется от 1 м (самый маленький размер и рост) до 1,6 м (самый большой размер и рост), при ширине ткани не менее 145 см.
- Расход ткани для внутренней части фуфайки варьируется от 1,18 м (самый маленький размер и рост) до 1,9 м (самый большой размер и рост), при ширине ткани не менее 145 см.

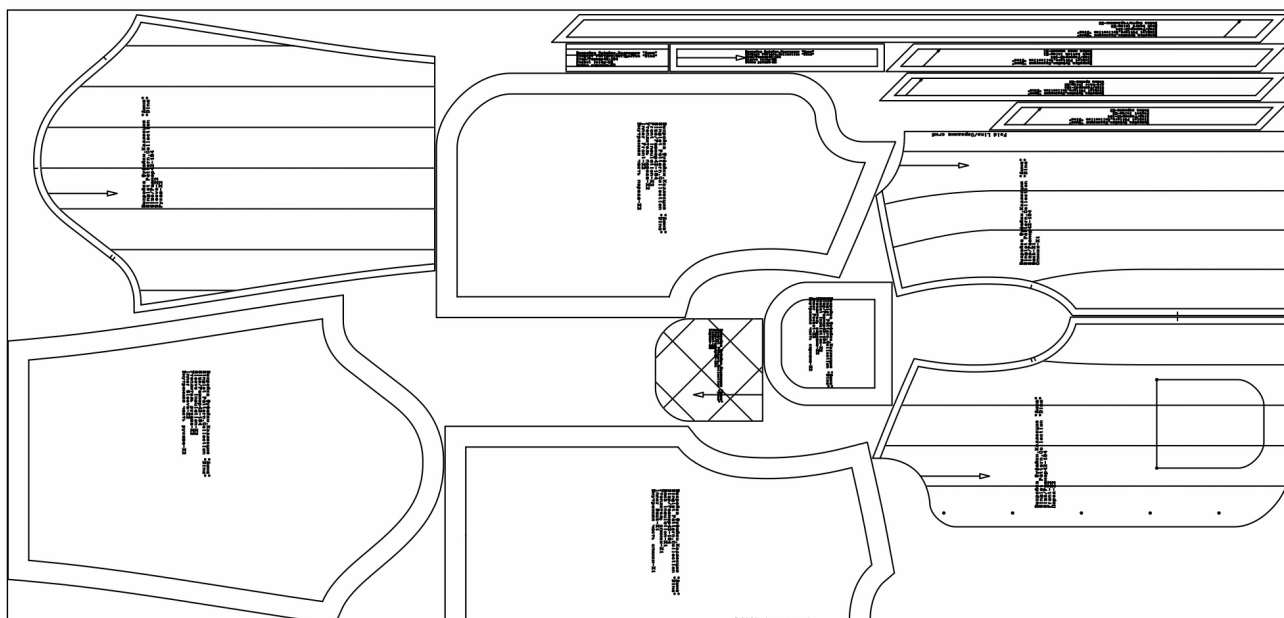
- Расход утеплителя варьируется от 1,18 м (самый маленький размер и рост) до 1,91 м (самый большой размер и рост), при ширине ткани не менее 145 см.
- Расход ткани для бейки варьируется от 0,7 м (самый маленький размер и рост) до 1 м (самый большой размер и рост), при ширине ткани не менее 145 см.

Расход дан для однотонного материала. Если вы используете материал в клетку, приобретайте его с запасом, чтобы располагать детали с учетом совмещения рисунка. Также при покупке учитывайте, что материал может дать усадку, поэтому берите с запасом 5%.



Также потребуется

- Нитки в цвет основного материала — 2 катушки;
- Кнопки пришивные — 5 шт;
- Киперная лента (если будете обрабатывать припуски не бейкой, а лентой) шириной 30 мм или 35 мм — 7,2 м.

Образец выкройки



На выкройке приняты следующие обозначения

	Направление долевой нити (эта линия может совпадать с одним из контуров детали)
	Надсечка - контрольный знак для совмещения деталей края: При совмещении деталей надсечки с одинаковым цифровыми или буквенными обозначениями должны совпасть.
СГИБ_ДЕТАЛИ	Линия, вдоль которой нанесена эта надпись является линией с и м м е т р и ч н о г о разворачивания детали
4 А 2	Цифрами и буквами обозначены точки совмещения одной или нескольких деталей

Детали и схемы раскладки на ткани

Спецификация деталей

1. Перед — 2 детали;
2. Спинка — 1 деталь;
3. Рукав — 2 детали;
4. Карман — 2 детали;
5. Утеплитель переда — 2 детали; внутренняя часть переда — 2 детали;
6. Утеплитель спинки — 1 деталь; внутренняя часть спинки — 1 деталь;
7. Утеплитель рукава — 2 детали; внутренняя часть рукава — 2 детали;
8. Утеплитель кармана — 2 детали; внутренняя часть кармана — 2 детали;
9. Бейка борта горловины — 2 детали;
10. Бейка проймы — 2 детали;
11. Бейка низа спинки — 1 деталь;
12. Бейка кармана — 2 детали;
13. Бейка рукава — 2 детали;
14. Бейка верхнего среза кармана — 2 детали.

Внимание! Если вы решите обрабатывать припуски фуфайки готовой покупной бейкой или киперной лентой, то бейки (детали 9 - 14) выкраивать не нужно.

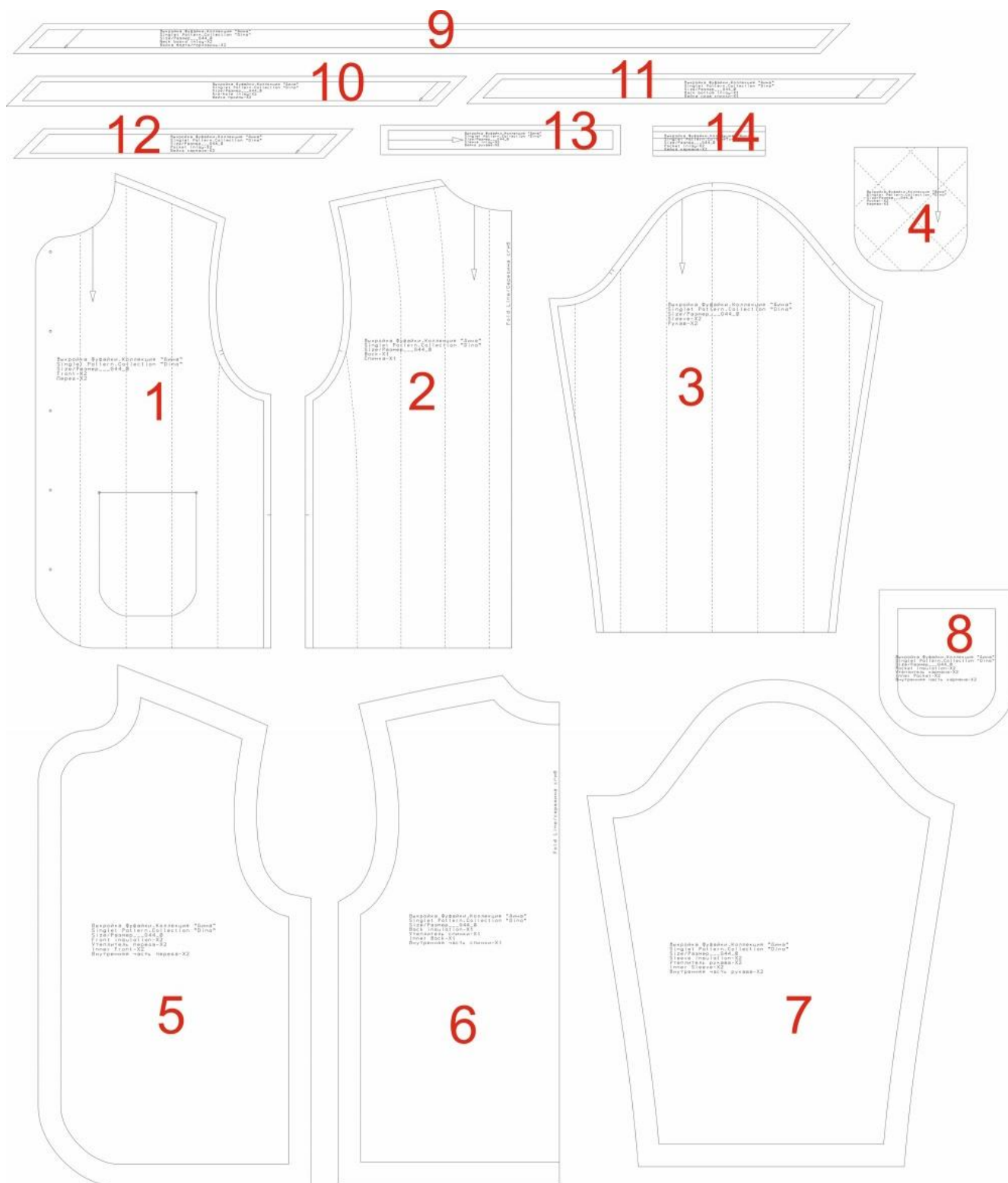
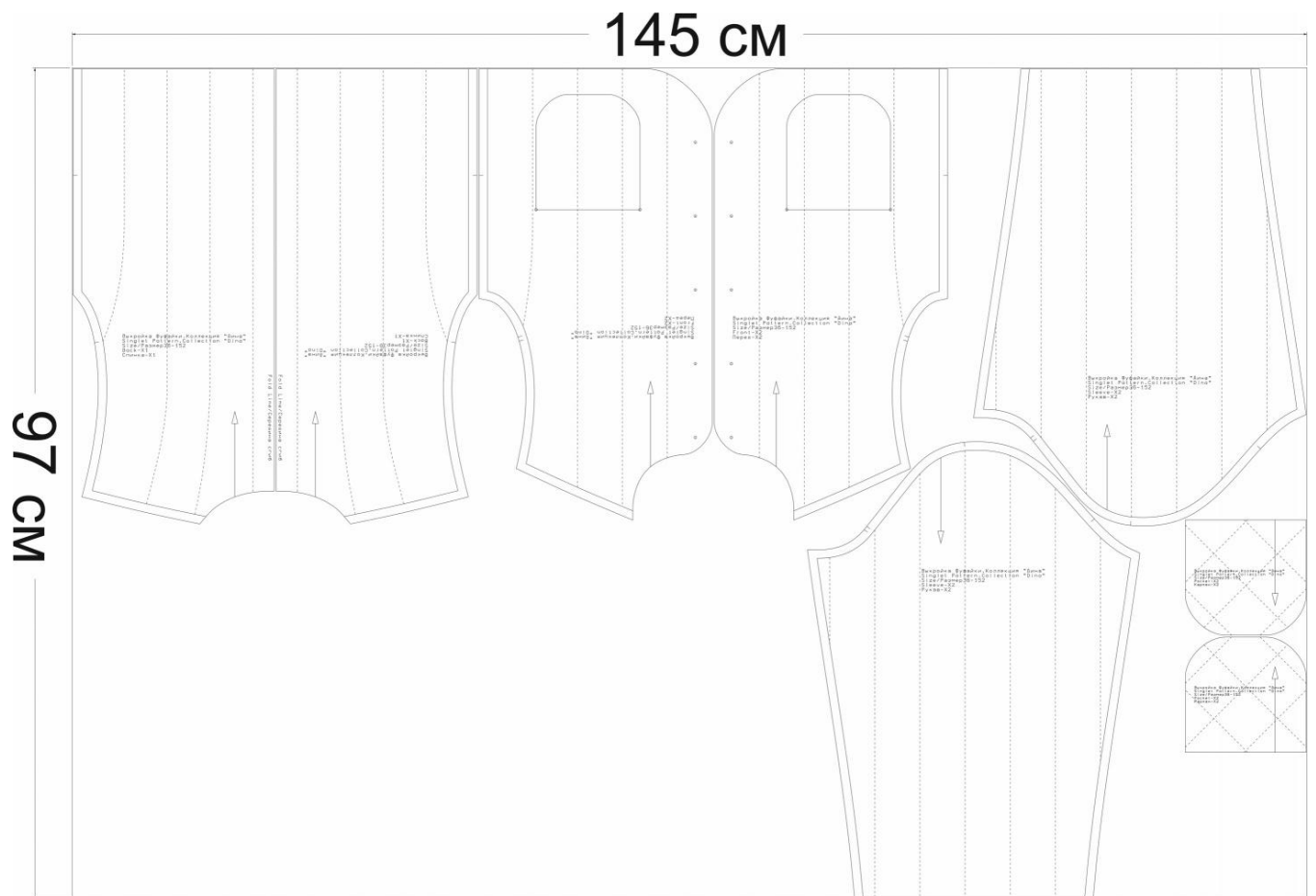
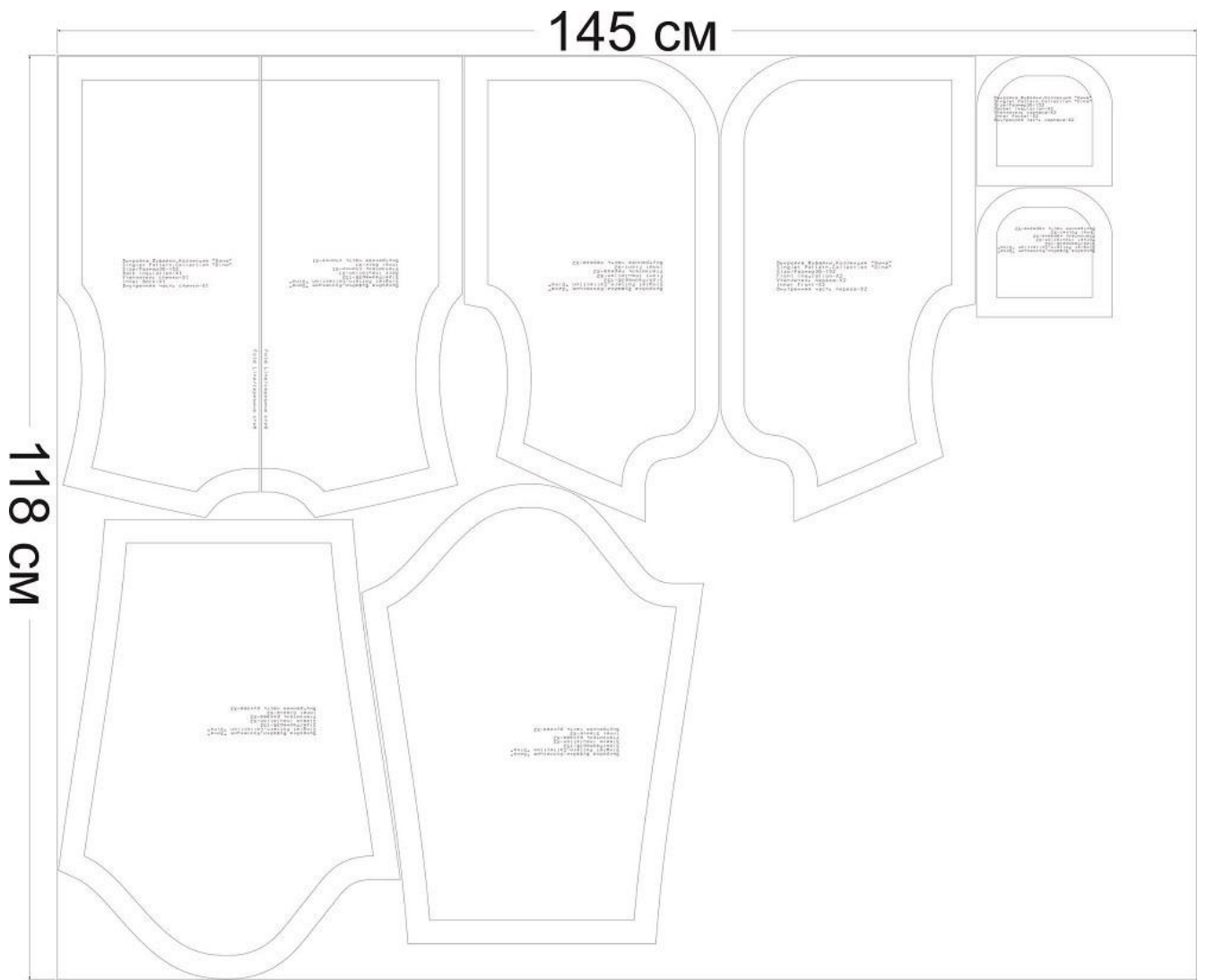


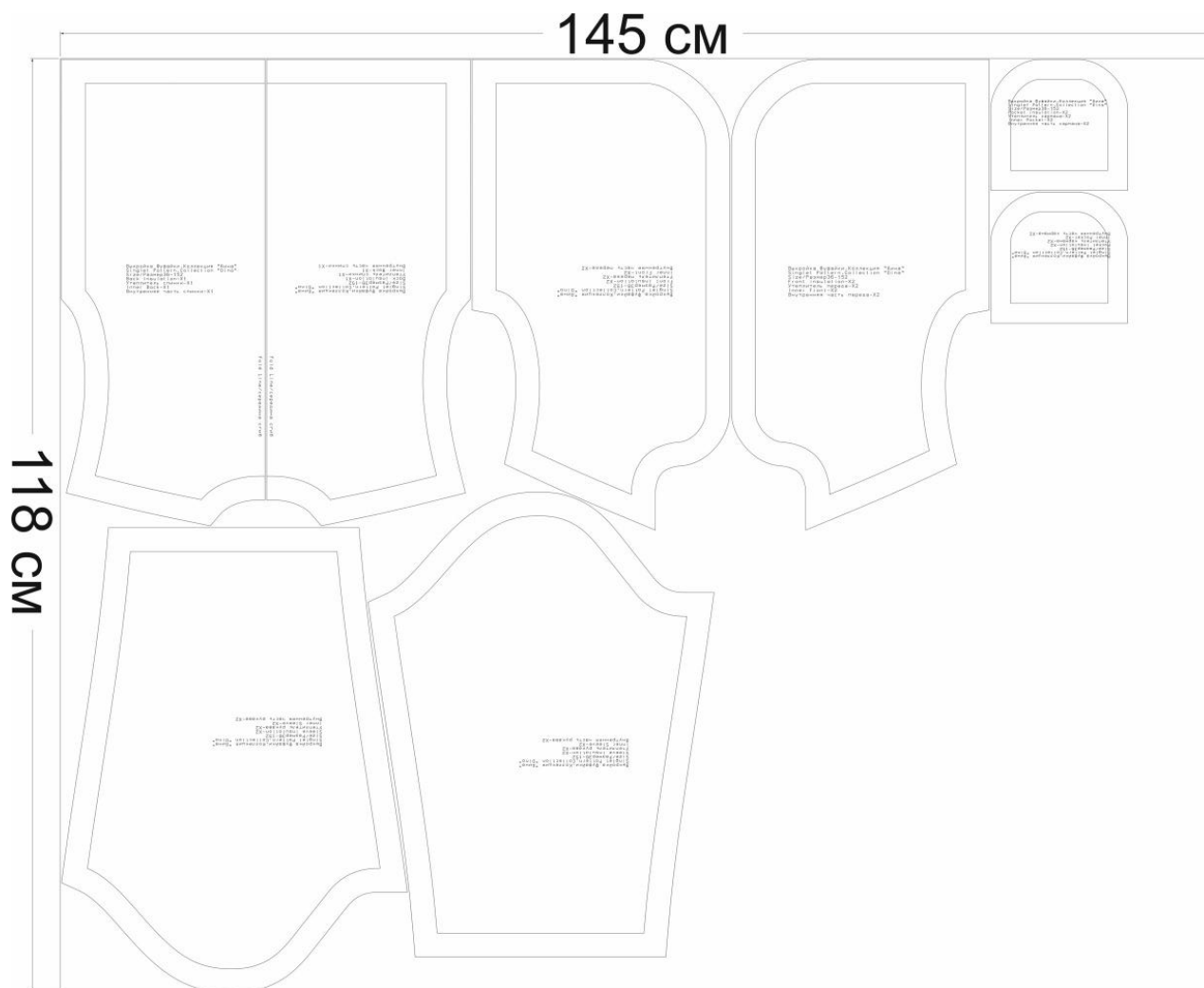
Схема раскладки размер 36/152



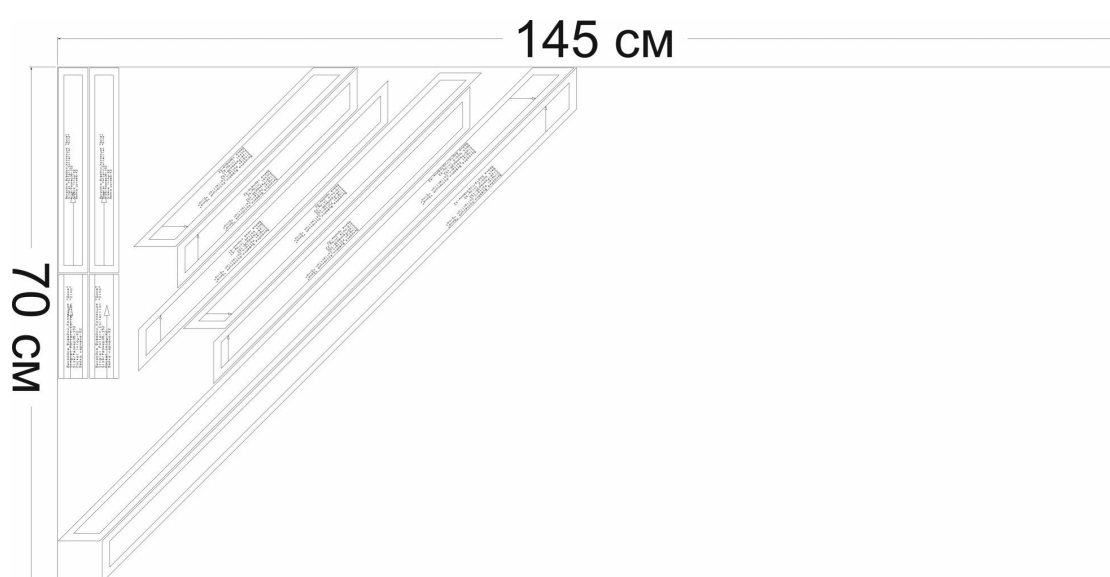
Раскладка для основной (верхней) ткани



Раскладка для нижней ткани

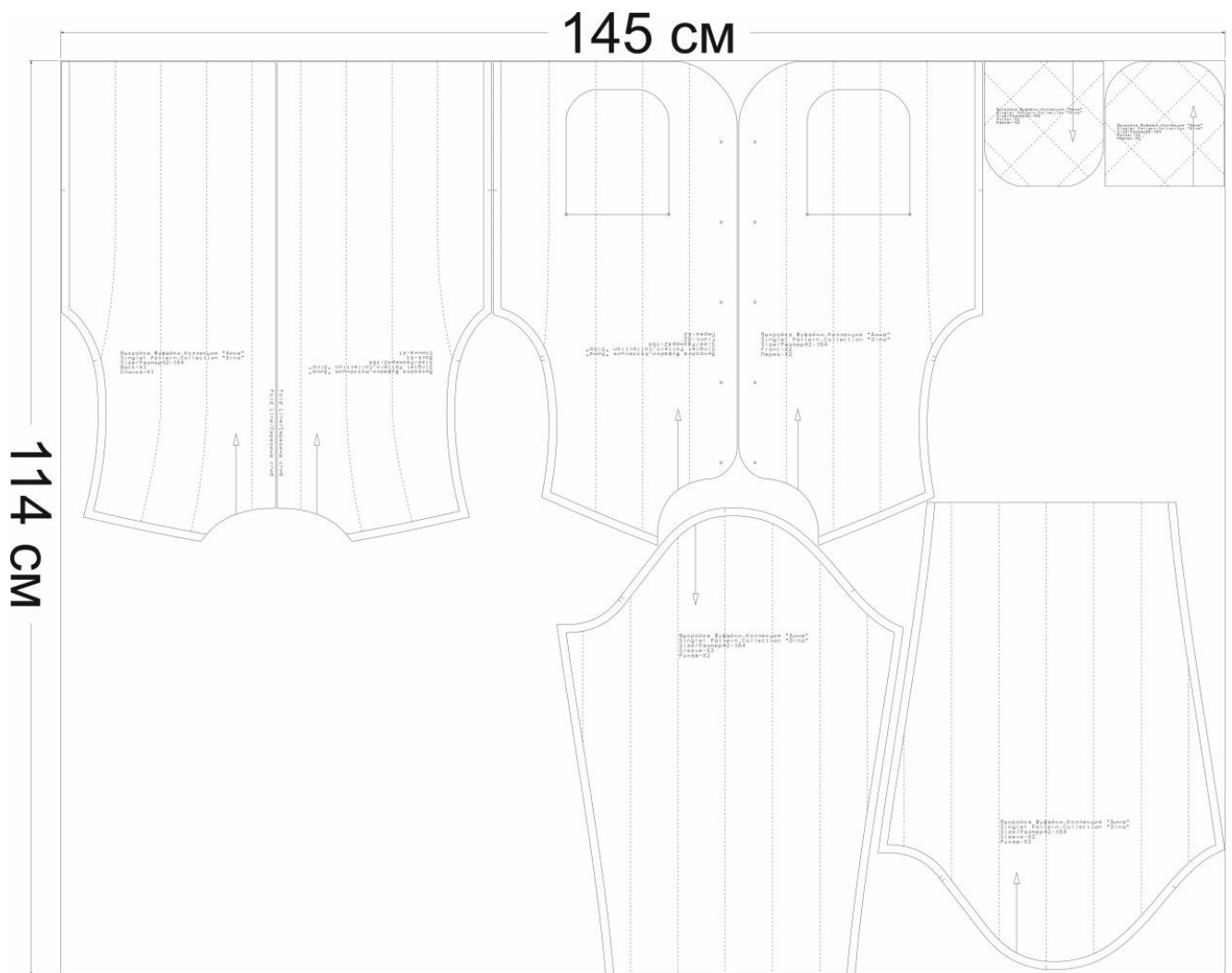


Раскладка для синтепона

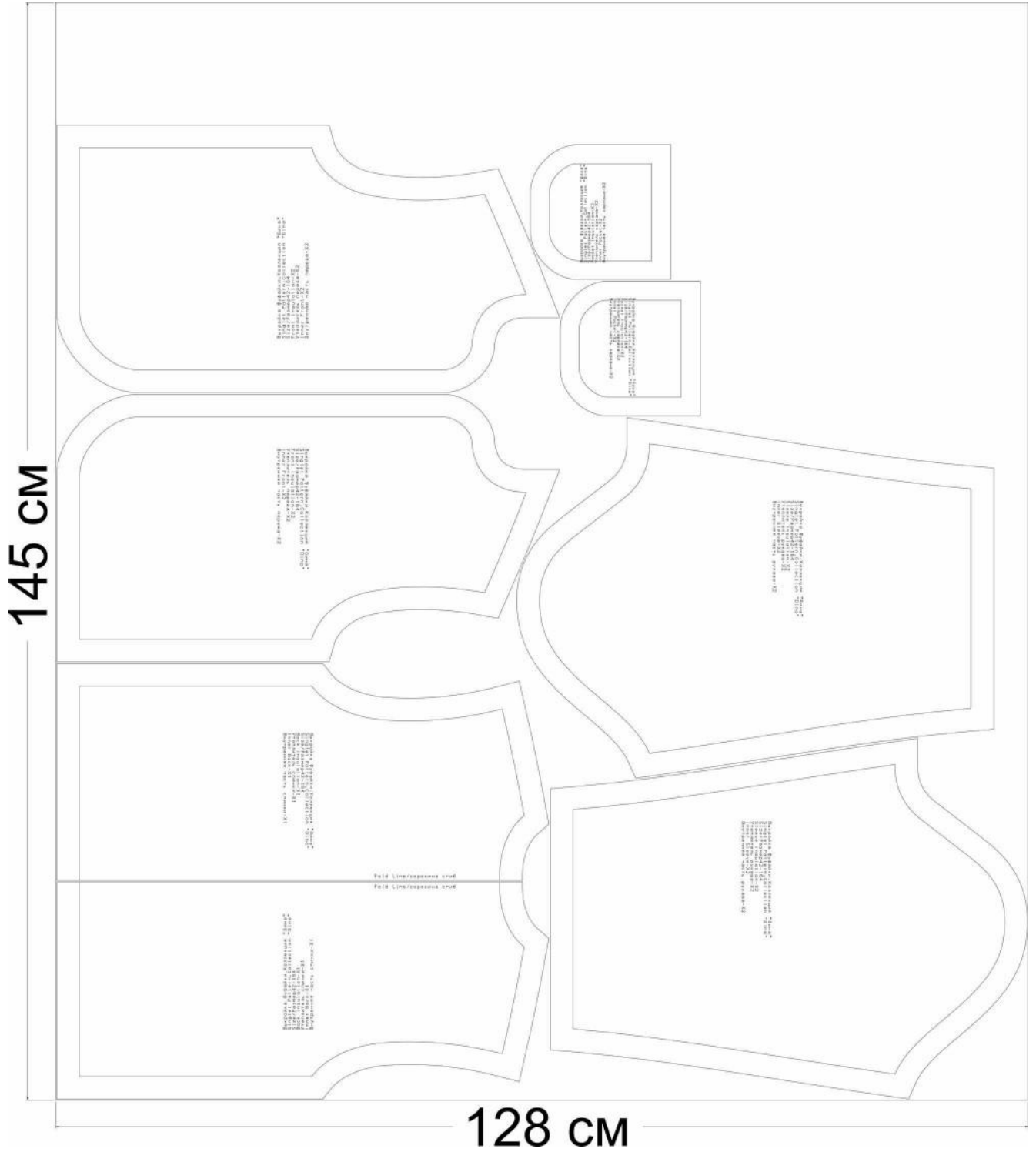


Раскладка для косой бейки

Схема раскладки размер 42/164



Раскладка для основной ткани



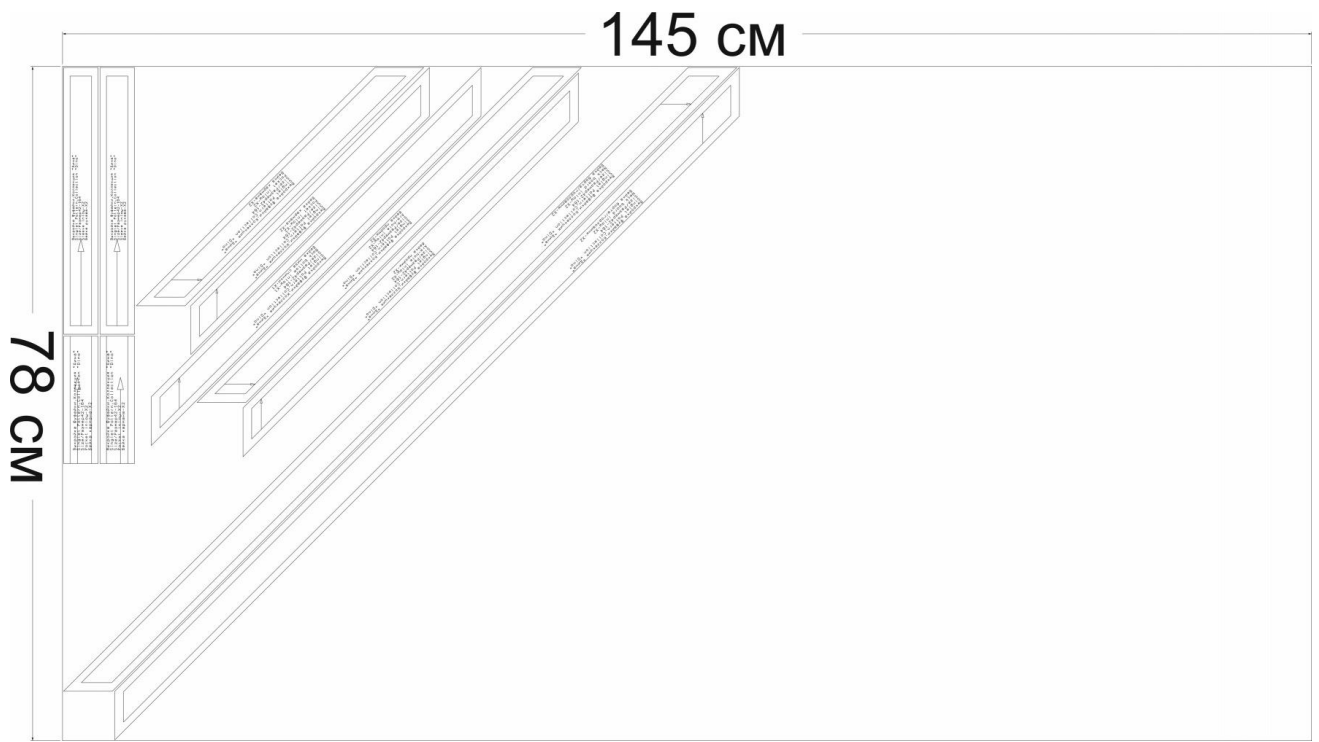
Раскладка для нижней ткани

145 CM



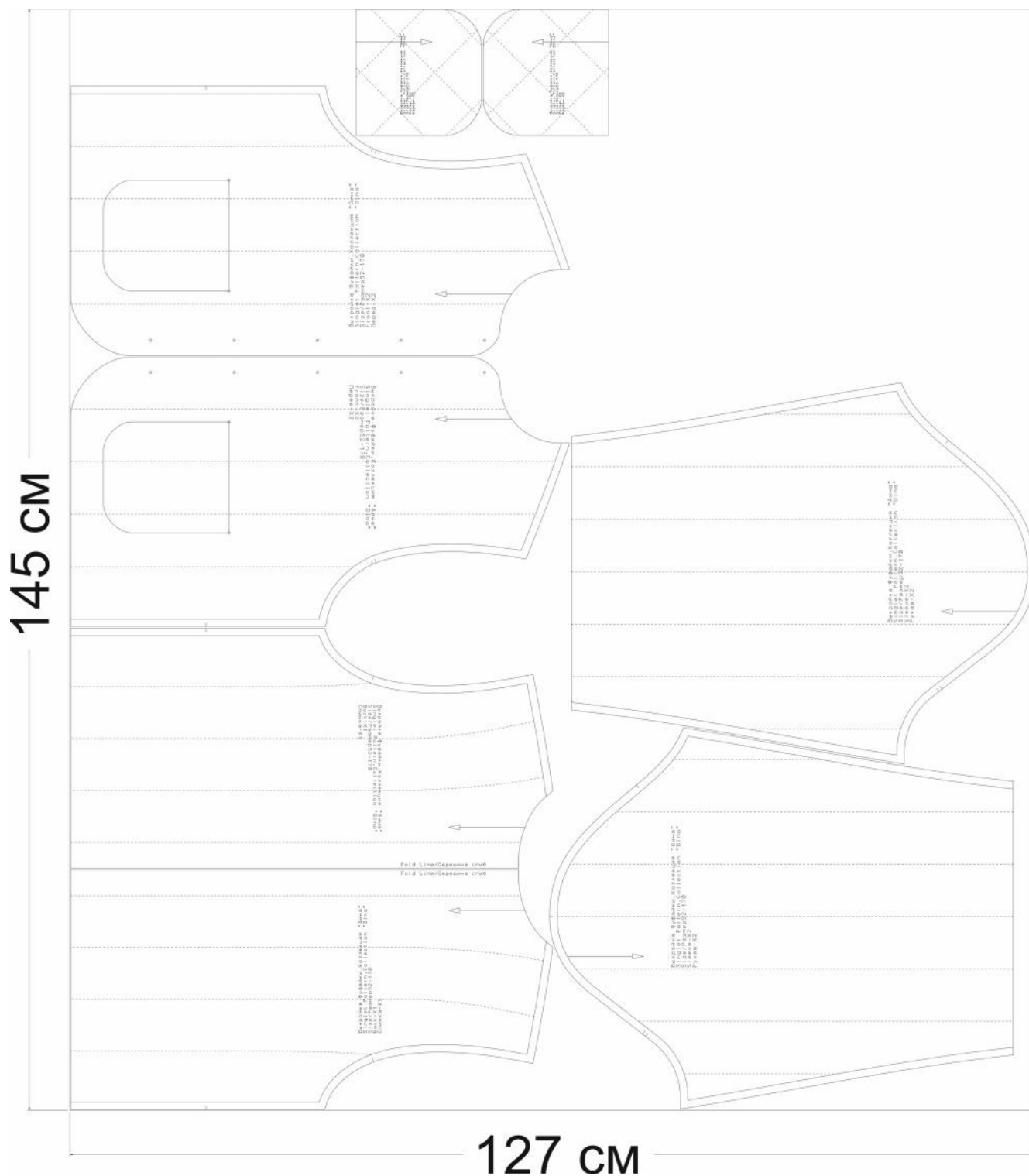
128 CM

Раскладка для синтепона



Раскладка для косой бейки

Схема раскладки размер 52/170



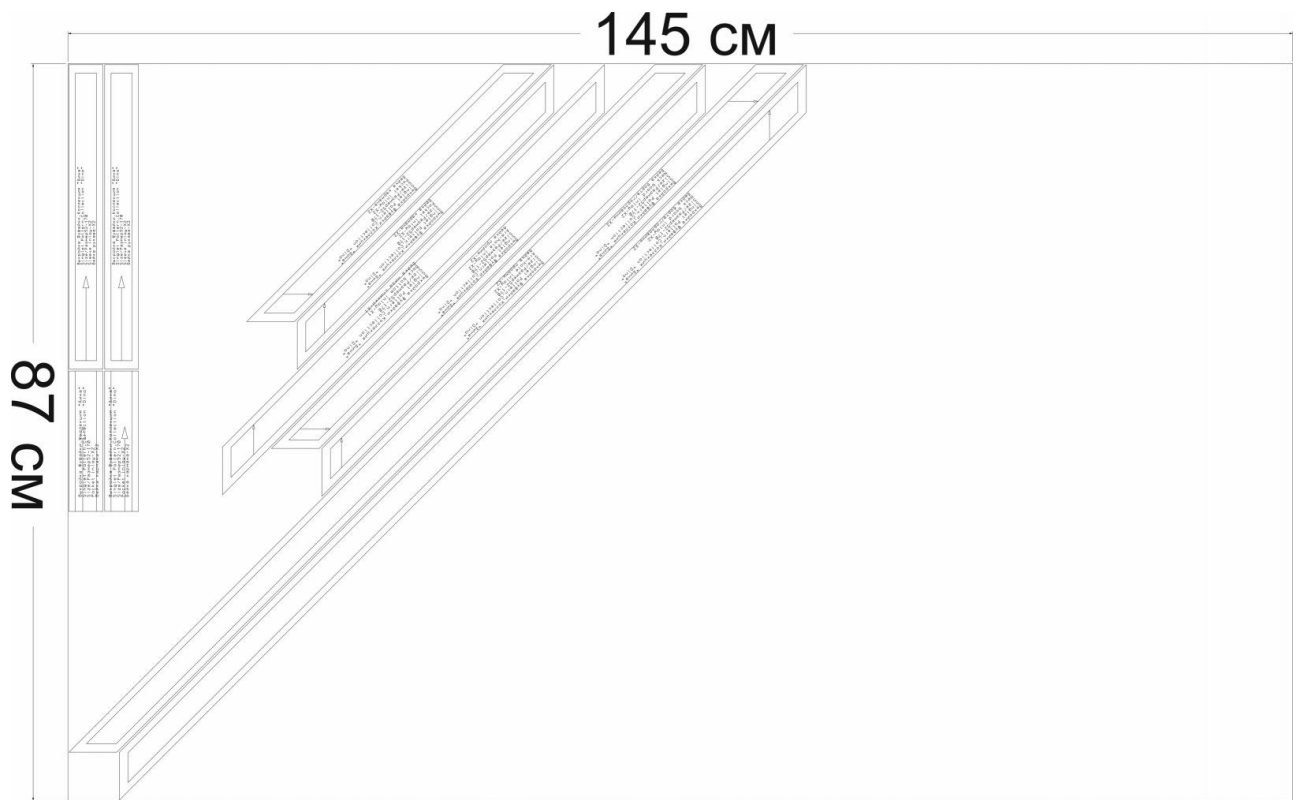
Раскладка для основной ткани

145 CM



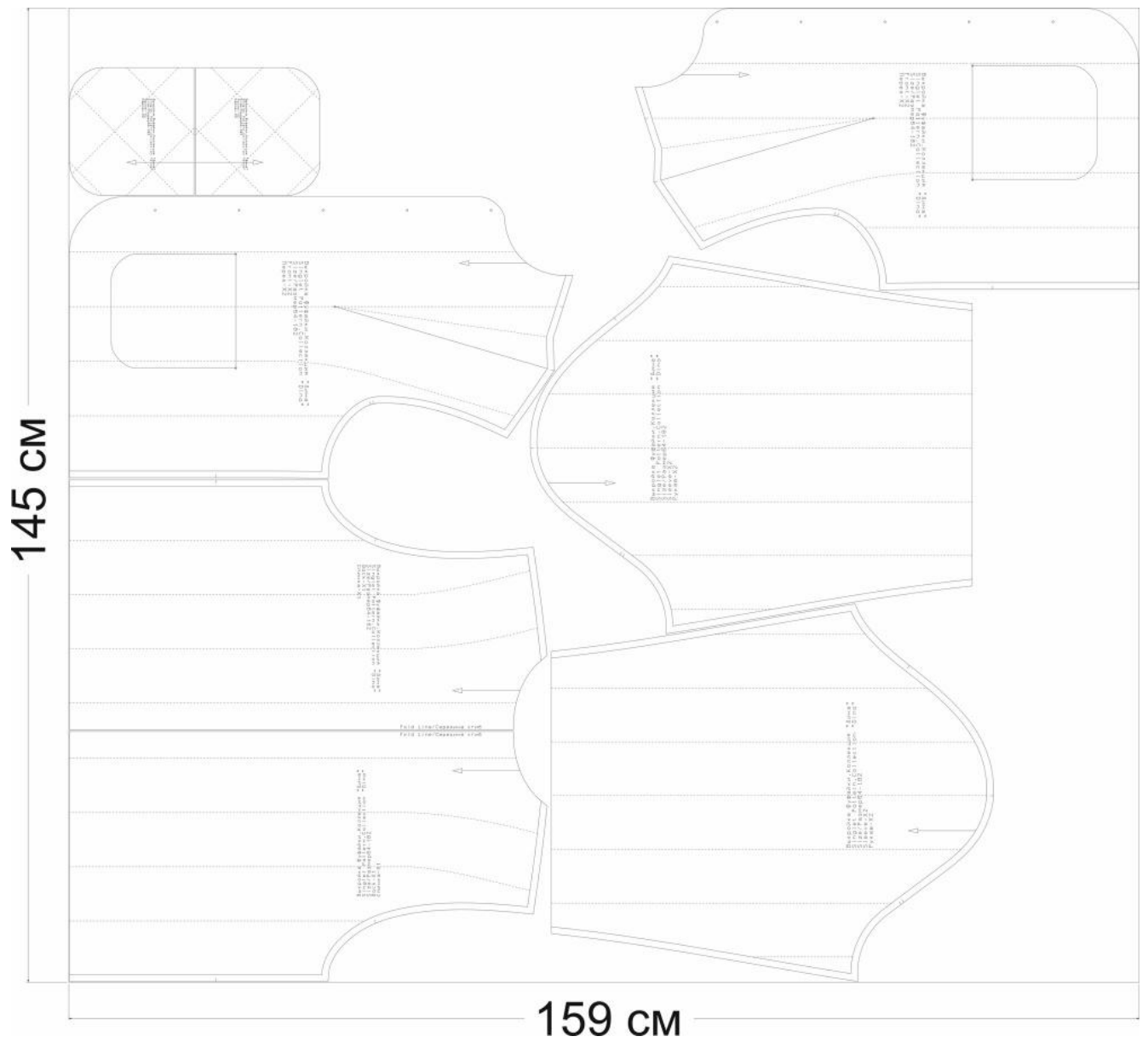
135 CM

Раскладка для синтепона



Раскладка для косо́й бейки

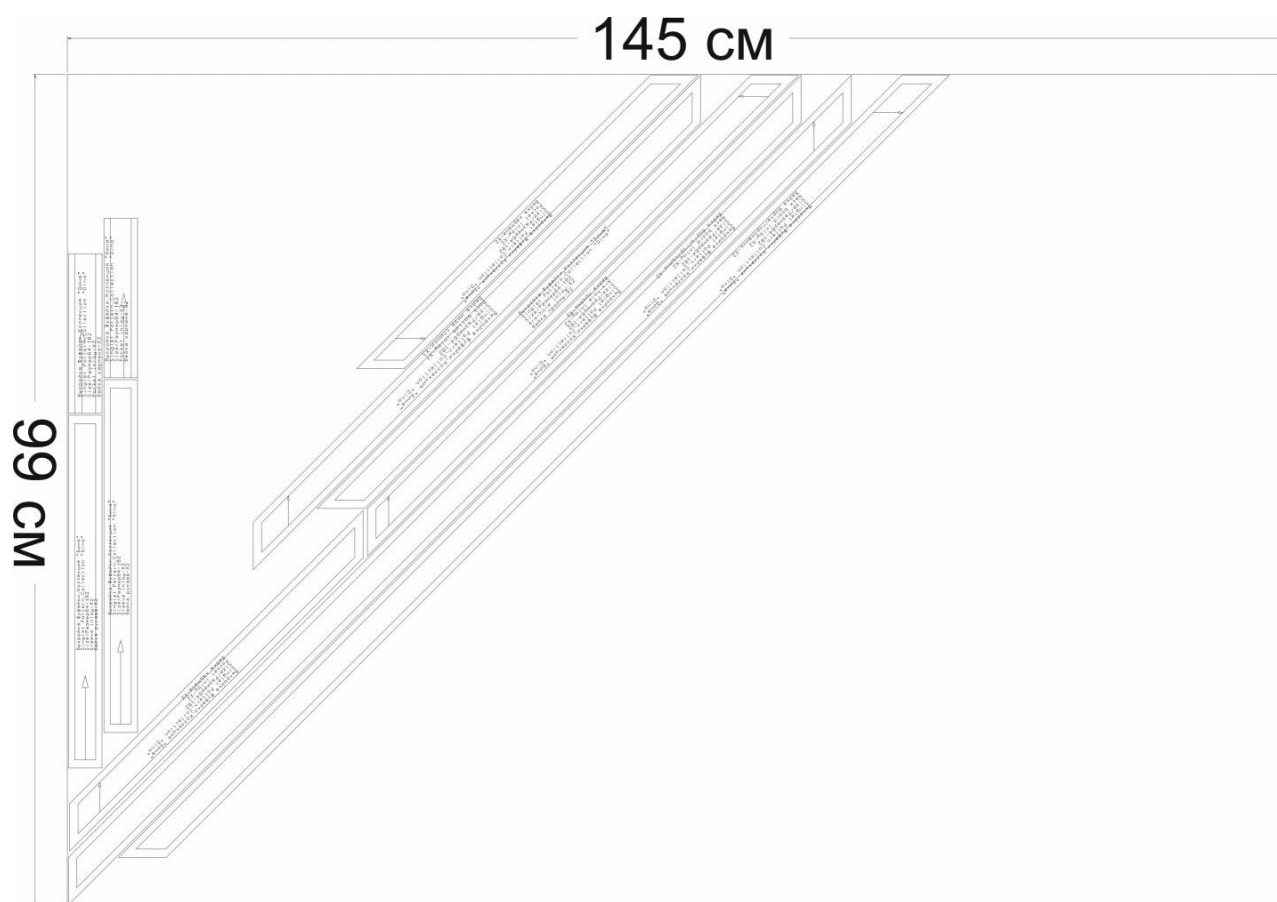
Схема раскладки размер 64/182



Раскладка для основной ткани



Раскладка для нижней ткани



Раскладка для косой бейки

Как сшить фужайку «Дина»



1. Совместите утеплитель спинки и внутреннюю (нижнюю) деталь спинки фужайки, можно сколоть иголками по краю.



2. На основных (верхних) деталях спинки сделайте разметку для стёжки, как указано на лекалах.



3. Положите основную деталь сверху на утеплитель и выровняйте ее по центру.



4. У вас получится вот такой «СЭНДВИЧ».



5. Сметайте или сколите детали, чтобы они не смещались.



6. Сделайте стёжку на швейной машине. Отутюжьте детали с обеих сторон.



7. Осноровите (обрежьте лишнее) детали.



8. Все операции, описанные выше для спинки, повторите с полочками, рукавами и карманами.



Обработка боковых срезов

9. Стачайте боковые срезы полочки и спинки, лицевой стороной внутрь. Шов прокладывайте по утеплителю и основной ткани (вместе), не захватывая внутреннюю ткань. Разутюжьте и приутюжьте шов.



10. Припуски на боковых срезах внутренних деталей фуфайки загните внутрь на ширину 10 мм и заутюжьте.



11. Потайным ручным швом соедините внутренние детали спинки и полочек.



12. Приутюжьте внутренний боковой шов.



Обработка плечевых срезов

13. Совместите плечевые швы спинки и полочки, сколите, сметайте, проложите строчку шириной 10 мм, шов отутюжьте.



14. Киперную ленту (или бейку) наложите на плечевой шов со стороны спинки, выровняйте срезы, приметайте и проложите строчку на расстоянии 10 мм от края.



15. Киперную ленту отверните от припуска и заутюжьте.



16. Припуск плечевого среза срежьте на 2-4 мм от края.



17. Оберните припуск киперной лентой. Заутюжьте. Можно закрепить ленту портновскими булавками. Проложите строчку 2 мм от края ленты. Обработанный лентой припуск заутюживаем в сторону спинки.



Обработка рукава

18. Стачайте боковые срезы рукава шириной шва 10 мм, приутюжьте. Киперную ленту (бейку) наложите с передней стороны рукава, выровняйте срезы, приметайте или сколите булавками, притачайте на расстоянии 10 мм от среза.



19. Отверните ленту от припуска и заутюжьте. Припуск шва рукава срежьте на 2-4 мм.



20. Оберните припуск киперной лентой. Заутюжьте. Приметайте ленту или закрепите булавками.



21. Проложите строчку на расстоянии 2 мм от края ленты.



22. Шов рукава заутюжьте в сторону спинки.



23. Обработайте низ рукава киперной лентой (бейкой): ленту заутюжьте пополам, оберните низ рукава, приметайте.



24. Проложите строчку на расстоянии 2 мм от края ленты, следя, чтобы шов захватывал ленту и с изнанки рукава.



Окантовка переднего среза фуфайки

25. Заутюжьте киперную ленту (бейку) пополам.

Если обрабатываете срез киперной лентой, сутюжьте ее в местах скругления, чтобы не топорщилась (бейку сутюживать не нужно).

Оберните лентой передний срез, приметайте.



26. Проложите строчку по лицевой стороне ленты на расстоянии 2 мм от края. Приутюжьте.



Соединение рукава с лифом

27. Втачайте рукава в пройму, соединяя контрольные метки, шириной шва 10 мм от края. Приутюжьте.



28. Срежьте синтепон в швах для уменьшения толщины.



29. Приметайте киперную ленту (бейку), уравнивая срезы, к откату рукава. Притачайте ленту на 10 мм от края, срежьте 2-4 мм припуска шва.



30. Оберните припуск киперной лентой. Заутюжьте. Приметайте или закрепите ленту булавками. Проложите строчку на 2 мм от края ленты.



Обработка кармана

31. Киперную ленту (бейку) заутюжьте пополам.

Если вы обрабатываете лентой, сутюжьте её в местах скругления деталей (бейку не нужно).



32. Оберните и приметайте ленту к срезам кармана или сколите булавками.



33. Проложите шов 2 мм от края киперной ленты. Верхние уголки ленты загните внутрь и закрепите строчкой. Отутюжьте карманы.



34. Наложите карман, ориентируясь на метки расположения кармана на лекалах. Наколите, настрочите, шириной шва 2 мм от края. Приутюжьте.



35. Пришейте кнопки, ориентируясь на метки на лекалах.



36. Проведите окончательную ВТО (влажно-тепловую обработку) изделия.

Фуфайка «Дина» готова!