



КАК СШИТЬ

ФОТОИНСТРУКЦИЯ



Летние брюки  
Облака

PATTERNEASY.COM

Женские укороченные брюки умеренного объема. Застежка брючная «молния» в среднем переднем шве. Верхний срез обработан притачным поясом. Передние половинки брюк с боковыми карманами и бочком. На задних половинках талиевые вытачки. Низ обработан швом вподгибку с открытым срезом.

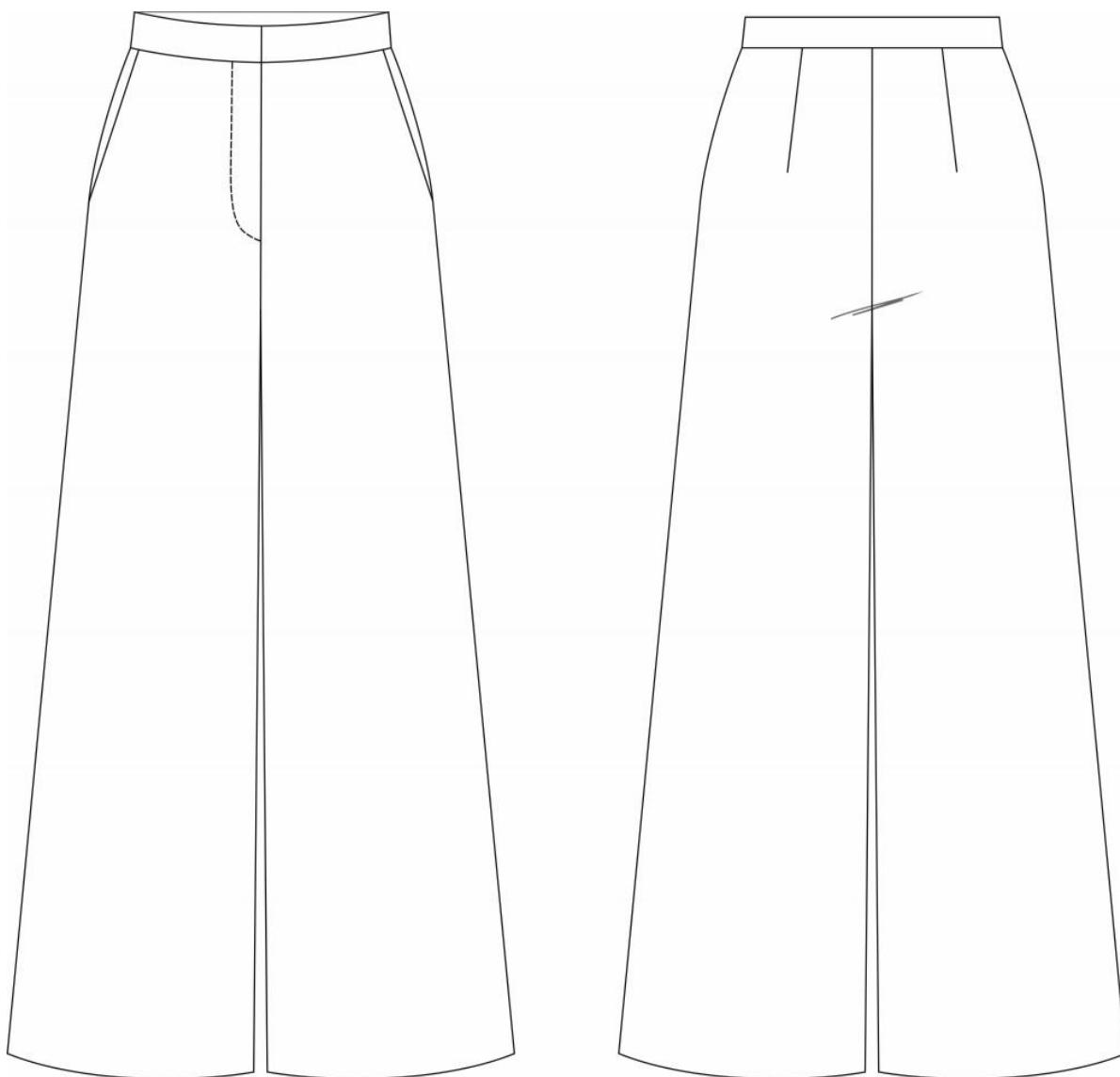
### **Уровень сложности**

Простой пошив.

### **Размеры выкроек**

с 36 по 64. Каждый размер представлен в четырех диапазонах роста для лучшей посадки по фигуре.

### **Технический рисунок**



## Прибавки и припуски

### Конструктивные прибавки:

- к обхвату талии 5 см;
- к обхвату бедер 6 см.

Конструктивные прибавки характеризуют степень (свободу) прилегания изделия по фигуре. Эта величина уже заложена в конструкцию и дается для лучшего представления силуэтной формы.

Выкройка дана уже с припусками на швы, все детали с двойным контуром. Если вам не подходит заложенная в выкройку величина припусков, то вы можете вырезать детали по внутреннему контуру и добавить припуски по желанию в процессе раскроя.

### Величина припусков:

- на соединительные швы — 10 мм;
- на обработку низа — 20 мм.

## Что потребуется

### Оборудование:

- универсальная швейная машина (машинные иглы № 75-85, лапка универсальная);
- оверлок;
- утюг с паром (парогенератор);
- утюжильный стол;
- ручная игла для сметочных работ;
- белые нитки (для сметочных работ) — 1 катушка.

## **Материалы**

Материал из костюмной группы умеренно плотный, мягкий, формодержащий, малорастяжимый или нерастяжимый, непрозрачный. По волокнистому составу: натуральный (шерсть, хлопок), смесовый (шерсть + вискоза, шерсть + полиэстер, хлопок + полиэстер, хлопок + эластан), синтетический (полиэстер, полиэстер + эластан). Вид материала: костюмная шерсть, деним, вельвет, лен, хлопок, габардин.

## **Расход материалов**

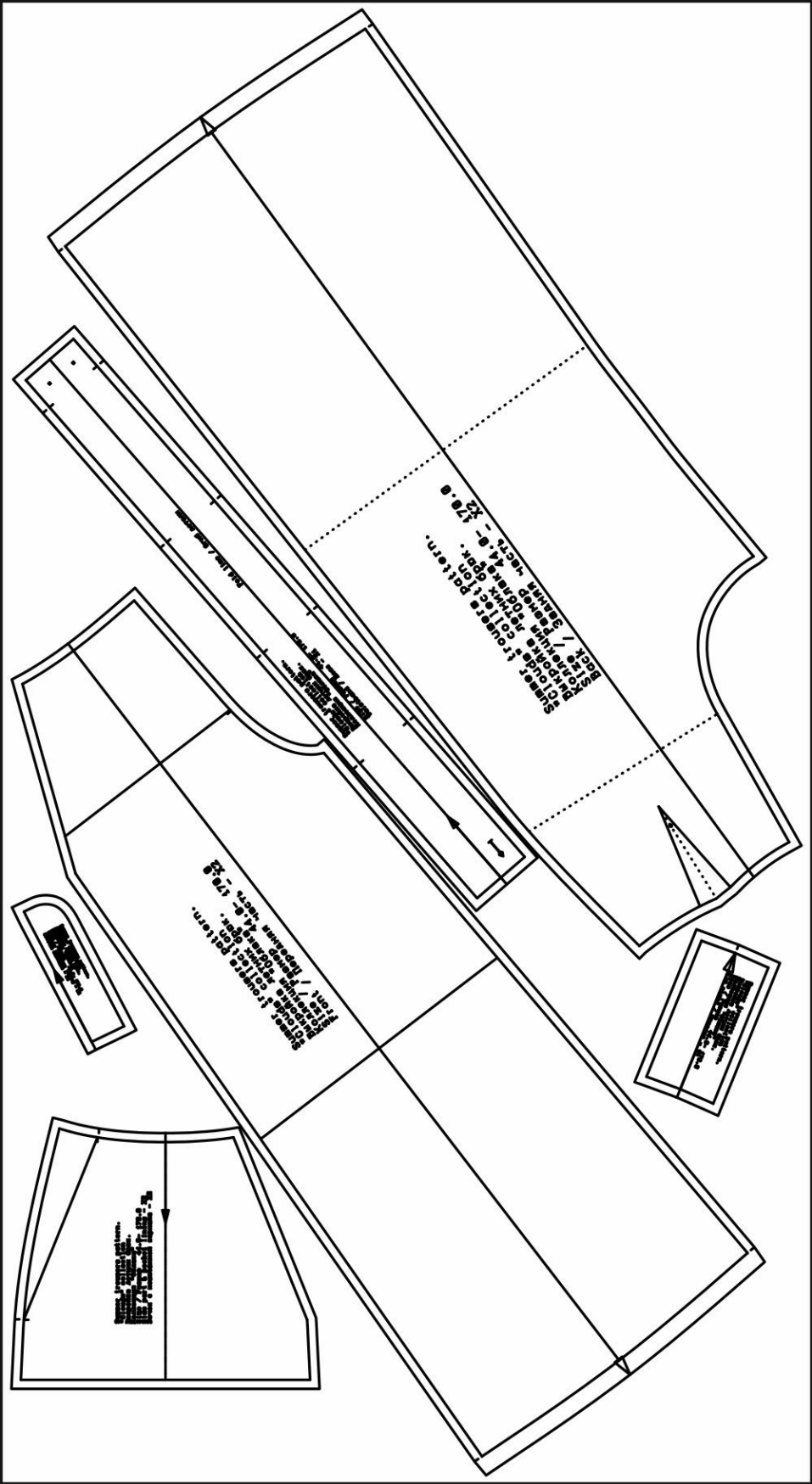
Расход зависит от ширины ткани, а также от размера и роста выкройки, и варьируется от 1,4 м (самый маленький размер и рост) до 2,7 м (самый большой размер и рост), при ширине ткани не менее 140 см.

Расход дан для однотонного материала. Если вы используете материал в клетку, приобретайте его с запасом, чтобы располагать детали с учетом совмещения рисунка. Также при покупке учитывайте, что материал может дать усадку, поэтому берите с запасом 5%.

## **Также потребуется:**

- нитки в цвет основного материала — 4 катушки;
- брючная застежка «молния» — 1 штука;
- крючки — 2 штуки;
- клеевая прокладка — 25 см.

# Образец выкройки



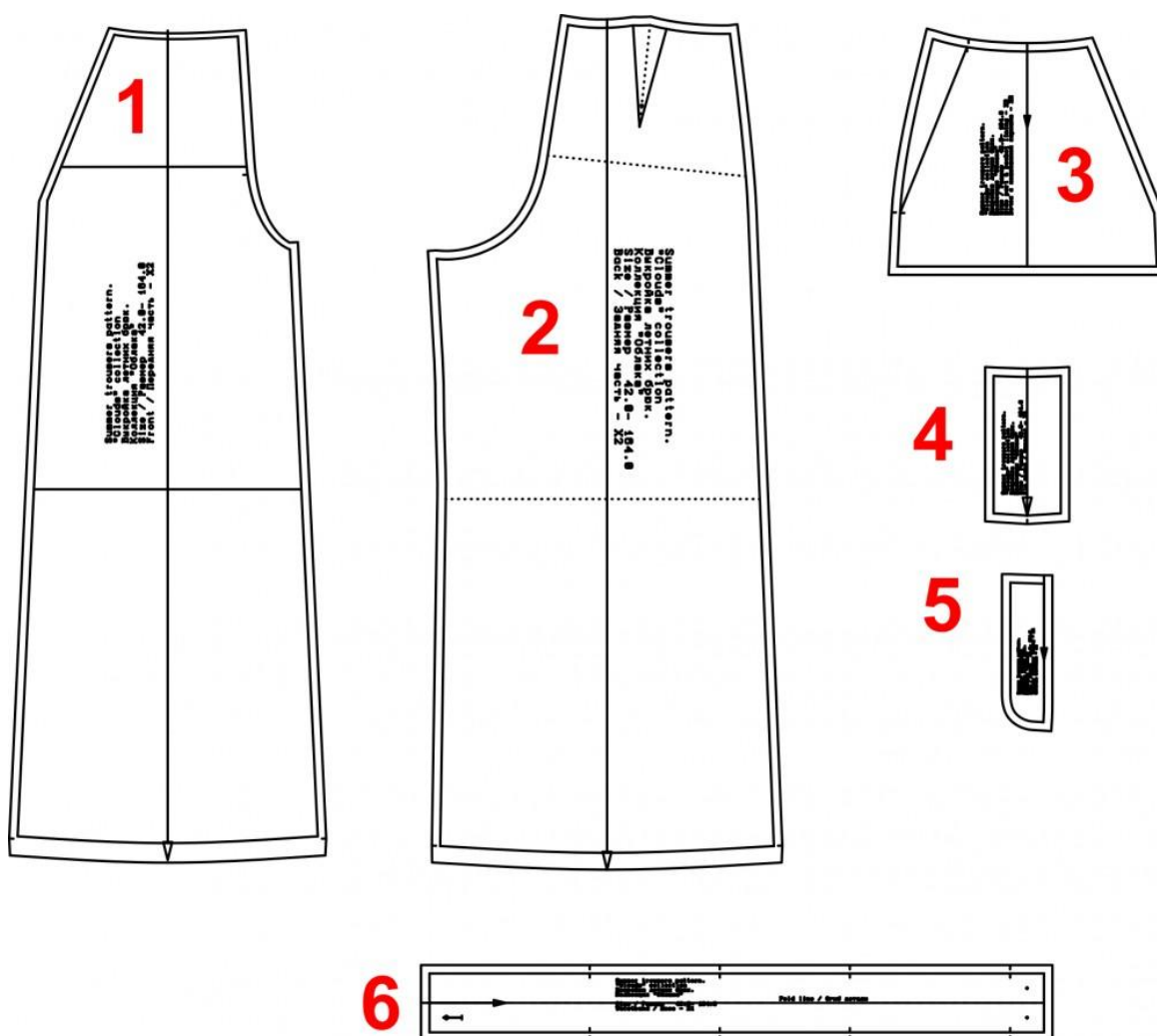
## Как распечатать

Распечатать выкройку в натуральную величину можно двумя способами: на принтере (формат А4), и на плоттере. Инструкцию по печати выкройки и ответы на частые вопросы смотрите в разделе [FAQ](#).

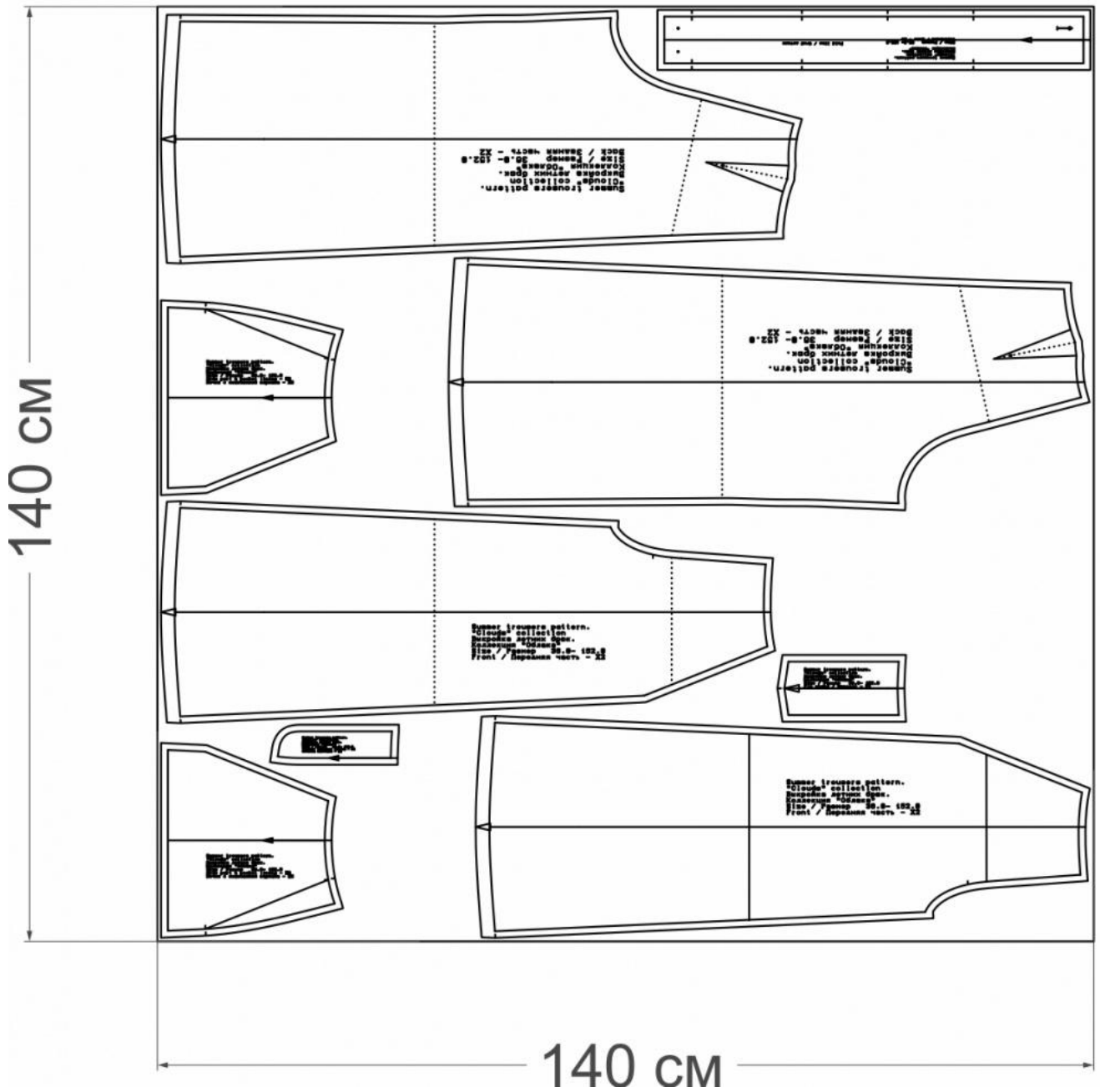
## Детали и схемы раскладки на ткани

### Спецификация деталей:

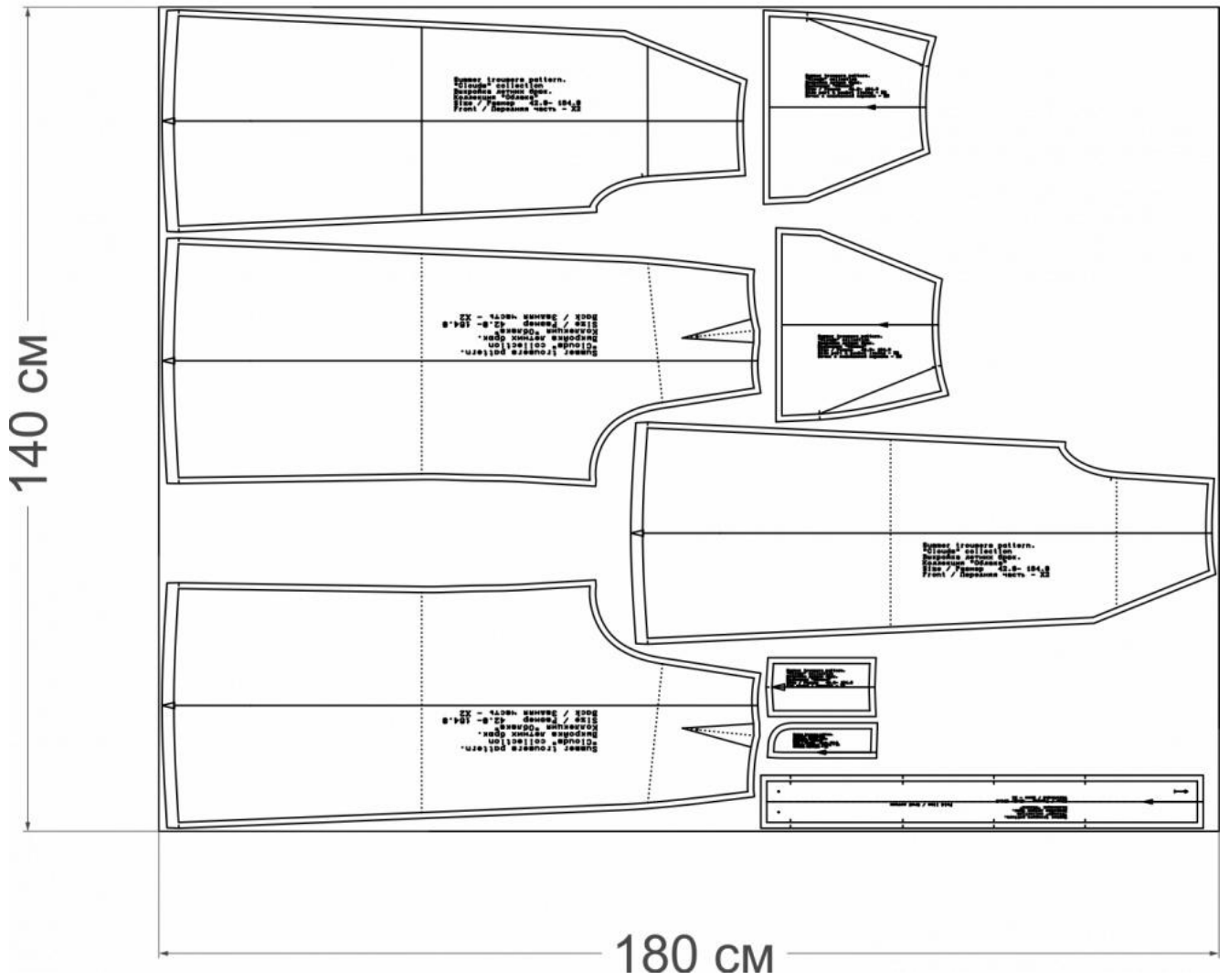
1. Передняя часть — 2 детали;
2. Задняя часть — 2 детали;
3. Бочок с мешковиной кармана — 2 детали;
4. Откосок — 1 деталь;
5. Обтачка застежки — 1 деталь;
6. Пояс — 1 деталь.



# Схема раскладки, размер 36/152

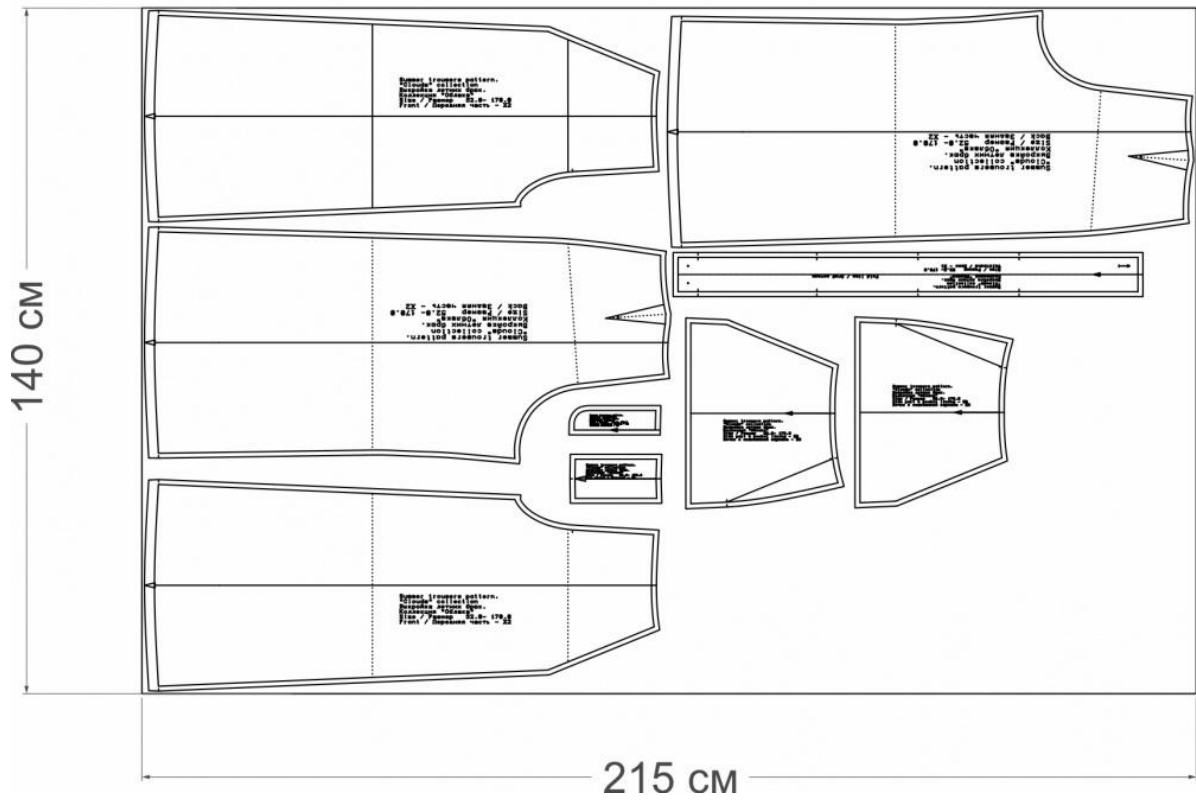


# Схема раскладки, размер 42/164

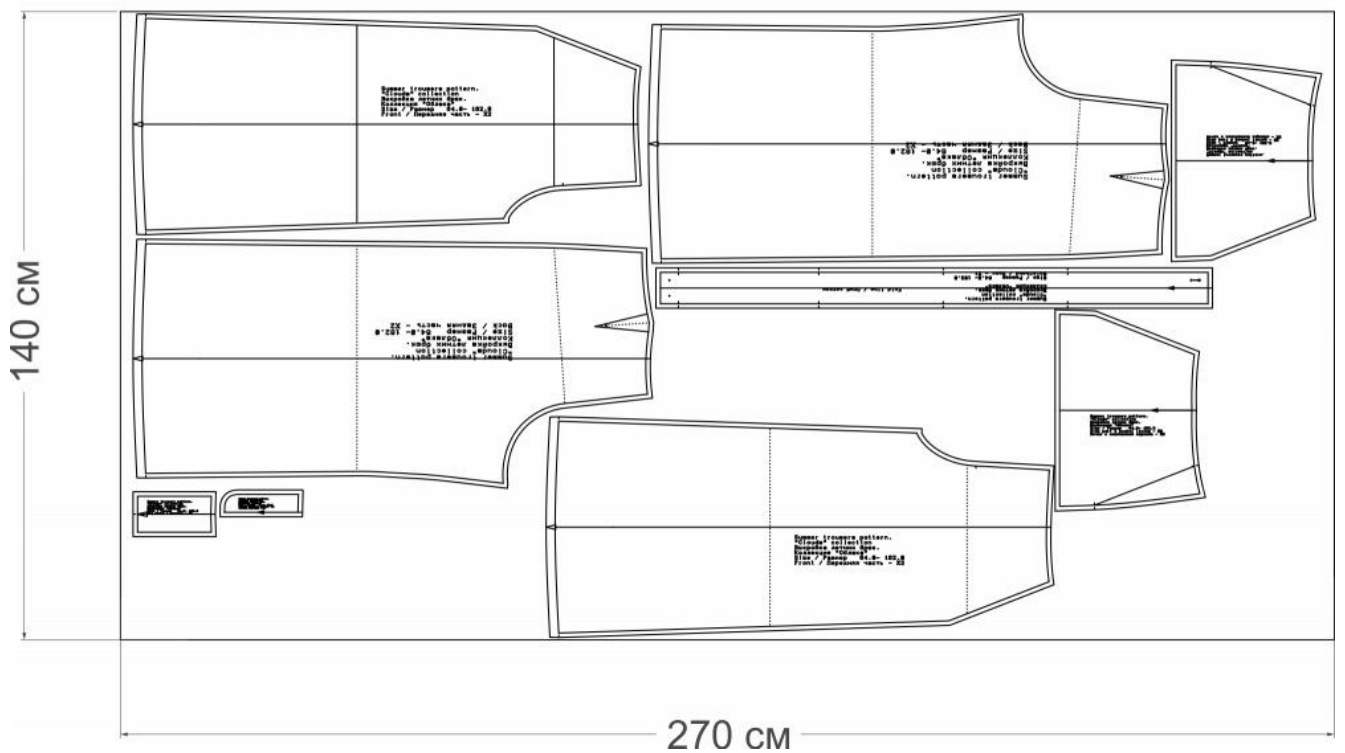




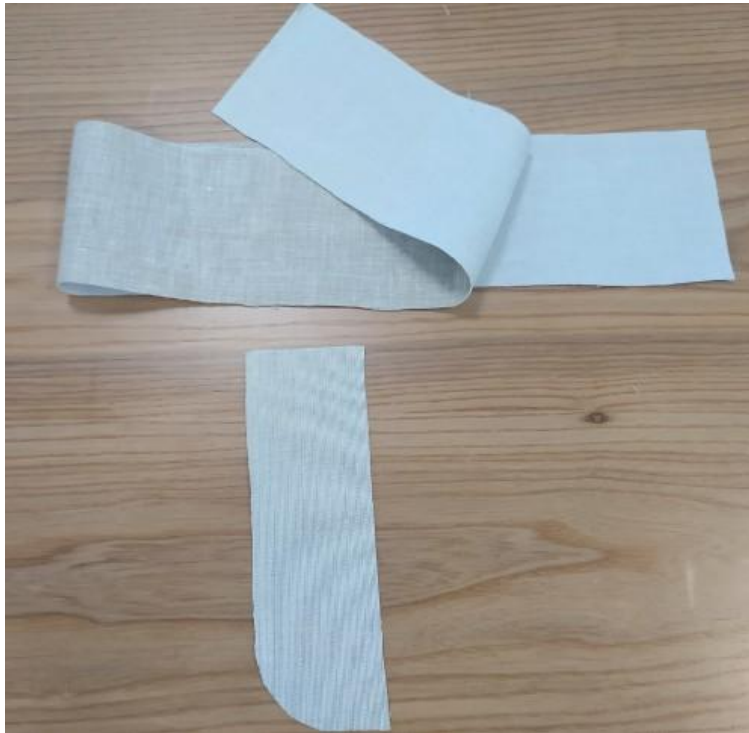
## Схема раскладки, размер 52/170



## Схема раскладки, размер 64/182



## Как сшить летние брюки «Облака»



1. Укрепите клеевой прокладкой следующие детали:

- откосок - 1 деталь;
- пояс - 1 деталь.



2. Стачайте талиевые вытачки на задних половинках. Приутюжьте и заутюжьте в сторону среднего среза.



3. Укрепите клеевой кромкой или клеевой прокладкой припуск входа в карман.



4. Сложите мешковину кармана с передней частью лицевыми сторонами внутрь. Уравняйте срез входа в карман. Сколите, приметайте. Обтачайте, шириной шва 10 мм. Приутюжьте.

Припуски настройте на мешковину кармана, от шва обтачивания 1 мм, прокладывая машинную строчку по лицевой стороне мешковины.



5. Приутюжьте.



6. Сколите бочок с передней частью по контрольным меткам.



7. Нижний срез мешковины кармана стачайте, шириной шва 10 мм. Срезы обметайте. Приутюжьте.

Сложите передние и задние части брюк лицевыми сторонами внутрь. Уравняйте боковые срезы. Сколите, сметайте. Стачайте, шириной шва 10 мм. Срезы обметайте. Приутюжьте и заутюжьте в сторону задней части.



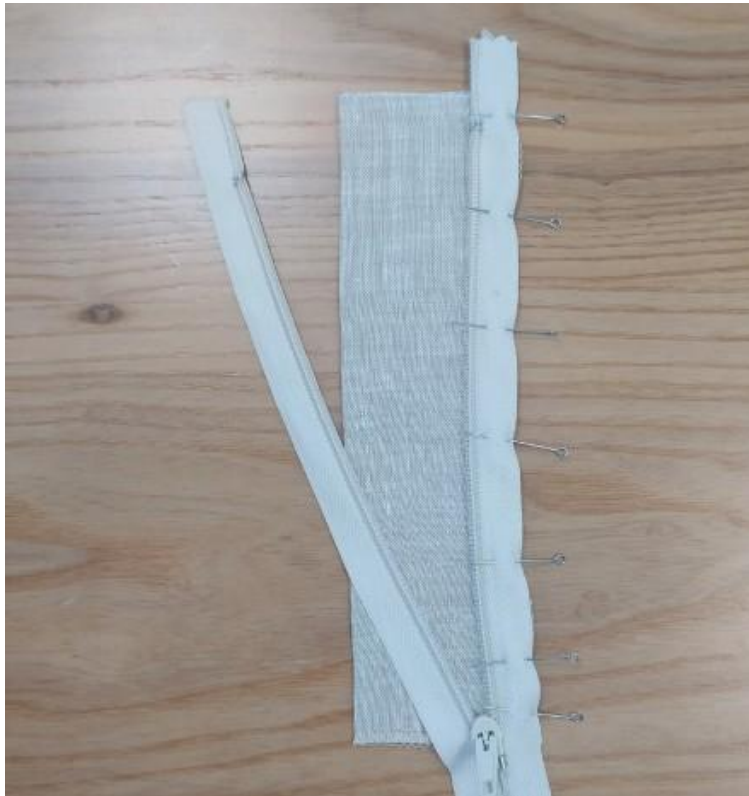
8. Уравняйте шаговые срезы. Сколите, сметайте. Стачайте, шириной шва 10 мм. Срезы обметайте. Приутюжьте и заутюжьте в сторону задней части.



9. Средние срезы обметайте. Сложите половинки лицевыми сторонами внутрь. Уравняйте обметанные срезы. Сколите, стачайте, шириной шва 10 мм. Приутюжьте и разутюжьте.



10. Внешний срез обтачки застёжки обметайте.



11. Сложите брючную молнию, как показано на фото. Уравняйте край тесьмы молнии с боковым срезом откоса. Сколите, как показано на фото.



12. Приложите обтачку к среднему обметанному срезу правой половинки лицевыми сторонами внутрь. Приметайте. Обтачайте, шириной шва 10 мм.



13. Припуски настрочите на обтачку, от шва обтачивания 1 мм.

Средний обметанный срез левой половинки заутюжьте на 10 мм на изнаночную сторону.



14. Наложите левый край застёжки на молнию с откосом. Наколите, настрочите, шириной шва 1 мм от края правой половинки. Приутюжьте. Застегните молнию.





15. Закройте молнию.  
Перекройте краем правой  
стороны застёжки  
отделочную строчку левой  
стороны застёжки. Сколите.

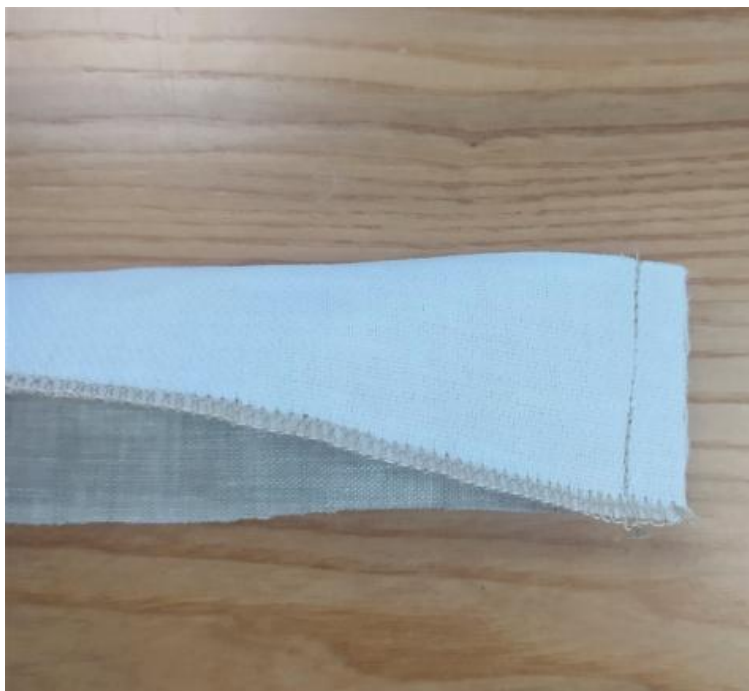


16. Со стороны изнанки  
притачайте левую часть  
молнии к обтачке застёжки.



17. Сколите откосок с правой передней половинкой брюк. Наметьте отделочную строчку.

Настрочите в два приёма: от талиевого среза до линии скругления настрочите только откосок, а затем, подкладывая гульфик, закончите отделочную строчку до среднего шва брюк.



18. Обметайте внутренний срез детали пояса. Сложите деталь пояса лицевой стороной внутрь, уравняйте боковые срезы, сколите, сметайте. Стачайте шириной шва 10 мм. Приутюжьте.

Срежьте уголки, не доходя до шва 1-2 мм, для лучшего выправления.



19. Выверните, выправите по шву и уголки. Приутюжьте.



20. Сложите внешнюю часть пояса с брюками лицевыми сторонами внутрь. Уравняйте талиевые срезы. Сколите, совмещая контрольные метки. Приметайте, притачайте, шириной шва 10 мм. Приутюжьте и заутюжьте в сторону пояса.



21. Наколите и наметайте внутренний пояс. По шву притачивания внешнего пояса проложите машинную строчку, закрепляя внутренний пояс.

Укрепите нижний припуск. Обработайте нижние срезы брюк швом в подгибку с открытым обметанным срезом.



22. Пришейте два маленьких крючка или пришейте пуговицу и обметайте петлю.



23. Проведите окончательную ВТО (влажно-тепловую обработку) изделия.

Летние брюки «Облака» готовы!