



КАК СШИТЬ

ФОТОИНСТРУКЦИЯ



Блуза с узлом
Облака



Выкройка блузы А-силуэтной формы, свободного объема с воротником-стойкой. Рукав спущенный, длиной чуть ниже локтя. Спинка цельнокроеная. Перед без вытачек с цельнокроеной драпировкой-узлом и притачной планкой с обметанными петлями и застёжкой на пуговицы. Низ обработан швом вподгибку с открытым обметанным срезом.

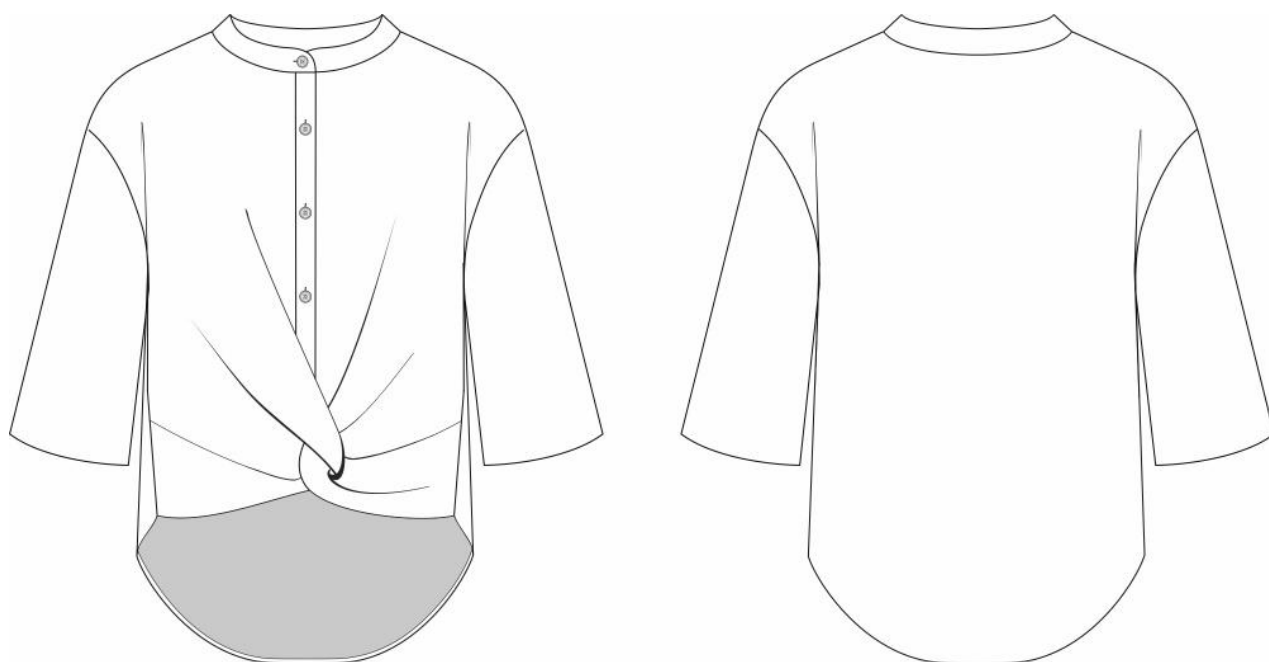
Уровень сложности

Средний.

Размеры выкроек

с 36 по 64. Каждый размер представлен в четырех диапазонах роста для лучшей посадки по фигуре.

Технический рисунок



Прибавки и припуски

Конструктивные прибавки

- к обхвату груди 24 см;
- к обхвату талии 38-44 см.

Конструктивные прибавки характеризуют степень (свободу) прилегания изделия по фигуре. Эта величина уже заложена в конструкцию и дается для лучшего представления силуэтной формы.

Выкройка дана уже с припусками на швы, все детали с двойным контуром. Если вам не подходит заложённая в выкройку величина припусков, то вы можете вырезать детали по внутреннему контуру и добавить припуски по желанию в процессе раскроя.

Величина припусков

- на соединительные швы — 10 мм;
- на обработку низа рукава — 15 мм;
- на обработку низа изделия — 10 мм.

Что потребуется

Оборудование:

- универсальная швейная машина с функцией обметывания петель (машинные иглы № 75-85, лапка универсальная, лапка для обметывания петель);
- оверлок;
- утюг с паром (парогенератор);
- утюжильный стол;
- ручная игла для сметочных работ;
- белые нитки (для сметочных работ) — 1 катушка.

Материалы

Сорочечные, плательные ткани без растяжения или с небольшим растяжением, средней плотности, гигроскопичные, хорошо держащие форму. По волокнистому составу: натуральные (хлопок, шерсть, шелк, лен), искусственные (вискоза), смесовые (с добавлением синтетических и искусственных волокон, например, хлопок+эластан, хлопок+полиэстер, шерсть+шелк, шерсть+полиэстер, хлопок+вискоза), синтетические (полиэстер, полиэстер+эластан). Вид материала: сорочечный хлопок, сатин, поплин, батист, лен, фланель.

Изделие на фото сшито из 100 % льна.

Расход материалов

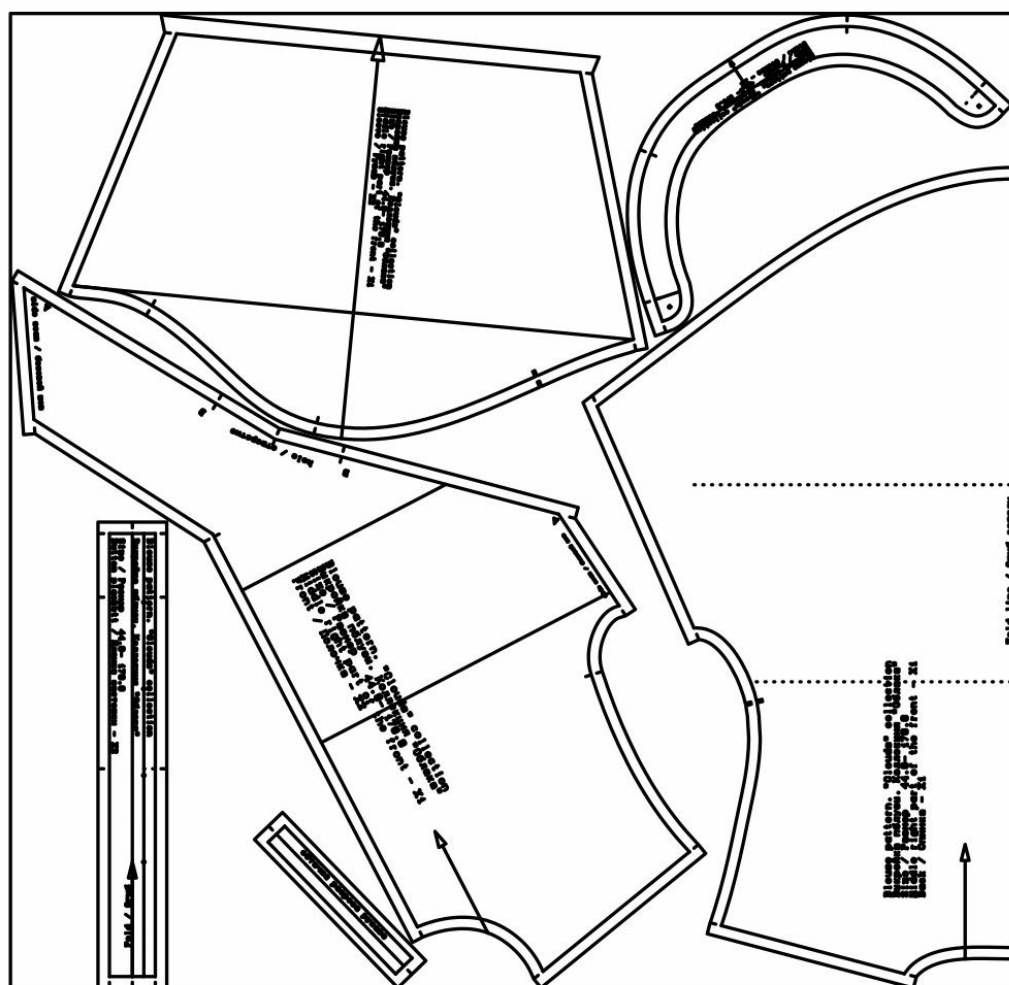
Расход зависит от ширины ткани, а также от размера и роста выкройки, и варьируется от 90 см (самый маленький размер и рост) до 1,70 м (самый большой размер и рост), при ширине ткани не менее 140 см.

Расход дан для однотонного материала. Если вы используете материал в клетку, приобретайте его с запасом, чтобы располагать детали с учетом совмещения рисунка. Также при покупке учитывайте, что материал может дать усадку, поэтому берите с запасом 5%.

Также потребуется:

- нитки в цвет основного материала — 4 катушки;
- клеевая прокладка (флизелин) — 30 см;
- пуговицы d 1-1,2 см — 5 штук.

Образец выкройки



Как распечатать

Распечатать выкройку в натуральную величину можно двумя способами: на принтере (формат А4), и на плоттере. Инструкцию по печати выкройки и ответы на частые вопросы смотрите в разделе [FAQ](#).

Детали и схемы раскладки на ткани

Спецификация деталей:

1. Спинка — 1 деталь;
2. Перед — 2 детали;
3. Планка — 2 детали;
4. Стойка — 2 детали;
5. Рукав — 2 детали.

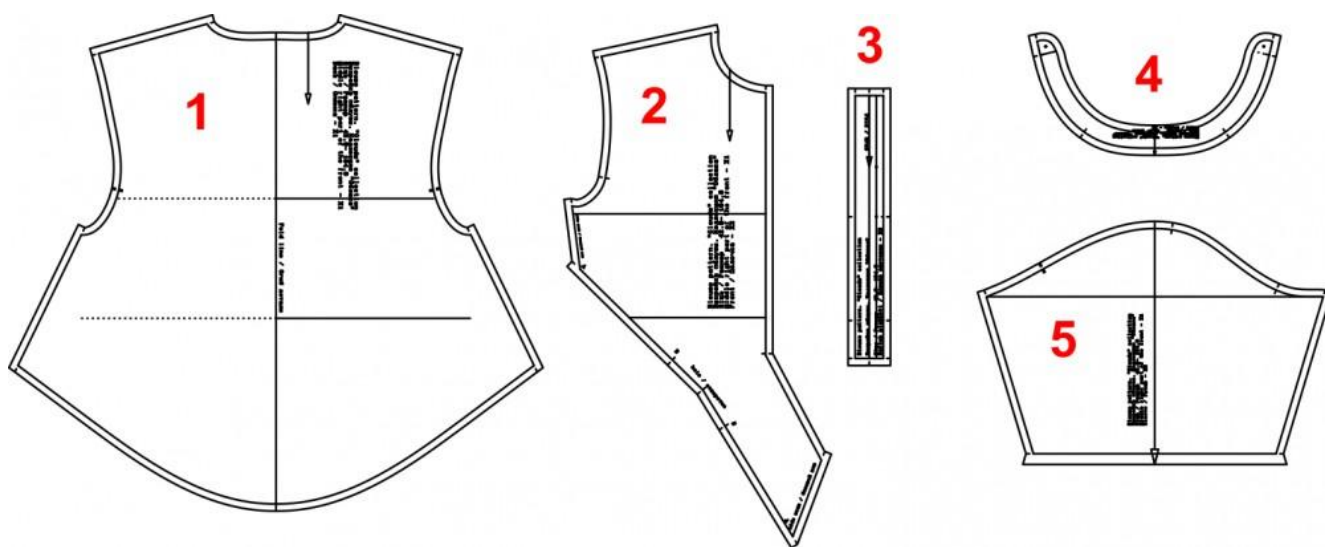


Схема раскладки, размер 36/152

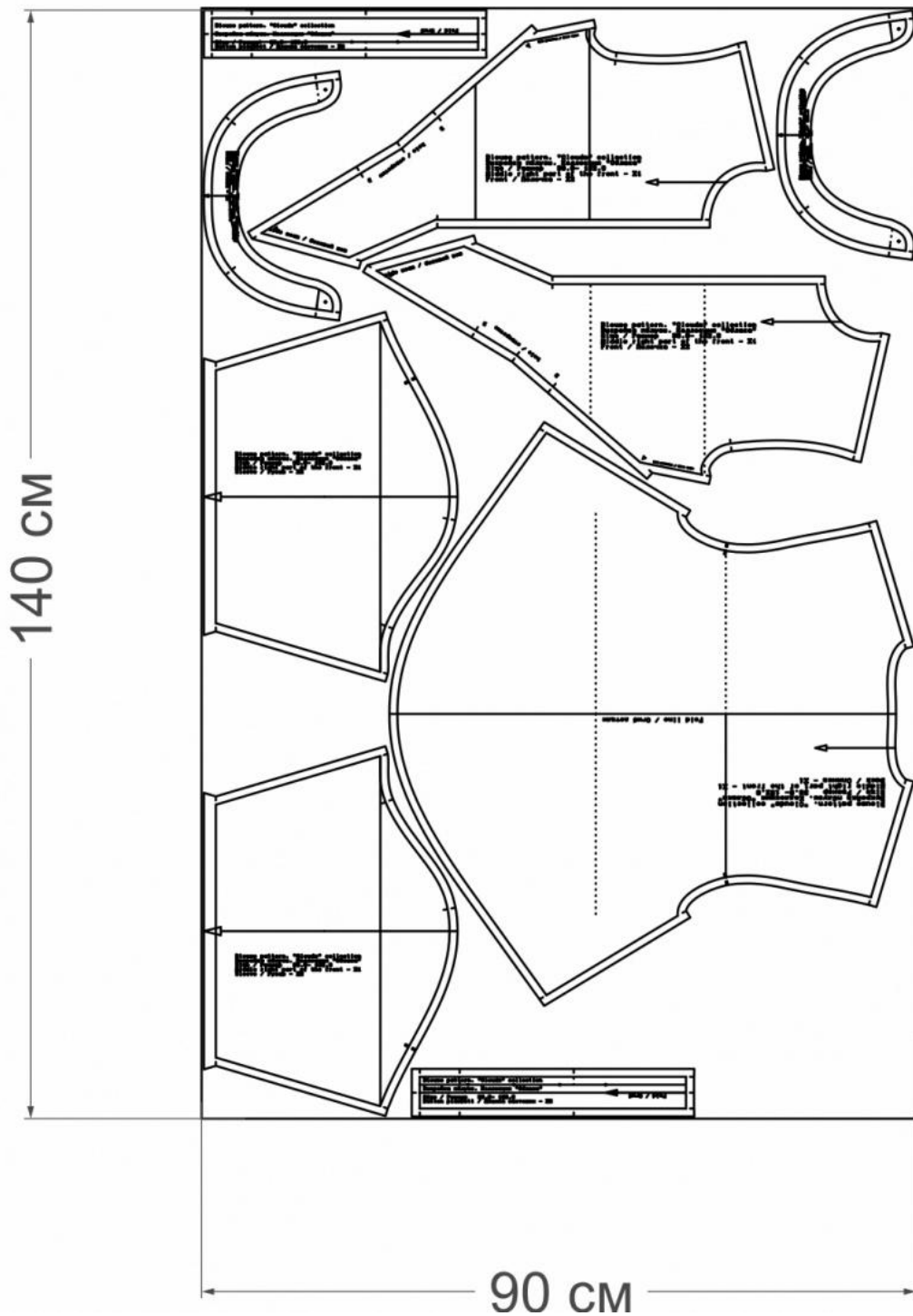


Схема раскладки, размер 42/164

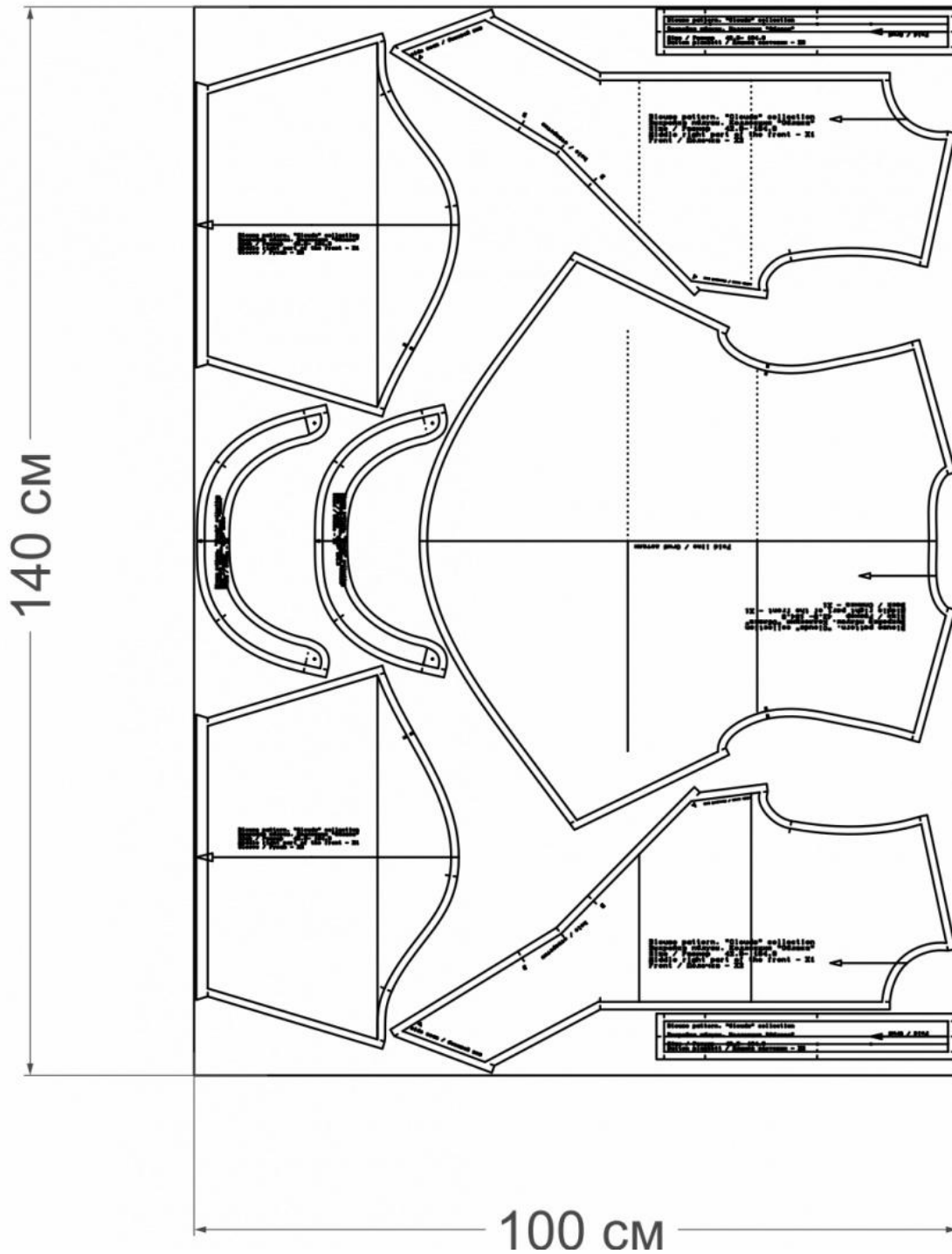


Схема раскладки, размер 52/170

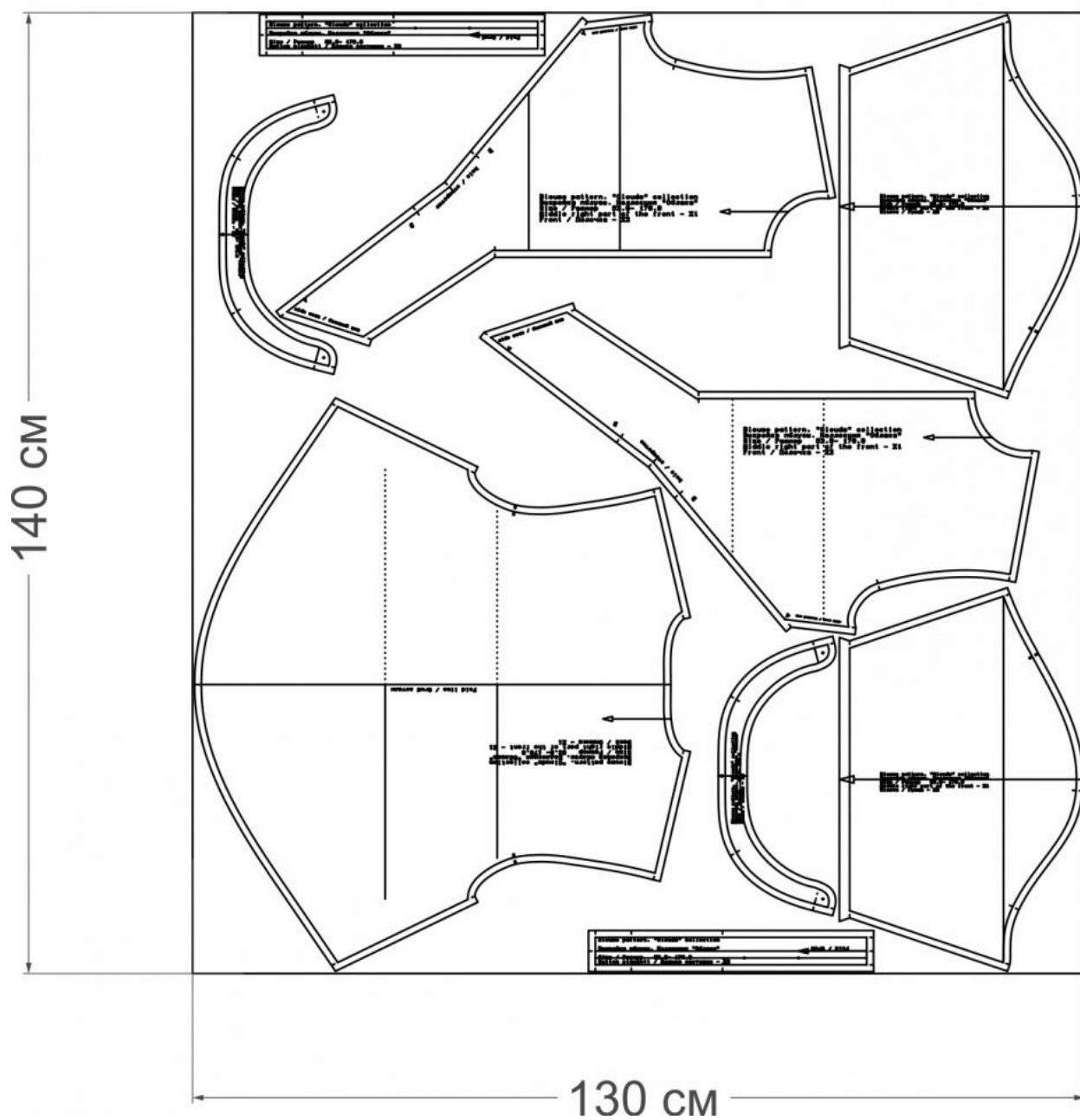
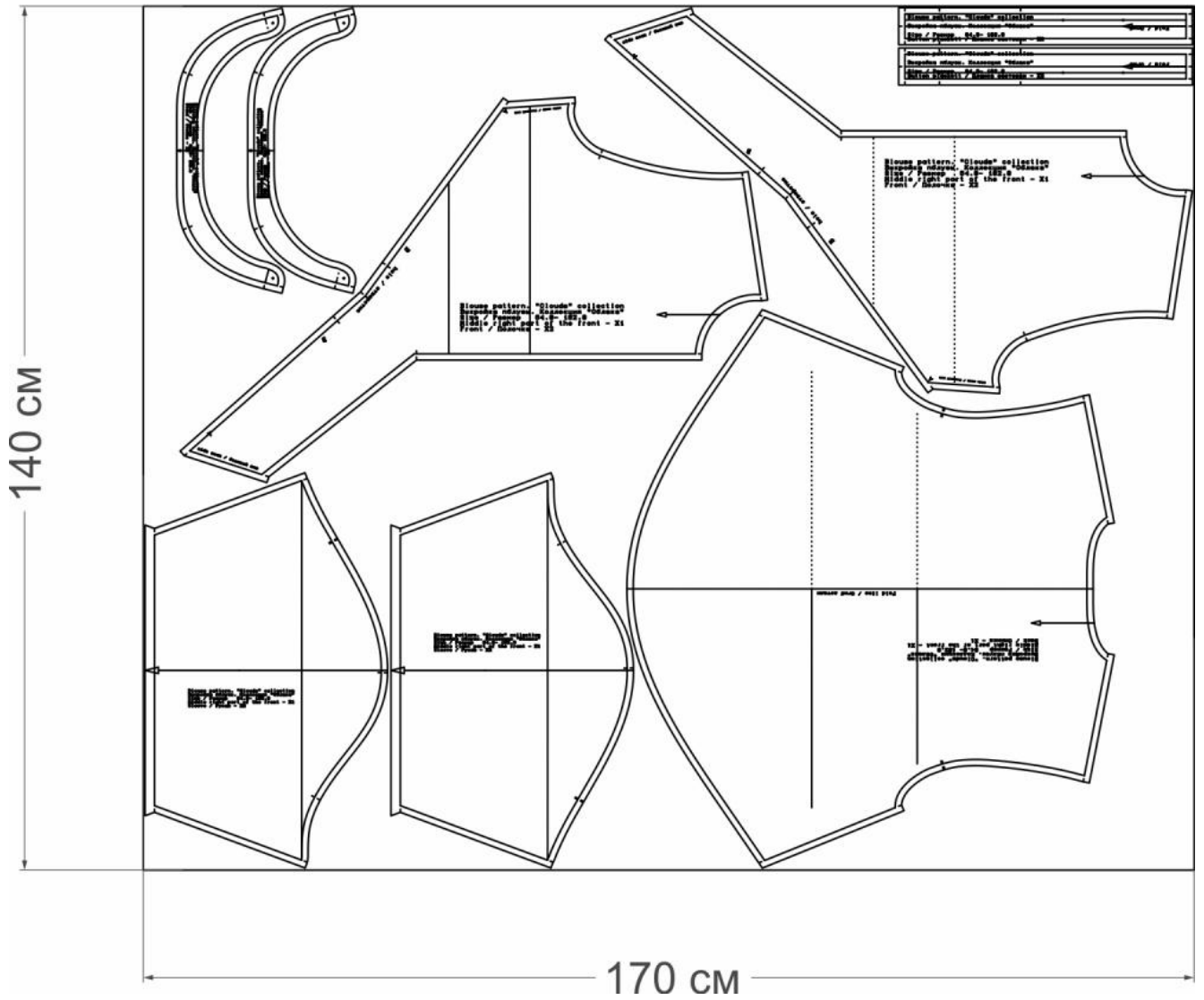


Схема раскладки, размер 64/182

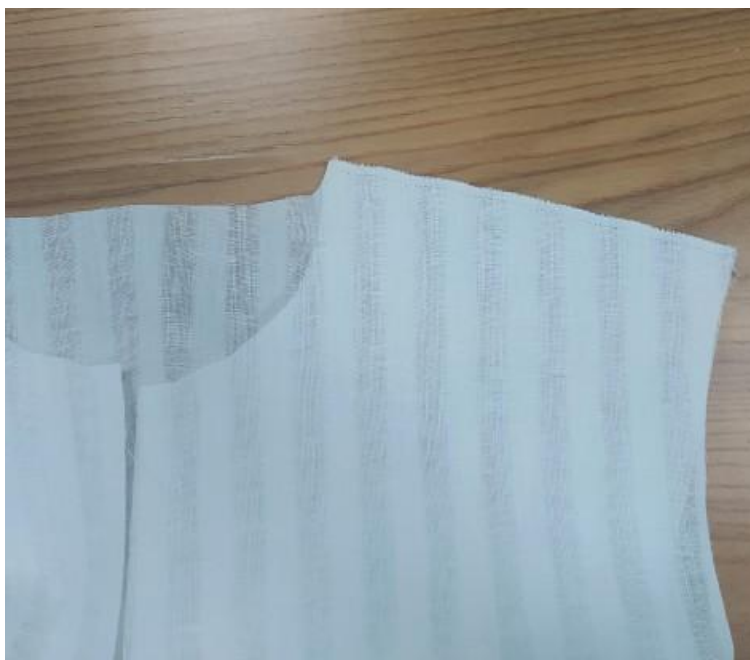


Как сшить блузу с узлом «Облака»



1. Укрепите клеевой прокладкой следующие детали:

- планку застежки - 2 детали;
- стойку - 1 деталь (внешняя деталь).



Соединение плечевых срезов

2. Сложите лицевыми сторонами внутрь детали полочки и спинку. Уравняйте плечевые срезы, сколите, сметайте, стачайте шириной шва 10 мм. Обметайте, приутюжьте и заутюжьте на сторону спинки.

Обметайте средние срезы полочек.



Обработка притачной планки

3. Один продольный срез планки заутюжьте на изнаночную сторону на ширину припуска 10 мм. Второй продольный срез планки сложите лицевой стороной с лицевой стороной полочки. Уравняйте срезы, сколите, сметайте, притачайте шириной припуска 10 мм, не доходя до нижнего припуска планки (как показано на фото). Приутюжьте припуск и заутюжьте на сторону планки.

Но фото изделие лежит изнаночной стороной вверх!



4. Нижний припуск планки заутюжьте на сторону планки.



5. Заметайте планку на 20 мм. Край закрепите отделочной строчкой швом от сгиба планки 1-2 мм по лицевой стороне. Приутюжьте.

Заметайте обметанный верхний срез узла на ширину припуска 10 мм. Застрочите.

Вид изделия с изнаночной стороны.



6. Вид изделия с лицевой стороны.



Соединение рукава с изделием

7. Сложите рукав с проймой изделия лицевыми сторонами внутрь. Уравняйте срезы. Вметайте рукав в открытую пройму, совмещая контрольные метки. Втачайте, шириной шва 10 мм. Обметайте. Приутюжьте и заутюжьте в сторону рукава.



Обработка низа спинки

8. Обметайте нижний срез спинки, заметайте на ширину припуска 10 мм, застрочите. Приутюжьте.



Обработка узла

9. Обметайте нижние срезы узла полочки. Ниточным или меловым способом перенесите контрольные метки (В, сгиб-отверстие, В). Всего три метки.

Правую сторону полочки (узел) наложите на левую сторону (на левый узел).



10. Обогните правым узлом левый узел и совместите контрольные метки (ВВ) и (АА). Сколите, сметайте.

Левый узел также соедините по меткам (ВВ) и (АА). Сколите, сметайте.

[Смотрите видео «Как сделать узел на рубашке»](#)



11. Стачайте получившиеся рельефные швы шириной припуска 10 мм, От метки В и до бокового шва (метка А). Приутюжьте припуки и заутюжьте в сторону верха.



12. Вот так выглядит узел с лицевой стороны.



13. Сложите полочку и спинку лицевыми сторонами внутрь. Уравняйте боковые срезы и передние и локтевые срезы рукава. Сколите, сметайте, совмещая швы втачивания. Стачайте, шириной шва 10 мм. Срезы обметайте. Приутюжьте и заутюжьте в сторону спинки.



14. Закрепите припуск по низу мелким зиг-загом.



Обработка горловины стойкой

15. Сложите детали стойки лицевыми сторонами внутрь. Уравняйте верхние срезы и срезы конца. Сколите, сметайте. Обтачайте, шириной шва 10 мм. Приутюжьте. Срежьте уголки припуска для лучшего вывертывания.



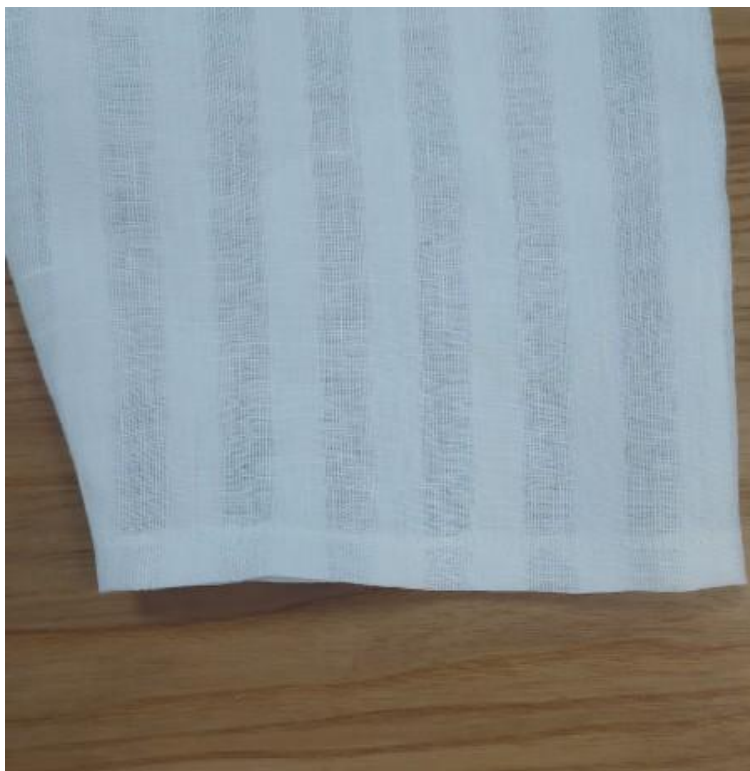
16. Выверните стойку. Выметайте концы, расправляя по шву. Приутюжьте. Удалите нити выметывания и снова приутюжьте.



17. Вметайте стойку в горловину, совмещая контрольные метки. Втачайте, шириной шва 10 мм. Приутюжьте и заутюжьте припуски в сторону воротника.



18. Нижний срез внутренней стойки заверните 10 мм на изнаночную сторону стойки, приколите булавками к шву втачивания, наметайте точно в шов втачивания. Настрочите, от сгиба стойки 1-2 мм. Приутюжьте.



Обработка низа рукава

19. Обработайте низ рукава изделия швом в подгибку с открытым обметанным срезом. Приутюжьте.



20. На планку правой полочки с лекал перенесите место расположения петель. Обметайте петли. Приутюжьте. На планку левой полочки перенесите место расположения пуговиц. Пришейте пуговицы.



21. Проведите окончательную ВТО (влажно-тепловую обработку) изделия.

Блуза с узлом «Облака» готова!