



КАК СШИТЬ

ФОТОИНСТРУКЦИЯ



Платье - футляр
Облака

PATTERNEASY.COM

Женское платье прилегающего силуэта, отрезное по линии талии. На спинке и на деталях переда талиевые вытачки. Рукав втачной «фонарик» с разрезом, обработанным обтачкой и длинными завязками. Задняя часть юбки с талиевыми вытачками. Спинка со средним швом и потайной застежкой «молния». Вырез горловины круглый, обработан обтачкой. Длина платья мини.

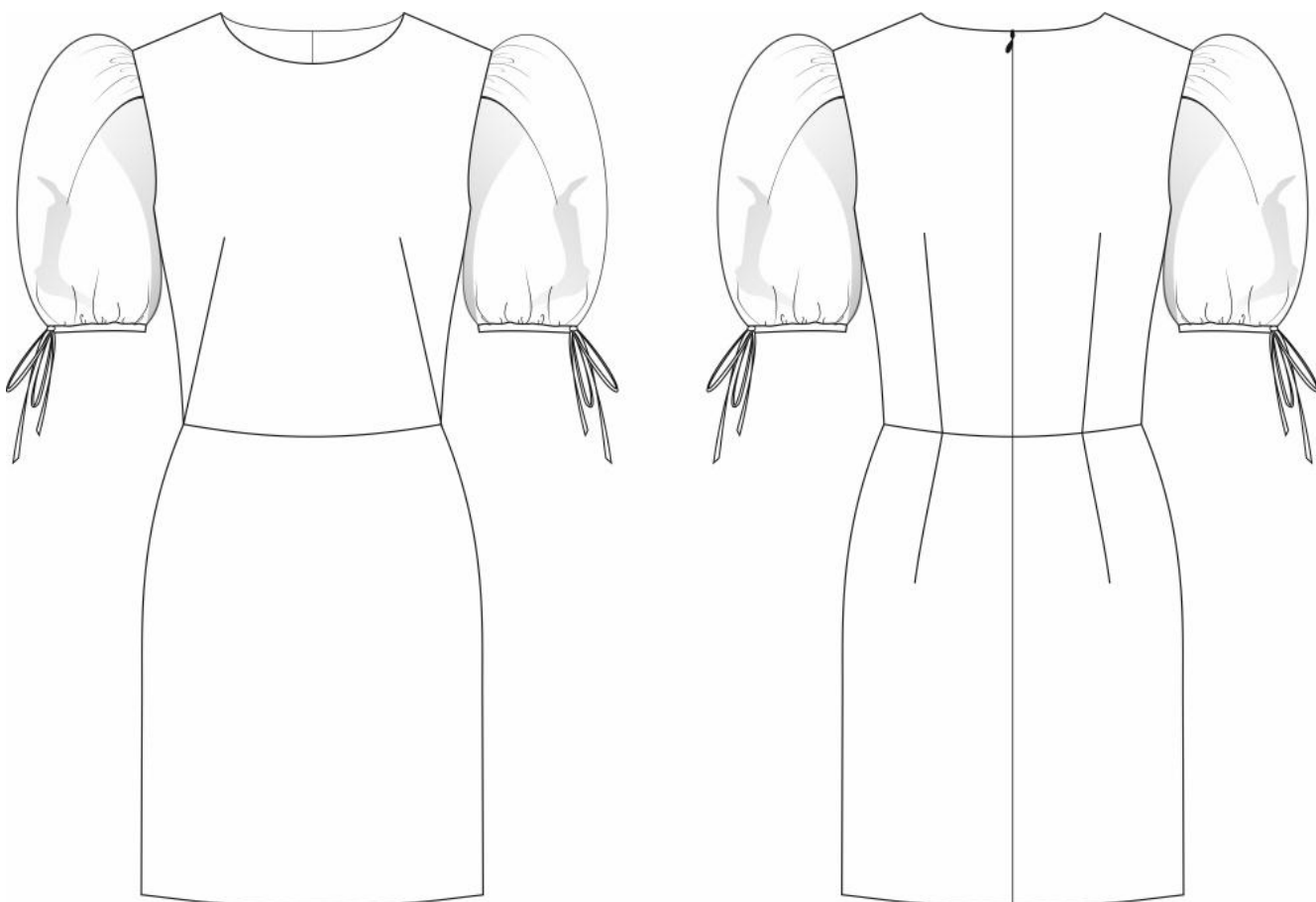
Уровень сложности

Средний.

Размеры выкроек

с 36 по 64. Каждый размер представлен в четырех диапазонах роста для лучшей посадки по фигуре.

Технический рисунок



Прибавки и припуски

Конструктивные прибавки:

- к обхвату груди 8 см;
- к обхвату талии 2 см;
- к обхвату бедер 2 см.

Конструктивные прибавки характеризуют степень (свободу) прилегания изделия по фигуре. Эта величина уже заложена в конструкцию и дается для лучшего представления силуэтной формы.

Выкройка дана уже с припусками на швы, все детали с двойным контуром. Если вам не подходит заложенная в выкройку величина припусков, то вы можете вырезать детали по внутреннему контуру и добавить припуски по желанию в процессе раскроя.

Величина припусков:

- на соединительные швы — 10 мм;
- на обработку низа — 30 мм.

Что потребуется

Оборудование:

- универсальная швейная машина с функцией обметывания петель (машинные иглы № 80-90, лапка универсальная);
- оверлок;
- утюг с паром (парогенератор);
- утюжильный стол;
- ручная игла для сметочных работ;
- белые нитки (для сметочных работ) — 1 катушка.

Материалы

Ткани плательной группы, умеренно плотные, плотные, гигроскопичные, нерастяжимые или малорастяжимые, непрозрачные. По волокнистому составу: натуральные (хлопок, лен, шерсть), синтетические (полиэстер, полиэстер+эластан). Вид материала: хлопок, хлопок-стрейч, сатин, габардин, плательная джинсовая ткань.

Расход материалов

Расход зависит от ширины ткани, а также от размера и роста выкройки, и варьируется от 119 см (самый маленький размер и рост) до 181 см (самый большой размер и рост), при ширине ткани не менее 140 см.

Расход дан для однотонного материала. Если вы используете материал в клетку, приобретайте его с запасом, чтобы располагать детали с учетом совмещения рисунка. Также при покупке учитывайте, что материал может дать усадку, поэтому берите с запасом 5%.



Также потребуется:

- нитки в цвет основного материала — 4 катушки;
- потайная молния длиной от 60 см — 1 шт.

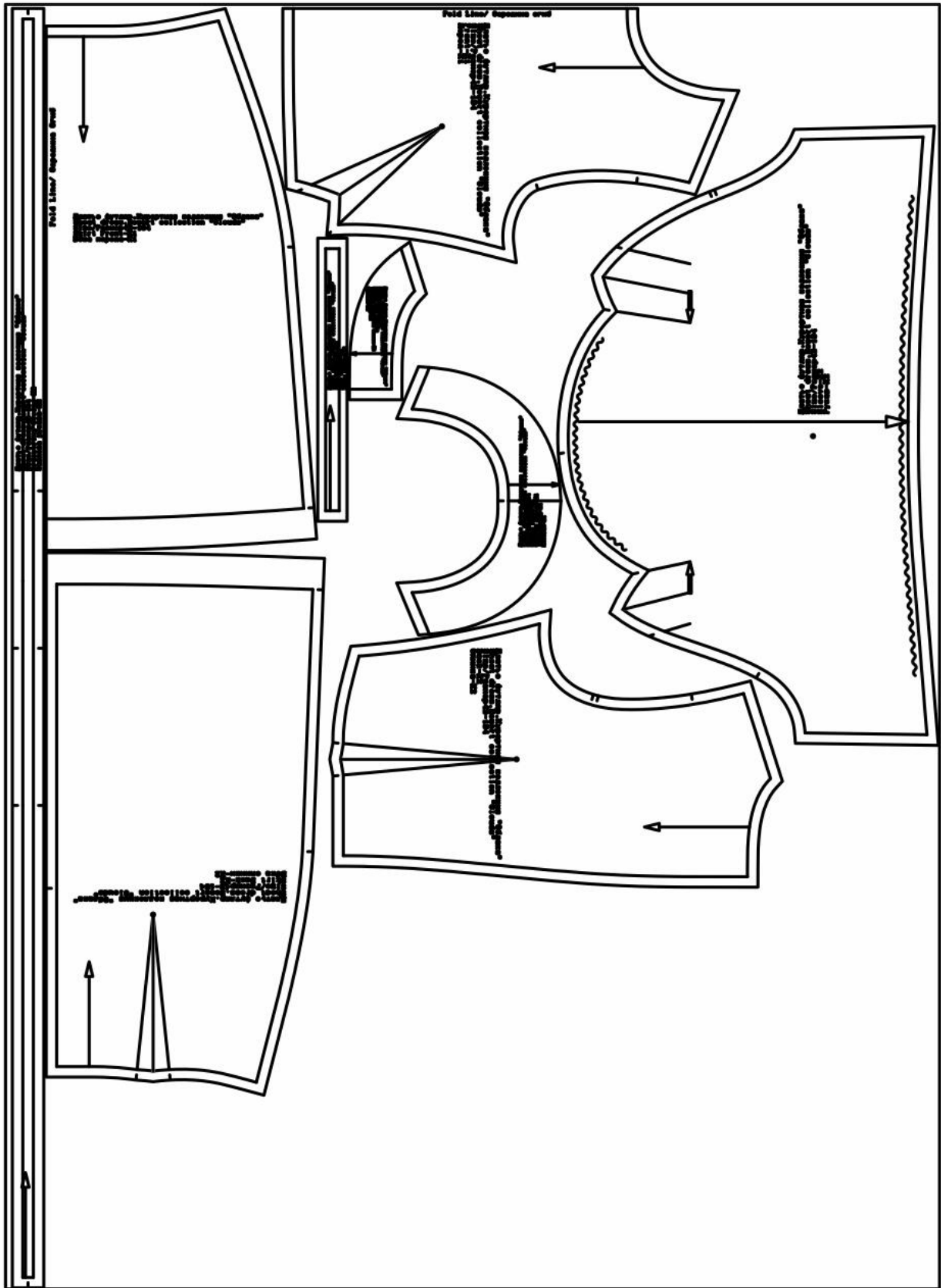
Как распечатать

Распечатать выкройку в натуральную величину можно двумя способами: на принтере (формат А4), и на плоттере. Инструкцию по печати выкройки и ответы на частые вопросы смотрите в разделе [FAQ](#).

Обозначения на выкройке

	Направление долевой нити (эта линия может совпадать с одним из контуров детали)
	Надсечка - контрольный знак для совмещения деталей кроя: При совмещении деталей надсечки с одинаковым цифровыми или буквенными обозначениями должны совпасть.
СГИБ_ДЕТАЛИ	Линия, вдоль которой нанесена эта надпись является линией симметричного разворачивания детали
4 А 2	Цифрами и буквами обозначены точки совмещения одной или нескольких деталей

Образец выкройки



Детали и схемы раскладки на ткани

Спецификация деталей:

1. Перед — 1 деталь;
2. Юбка переда — 1 деталь;
3. Спинка — 2 детали;
4. Юбка спинки — 2 детали;
5. Обтачка переда — 1 деталь;
6. Обтачка спинки — 2 детали;
7. Рукав — 2 детали;
8. Бейка рукава — 2 детали;
9. Завязки рукава — 2 детали.

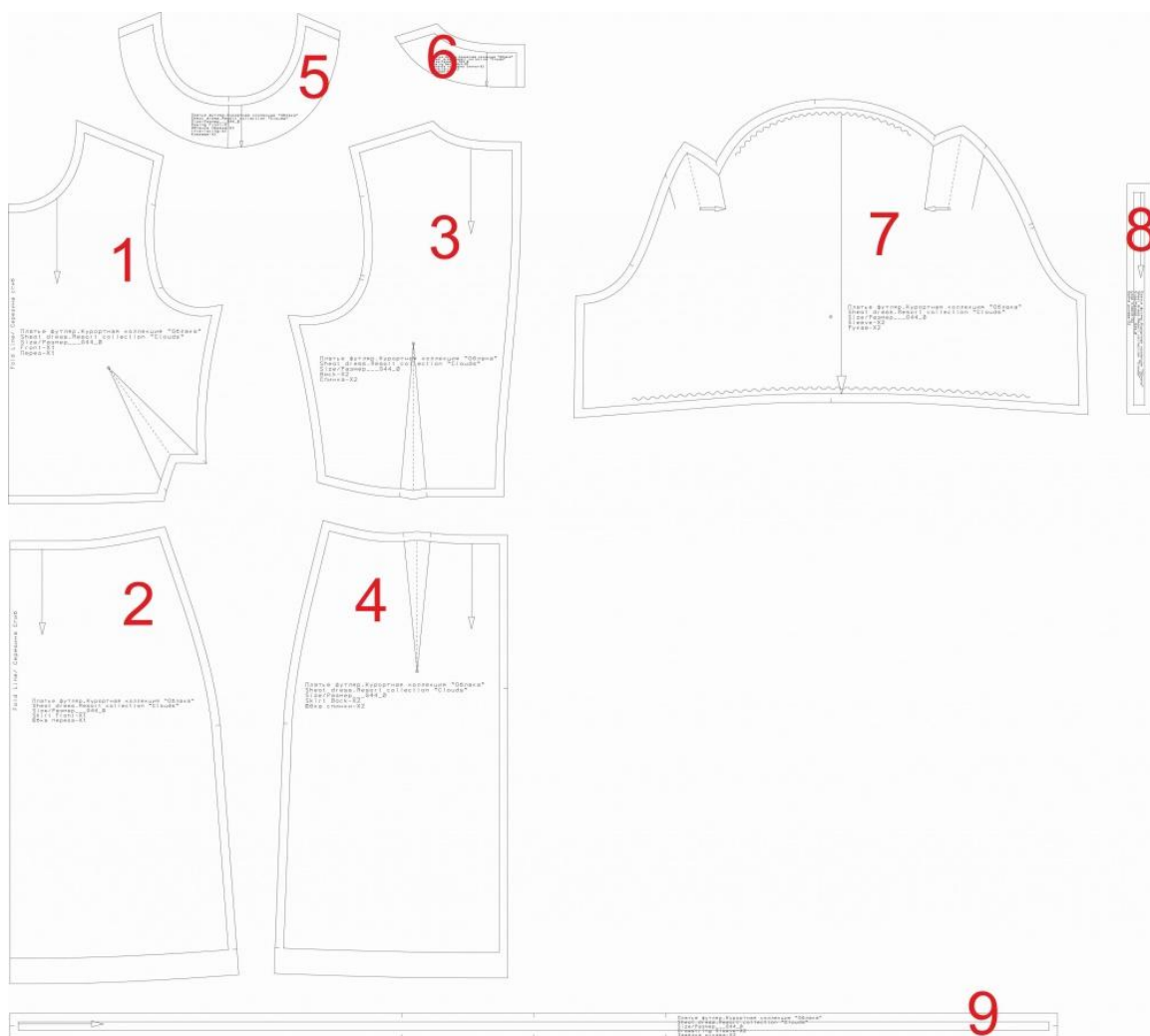


Схема раскладки размер 36/152



Схема раскладки размер 42/164

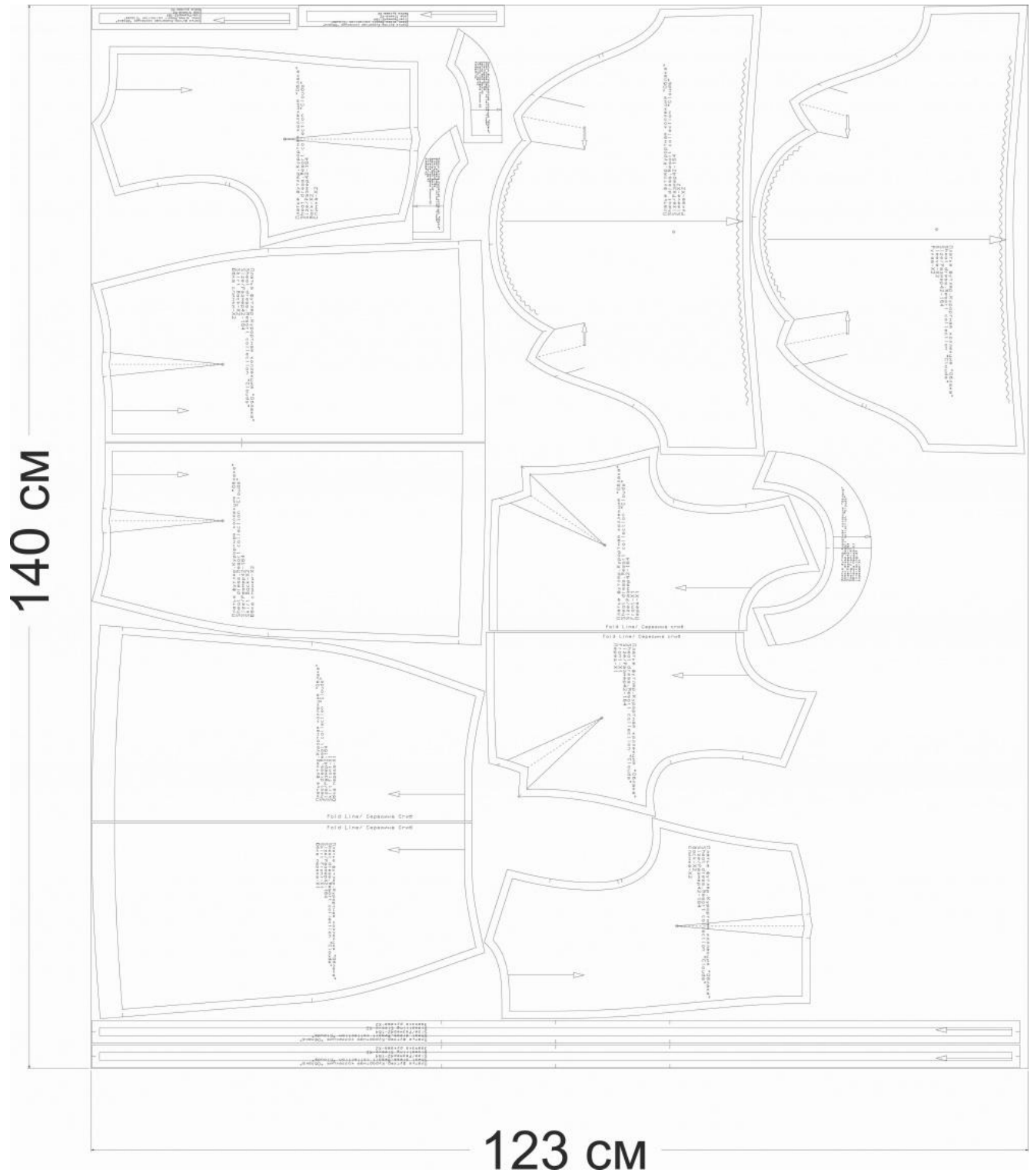


Схема раскладки размер 52/170

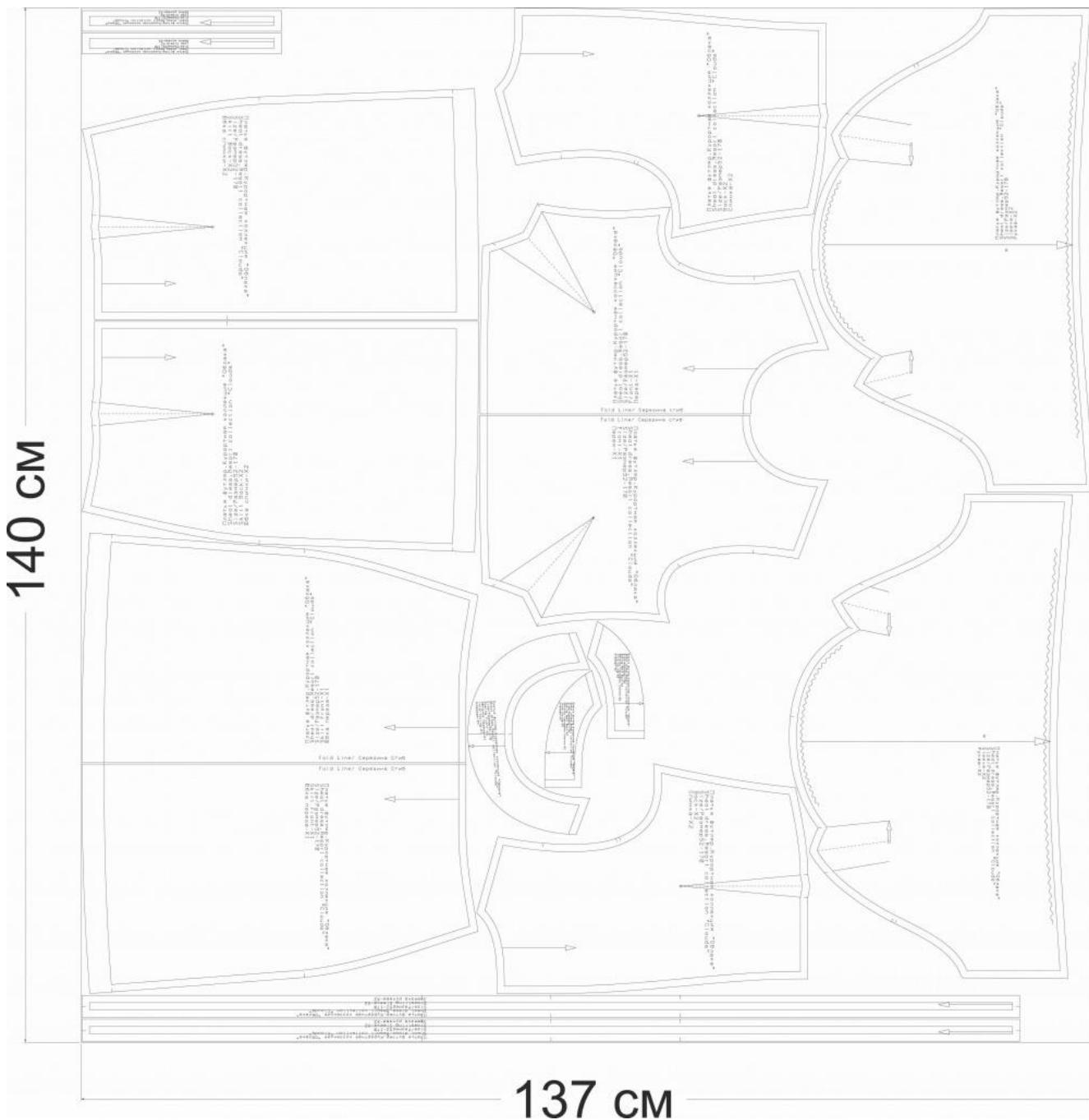


Схема раскладки размер 64/182



Как сшить платье-футляр «Облака»



1. Стачайте нагрудные выточки, приутюжьте и заутюжьте вверх.



2. Стачайте талиевые выточки на спинки изделия. Приутюжьте и заутюжьте в сторону средних срезов.



3. Стачайте талиевые выточки на юбке спинки. Приутюжьте и заутюжьте в сторону средних срезов.



4. По окату рукава проложите две машинные строчки с максимальной шириной стежка без закрепок. Оставьте длинные концы (5-7 см) для последующей сборки.



5. По окату рукава заложите защипы так, чтобы уголки смотрели в сторону середины изделия, сколите, стачайте шириной шва 5 мм.



Вид детали с лицевой стороны.



6. Соберите на сборку окат рукава за счет вытягивания нижних нитей от строчек. Зафиксируйте нитки. Распределите сборку равномерно по всей длине.



7. Возьмите бейку обтачки рукава. Заутюжьте срезы бейки, как показано на фото.



8. Начертите линию разреза. Отступите от верхней точки вправо 5 мм и влево 5 мм, вниз 10 мм. Соедините точки, у Вас должен получиться перевернутый треугольник. Совместите все точки начиная с нижней скругляя углы.



9. Подрежьте лишнюю ткань и углы не доходя 1-2мм до края нарисованной линии. Как показано на фото.



10. Обогните срезы обтачкой. Сколите, сметайте. Сгиб обтачки должен перекрывать шов обтачивания.



Вид детали с лицевой стороны.



11. Закрепите обтачку, прокладывая строчку по лицевой стороне рукава на расстоянии 1-2 мм от шва. Приутюжьте.



12. Уравняйте боковые срезы рукава, сколите, стачайте шириной шва 10 мм. Обметайте внешние края на оверлоке. Приутюжьте и заутюжьте в сторону спинки.



13. По нижней части рукава проложите две машинные строчки с максимальной шириной стежка без закрепок. Оставьте длинные концы (5-7 см) для последующей сборки.

Соберите на сборку за счет вытягивания нижних нитей от строчек. Зафиксируйте нитки. Распределите сборку равномерно по всей длине.



14. Возьмите бейку завязок рукава. Заутюжьте срезы бейки, как показано на фото.



15. Сложите концы бейки лицевыми сторонами внутрь детали. Уравняйте срезы, сколите, стачайте шириной шва 10 мм.



16. Выверните бейку. Как показано на фото



17. Заправьте припуски во внутрь бейки. Приутюжьте.



18. Перенесите с выкройки насечки на завязки рукава. Соедините середину бейки с боковым швом рукава. Сколите бейку с рукавом по все длине. Сметайте. Сгиб обтачки должен перекрывать шов обтачивания.



19. Закрепите обтачку, прокладывая строчку по лицевой стороне рукава на расстоянии 1-2 мм от шва. Приутюжьте.



20. Обметайте средние срезы спинки юбки. Сложите лицевыми сторонами внутрь. Уравняйте обметанные срезы. Сколите, сметайте. Стачайте, шириной шва 10 мм. от контрольной метки конца молнии. Приутюжьте и разутюжьте.



21. Сложите лицевыми сторонами юбку переда и юбку спинки, уравняйте боковые срезы, сколите, сметайте, стачайте шириной шва 10 мм. Приутюжьте и заутюжьте на сторону спинки.



22. Сложите лицевыми сторонами внутрь детали переда и спинки. Уравняйте плечевые срезы, сколите, стачайте шириной шва 10 мм. Обметайте внешние края на трех ниточном оверлоке. Приутюжьте и заутюжьте в сторону спинки.



23. Уравняйте боковые срезы переда и спинки, сколите, стачайте шириной шва 10 мм. Обметайте внешние края на оверлоке. Приутюжьте и заутюжьте в сторону спинки.



24. Сложите лиф с юбкой изделия лицевыми сторонами внутрь. Уравняйте талевые срезы. Сколите, приметайте, совмещая боковые срезы и вытачки. Притачайте, шириной шва 10 мм. Срезы обметайте. Приутюжьте и заутюжьте вниз.



25. Сложите рукав с проймой изделия лицевыми сторонами внутрь. Уравняйте срезы. Втачайте, совмещая контрольные метки, шириной шва 10 мм. Обметайте. Приутюжьте и заутюжьте в сторону рукава.



26. Сложите обтачку лицевой стороной внутрь, уравняйте срез. Сколите, сметайте, стачайте шириной шва 10 мм. Приутюжьте и разутюжьте.

Если Вы используете легкий материал, рекомендуем перед стачиванием проклеить обтачку флизелином.



27. Обметайте обтачку по внешнему краю на оверлоке. Приутюжьте. Соедините обтачку с горловиной платья, совмещая плечевые со швами обтачки. Сколите, сметайте. Стачайте на ширину шва 10 мм.



28. Сделайте надсечки.
Приутюжьте и разутюжьте.



29. Проложите строчку захватывая припуски по лицевой стороне обтачки, от шва 1 мм.



30. Выметайте горловину и приутюжьте.



31. Откройте и разутюжьте потайную молнию. Поставьте метки начала вшивания молнии.



32. Сколите и приутюжьте кончики молнии.



33. Раскройте потайную молнию, наложите ее лицевой стороной на припуски платья. Зубчики потайной молнии должны совпадать с линией середины спинки изделия.

Вметайте левую часть потайной молнии, совместив верх тесьмы молнии с верхним краем выреза горловины спинки.



34. Поставьте контрольные точки талиевых срезов на молнию.



35. Вметайте левую часть потайной молнии, совместив верх тесьмы молнии с верхним краем выреза горловины спинки. И контрольные точки талиевых срезов.



36. Отогните зубчики потайной молнии. Притачайте молнию близко к зубчикам.



37. Сложите обтачку лицевой стороной к молнии, уравняйте срез. Сколите, сметайте, стачайте шириной шва 8 мм. Приутюжьте.



38. Выверните уголки на лицевую сторону. Приутюжьте.



39. Низ обработайте швом в подгибку с закрытым срезом. Приутюжьте.



40. Проведите окончательную ВТО (влажно-тепловую обработку) изделия.

Платье-футляр «Облака» готово!