



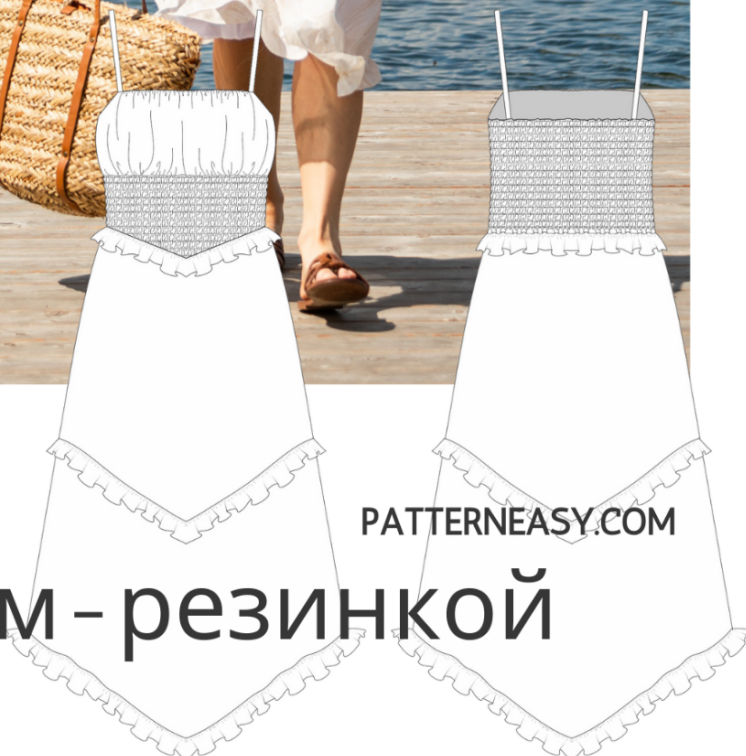
КАК СШИТЬ

ФОТОИНСТРУКЦИЯ



Сарафан
с корсетом - резинкой

PATTERNEASY.COM



Сарафан прилегающего силуэта, отрезной по линии талии, на тонких лямках. Спинка и нижняя часть переда лифа соборены ниткой-резинкой. Юбка А-силуэтной формы с фигурным низом. На юбке и на талии рюши. Сарафан шьётся на подкладке. Длина миди.

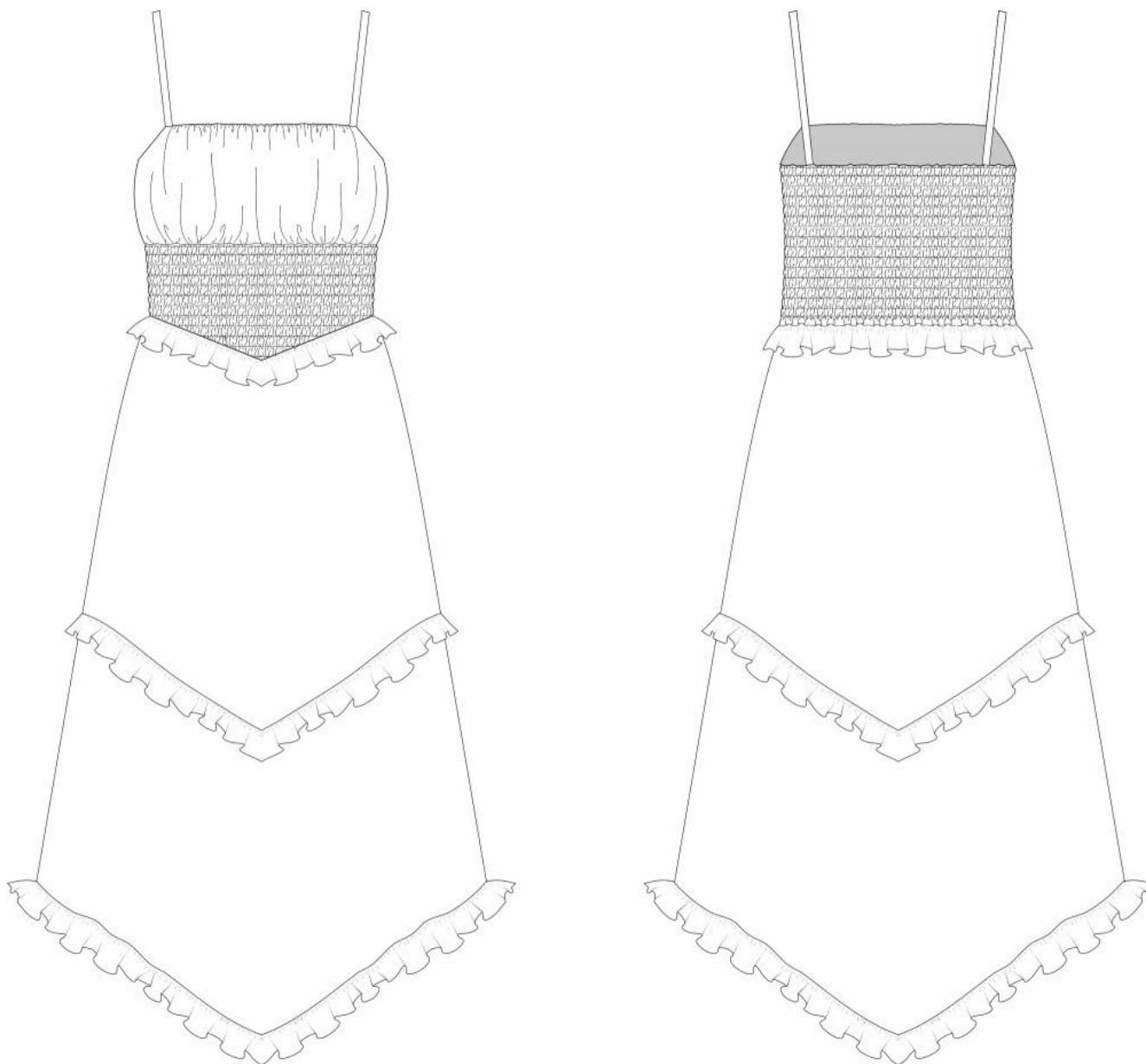
Уровень сложности

Для опытных.

Размеры выкроек

с 36 по 64. Каждый размер представлен в четырех диапазонах роста для лучшей посадки по фигуре.

Технический рисунок



Прибавки и припуски

Конструктивные прибавки

- к обхвату груди 2 см;
- к обхвату талии 6 см;
- к обхвату бедер 15 см.

Конструктивные прибавки характеризуют степень (свободу) прилегания изделия по фигуре. Эта величина уже заложена в конструкцию и дается для лучшего представления силуэтной формы.

Выкройка дана уже с припусками на швы, все детали с двойным контуром. Если вам не подходит заложенная в выкройку величина припусков, то вы можете вырезать детали по внутреннему контуру и добавить припуски по желанию в процессе раскроя.

Величина припусков

- на соединительные швы — 10 мм.

Что потребуется

Оборудование

- универсальная швейная машина (машинные иглы № 70-85, лапка универсальная);
- оверлок;
- утюг с паром (парогенератор);
- утюжильный стол;
- ручная игла для сметочных работ;
- белые нитки (для сметочных работ) — 1 катушка.

Материалы

Основные ткани плательно-блузочной группы, гигроскопичные, мягкие, тонкие, нерастяжимые или малорастяжимые. По волокнистому составу: натуральные (шелк, хлопок), искусственные (вискоза), смесовые (шелк+полиэстер, хлопок+вискоза, хлопок+полиэстер, и т.п.), синтетические (полиэстер, полиэстер+эластан). Вид материала: шифон, шелк натуральный или искусственный, крепдешин.

Подкладочный материал должен быть тонким, эластичным, растяжимым.

На фото изделие сшито из шифона, в составе 100% полиэстер. Подкладка: трикотаж масло, в составе: 70% вискозы, 30% полиэстер, лайкра.

Расход материалов

Расход основного материала зависит от ширины ткани, а также от размера и роста выкройки, и варьируется от 1,3 м (самый маленький размер и рост) до 2,5 м (самый большой размер и рост), при ширине ткани не менее 140 см.

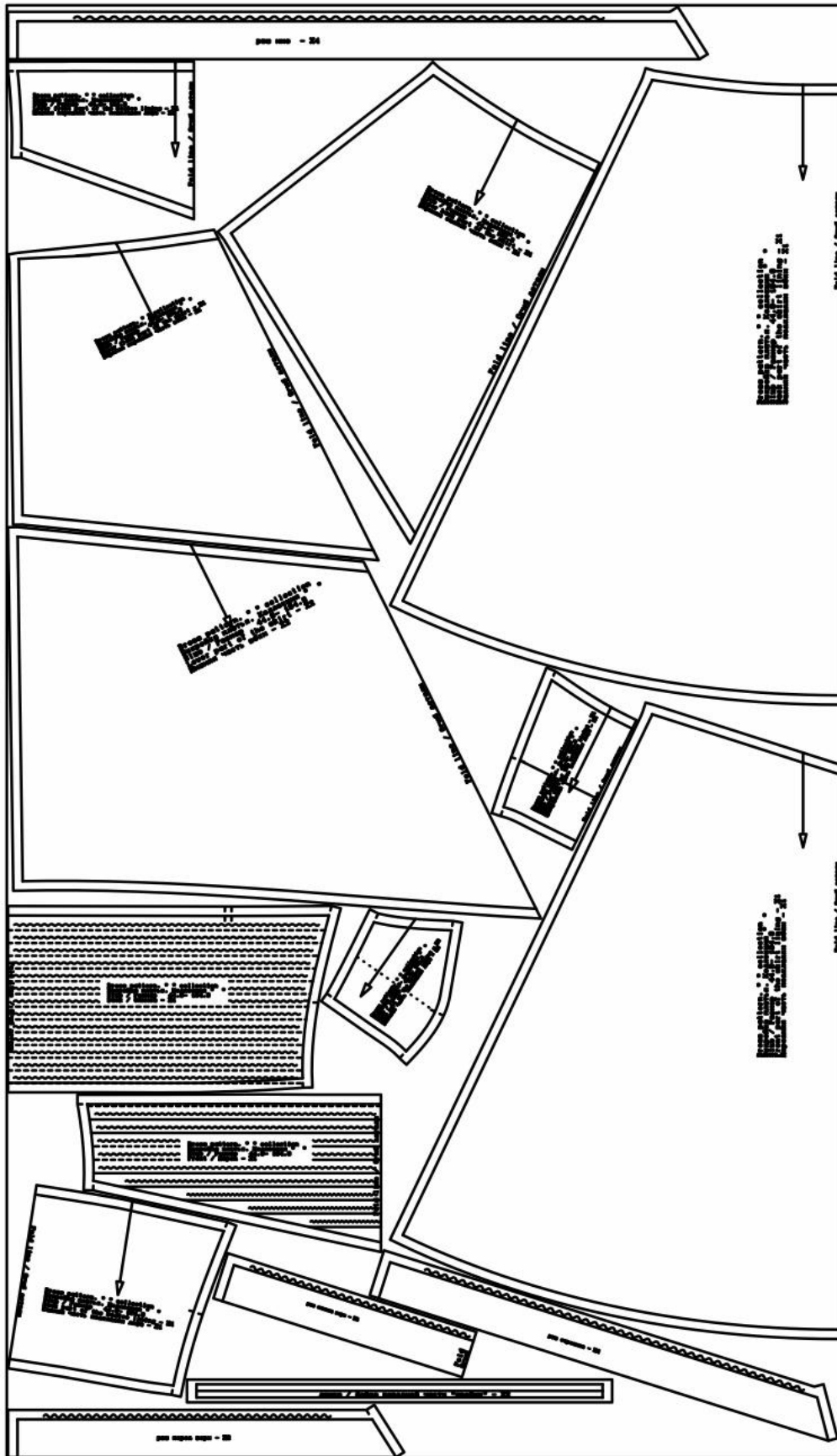
Подкладочного материала потребуется от 85 до 170 см, при ширине ткани не менее 140 см.

Расход дан для однотонного материала. Если вы используете материал в клетку, приобретайте его с запасом, чтобы располагать детали с учетом совмещения рисунка. Также при покупке учитывайте, что материал может дать усадку, поэтому берите с запасом 5%.

Также потребуется

- нитки в цвет основного материала — 4 катушки;
- нитка-резинка — 1 катушка.

Образец выкройки



Как распечатать

Распечатать выкройку в натуральную величину можно двумя способами: на принтере (формат А4), и на плоттере. Инструкцию по печати выкройки и ответы на частые вопросы смотрите в разделе [FAQ](#).

Детали и схемы раскладки на ткани

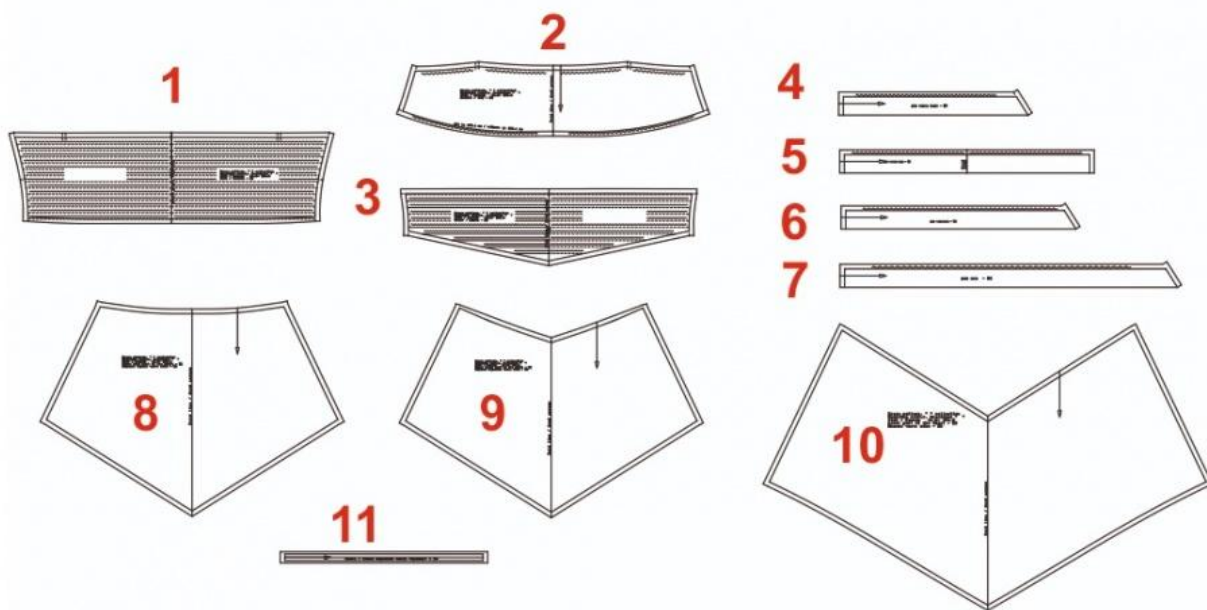
Спецификация деталей из основного материала:

1. Спинка — 1 деталь;
2. Лиф — 1 деталь;
3. Перед — 1 деталь;
4. Верхний рюш спинки — 1 деталь;
5. Рюш середины — 4 детали;
6. Верхний рюш переда — 2 детали;
7. Рюш низа — 4 детали;
8. Верхняя задняя часть юбки — 1 детали;
9. Верхняя передняя часть юбки — 1 деталь;
10. Нижняя часть юбки — 2 детали;
11. Лямка — 2 детали.

Из подкладочного материала:

1. Задняя часть подкладки лифа — 1 деталь;
2. Боковая часть подкладки лифа — 2 детали;
3. Центральная часть подкладки лифа — 1 деталь;
4. Нижняя передняя часть подкладки лифа — 1 деталь;
5. Задняя часть подкладки юбки — 1 деталь;
6. Передняя часть подкладки юбки — 1 деталь.

Детали кроя из основного материала



Детали кроя из подкладочного материала

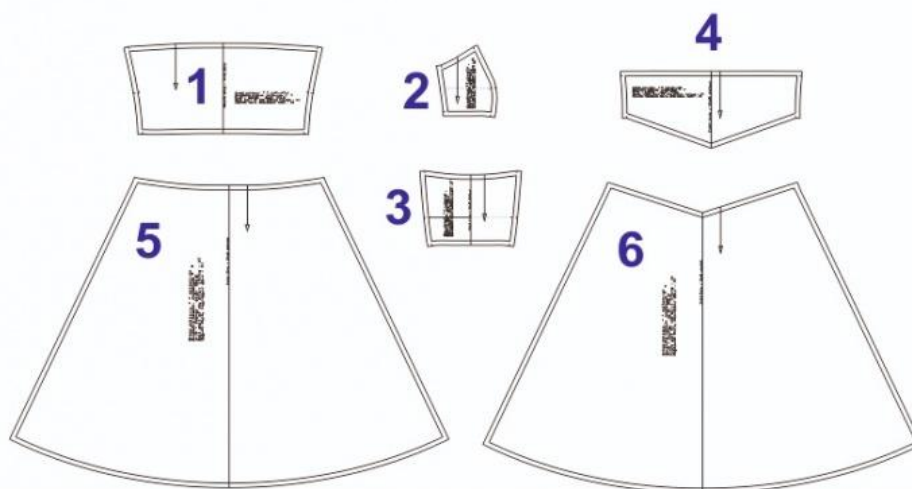
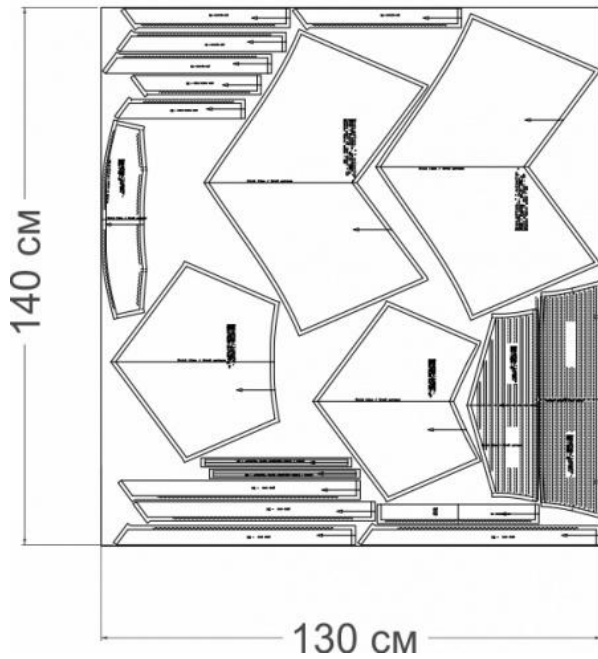


Схема раскладки, размер 36/152

Из основного материала



Из подкладочного материала

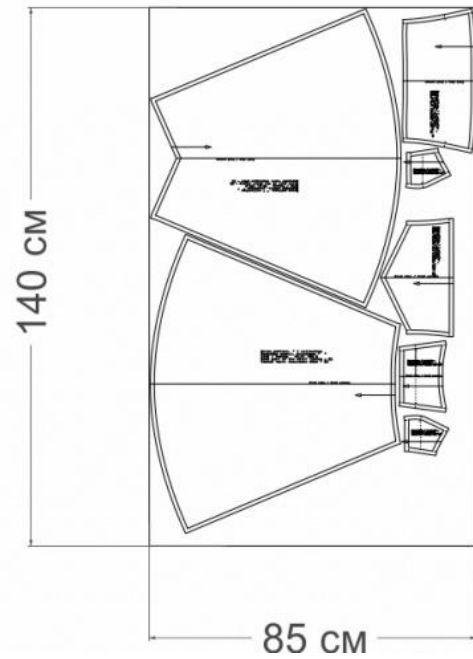
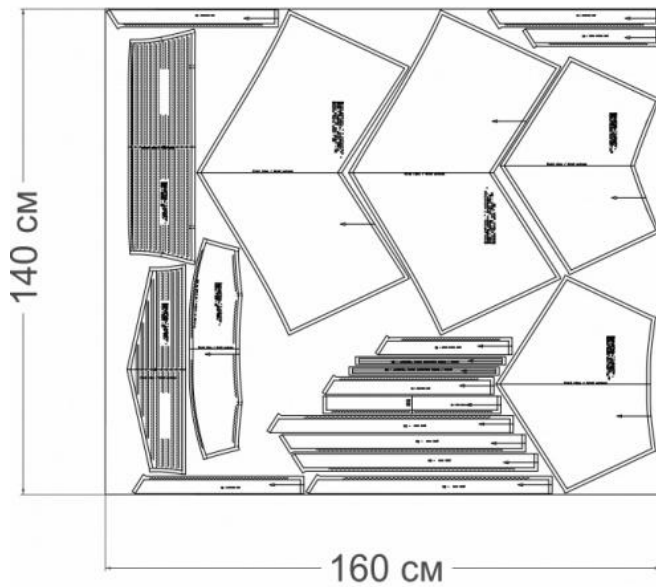


Схема раскладки, размер 42/164

Из основного материала



Из подкладочного материала

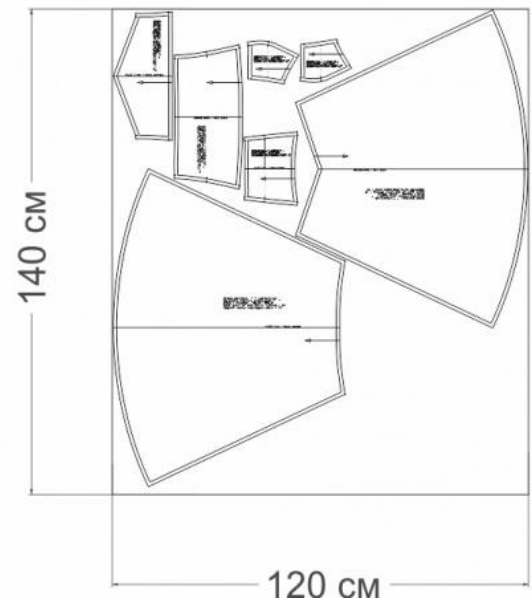
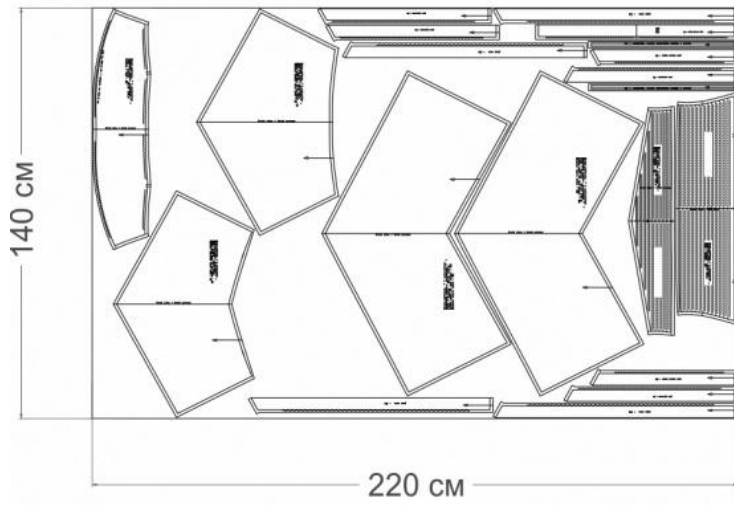


Схема раскладки, размер 52/170

Из основного материала



Из подкладочного материала

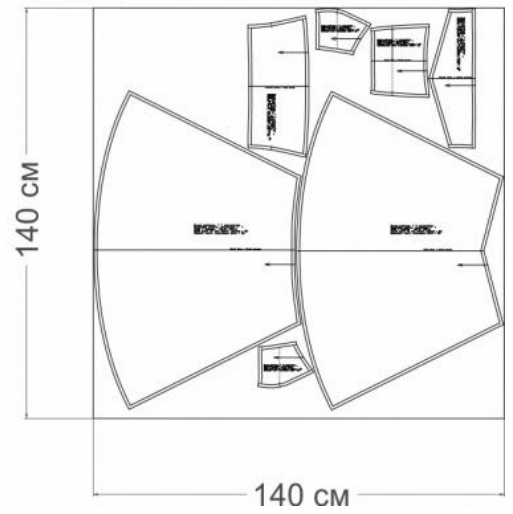
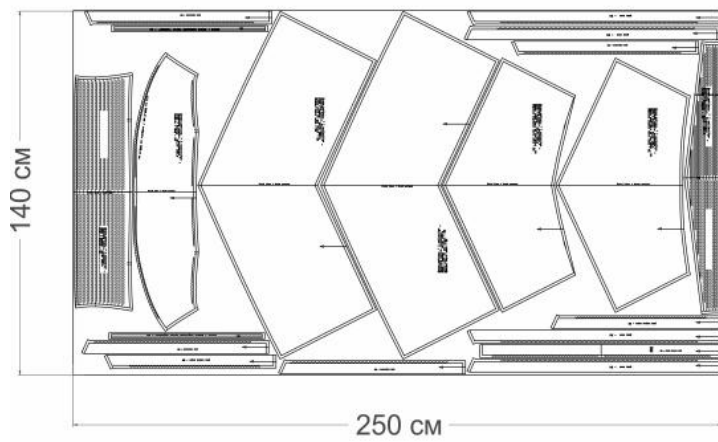
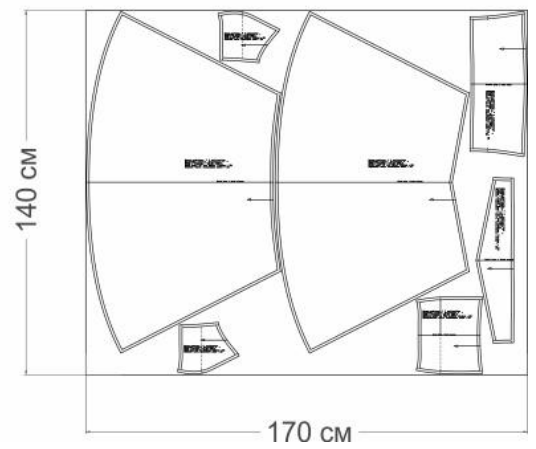


Схема раскладки, размер 64/182

Из основного материала



Из подкладочного материала



Как сшить сарафан с корсетом-резинкой «Облака»



Пошив подкладки

1. Лицевыми сторонами внутрь сложите детали боковой части подкладки лифа и центральную часть подкладки лифа. Уравняйте рельефные срезы, сколите, сметайте, стачайте шириной шва 10 мм. Приутюжьте.



2. Соедините верхнюю часть лифа с нижней частью подкладки лифа. Сколите, стачайте шириной шва 10 мм. Приутюжьте и разутюжьте.



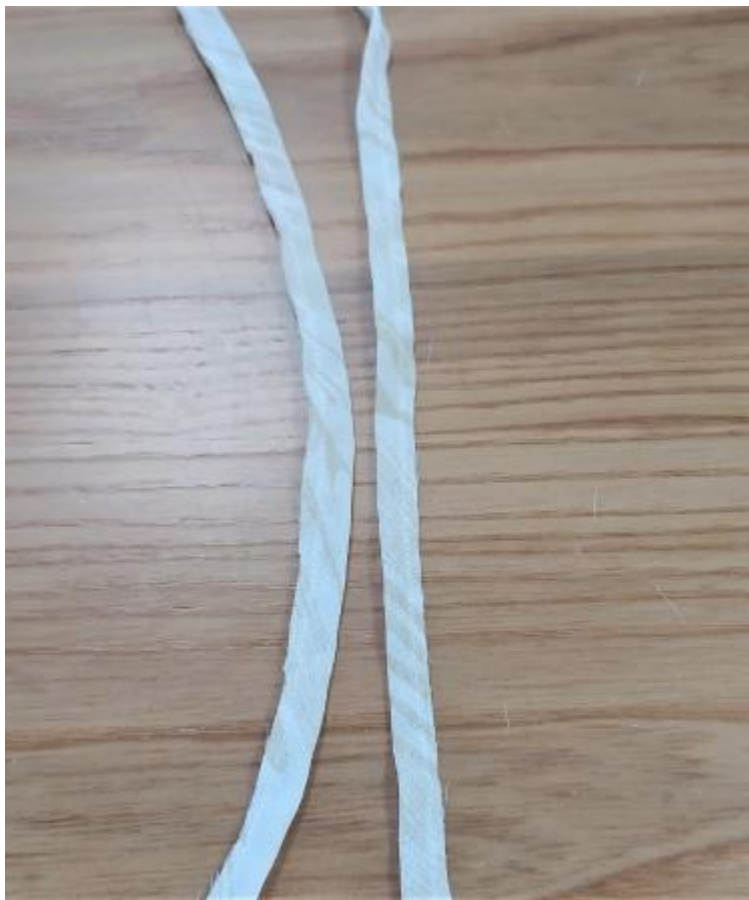
3. Лицевыми сторонами
внутри сложите переднюю
часть лифа со спинкой.
Уравняйте боковые срезы,
сколите, сметайте, стачайте
шириной шва 10 мм.
Приутюжьте и заутюжьте на
сторону спинки.



4. Лицевыми сторонами
внутри сложите детали
передней и задней части
подкладки. Уравняйте
боковые срезы, сколите,
сметайте, стачайте шириной
шва 10 мм.



5. Соедините верхнюю часть подкладки с юбкой, уравняйте талиевые срезы, сколите, сметайте, стачайте шириной шва 10 мм. Приутюжьте.



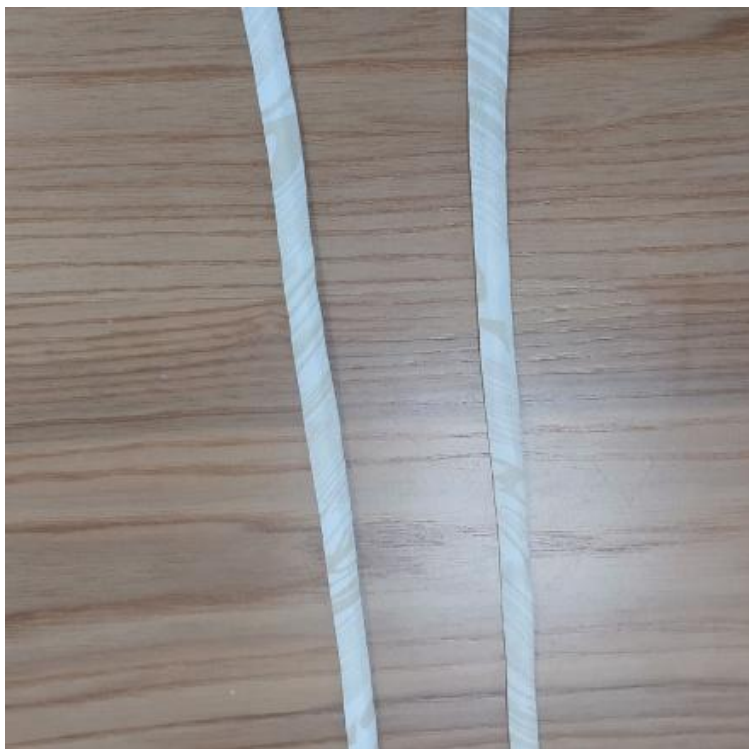
Обработка лямок

6. Сложите лицевыми сторонами внутрь детали лямок. Сколите, сметайте и стачайте.

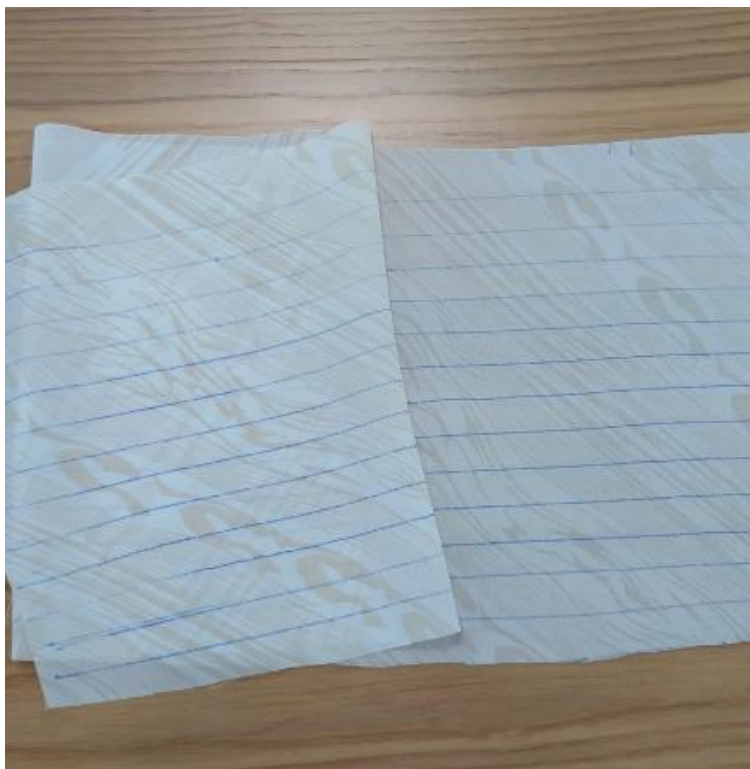
В начале и в конце строчки лучше расширить лямку (прострочить в виде воронки), тогда будет легче вывернуть.



7. С помощью толстой иглы выверните лямку на лицевую сторону. Вденьте нитку в иглу и с одного края лямки закрепите узелком. Вводите иглу в лямку вперёд ушком пока деталь не вывернется.



8. Выверните и приутюжьте.



Обработка лифа

9. Перенесите линии расположения сборок с лекал деталей спинки и переда ручкой для ткани или ниточным способом на лицевую сторону.



10. По нижнему срезу детали лифа проложите две машинные строчки с максимальной шириной стежка, без закрепок. Оставьте длинные концы (5-7 см) для последующей сборки.



11. Лицевыми сторонами внутрь сложите детали лифа и переда. Уравняйте подгрудные срезы, сколите, сметайте, стачайте шириной шва 10 мм. Приутюжьте шов.



12. Лицевыми сторонами внутрь сложите детали переда и спинки. Уравняйте боковые срезы, сколите, стачайте шириной шва 10 мм. Приутюжьте и заутюжьте на сторону спинки.

По переведенным линиям с лекал проложите машинные строчки ниткой-резинкой. Начинайте от бокового шва и заканчивайте на этом же боковом шве, по кругу.

Заправьте шпульку у швейной машины ниткой-резинкой ручным способом. Верхняя нить — обычная катушка нитки в цвет основного материала. Строчки прокладывайте по лицевой стороне. Длину прямого стежка установите примерно 4,5 -5. Отрегулируйте строчку на тестовом кусочке.



13. Завяжите узелки.



Обработка рюшей

14. Сложите лицевыми внутрь детали рюшей: рюши верха, рюши середины, рюши низа. Стачайте по боковым и средним срезам. Припуски приутюжьте и разутюжьте.

Обметайте ролевым швом на оверлоке внешний срез рюш верха, середины и низа.

По верхнему срезу деталей рюшей проложите две машинные строчки с максимальной шириной стежка, без закрепок. Оставьте длинные концы (5-7 см) для последующей сборки.



Обработка юбки изделия

15. Лицевыми сторонами внутрь сложите детали верхней передней и задней части юбки. Уравняйте боковые срезы, сколите, сметайте, стачайте шириной шва 10 мм. Обметайте, приутюжьте и заутюжьте на сторону спинки.

Лицевыми сторонами внутрь сложите детали нижней части юбки, уравняйте боковые срезы, сколите, сметайте, стачайте шириной шва 10 мм. Обметайте, приутюжьте и заутюжьте на сторону спинки.



16. Лицевыми сторонами внутрь сложите детали верхней части юбки с нижней частью юбки. Между ними распределите рюши середины. Распределите сборку рюша равномерно.



17. Сколите, сметайте, стачайте шириной шва 10 мм. Обметайте, приутюжьте.

Настрочите припуск в сторону верха, проложив по лицевой стороне машинную строчку на 2 мм от шва притачивания.



18. К нижнему срезу юбки приметайте и притачайте рюш низа, равномерно распределив сборку. Обметайте и приутюжьте.

Настрочите припуск в сторону верха, проложив по лицевой стороне машинную строчку на 2 мм от шва притачивания.



Вот так должно получиться.



19. К верхнему срезу юбки приметайте рюш верха, равномерно распределив сборку. Притачайте шириной шва 8 мм от среза. Приутюжьте шов.



Соединение лифа с юбкой изделия

20. Сложите лиф с юбкой изделия лицевыми сторонами внутрь. Уравняйте талиевые срезы. Сколите, приметайте, совмещая боковые швы и средние срезы. Притачайте, шириной шва 10 мм. Обметайте и приутюжьте шов.



21. Настрочите припуск в сторону верха, проложив по лицевой стороне машинную строчку на 2 мм от шва притачивания.



22. Приложите готовые ляжки к контрольным меткам (месторасположение лямок) на лицевую сторону лифа перед и спинки. Приколите и приметайте.



Соединение изделия с подкладкой

23. Сложите подкладку с изделием лицевыми сторонами внутрь. Уравняйте верхние срезы, сколите, сметайте. Обтачайте шириной шва 10 мм.



24. Расправьте подкладку. По верхнему срезу изделия сколите иголками с небольшим перекатом в сторону подкладки. Для того чтобы подкладка не выглядывала.



25. Проложите машинную строчку примерно на 5 мм от края мелким стежком 2,2 - 2,5. Оставьте маленькое отверстие сбоку, чтобы могла пройти ручная игла.



26. Проденьте в получившуюся кулиску верхнего среза нитку-резинку. С помощью толстой иглы. Завяжите концы резинки.



Вот так должно получиться.



27. Обметайте низ подкладки.
Приутюжьте.



28. Проведите окончательную
ВТО (влажно-тепловую
обработку) изделия.

Летний сарафан «Облака»
готов!