



КАК СШИТЬ

ФОТОИНСТРУКЦИЯ



Пляжное платье
Облака

PATTERNEASY.COM

Женское платье А-силуэтной формы. Полочка и спинка цельнокроеные. Передняя часть обработана планкой. Боковая часть состоит из цельной детали лифа и юбки. Нагрудные вытачки переведены в рельефные швы. Рукав реглан из двух частей со сборкой, нижний срез оформлен резинкой. Боковая часть юбки собрана на сборку, спереди в швах обработаны карманы. Горловина с V-образным вырезом, на завязке, обработанная стойкой. Пояс съемный длинный. Длина платья миди.

Уровень сложности

Для опытных.

Размеры выкроек

с 36 по 64. Каждый размер представлен в четырех диапазонах роста для лучшей посадки по фигуре.

Технический рисунок



Прибавки и припуски

Конструктивные прибавки

- к обхвату груди — 9 см;
- к обхвату талии — 31,5 см;
- к обхвату бедер — 23 см.

Конструктивные прибавки характеризуют степень (свободу) прилегания изделия по фигуре. Эта величина уже заложена в конструкцию и дается для лучшего представления силуэтной формы.

Выкройка дана уже с припусками на швы, все детали с двойным контуром. Если вам не подходит заложенная в выкройку величина припусков, то вы можете вырезать детали по внутреннему контуру и добавить припуски по желанию в процессе раскроя.

Величина припусков

- на соединительные швы — 10 мм;
- на обработку низа — 15 мм.

Что потребуется

Оборудование

- универсальная швейная машина с функцией обметывания петель (машинные иглы № 75-80, лапка универсальная);
- оверлок;
- утюг с паром (парогенератор);
- утюжильный стол;
- ручная игла для сметочных работ;
- белые нитки (для сметочных работ) — 1 катушка.

Материалы

Ткани сорочечной, плательной группы, умеренно плотные, гигроскопичные, мягкие, нерастяжимые или малорастяжимые, непрозрачные. По волокнистому составу: натуральные (шелк, хлопок, лен), искусственные (вискоза), смесовые (шелк+полиэстер, хлопок+вискоза, хлопок+полиэстер), синтетические (полиэстер, полиэстер+эластан). Вид материала: хлопок, сатин, плательная вискоза, лен.

Расход материалов

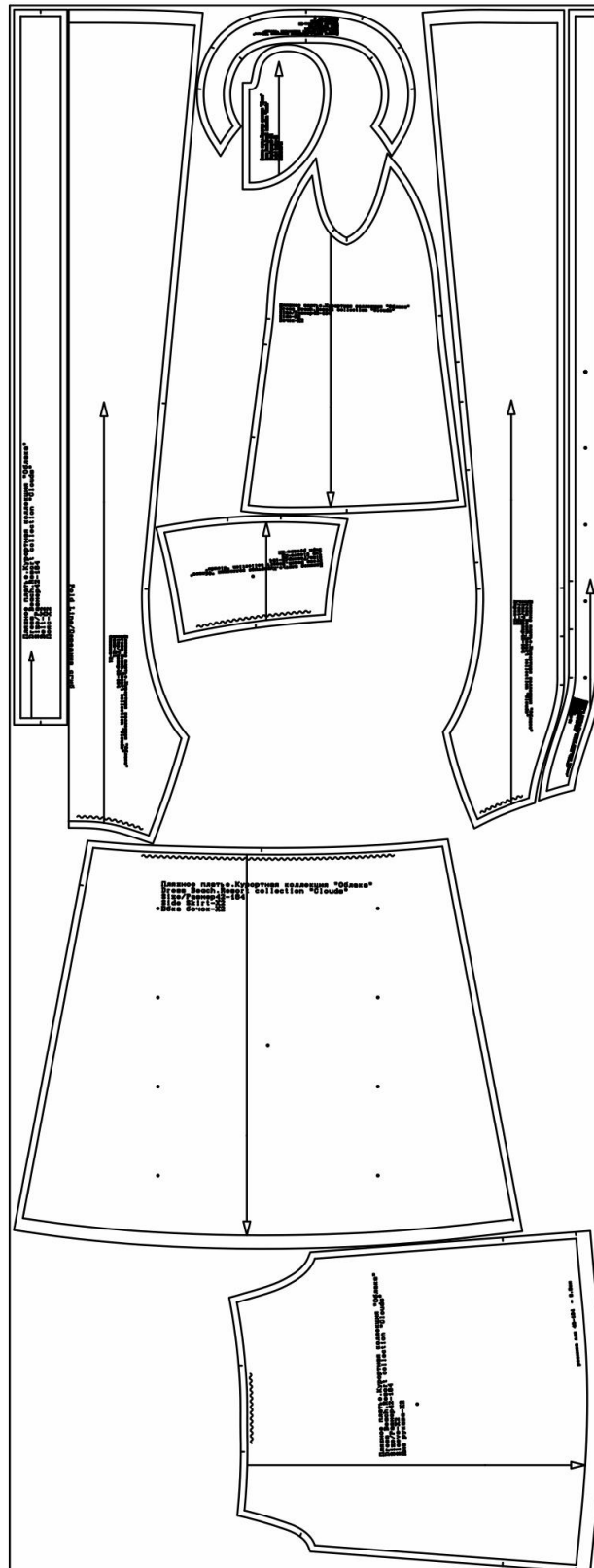
Расход зависит от ширины ткани, а также от размера и роста выкройки, и варьируется от 2,34 м (самый маленький размер и рост) до 3,61 м (самый большой размер и рост), при ширине ткани не менее 140 см.

Расход дан для однотонного материала. Если вы используете материал в клетку, приобретайте его с запасом, чтобы располагать детали с учетом совмещения рисунка. Также при покупке учитывайте, что материал может дать усадку, поэтому берите с запасом 5%.



Также потребуются

- нитки в цвет основного материала — 4 катушки;
- клеевая прокладка — 90 см;
- кнопки — 5 шт;
- нитки для завязок — 1 катушка;
- резинка шириной 0,7 - 0,8 см — от 40 см;
- схема для вышивки ришелье (по желанию).

Образец выкройки



Обозначения на выкройке

	Направление долевой нити (эта линия может совпадать с одним из контуров детали)
	Надсечка - контрольный знак для совмещения деталей края: При совмещении деталей надсечки с одинаковым цифровыми или буквенными обозначениями должны совпасть.
С Г И Б _ Д Е Т А Л И	Линия, вдоль которой нанесена эта надпись является линией симметричного разворачивания детали
4 A 2	Цифрами и буквами обозначены точки совмещения одной или нескольких деталей

Как распечатать

Распечатать выкройку в натуральную величину можно двумя способами: на принтере (формат А4), и на плоттере. Инструкцию по печати выкройки и ответы на частые вопросы смотрите в разделе [FAQ](#).

Детали и схемы раскладки на ткани

Спецификация деталей:

1. Перед — 2 детали;
2. Планка — 2 детали;
3. Бочок — 2 детали;
4. Юбка бочок — 2 детали;
5. Спинка — 1 деталь;
6. Обтачка горловины — 2 детали;
7. Мешковина кармана — 4 детали;
8. Пояс — 2 детали;
9. Верх рукава — 2 детали;
10. Низ рукава — 2 детали.

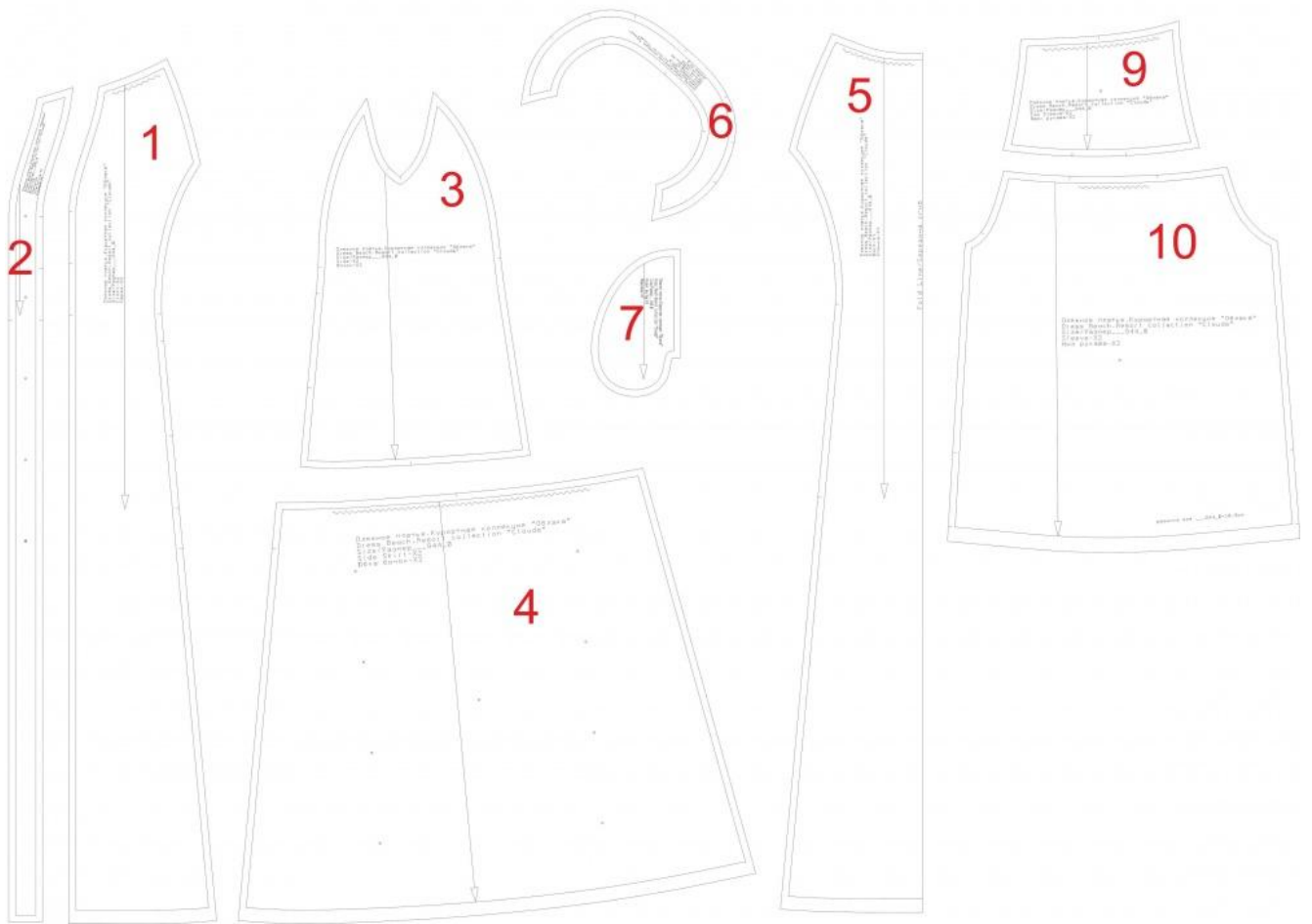


Схема раскладки размер 36/152

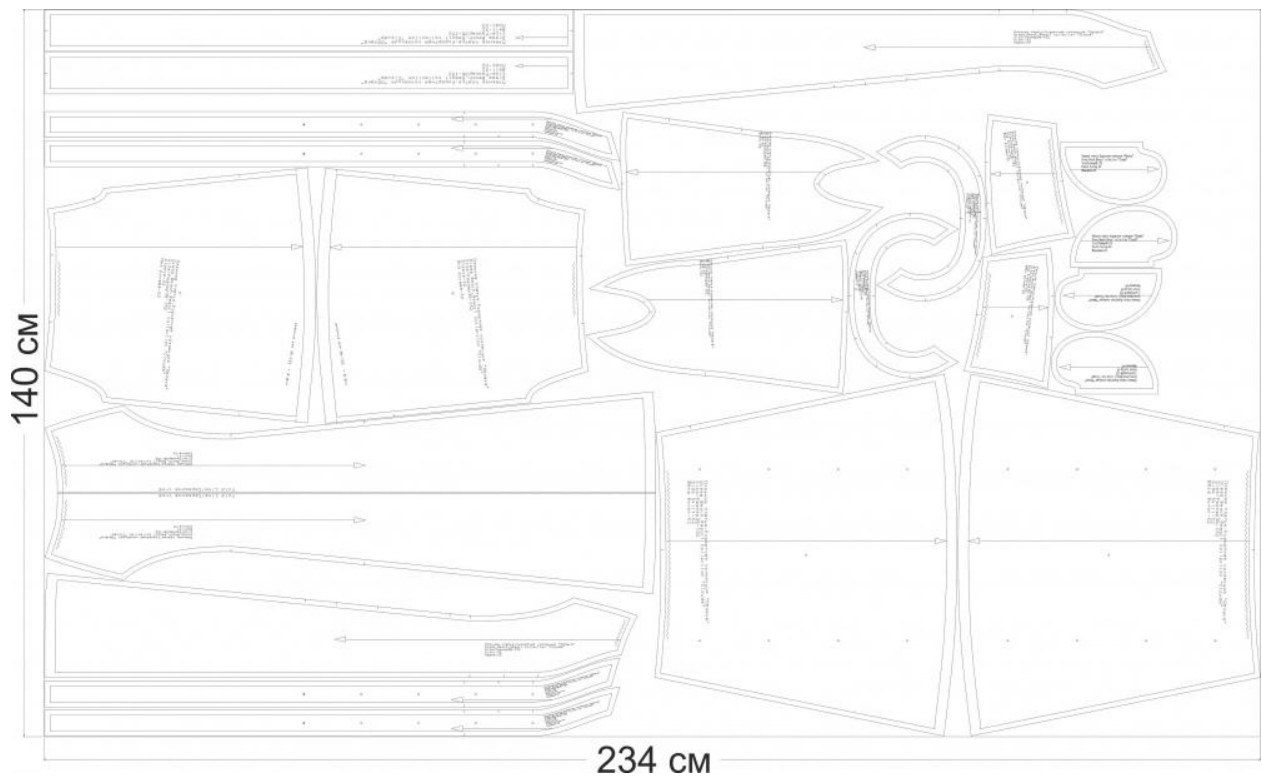


Схема раскладки размер 42/164

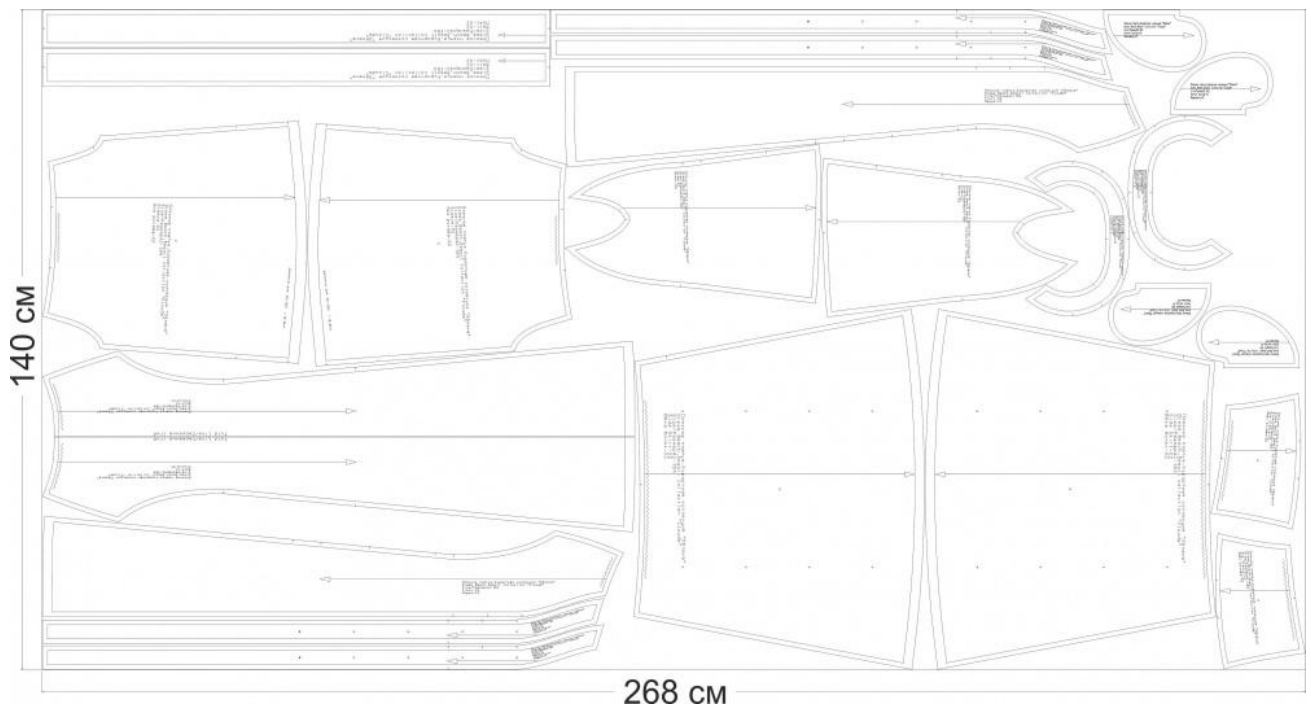
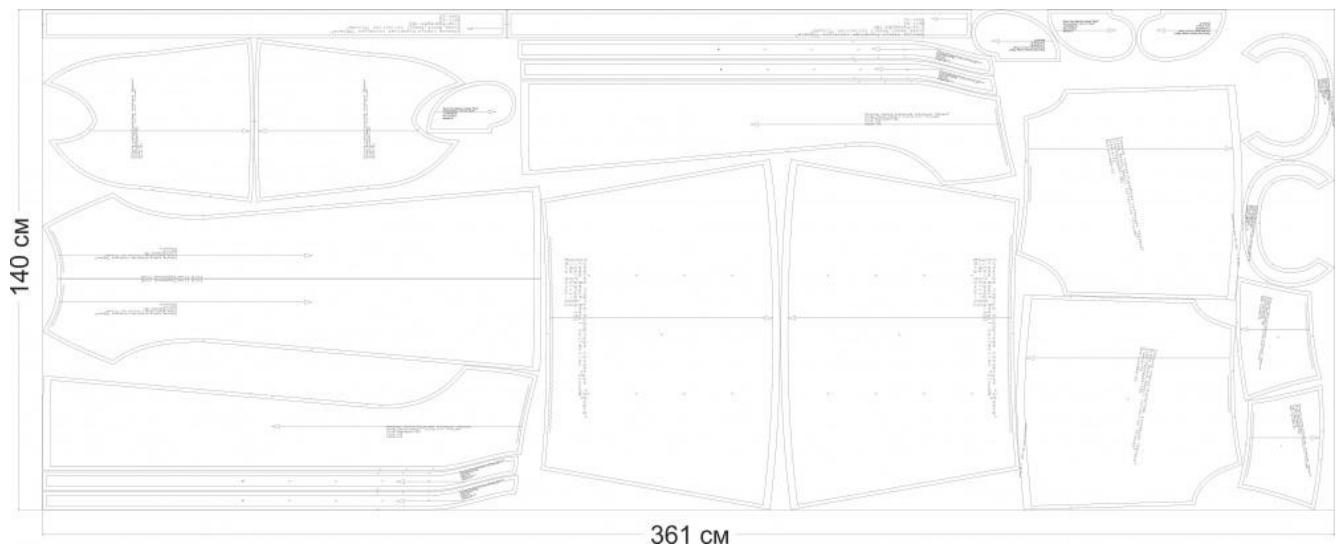


Схема раскладки размер 52/170



Схема раскладки размер 64/182



Как сшить пляжное платье «Облака»



1. Укрепите клеевой прокладкой детали:
 - обтачку горловины - 2 детали;
 - планку - 4 детали;



2. Сверху на детали низ рукава проложите две машинные строчки с максимальной шириной стежка без закрепок, строго от метки до метки. Оставьте длинные концы (5-7 см) для последующей сборки. Соберите на сборку за счет вытягивания нижних нитей от строчек. Зафиксируйте нитки. Распределите сборку равномерно по всей длине.



3. Сложите лицевыми сторонами внутрь детали верха рукава и низа рукава. Уравняйте срезы, совмещая контрольные точки. Сколите, сметайте, стачайте шириной шва 10 мм. Обметайте и заутюжьте вверх.



Вид детали с лицевой стороны.



4. Рукав сложите лицом к лицу, уравняйте срезы. Сколите и стачайте, шириной шва 10 мм. Приутюжьте и заутюжьте в сторону спинки. Обметайте низ рукава.



5. Сверху на детали юбки бочок проложите две машинные строчки с максимальной шириной стежка без закрепок. Оставьте длинные концы (5-7 см) для последующей сборки. Соберите на сборку за счет вытягивания нижних нитей от строчек. Зафиксируйте нитки. Распределите сборку равномерно по всей длине.



6. Сложите лицевыми сторонами внутрь детали бочок и юбку бочка. Уравняйте срезы, совмещая контрольные точки. Сколите, сметайте, стачайте шириной шва 10 мм. Обметайте и заутюжьте вверх.



7. Сложите лицевыми сторонами внутрь детали мешковин. Уравняйте срезы. Обметайте по внешнему краю, отступив 10 мм от начала среза и не доходя 10 мм до конца среза. Приутюжьте.



8. Сложите мешковину кармана с передом лицевыми сторонами внутрь. Уравняйте боковые срезы. Сколите, совмещая контрольные метки (концы входа в карман). Приметайте. Притачайте, шириной шва 10 мм, строго от одной контрольной метки до другой. Приутюжьте и заутюжьте припуски в сторону мешковины кармана.



Вид детали с лицевой стороны.



9. Сложите мешковину кармана с бочком лицевыми сторонами внутрь. Уравняйте боковые срезы. Сколите, совмещая контрольные метки (концы входа в карман). Приметайте. Притачайте, шириной шва 10 мм, строго от одной контрольной метки до другой. Приутюжьте.



Вид детали с лицевой стороны.



10. Уравняйте боковые срезы. Сколите, стачайте, шириной шва 10 мм, от верхнего среза до контрольной метки "начало входа в кармана", затем от контрольной метки "конец входа в карман" до нижнего среза. Приутюжьте.



11. Разутюжьте и обметайте срезы.



Вид детали с лицевой стороны.



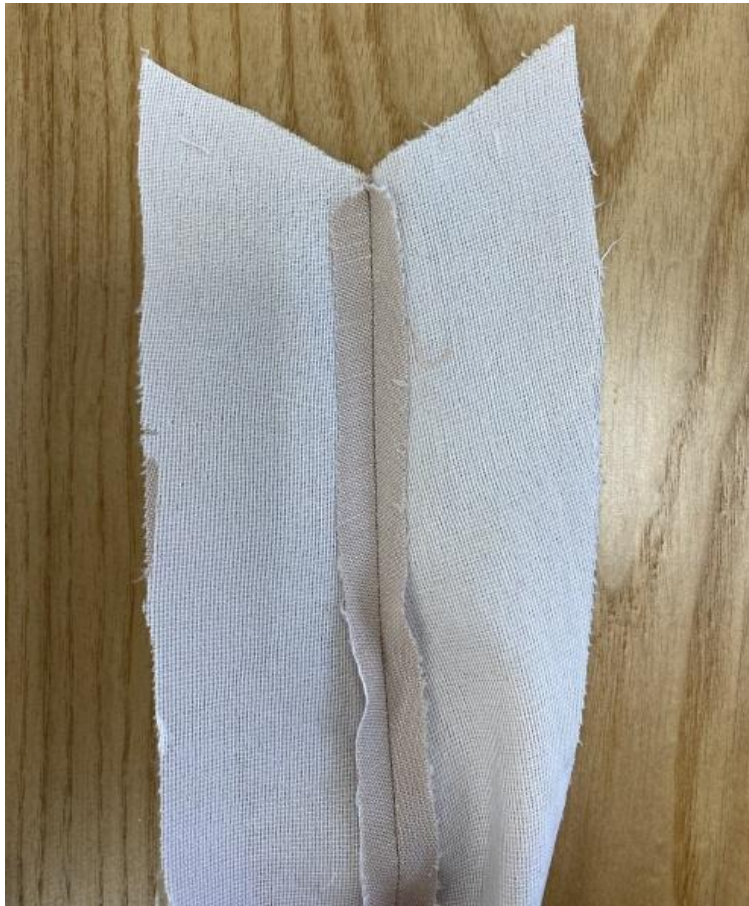
12. Сложите лицевыми сторонами внутрь детали бочка и спинку. Уравняйте срезы, совмещая контрольные точки. Сколите, сметайте, стачайте шириной шва 10 мм. Обметайте и заутюжьте в сторону средней линии спинки.



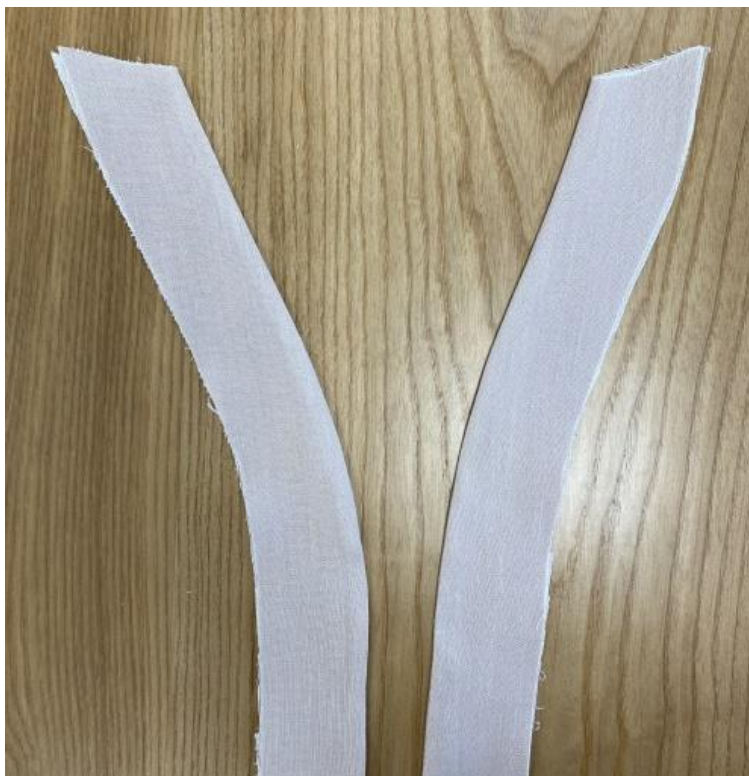
13. Обметайте низ изделия.
Заутюжьте припуски.



14. Сложите рукав с изделием
лицевыми сторонами внутрь.
Уравняйте срез проймы с
окатом рукава. Сколите,
вметайте, совмещая
контрольные метки.
Втачайте, шириной шва 10
мм. Припуски обметайте.
Приутюжьте и заутюжьте на
сторону рукава.



15. Сложите лицевыми сторонами внутрь детали планки. Уравняйте срезы, совмещая контрольные точки. Сколите, сметайте, стачайте шириной шва 10 мм.



16. Разутюжьте и заутюжьте детали планки.



17. Сложите лицевыми сторонами внутрь детали планки и переда. Уравняйте срезы, совмещая контрольные точки. Сколите, сметайте, стачайте шириной шва 10 мм. Заутюжьте срезы в сторону планки.



18. Проложите контрольную строчку шириной шва 10 мм. Заутюжьте в сторону планки.



19. Уравняйте нижние срезы планки и обтачайте на ширину шва подгибки.



20. Срежьте лишнюю ткань как показано на фото.



21. Выправите планку.
Наколите и наметайте планку
с изнаночной стороны.



22. Сплетите косичку из
ниток. Длина первой
веревочки 32 см, длина
второй 39 см. Зафиксируйте
вверх двумя строчками
длиной стежка 1-1,5 мм. В
конце завяжите узелок.
Лишние нитки обрежьте.



23. Сложите детали обтачки горловины лицевыми сторонами внутрь. Уравняйте верхние срезы и срезы конца. Вставьте веревочки во внутрь изделия отступив припуск 10 мм. Сколите, сметайте. Обтачайте, шириной шва 10 мм. Приутюжьте. Срежьте уголки припуска и сделайте надсечки для лучшего вывертывания.



24. Выверните обтачку горловины. Приутюжьте.



25. На детали горловины платья проложите две машинные строчки с максимальной шириной стежка без закрепок не захватывая планки изделия. Оставьте длинные концы (5-7 см) для последующей сборки. Соберите на сборку за счет вытягивания нижних нитей от строчек. Зафиксируйте нитки. Распределите сборку равномерно по всей длине.



26. Вметайте стойку в горловину, совмещая контрольные метки. Втачайте, шириной шва 10 мм. Приутюжьте и заутюжьте припуски в сторону обтачки.



27. Нижний срез внутренней стойки заверните 10 мм на изнаночную сторону стойки, приколите булавками к шву втачивания, наметайте точно в шов втачивания. Приутюжьте.



28. Проложите отстрочку по всей длине обтачки и планки на 1-2 мм. от сгиба. Приутюжьте.



29. Обработайте низ изделия швом вподгибку с открытым обметанным срезом.



30. Зафиксируйте карман остатками ниток от веревочек. Верх прихватите к карману ручным стежком, а низ к планке изделия. Как показано на фото.



31. Обработайте рукав швом в подгибку с закрытым срезом. Проложите строчку на 1-2 мм от сгиба, оставив отверстие 2-3 см.

В отверстие с помощью английской булавки проденьте резинку, шириной 8 мм.



32. Концы резинки наложите друг на друга закрепите машинной строчкой, сделав ход туда обратно два-три раза, стежком 2 - 2,5 мм.



33. Застрочите незакрытое отверстие. Распределите сборку равномерно по всей длине.



34. Перенесите метки с выкройки на планки изделия. Пришейте кнопки ручными стежками.



35. Сложите деталь пояса лицевой стороной внутрь, уравняйте срезы. Сколите, стачайте шириной шва 10 мм. Разутюжьте швы.



36. Сложите деталь пояса пополам лицевой стороной внутрь. Сколите, стачайте шириной шва 10 мм. Оставив небольшое отверстие для выворачивания (примерно 3-4 см). Приутюжьте. Подрежьте припуски в уголках.



37. Выверните пояс на лицевую сторону, выправите по шву. Ручным стежком закройте отверстие, через которое выворачивали. Приутюжьте пояс.



38. Проведите
окончательную ВТО
(влажно-тепловую обработку)
изделия.

Пляжное платье «Облака»
готово!