



КАК СШИТЬ

ФОТОИНСТРУКЦИЯ



Карго  
Вики

Женские брюки прямого силуэта свободного объема, посадка ниже уровня талии. На передних половинках боковые карманы. На задних половинках брюк накладные клапаны. На боковой поверхности брюк накладные карманы «портфель» с клапаном. Пояс притачной с пятью шлевками. Застежка брючная «молния» в среднем переднем шве. Низ брюк затягивается на резинку. Длина брюк до пола.

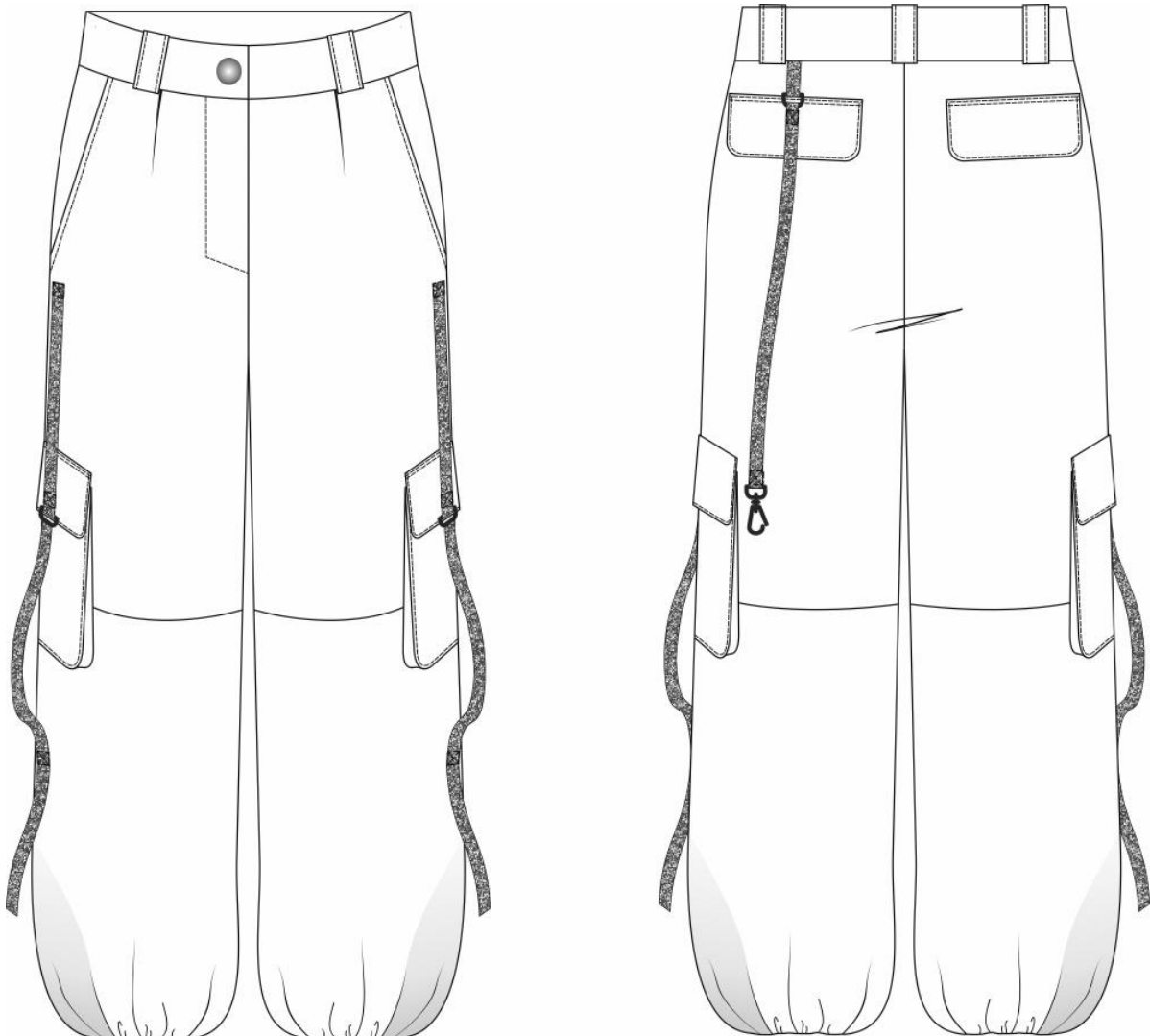
### **Уровень сложности**

Для опытных.

### **Размеры выкроек**

с 36 по 64. Каждый размер представлен в четырех диапазонах роста для лучшей посадки по фигуре.

### **Технический рисунок**



## Прибавки и припуски

### Конструктивные прибавки:

- к обхвату талии 1 см;
- к обхвату бедер 8 см.

Конструктивные прибавки характеризуют степень (свободу) прилегания изделия по фигуре. Эта величина уже заложена в конструкцию и дается для лучшего представления силуэтной формы.

Выкройка дана уже с припусками на швы, все детали с двойным контуром. Если вам не подходит заложенная в выкройку величина припусков, то вы можете вырезать детали по внутреннему контуру и добавить припуски по желанию в процессе раскроя.

### Величина припусков:

- на соединительные швы - 10 мм.

## Что потребуется

### Оборудование:

- универсальная швейная машина с функцией обметывания петель (машинные иглы № 85-95, лапка универсальная, лапка для обметывания петель);
- оверлок;
- утюг с паром (парогенератор);
- утюжильный стол;
- ручная игла для сметочных работ;
- белые нитки (для сметочных работ) — 1 катушка.

### Материалы

Ткани костюмной группы умеренно плотные, пластичные, гигроскопичные, нерастяжимые или малорастяжимые, непрозрачные. По волокнистому составу: натуральные (шерсть, хлопок), смесовые (шерсть+вискоза, шерсть+полиэстер, хлопок+полиэстер, хлопок+эластан), синтетические (полиэстер, полиэстер+эластан). Хлопок, джинс, вельвет.

## **Расход материалов**

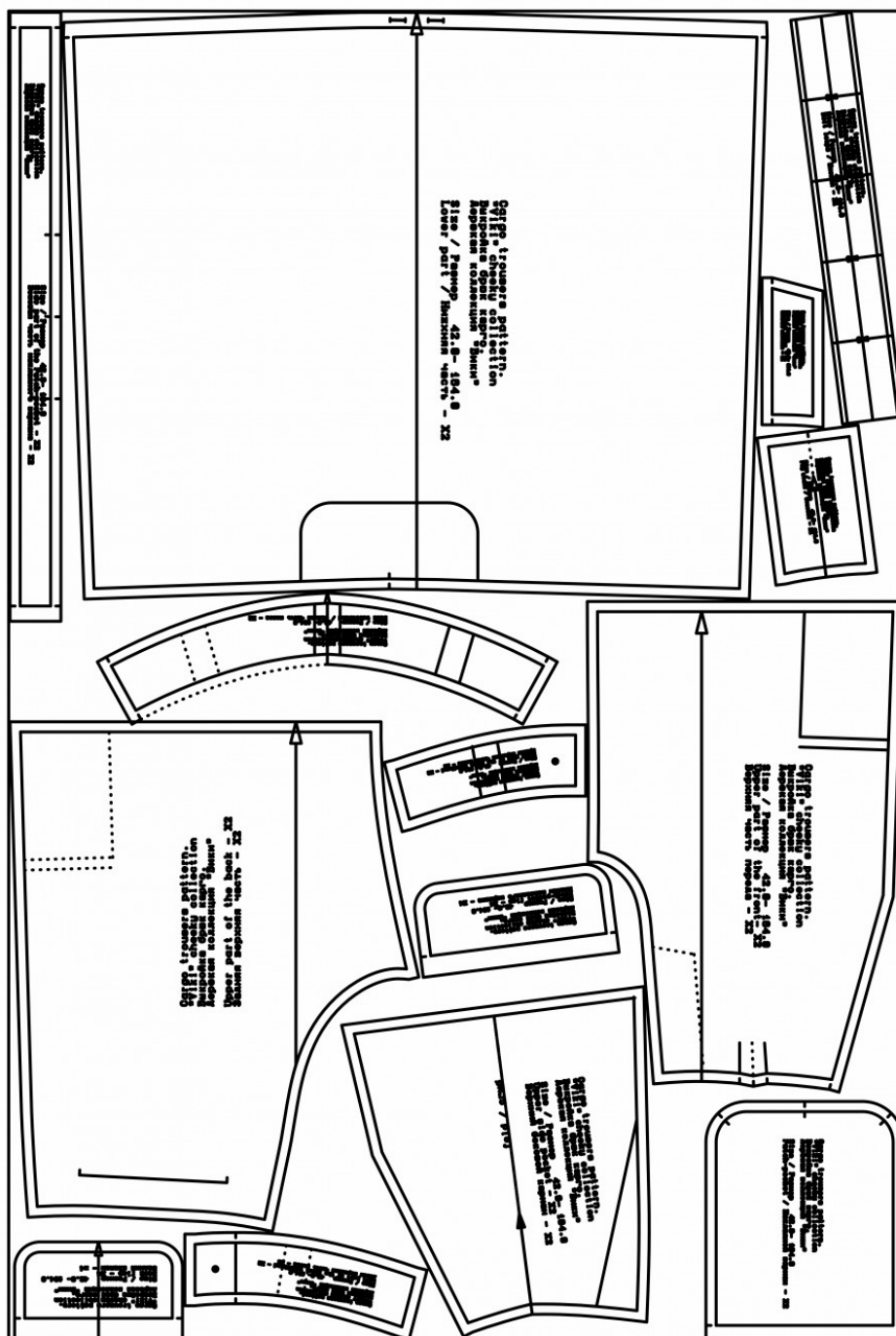
Расход зависит от ширины ткани, а также от размера и роста выкройки, и варьируется от 1,4 м (самый маленький размер и рост) до 2,5 м (самый большой размер и рост), при ширине ткани не менее 140 см.

Расход дан для однотонного материала. Если вы используете материал в клетку, приобретайте его с запасом, чтобы располагать детали с учетом совмещения рисунка. Также при покупке учитывайте, что материал может дать усадку, поэтому берите с запасом 5%.

### **Также потребуется:**

- нитки в цвет основного материала — 4 катушки;
- брючная молния застежка — 1 штука;
- пуговица — 1 штука;
- фиксаторы — 2 штуки;
- резинка — от 1,9 метров;
- стропа — от 4 метров;
- рамка — 1 штука;
- карабин — 1 штука;
- полукольца двойные — 2 штуки.

## Образец выкройки



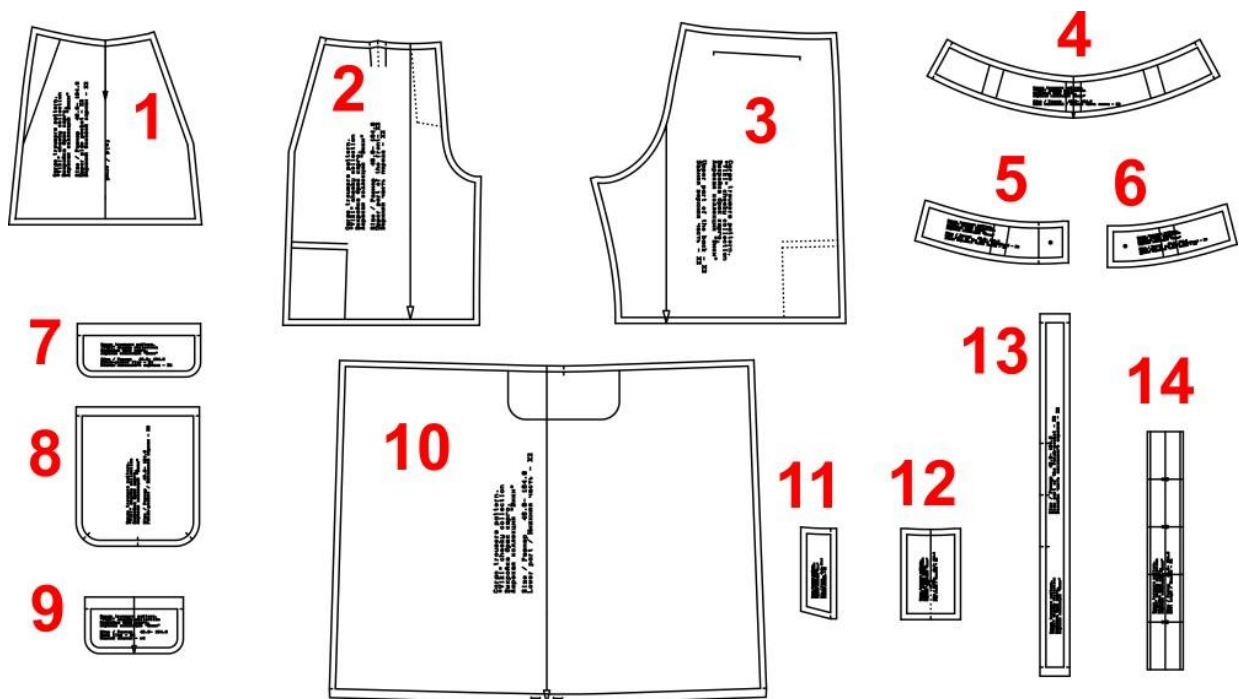
## Как распечатать

Распечатать выкройку в натуральную величину можно двумя способами: на принтере (формат А4), и на плоттере. Инструкцию по печати выкройки и ответы на частые вопросы смотрите в разделе [FAQ](#).

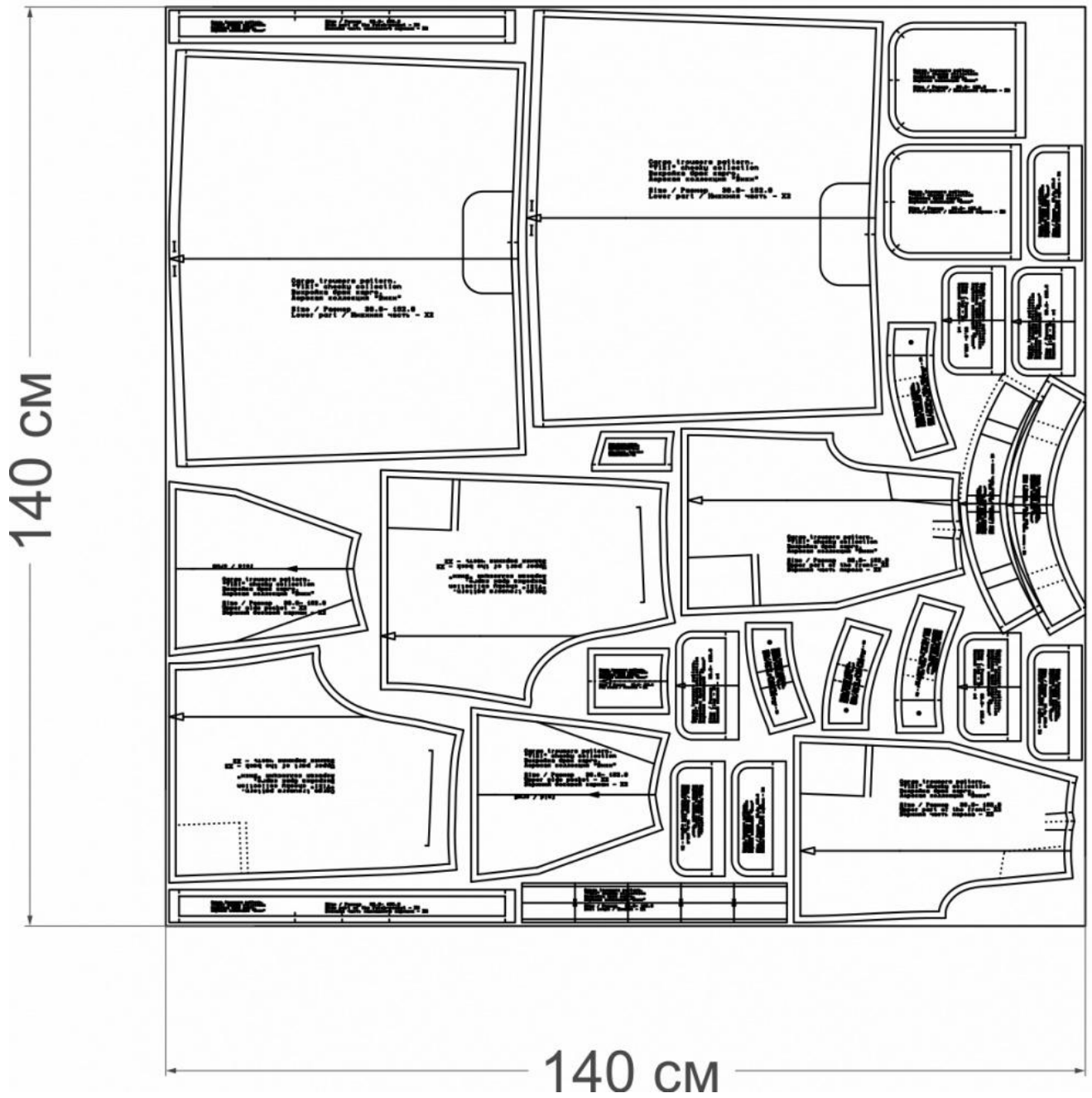
## Детали и схемы раскладки на ткани

### Спецификация деталей:

1. Верхний боковой карман — 2 детали;
2. Верхняя часть переда — 2 детали;
3. Задняя верхняя часть — 2 детали;
4. Задняя часть пояса — 2 детали;
5. Левая часть пояса — 2 детали;
6. Правая часть пояса — 2 детали;
7. Задние клапаны — 4 детали;
8. Накладной карман — 2 детали;
9. Клапан накладного кармана — 4 детали;
10. Нижняя часть — 2 детали;
11. Обтачка застежки — 1 деталь;
12. Откосок — 1 деталь;
13. Боковая часть накладного кармана — 2 детали;
14. Шлевки — 1 деталь.

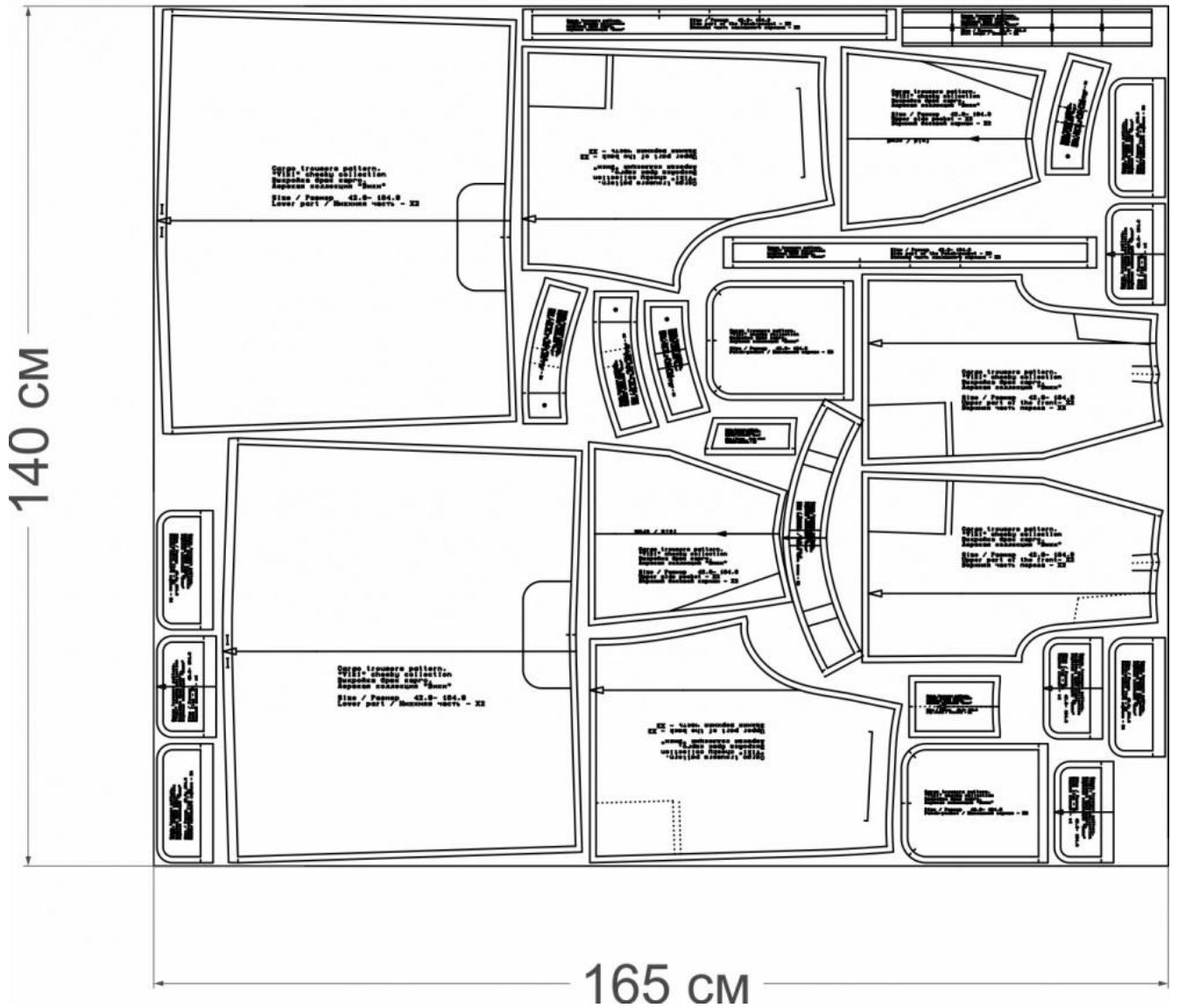


# Схема раскладки, размер 36/152



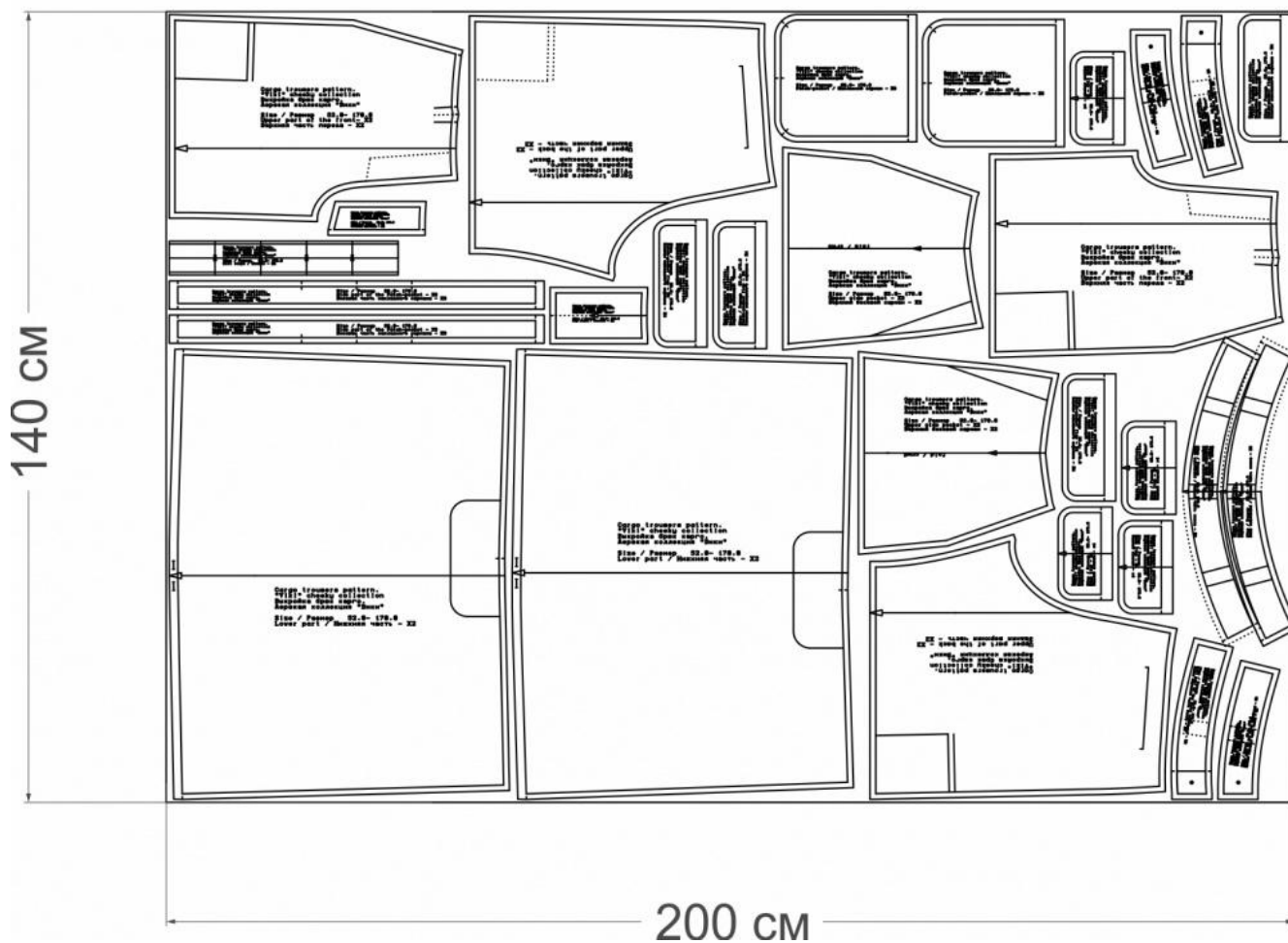


# Схема раскладки, размер 42/164

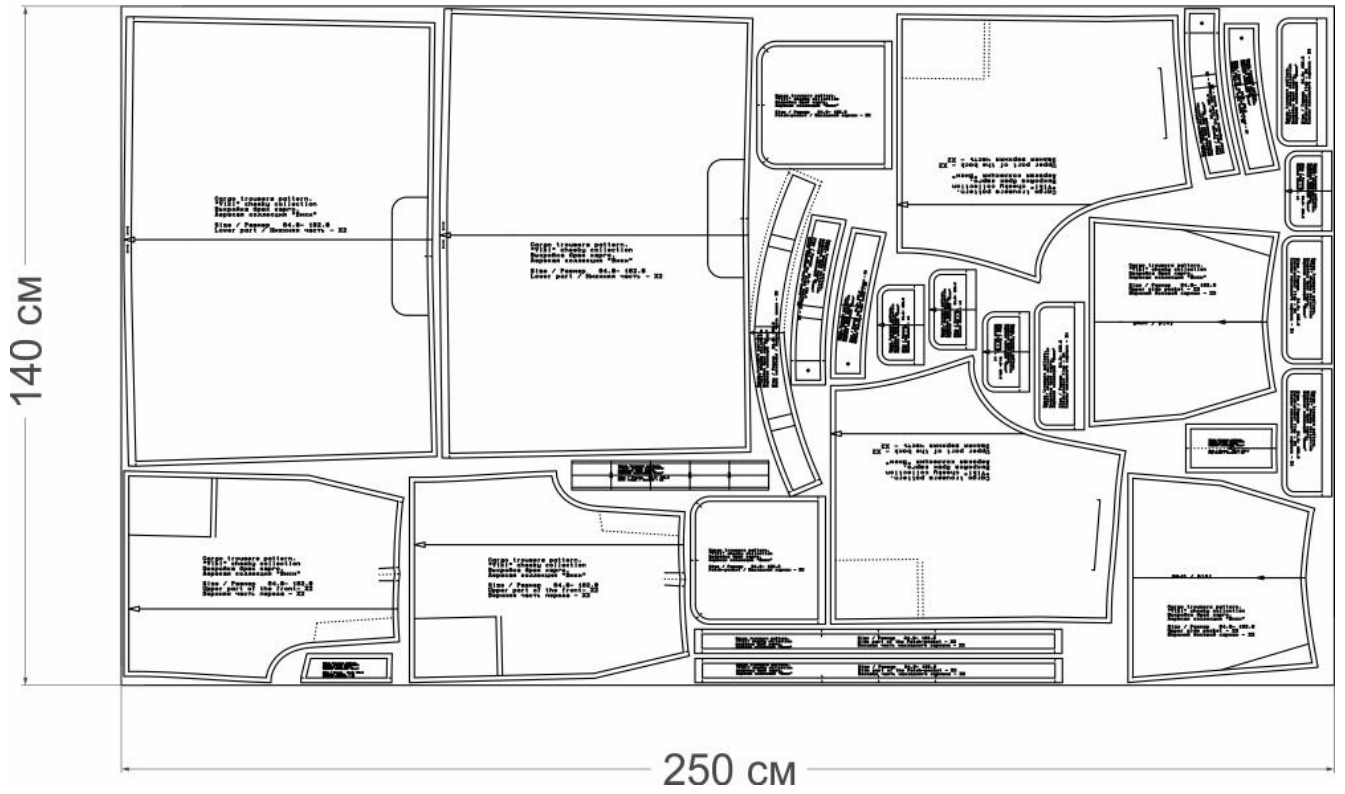




# Схема раскладки, размер 52/170



# Схема раскладки, размер 64/182



## Как сшить женские брюки-карго «Вики»



1. Укрепите клеевой прокладкой следующие детали:

- левая часть пояса - 1 деталь;
- правая часть пояса - 1 деталь;
- задняя часть пояса - 1 деталь;



- Задние клапаны - 2 детали;



- Клапаны накладных карманов - 2 детали;



### **Обработка бокового кармана**

2. Укрепите припуски на верхних частях переда (вход в карман).

Сложите лицевыми сторонами внутрь детали бокового кармана и верхней части переда.

Уравняйте срез входа в карман. Сколите, приметайте. Обтачайте, шириной шва 10 мм. Приутюжьте.

Припуски настрочите на боковой карман, от шва обтачивания 1 мм, прокладывая машинную строчку по лицевой стороне.



3. Выметайте вход в карман и приутюжьте. Закрепите край двумя отделочными строчками.

На верхних частях переда по контрольным меткам заложите складки и закрепите машинной строчкой.



4. Нижний срез мешковины кармана стачайте, шириной шва 10 мм. Срезы обметайте. Приутюжьте.



### **Подготовка заднего клапана**

5. Сложите задние клапаны лицевыми сторонами внутрь. Сколите. Обтачайте, шириной шва 10 мм. Приутюжьте. Срежьте припуски и в уголках, как показано на фото.



6. Выверните, выправите по шву. Выметайте и приутюжьте.





7. Проложите две отделочные строчки.

Верхние срезы клапанов обметайте. Приутюжьте.



8. Приметайте клапан на заднюю верхнюю часть, совмещая контрольные метки. Притачайте, шириной шва 5 мм.





9. Настрочите клапан на заднюю верхнюю часть. Приутюжьте.



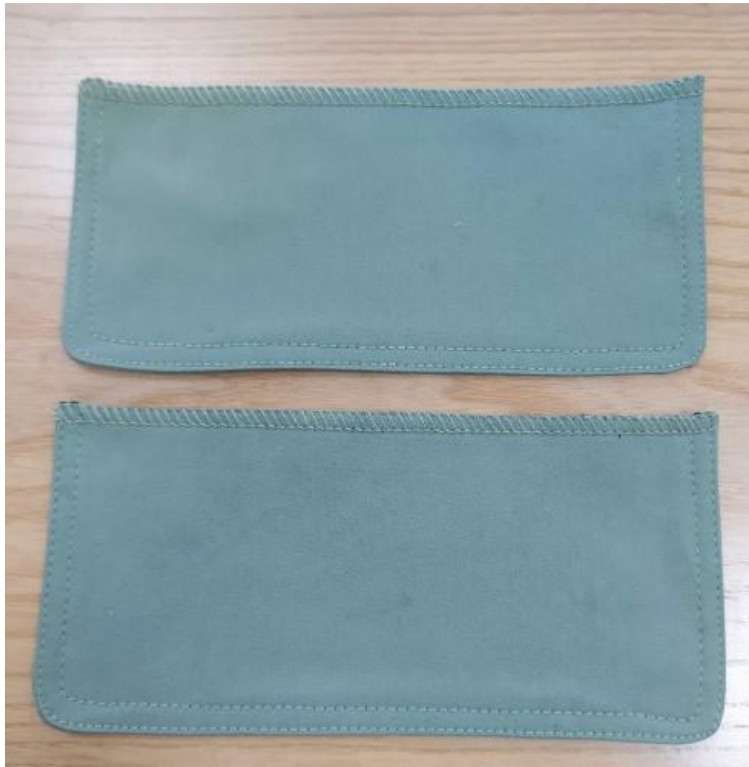
10. Сложите лицевыми сторонам внутрь детали верхней части переда и задней верхней части, уравняйте боковые срезы. Сколите, сметайте, стачайте шириной шва 10 мм. Обметайте, приутюжьте и заутюжьте на сторону спинки.



11. Соедините верхнюю часть изделия с нижней частью. Стачайте шириной шва 10 мм. Приутюжьте и заутюжьте в сторону низа.



12. Настрочите припуски на нижнюю часть, прокладывая строчку на 1-2 мм от шва.



### **Подготовка клапана накладного кармана**

13. Сложите клапаны накладных карманов лицевыми сторонами внутрь. Сколите. Обтачайте, шириной шва 10 мм. Приутюжьте. Срежьте припуски и в уголках.

Выверните, выправите по шву. Выметайте и приутюжьте. Проложите две отделочные строчки. Верхние срезы обметайте.



### **Обработка накладного кармана**

14. Обметайте верхние срезы боковой части накладного кармана.



15. Обметайте верхний припуск накладного кармана. Лицевыми сторонами внутрь сложите детали накладного кармана и боковой части накладного кармана. Уравняйте срезы, сколите, сметайте. Стачайте шириной шва 10 мм. Обметайте и приутюжьте шов.



16. Заметайте на ширину припуска верхний срез кармана.



17. Застрочите и приутюжьте.



18. Выправите карман по шву. По лицевой стороне проложите машинную строчку на 1 мм от шва.





19. Наложите карман, совмещая контрольные линии расположения кармана. Наколите.



20. Настрочите, шириной шва 1 мм.



21. К клапану накладного кармана настройте стропу, вставьте полукольца. Как показано на фото.



22. Настрочите клапан накладного кармана.





23. Вот так должно получиться.



24. Верхний конец стропы загните вовнутрь на 2,5 см и настрочите на брюки.



25. По контрольной метке настройте нижнюю стропу на нижнюю часть брючин.



26. Проденьте нижнюю стропу через полукольца. Как показано на фото.



27. Лицевыми сторонами  
внутри сложите детали.  
Уравняйте шаговые срезы.  
Сколите, стачайте, шириной  
шва 10 мм. Обметайте.



28. Приутюжьте и заутюжьте  
в сторону задней  
половинки.



### **Соединение среднего шва**

29. Одну брючину выверните на левую сторону, вложите одну в другую лицевыми сторонами внутрь. Уравняйте срезы, сколите, сметайте. Стачайте шириной шва 10 мм. Приутюжьте шов.



30. Выверните брюки и разутюжьте шов.

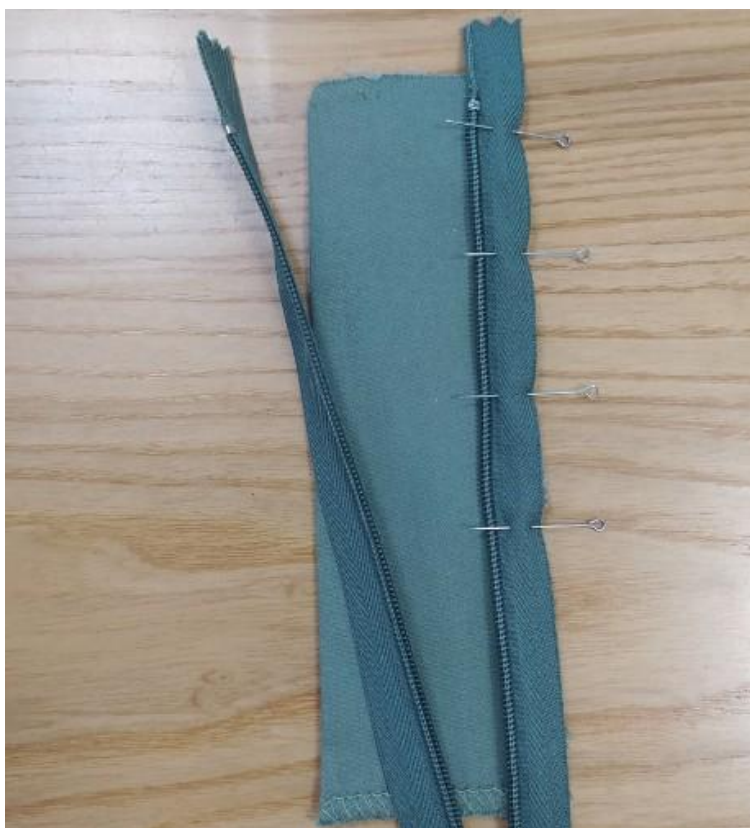


## **Обработка застежки-молния**

31. Внешний срез обтачки застёжки обметайте.

Приложите обтачку к среднему обметанному срезу правой половинки лицевыми сторонами внутрь. Приметайте. Обтачайте, шириной шва 10 мм.

Припуски настройте на обтачку, от шва обтачивания 1 мм



32. Обтачайте нижний срез откоска, шириной шва 10 мм. Настрочите тесьму молнии на лицевую часть откоска.





33. Средний обметанный срез левой половинки заутюжьте на 10 мм на изнаночную сторону.

Наложите левый край застёжки на молнию с откосом. Наколите, настрочите, шириной шва 1 мм от края правой половинки. Приутюжьте.



34. Закройте молнию. Правый край застёжки наложите на левый (как в готовом виде) и наколите.



35. Со стороны изнанки притачайте левую часть молнии к обтачке застёжки.



36. Затем с лицевой стороны проложите отделочную строчку брючной застёжки в два приёма:  
1) от верхнего среза до уголка (отгибая с изнанки откосок);  
2) Затем подложите откосок и завершите строчку к среднему шву (концу застёжки). Приутюжьте.





### **Заготовка шлевок**

37. Обтачайте срезы шлевки. Срежьте припуски, оставив 3 мм. Выверните на лицевую сторону с помощью толстой иглы или английской булавки.

Выверните, выправите по шву и приутюжьте.



38. Разрежьте на 5 частей. По краям проложите отделочные строчки. От сгибов на 1 - 2 мм.



### **Обработка пояса**

39. Сложите лицевыми сторонами внутрь детали пояса. Уравняйте боковые срезы, сколите, стачайте шириной шва 10 мм. Приутюжьте и разутюжьте.



40. Сложите детали пояса лицевыми сторонами внутрь. Уравняйте верхние срезы. Сколите, подкладывая шлёвки на их месторасположение. Стачайте шириной шва 10 мм.



41. Обтачайте боковые срезы пояса.



42. Подрежьте припуски в уголках.



43. Выверните на лицевую сторону, выправите по шву и приутюжьте.



### **Заготовка ремня для карабина**

44. Длина ремня (стропа) 45 см с учетом припусков (2,5 см с обеих сторон) на обработку рамки и карабина. Длину можно регулировать на свое усмотрение.

Края ремня (стропы) опалите зажигалкой, чтобы они не осыпались.

К верхнему концу ремня пришейте рамку, как показано на фото.





45. Сверху обогните рамку петель. Длина петли (стропа) 8 см с учетом припусков по 1 см с обеих сторон.



### **Соединение пояса с изделием**

46. Сложите внешнюю часть пояса с брюками лицевыми сторонами внутрь, подложите деталь петли. Уравняйте талиевые срезы. Сколите, совмещая контрольные метки. Приметайте, притачайте, шириной шва 10 мм. Приутюжьте и заутюжьте в сторону пояса.



47. Так выглядит с задней стороны.



48. Наколите и наметайте внутренний пояс. По шву притачивания внешнего пояса проложите машинную строчку, закрепляя внутренний пояс.



49. Пришейте карабин к ремню, как показано на фото.



50. Обметайте петлю и пришейте пуговицу.





### **Обработка низа изделия**

51. Укрепите местоположение петель по низу брюк.



52. Выметайте петли. Приутюжьте. Прорежьте петли.



53. Подготовьте резинку - 2  
штуки и фиксаторы - 2  
штуки.



54. Заметайте и сколите низ  
брючин на ширину  
припуска.



55. Застрочите, оставив небольшое отверстие со стороны шагового шва.

С помощью английской булавки проденьте резинку в отверстие и через петли. Проденьте резинку через фиксатор.



Так должно получиться.



56. Завяжите резинку на 2-3 узла.



57. Застрочите отверстие.





58. Проведите  
окончательную ВТО  
(влажно-тепловую  
обработку) изделия.

Брюки карго «Вики» готовы!