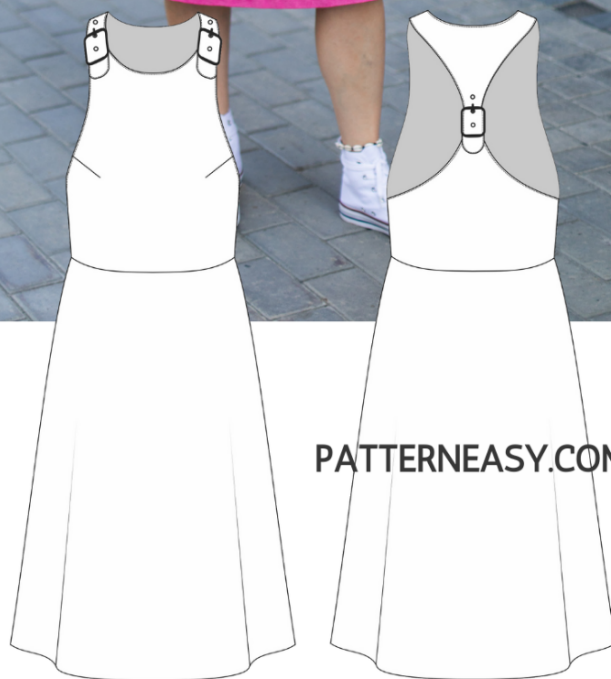




КАК СШИТЬ

ФОТОИНСТРУКЦИЯ



Сарафан
Вики

PATTERNEASY.COM

Женский сарафан отрезной по линии талии, приталенного силуэта. Полочка с нагрудными вытачками. На спинке Y-образная ляжка. Застёжка спереди и сзади на три регулируемые пряжки. В боковых швах карманы. Длина изделия миди.

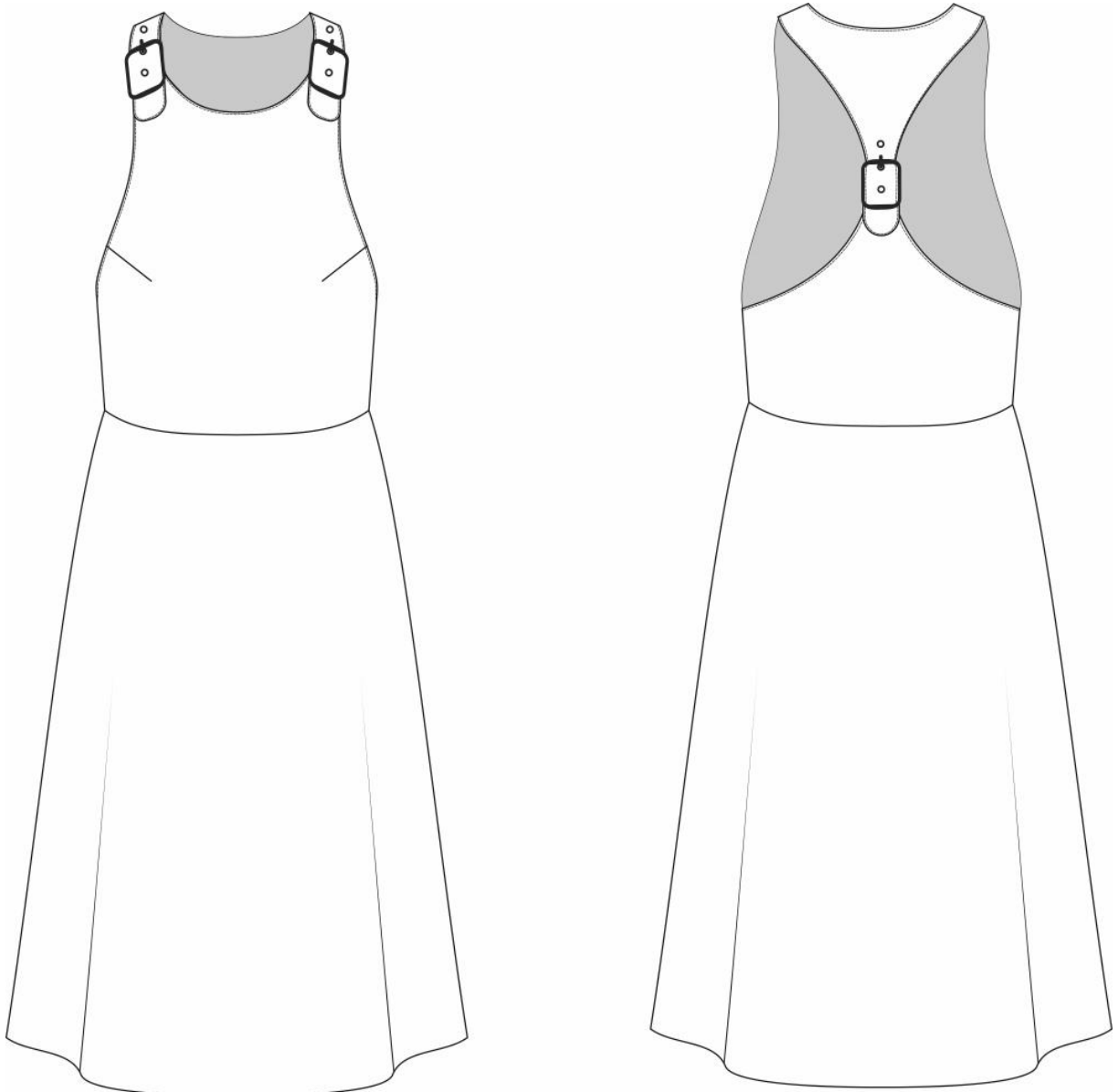
Уровень сложности

Средний.

Размеры выкроек

с 36 по 64. Каждый размер представлен в четырех диапазонах роста для лучшей посадки по фигуре.

Технический рисунок



Прибавки и припуски

Конструктивные прибавки:

- к обхвату груди 2 см;
- к обхвату талии 16 см;
- к обхвату бедер 18-28 см (в зависимости от размера).

Конструктивные прибавки характеризуют степень (свободу) прилегания изделия по фигуре. Эта величина уже заложена в конструкцию и дается для лучшего представления силуэтной формы.

Выкройка дана уже с припусками на швы, все детали с двойным контуром. Если вам не подходит заложенная в выкройку величина припусков, то вы можете вырезать детали по внутреннему контуру и добавить припуски по желанию в процессе раскроя.

Величина припусков:

- на соединительные швы 10 мм;
- на обработку низа 20 мм.

Что потребуется

Оборудование:

- универсальная швейная машина с функцией обметывания петель (машинные иглы № 80-90, лапка универсальная, лапка для обметывания петель);
- установочный пресс и насадка для люверсов №3 (5 мм);
- утюг с паром (парогенератор);
- утюжильный стол;
- ручная игла для сметочных работ;
- белые нитки (для сметочных работ) — 1 катушка;
- мел или ручка по ткани — 1 штука.

Материалы

Ткани костюмной и платьевой группы, умеренно плотные, гигроскопичные, нерастяжимые или малорастяжимые, непрозрачные. По волокнистому составу: натуральные (хлопок, лен, шерсть), смесовые (хлопок+вискоза, хлопок+полиэстер), синтетические (полиэстер, полиэстер+эластан). Вид материала: хлопок, хлопок-стрейч, габардин, джинсовая ткань, кордура, костюмная ткань.

Расход материалов

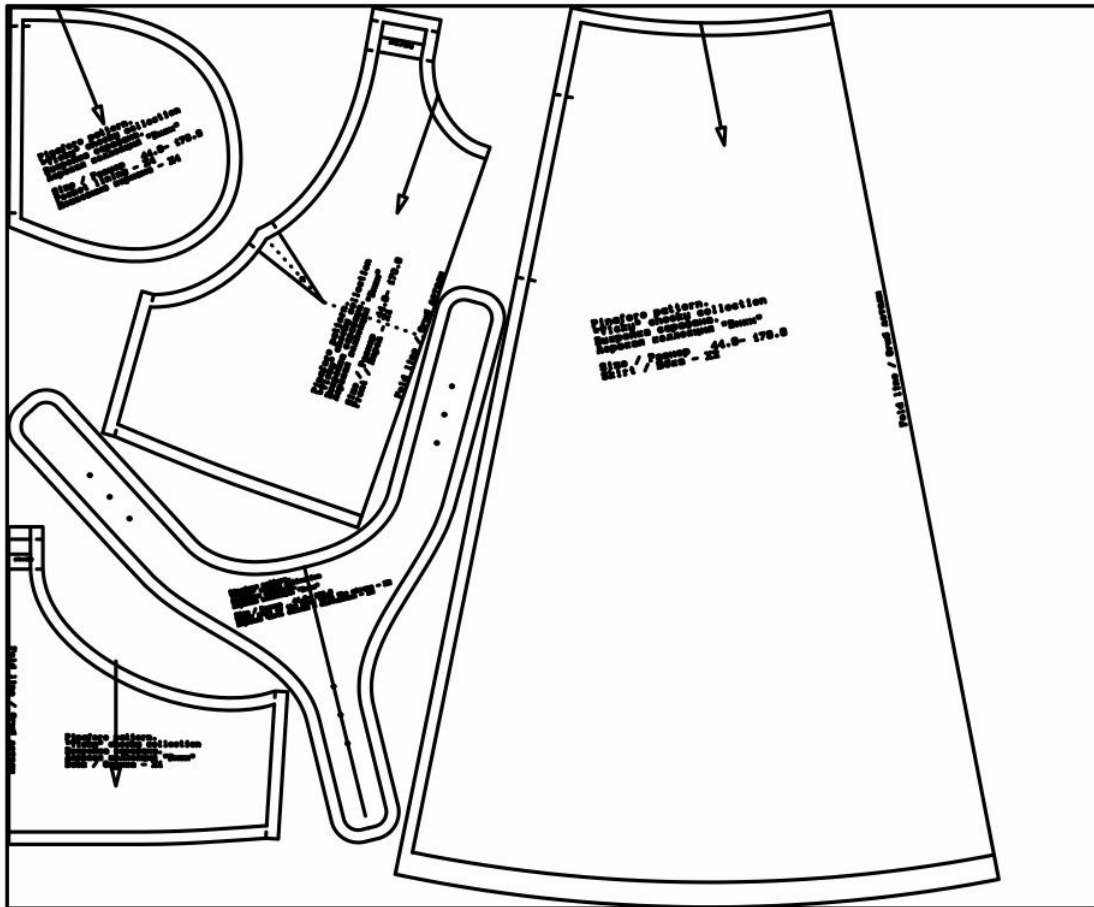
Расход зависит от ширины ткани, а также от размера и роста выкройки, и варьируется от 1,45 м (самый маленький размер и рост) до 2 м (самый большой размер и рост), при ширине ткани не менее 140 см.

Расход дан для однотонного материала. Если вы используете материал в клетку, приобретайте его с запасом, чтобы располагать детали с учетом совмещения рисунка. Также при покупке учитывайте, что материал может дать усадку, поэтому берите с запасом 5%.





Также потребуется:

- нитки в цвет основного материала — 2 катушки;
- клеевой флизелин — 10 x 10 см;
- косая бейка — 10 метров;
- люверсы №3 (5 мм) — 9 штук;
- пряжки 3,5 см внутренний диаметр — 3 штуки.

Образец выкройки



Обозначения на выкройке

	Направление долевой нити (эта линия может совпадать с одним из контуров детали)
	Надсечка - контрольный знак для совмещения деталей края: При совмещении деталей надсечки с одинаковым цифровыми или буквенными обозначениями должны совпасть.
	Линия, вдоль которой нанесена эта надпись является линией симметричного разворачивания детали
	Цифрами и буквами обозначены точки совмещения одной или нескольких деталей

Как распечатать

Распечатать выкройку в натуральную величину можно двумя способами: на принтере (формат А4), и на плоттере. Инструкцию по печати выкройки и ответы на частые вопросы смотрите в разделе [FAQ](#).

Детали и схемы раскладки на ткани

Спецификация деталей

1. Верхняя часть спинки с застежками — 2 детали;
2. Спинка — 1 деталь;
3. Перед — 1 деталь;
4. Юбка — 2 детали;
5. Мешковина кармана — 4 детали.

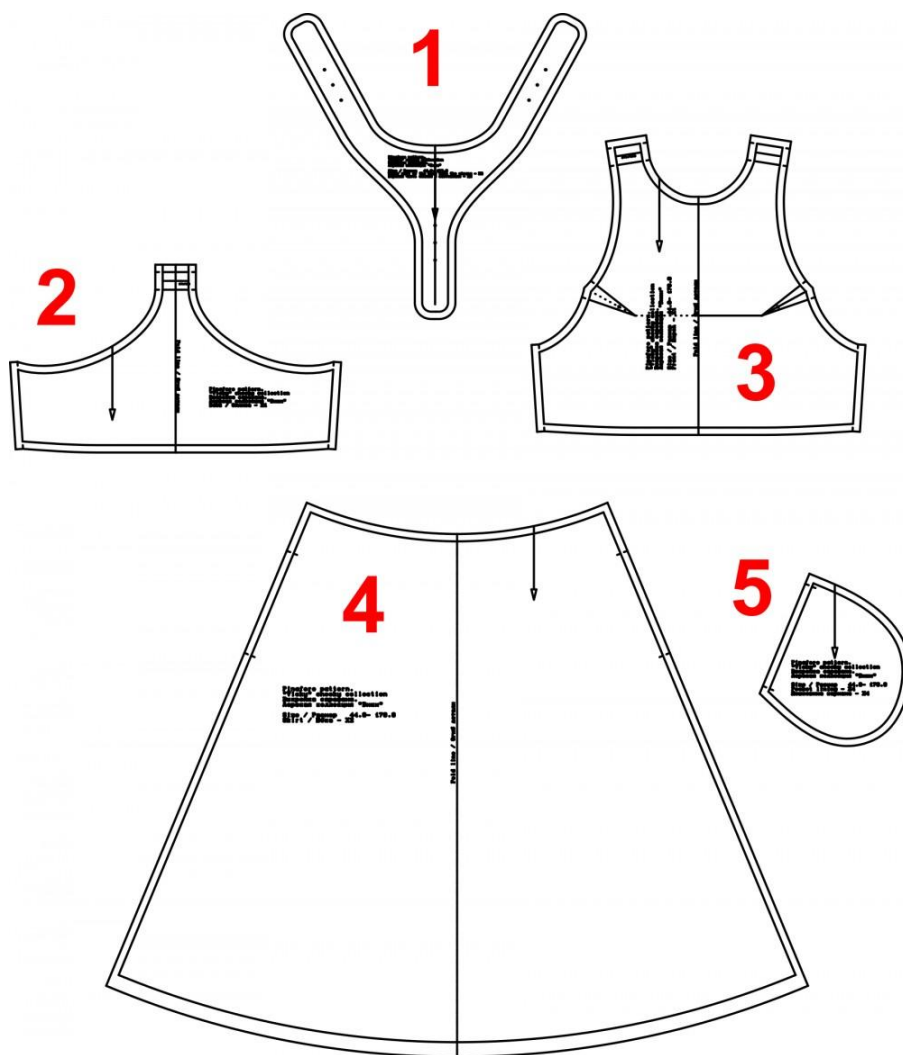


Схема раскладки, размер 36/152

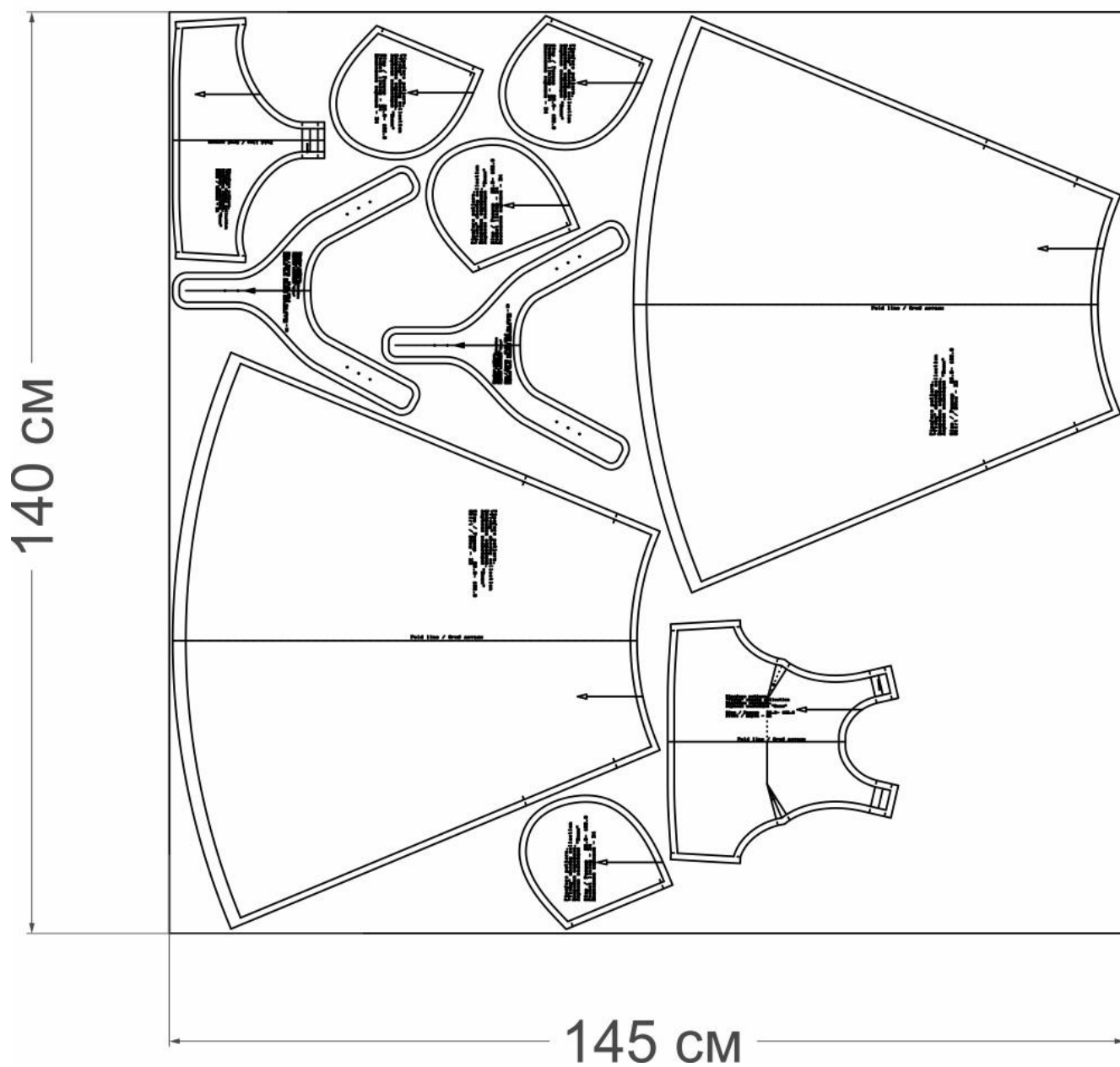


Схема раскладки, размер 42/164

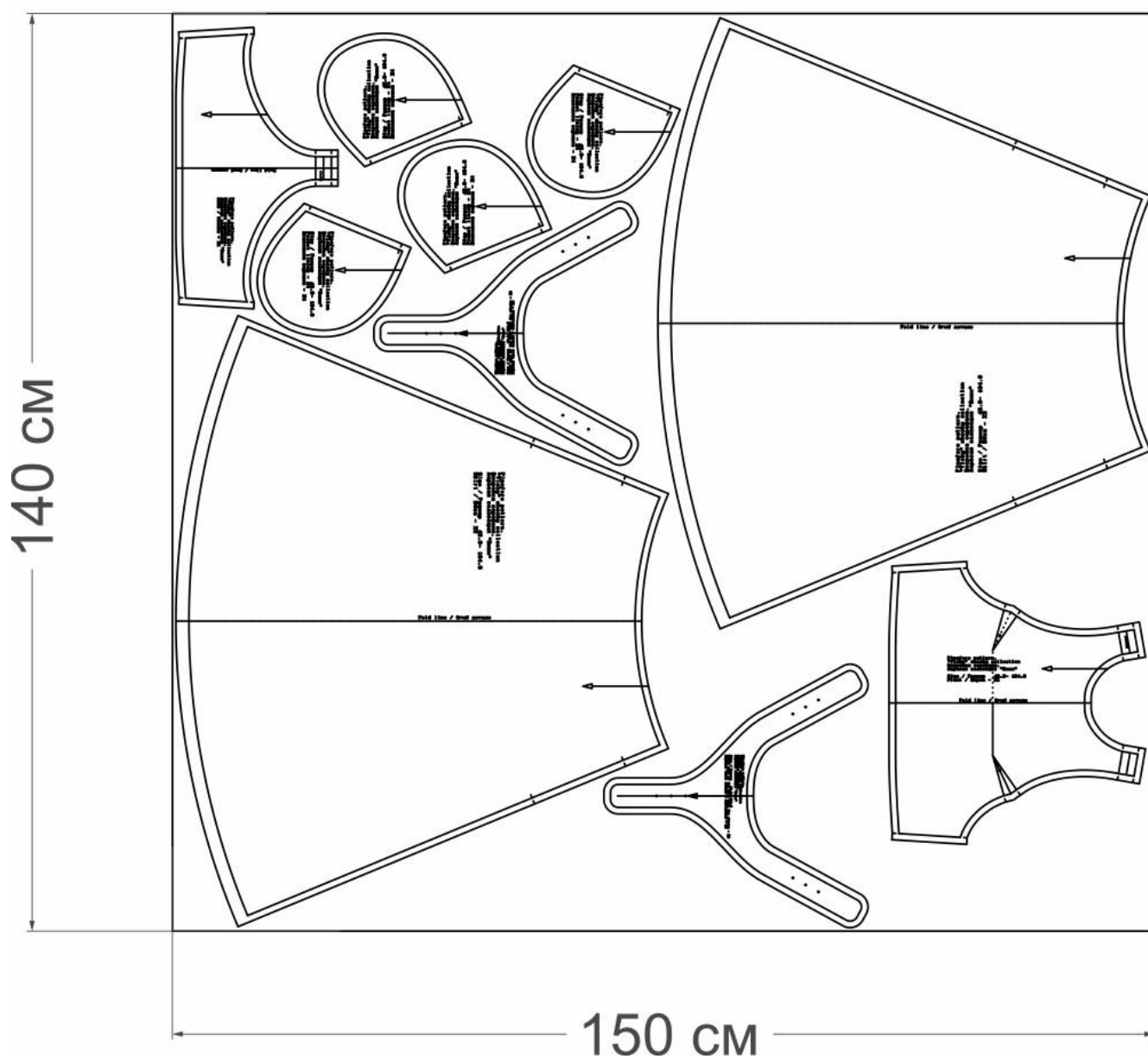


Схема раскладки, размер 52/170

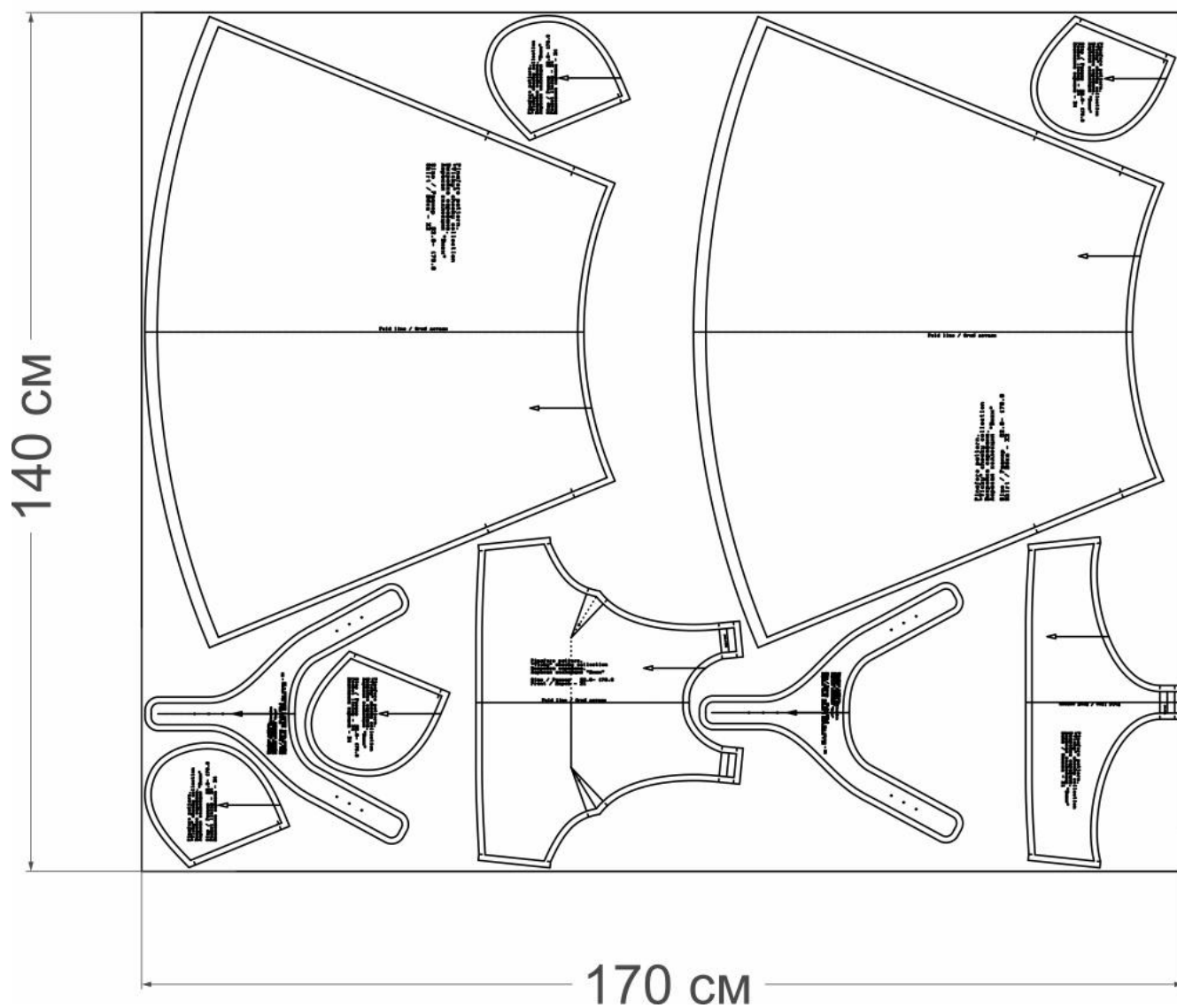
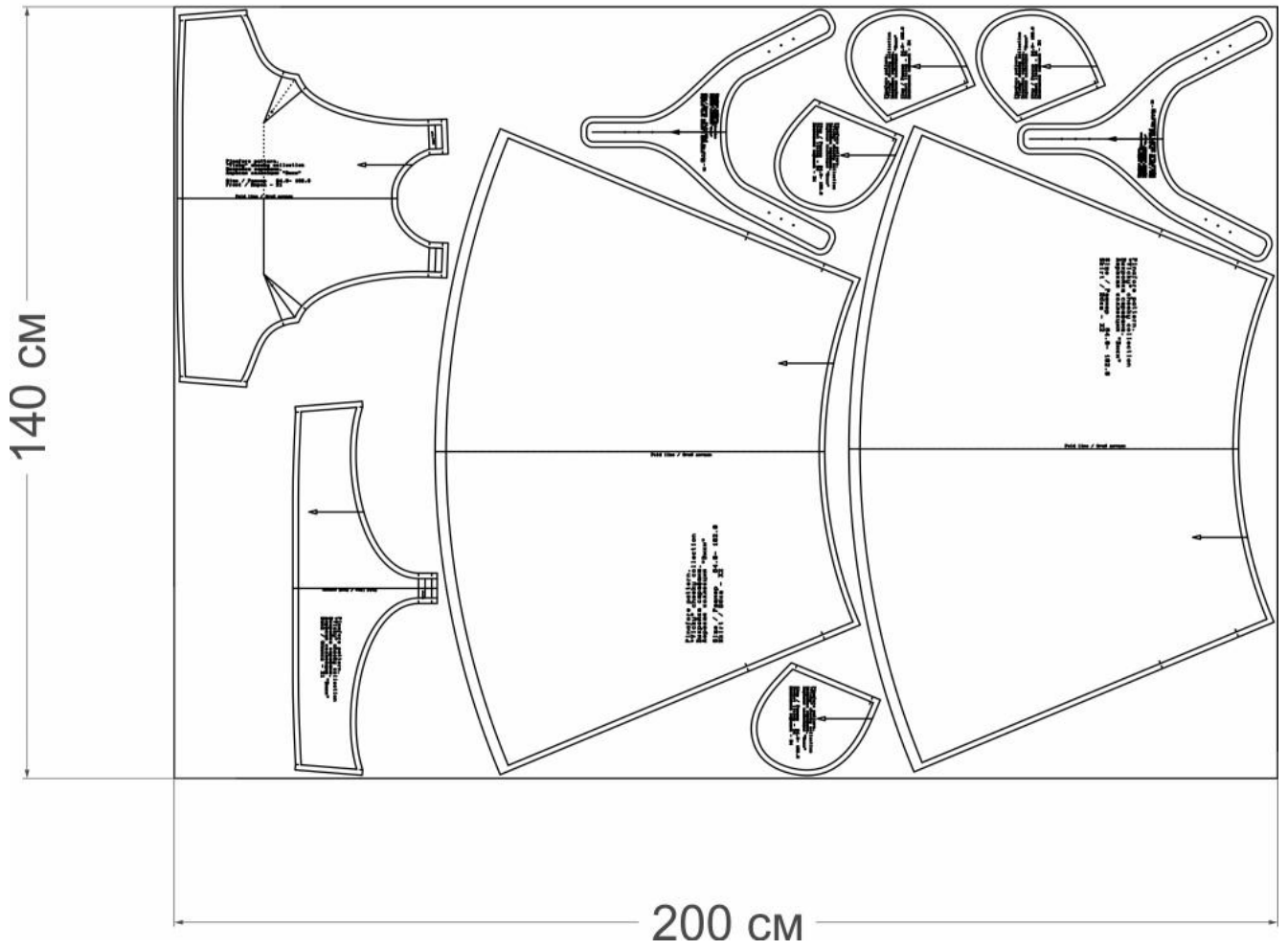


Схема раскладки, размер 64/182

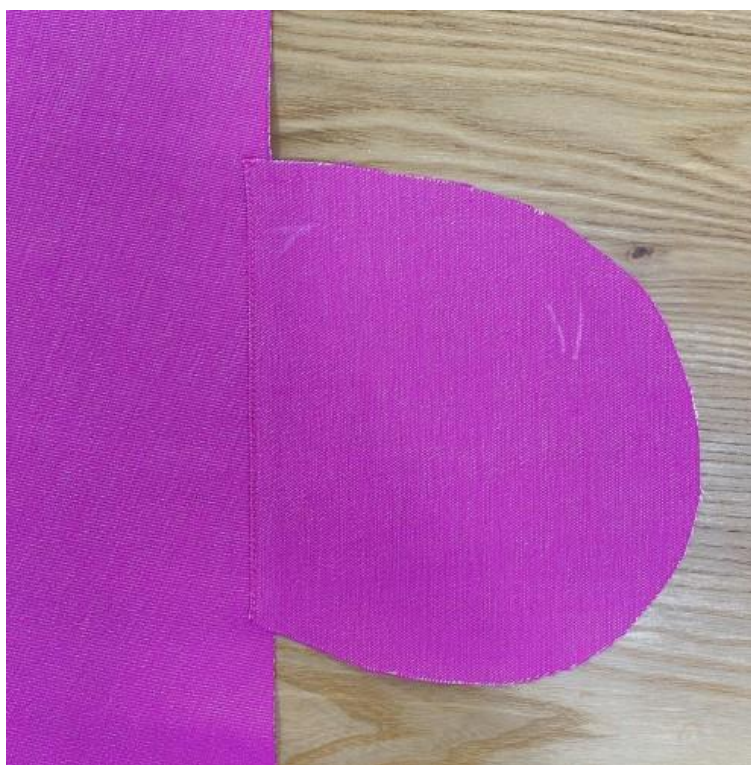


Как сшить сарафан «Вики»

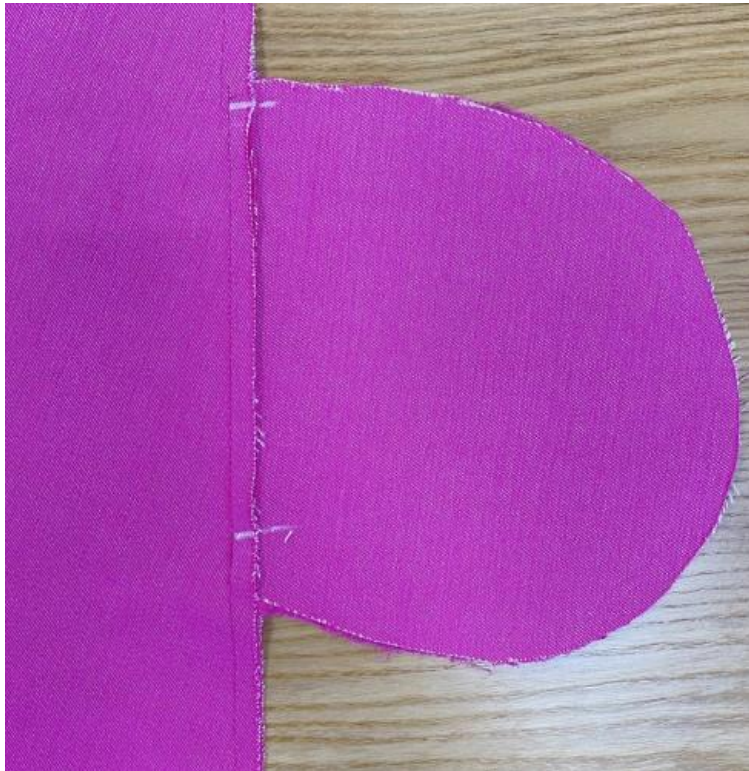


1. Деталь передней части юбки сложите с деталью мешковины кармана лицевыми сторонами внутрь. Уравняйте боковые срезы. Сколите, совмещая контрольные метки (концы входа в карман).

Приметайте. Притачайте, шириной шва 10 мм. Приутюжьте и заутюжьте припуски в сторону мешковины кармана.



2. Настрочите припуск на мешковину кармана, 1 мм от шва притачивания (строчку прокладывайте по лицевой стороне мешковины кармана).



3. Уравняйте боковые срезы юбки. Сколите, стачайте, шириной шва 10 мм, от верхнего среза до контрольной метки "начало входа в кармана", затем от контрольной метки "конец входа в карман" до нижнего среза. Приутюжьте и разутюжьте.



4. Сколите, а затем стачайте мешковину кармана. Приутюжьте.



5. Приметайте косую бейку. Захватывая края бейки с лицевой стороны и с изнанки.



6. Притачайте косую бейку прокладывая строчку 1-2 мм от сгиба бейки.



7. Приметайте косую бейку на боковые срезы юбки. Захватывая края бейки с лицевой стороны и с изнанки.



8. Притачайте косую бейку прокладывая строчку 1-2 мм от сгиба бейки. Приутюжьте срезы.



9. Обработайте низ юбки. Наколите и приметайте косую бейку на лицевую сторону припуска, уравнивая срезы. Притачайте, шириной шва 10 мм.



10. Срежьте 5-6 мм припуска.



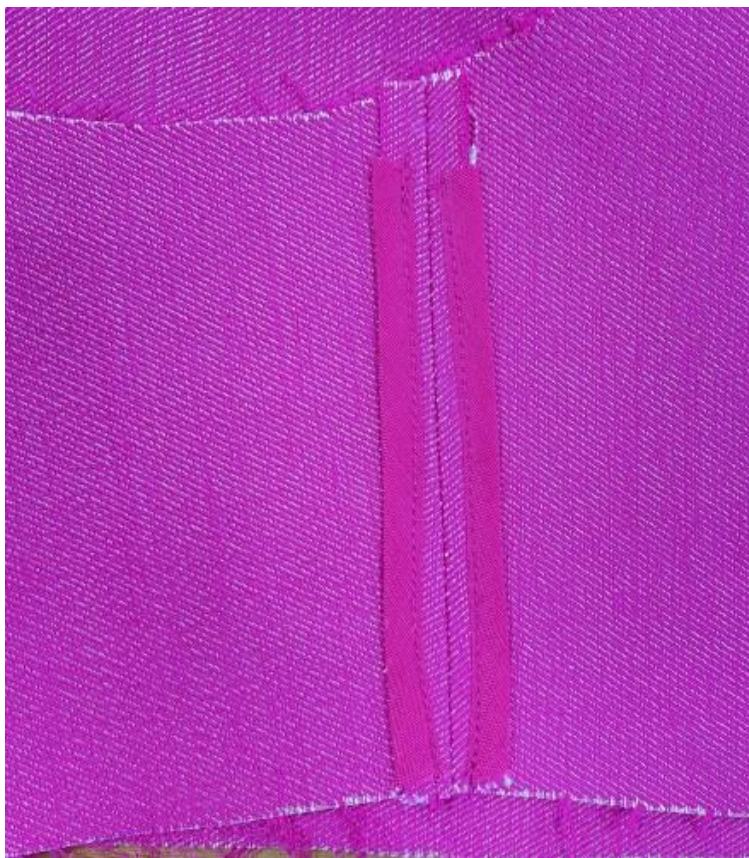
11. Заутюжьте припуск 2 см с косой бейкой на изнаночную сторону. Приметайте. Проложите строчку 1-2 мм от сгиба бейки.



12. На детали переда стачайте нагрудные вытачки. Приутюжьте и заутюжьте вниз.



13. Сложите лицевыми сторонами внутрь детали переда и спинку, уравняйте боковые срезы. Сколите, сметайте, стачайте шириной шва 10 мм. Разутюжьте.



14. Обметайте срезы косой бейкой, отступая от верха изделия 1 см. Приутюжьте.



15. Обработайте пройму изделия и горловину. Наколите и приметайте косую бейку на лицевую сторону припуска, отступив от начала и конца 2 см, уравнив срезы. Притачайте, шириной шва 10 мм.



16. Срежьте 5-6 мм припуска.



17. Приутюжьте и заутюжьте косую бейку вверх.



18. Заутюжьте косую бейку на изнаночную сторону, сколите, приметайте.



19. Проложите строчку 1-2 мм от сгиба бейки.



20. Укрепите клеевой прокладкой верхние детали переда и спинки. Как показано на фото.



21. Наметьте расположение сгиба и будущей петли для продевания язычка пряжки.



22. Обметайте петли.



23. Вставьте две иглы в начала и конец петли. Прорежьте петлю.



24. Вставьте язычок пряжки в петлю.



25. Сколите, приметайте срез пряжки швом вподгибку с закрытым срезом.



26. Проложите отстрочку на 1-2 мм. от сгиба Приутюжьте.



27. Сложите лицевыми сторонами внутрь детали верхней части спинки с застежками, уравняйте боковые срезы. Сколите, сметайте, стачайте шириной шва 10 мм. Оставив отверстие для выворачивания (примерно 7-9 см). Приутюжьте. В местах скругления сделайте надсечки, не доходя до шва на 2-3 мм.



28. Выверните детали верхней части спинки с застежками на лицевую сторону, Ручным стежком закройте отверстие, через которое выворачивали.



29. Выправите по шву. Сметайте. Приутюжьте. Проложите отстрочку по всей длине верхней части спинки с застежками на 1-2 мм от сгиба. Приутюжьте.



30. Наметьте место установки люверса. Сделайте отверстие чуть меньше размера люверса. Вставьте основную часть люверса с лицевой стороны. Положите люверс на матрицу в пресс. С изнаночной стороны наложите вторую часть люверса. Как показано на фото.

Плавно, но сильно нажмите на рычаг установщика.



31. Установите все люверсы.

(Примечание: если у вас нет прессы, люверсы можно установить в ателье и мастерских, где есть такая услуга)



32. Сложите лиф с юбкой изделия лицевыми сторонами внутрь. Уравняйте талиевые срезы. Сколите, приметайте, совмещая боковые швы. Притачайте, шириной шва 10 мм.



33. Присметайте косую бейку на талиевые срезы. Захватывая края бейки с лицевой стороны и с изнанки. Проложите строчку 1-2 мм от сгиба бейки. Приутюжьте и заутюжьте в низ.



34. Вставьте деталь верхней части спинки с застежками в пряжки.

Проведите окончательную ВТО (влажно-тепловую обработку) изделия.

Сарафан «Вики» готов!