



КАК СШИТЬ

ФОТОИНСТРУКЦИЯ



Рюкзак  
Вики



Выкройка женского рюкзака в трёх размерах S, M и L. Сверху клапан на застежке с фастексом. Спереди объемный пришивной карман с молнией. Верхний срез обработан люверсами со шнурком. С ручкой и двумя регулируемыми лямками. Внутри рюкзак на подкладке с карманом.

### Уровень сложности

Для опытных.

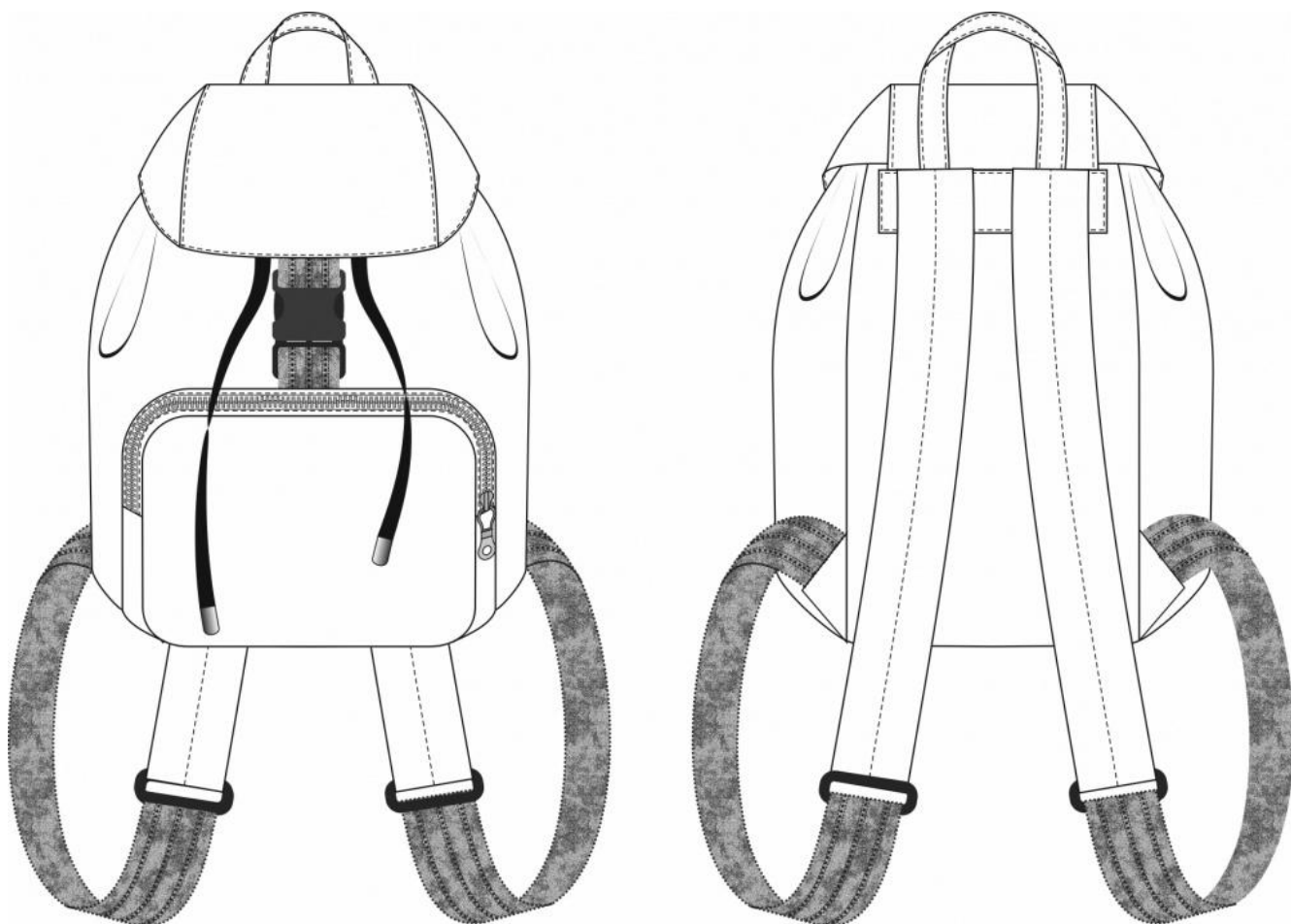
### Размеры рюкзака в готовом виде (ДхШхВ):

S — 16,5 x 11 x 19 см.

M — 21 x 14 x 23,5 см.

L — 25,5 x 17 x 28 см.

### Технический рисунок



## Прибавки и припуски

Выкройка дана уже с припусками на швы, все детали с двойным контуром. Если вам не подходит заложенная в выкройку величина припусков, то вы можете вырезать детали по внутреннему контуру и добавить припуски по желанию в процессе раскроя.

### Величина припусков:

- на соединительные швы — 10 мм.

## Что потребуется

### Оборудование:

- универсальная швейная машина (машинные иглы № 80-90, лапка универсальная, лапка для притачивания молнии однорожковая;
- установочный пресс и насадка для люверсов №7 (9 мм);
- плоскогубцы;
- утюг с паром (парогенератор);
- утюжильный стол;
- ручная игла для сметочных работ;
- белые нитки (для сметочных работ) — 1 катушка.

### Материалы

Основной материал: ткани умеренно плотные, нерастяжимые или малорастяжимые, непрозрачные. По волокнистому составу: натуральные (хлопок, лен, шерсть), смесовые (хлопок+полиэстер, лен+полиэстер, шерсть+полиэстер), синтетические (полиэстер, полиэстер+эластан). Вид материала: хлопок, хлопок-стрейч, габардин, джинс, жаккард, костюмная, плотная плащевая и мебельная ткань.

Подкладочный материал должен соответствовать качеству декорируемого изделия и иметь одинаковые требования относительно усадки и условий ухода. По волокнистому составу: натуральный (хлопок), искусственный (вискоза), смесовый (вискозно-ацетатный, вискоза (хлопок) + полиэстер, вискоза (хлопок) + эластан).

## **Расход материалов**

Расход основной ткани на размер М примерно 100 х 65 см.

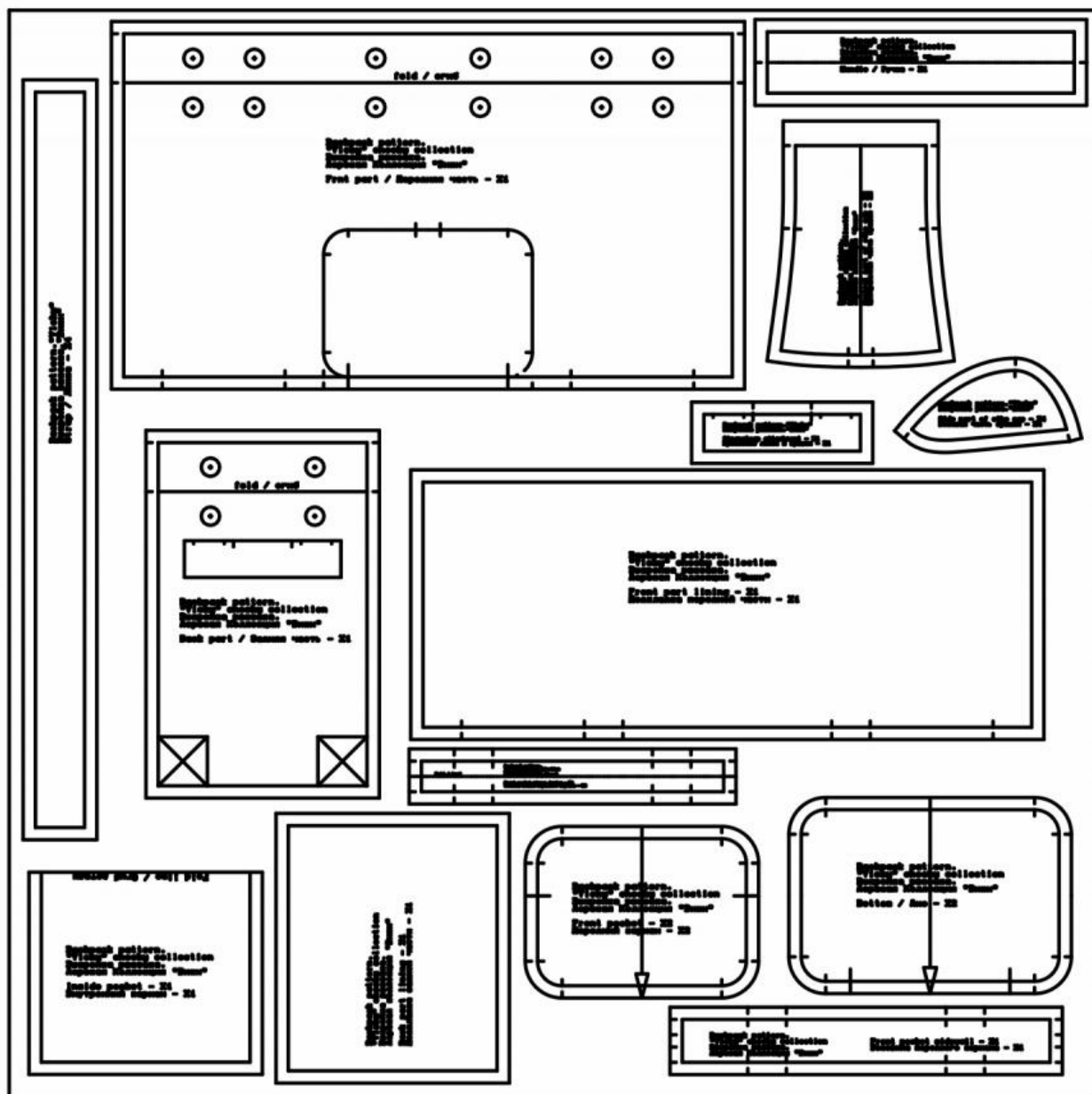
Подкладочного материала на размер М потребуется 90 х45 см.

Расход дан для однотонного материала. Если вы используете материал в клетку, приобретайте его с запасом, чтобы располагать детали с учетом совмещения рисунка. Также при покупке учитывайте, что материал может дать усадку, поэтому берите с запасом 5%.

### **Также потребуется:**

- нитки в цвет основного материала — 2 катушки;
- нитки в цвет подкладочного материала — 1 катушка;
- ручка для ткани — 1 штука;
- люверсы №7 (9 мм) — 8 штук;
- молния — 27 см;
- нижний фиксатор молнии — 1 штука;
- верхний фиксатор молнии — 2 штуки;
- бегунок для молнии — 1 штука;
- фастекс 3,5 см — 1 штука;
- регулятор стропы 3,5 см — 2 штуки;
- стропа 3,5 см — 135 см;
- шнур — 1 штука;
- поролон от 64 х 100см;
- косая бейка — 60 см.

## Образец выкройки



## Как распечатать

Распечатать выкройку в натуральную величину можно двумя способами: на принтере (формат А4), и на плоттере. Инструкцию по печати выкройки и ответы на частые вопросы смотрите в разделе [FAQ](#).

## **Детали и схемы раскладки на ткани**

### **Спецификация деталей из основного материала:**

1. Передняя часть — 1 деталь;
2. Задняя часть — 1 деталь;
3. Центральная часть крышки — 1 деталь;
4. Лямки — 2 детали;
5. Боковая часть крышки — 2 детали;
6. Крепление лямок и крышек — 1 деталь;
7. Боковина переднего кармана — 1 деталь;
8. Дно — 1 деталь;
9. Передний карман — 2 детали;
10. Ручка — 1 деталь;
11. Обтачка молнии переднего кармана — 2 детали.

### **Спецификация деталей из подкладочного материала:**

1. Дно — 1 деталь;
2. Центральная часть крышки — 1 деталь;
3. Боковая часть крышки — 2 детали;
4. Задняя часть — 1 деталь;
5. Передняя часть — 1 деталь;
6. Карман — 1 деталь.

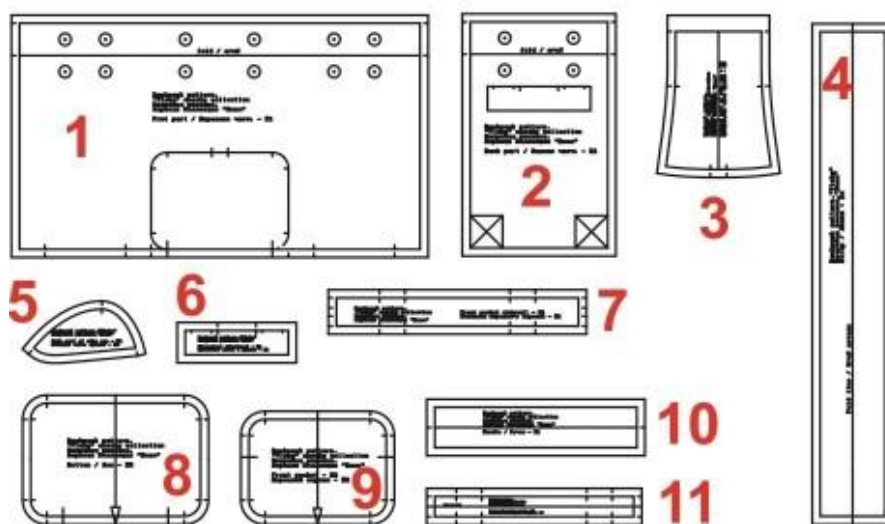
### **Спецификация деталей из поролона:**

1. Передняя часть — 1 деталь;
2. Задняя часть — 1 деталь;
3. Центральная часть крышки — 1 деталь;
4. Лямки — 2 детали;
5. Боковая часть крышки — 2 детали;

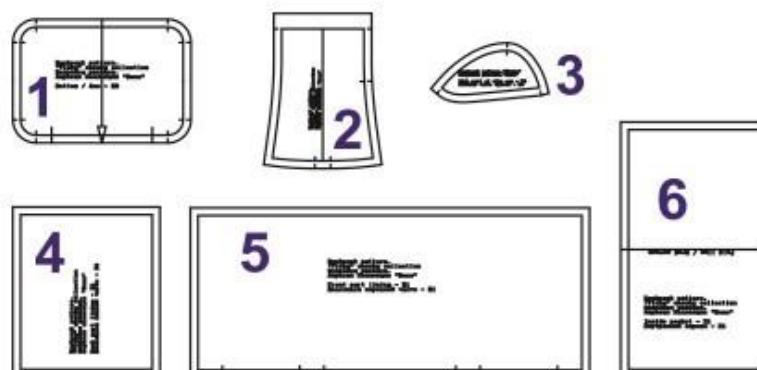
6. Ручка — 1 деталь;

7. Дно — 2 детали.

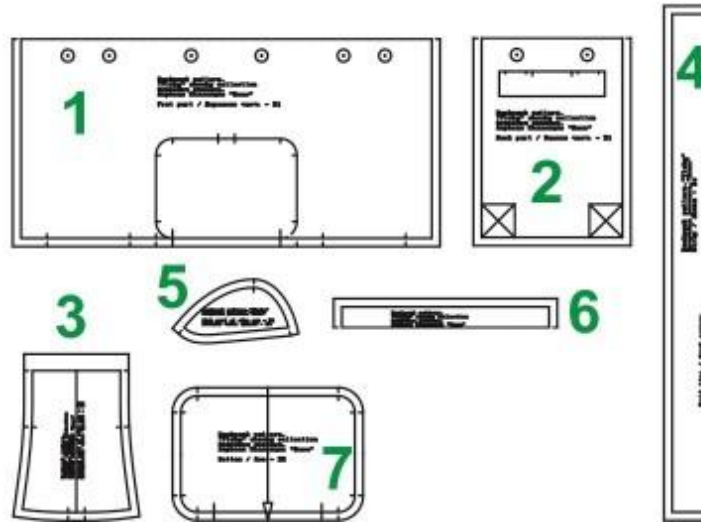
### Детали края из основного материала



### Детали края из подкладочного материала

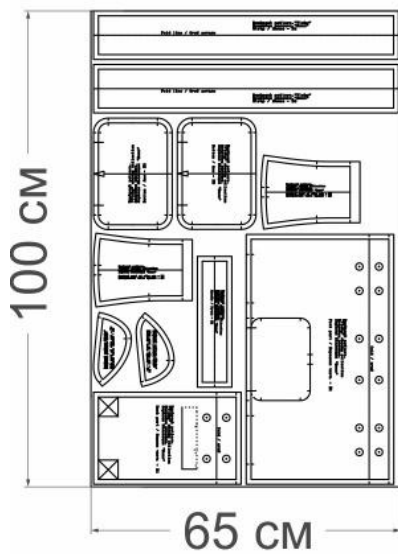


## Детали края из поролона

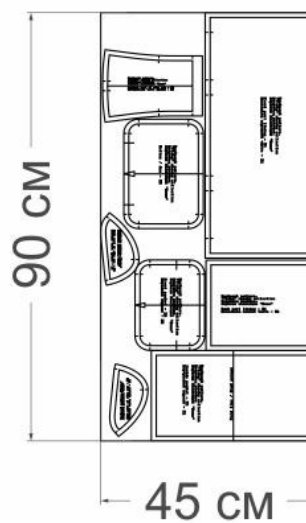


### Схема раскладки размер М

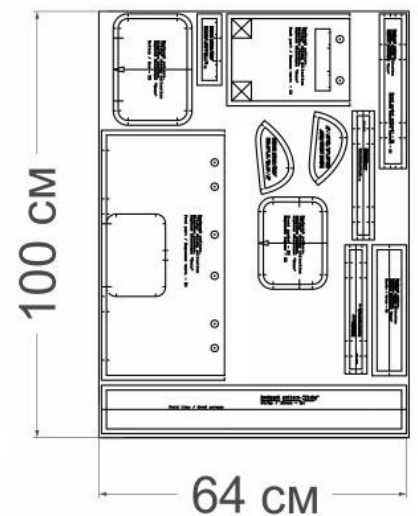
*Из основного материала*



*Из подкладочного материала*



*Из поролона*





## Как сшить рюкзак «Вики»



1. Наденьте бегунок на молнию. От нижнего края отступите 1 см, наметьте припуск.



2. Уберите лишние зубцы снизу молнии плоскогубцами, установите нижний фиксатор молнии. Закройте молнию. Приложите выкройку детали обтачки молнии переднего кармана к молнии совмещая нижний припуск. Наметьте припуск сверху. Как показано на фото.



3. Раскройте молнию.  
Отступите 1 см вверх от  
верхнего припуска и  
отрежьте молнию.



4. Уберите лишние зубцы  
вверху молнии  
плоскогубцами, установите  
верхние фиксаторы молнии.  
Закройте молнию.



5. Детали обтачки молнии переднего кармана положите лицевыми сторонами вверх. Сколите, сметайте, проложите строчку по всей длине обтачки на 1-2 мм от сгиба . Приутюжьте.



6. Сложите лицевыми сторонами внутрь деталь обтачки с молнией и одну деталь боковины переднего кармана. Уравняйте срезы, совмещая контрольные точки. Сколите, сметайте, стачайте шириной шва 10 мм.



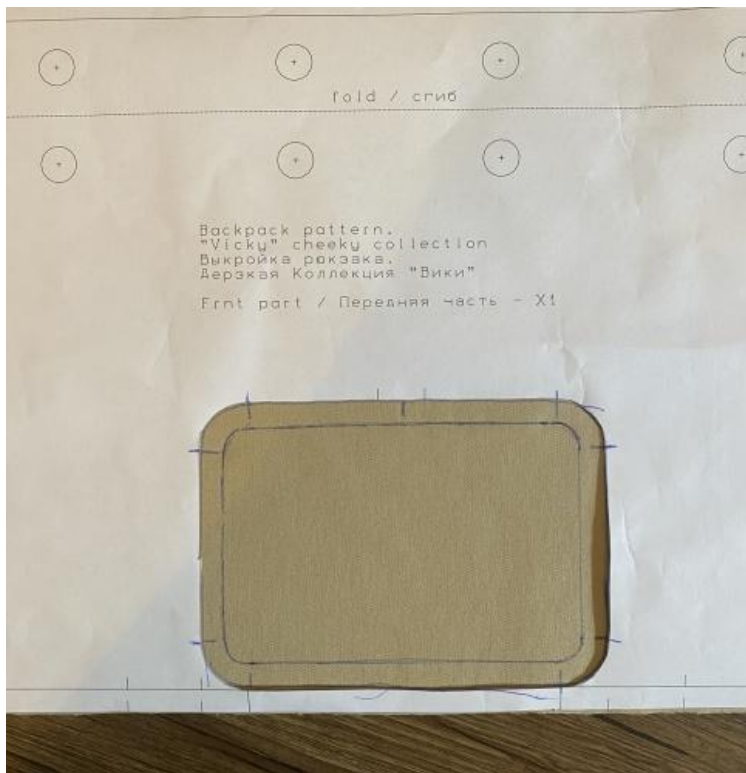
7. Сложите лицевой стороной вторую деталь боковины переднего кармана к изнаночной стороне детали обтачки с молнией. Уравняйте срезы, совмещая контрольные точки. Сколите, сметайте, стачайте шириной шва 10 мм.



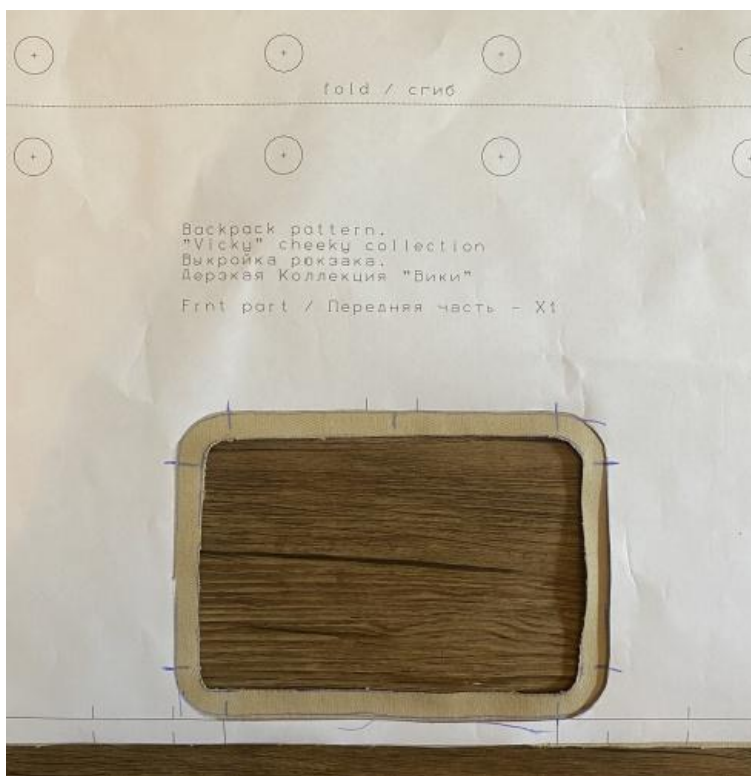
8. Сложите лицевыми сторонами внутрь деталь обтачки с молнией и одну деталь переднего кармана. Уравняйте срезы, совмещая контрольные точки. Сколите, сметайте, стачайте шириной шва 10 мм. Для более удобного стачивания, сделайте насечки на углах детали переднего кармана.



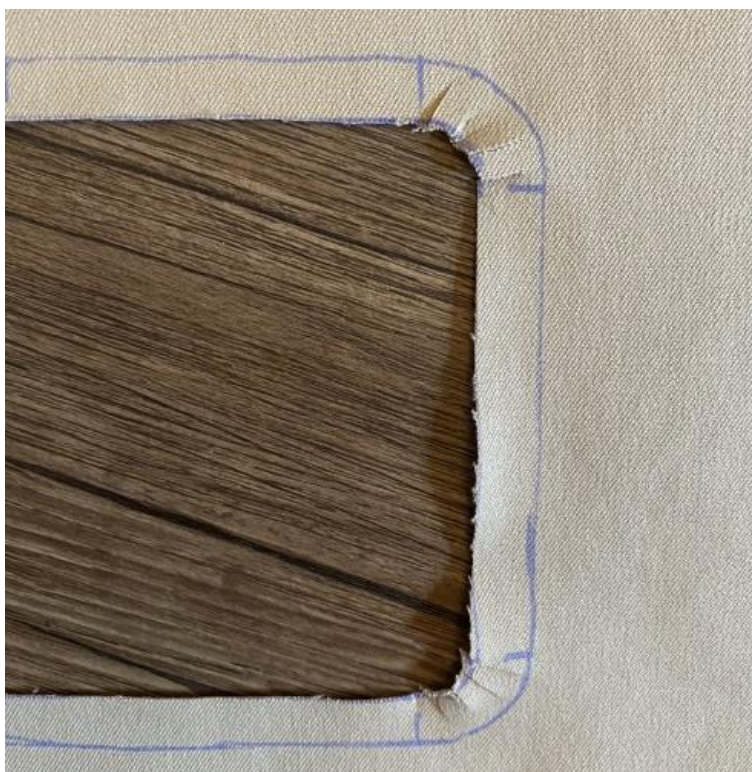
9. Обработайте срез косой бейкой.



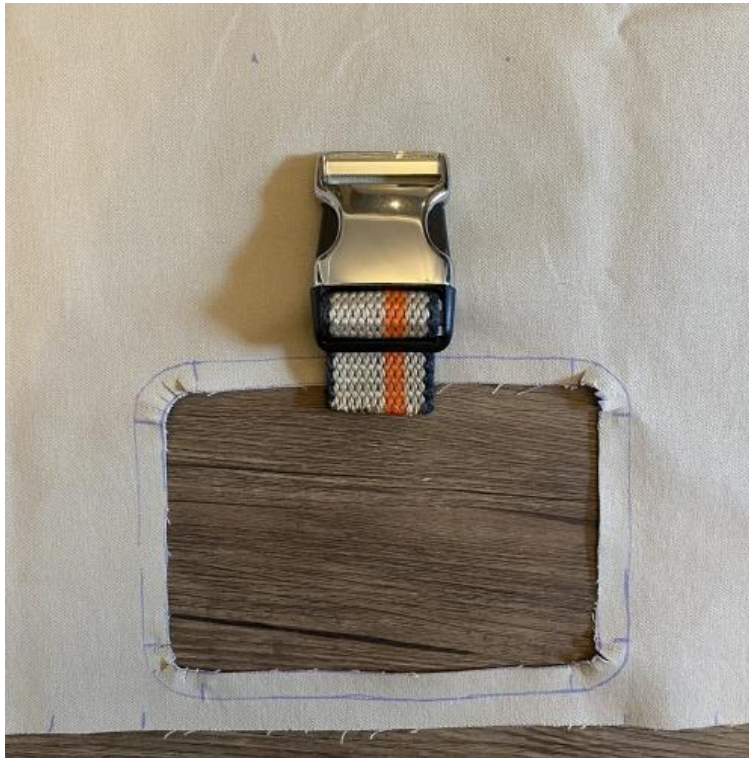
10. Вырежьте карман на детали выкройки передней части строго по разметке. На лицевую сторону детали передней части положите выкройку, разметьте карман, отступите 1 см и снова разметьте карман. Проставьте контрольные метки.



11. Вырежьте месторасположение кармана по внутренней разметке.



12. Поставьте насечки на местах сгиба кармана, не доходя до контрольной линии 2-3 мм.



13. Отрежьте 7 см стропы. Вставьте стропу в нижнюю часть фастекса. На лицевой стороне передней части рюкзака приложите деталь стропы с фастексом ровно посередине кармана. Уравняйте срезы. Сколите, сметайте.



14. Сложите лицевыми сторонами внутрь детали кармана молнией вверх и перед рюкзака. Уравняйте срезы, совмещая контрольные точки. Сколите, сметайте,



15. Сложите лицевой стороной внутрь кармана вторую деталь переднего кармана. Уравняйте срезы, совмещая контрольные точки. Сколите, сметайте, втачайте кармана шириной шва 10 мм.



Вид кармана с лицевой стороны.





16. Сложите лицевыми сторонами внутрь деталь центральной части крышки с поролоном и детали боковой части крышки с поролоном. Уравняйте срезы, совмещая контрольные точки. Сколите, сметайте, стачайте шириной шва 10 мм. Подрежьте поролон на припусках.



17. На лицевой стороне проложите отстрочку 1-2 мм от сгиба.



18. Отрежьте 6 см стропы. Вставьте стропу в верхнюю часть фастекса. На лицевой стороне приложите деталь стропы с фастексом ровно по середине центральной части клапана. Уравняйте срезы. Сколите, сметайте.



19. Сложите лицевыми сторонами внутрь деталь подкладки центральной части крышки с деталями подкладки боковой части крышки. Уравняйте срезы, совмещая контрольные точки. Сколите, сметайте, стачайте шириной шва 10 мм. На лицевой стороне проложите отстрочку 1-2 мм от сгиба.



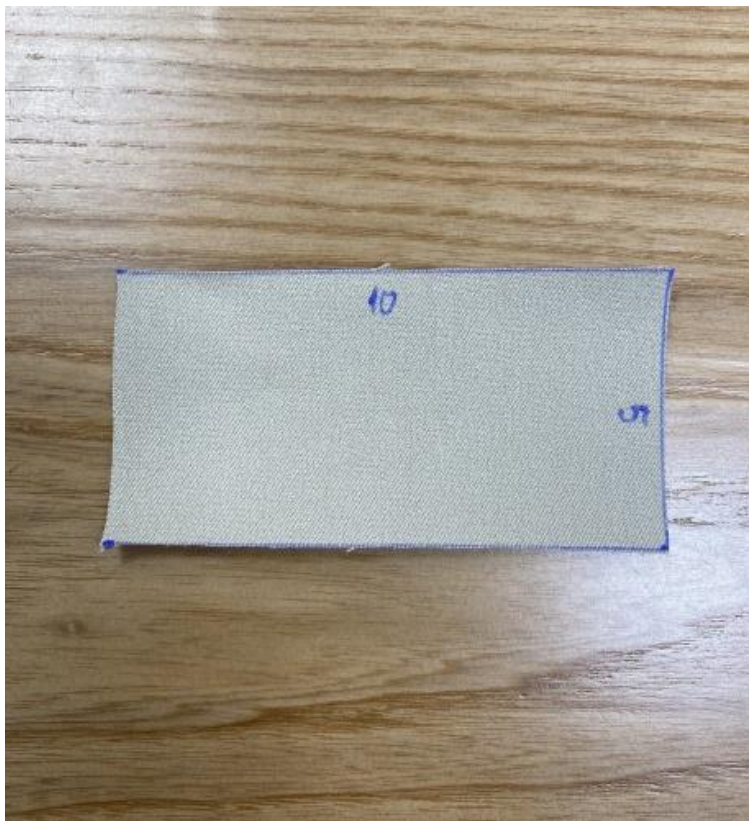
20. Сложите лицевыми сторонами внутрь деталь крышки с подкладкой крышки. Уравняйте срезы, совмещая контрольные точки. Сколите, сметайте, стачайте шириной шва 10 мм. Оставив отверстие сзади клапана. Подрежьте припуски до 3-4 мм.



21. Выверните на лицевую сторону клапан. Выправите по шву. Сметайте. Приутюжьте.



22. Проложите отстрочку на 1-2 мм от сгиба. Приутюжьте.



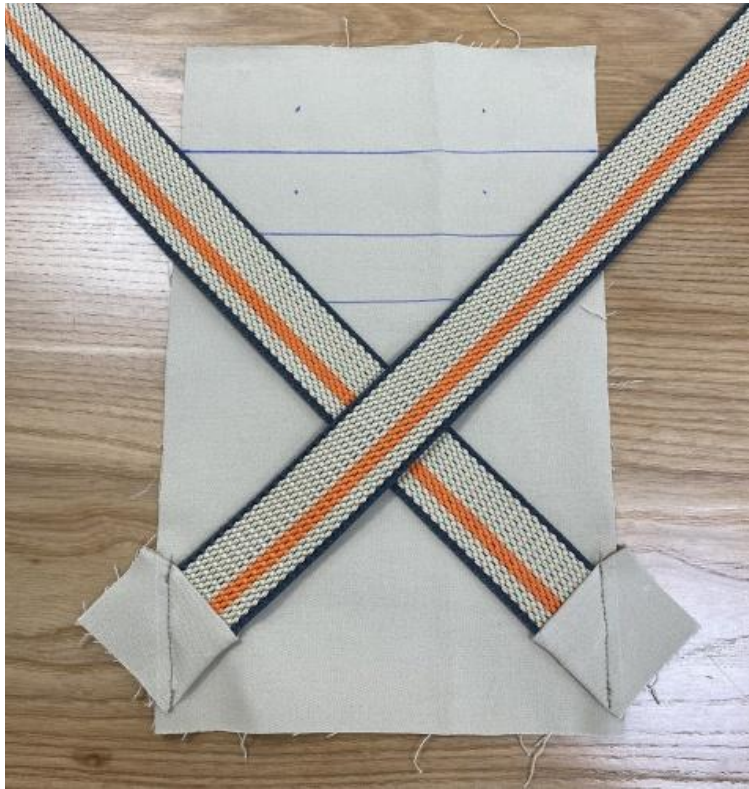
23. Вырежьте две прямоугольные детали из основного материала 10 см x 5 см.



24. Оставшуюся стропу разделите на пополам. отступите от края стропы 1 см. Лицевой стороной к стропе сложите прямоугольную деталь. Сколите, сметайте, стачайте шириной шва 5 мм от края прямоугольной детали.



25. Выверните детали. Отмерьте прямой угол как показано на фото.



26. Сложите лицевыми сторонами внутрь деталь задней части и стропы. Отступите припуск от низа изделия. Уравняйте намеченные срезы с боковыми. Сколите, сметайте, стачайте шириной шва 8 мм.



27. Обрежьте лишнюю ткань.



26. Сложите лицевой стороной внутрь деталь лямки, наложите сверху поролон. Уравняйте срезы, совмещая контрольные точки. Сколите, сметайте, стачайте шириной шва 10 мм. Подрежьте поролон на припусках.



27. Отступите от одного края лямки 2 см. Подрежьте поролон.



28. Проденьте шнур внутри ляжки. Застрочите с одной стороны. Потяните за шнур и выверните ляжку на лицевую сторону. Распустите строчку фиксирующую шнур. Приутюжьте.



29. Наметьте середину на ляжке.





30. Проложите строчку по  
намеченной линии по всей  
длине ляжки.



31. Проденьте ляжки  
стороной где отсутствует  
поролон в регулятор.  
Приметайте срез пряжки  
швом в подгибку с закрытым  
срезом. Проложите  
отстрочку на 1-2 мм. от сгиба  
Приутюжьте.



32. Сложите лицевой стороной внутрь деталь ручки, наложите сверху поролон. Уравняйте срезы, совмещая контрольные точки. Сколите, сметайте, стачайте шириной шва 10 мм. Подрежьте поролон на припусках. Проденьте шнур внутри ручки. Застрочите с одной стороны. Потяните за шнур и выверните ручку на лицевую сторону. Распустите строчку фиксирующую шнур. Приутюжьте.



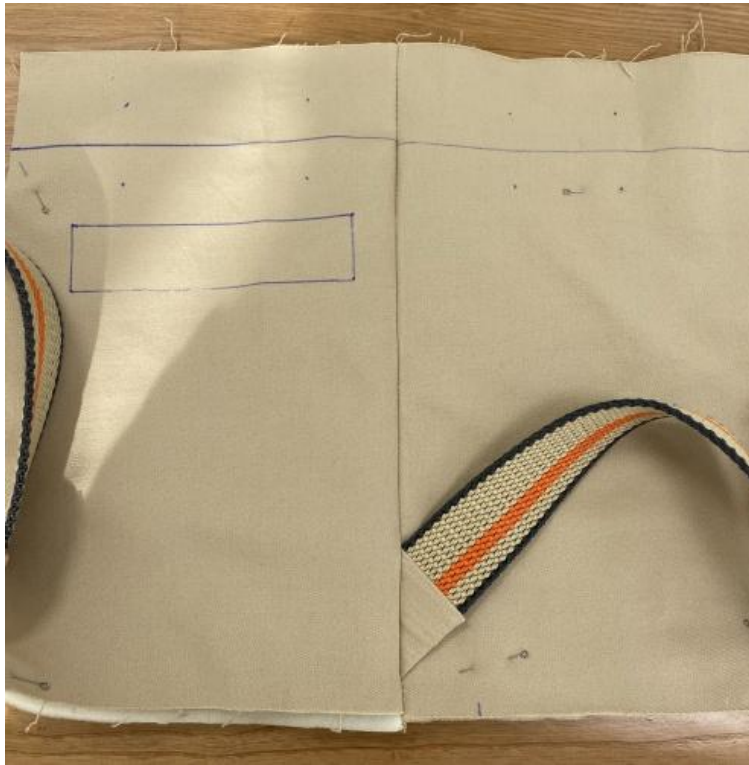
33. Проложите отстрочку с двух сторон на 1-2 мм. от сгиба. Приутюжьте.



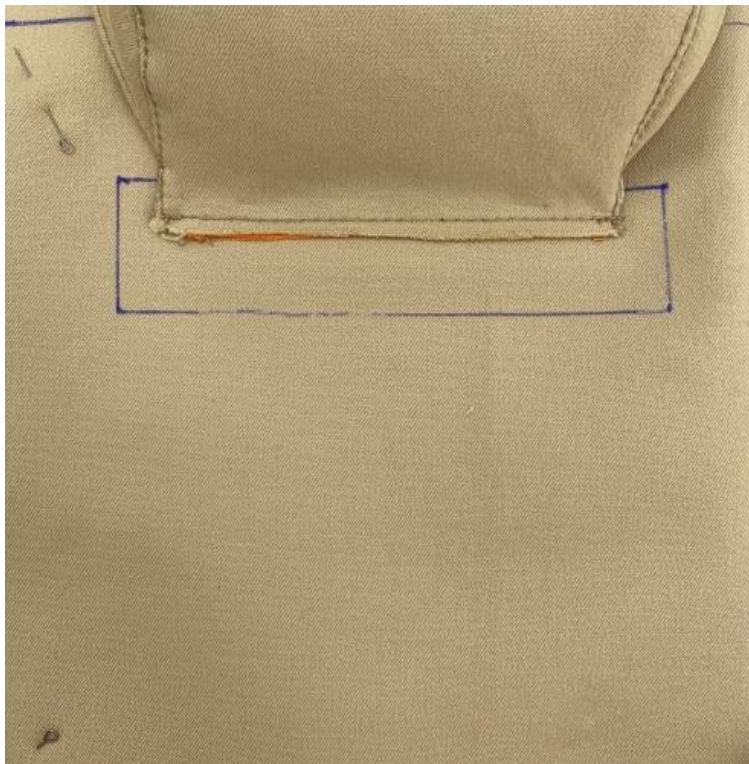
34. Сложите лицевыми сторонами внутрь деталь ручки и лямок. Уравняйте срезы. Расположите ручку ровно посередине лямок. Сколите, сметайте, стачайте шириной шва 10 мм.



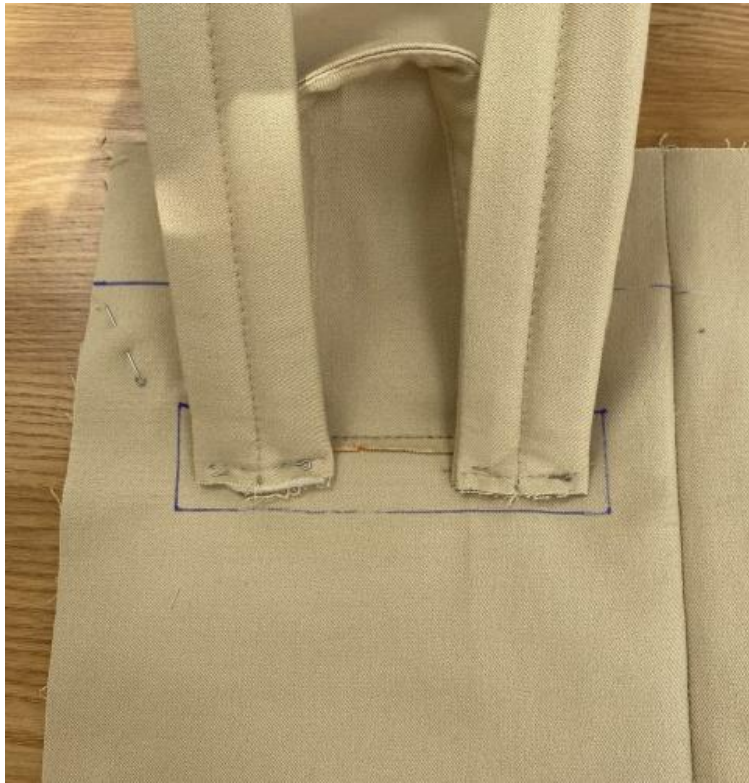
35. Сложите лицевыми сторонами внутрь деталь задней части с поролоном и передней части с поролоном. Уравняйте намеченные срезы с боковыми. Сколите, сметайте, стачайте одну сторону рюкзака шириной шва 10 мм.



Вид изделия с лицевой стороны.



36. Сложите клапан изнаночной стороной к лицевой стороне задней части рюкзака. Уравняйте припуск клапана с задней частью рюкзака. Сколите, сметайте, стачайте шириной шва 10 мм.



37. Сложите лицевыми сторонами внутрь деталь лямок с ручкой и заднюю часть рюкзака . Уравняйте срезы внутри рамки. Сколите, сметайте, стачайте шириной шва 10 мм.



38. Заутюжьте припуски на детали крепления лямок и крышки.



39. Наложите деталь крепления лямок и крышки на заднюю часть рюкзака. Уравняйте срезы, совмещая контрольные точки. Сколите, сметайте, стачайте шириной шва 1-2 мм от сгиба.



40. Сложите лицевыми сторонами внутрь деталь задней части с поролоном и передней части с поролоном. Уравняйте намеченные срезы с боковыми. Сколите, сметайте, стачайте вторую сторону рюкзака шириной шва 10 мм.



41. Сложите основную часть рюкзака с дном изделия лицевыми сторонами внутрь. Уравняйте срезы, совмещая контрольные точки. Сколите, приметайте, совмещая боковые швы. Притачайте, шириной шва 10 мм.



42. Сложите заднюю часть подкладки с карманом лицевыми сторонами внутрь. Уравняйте срезы, совмещая контрольные точки. Сколите, приметайте. Притачайте, шириной шва 5 мм.



43. Сложите заднюю часть подкладки с передней частью подкладки лицевыми сторонами внутрь. Уравняйте боковые срезы, совмещая контрольные точки. Сколите, приметайте. Притачайте, шириной шва 10 мм. Припуски разутюжьте.



44. Сложите верхнюю часть подкладки с дном подкладки и поролоном лицевыми сторонами внутрь. Уравняйте срезы, совмещая контрольные точки. Сколите, приметайте. Притачайте, шириной шва 10 мм.





45. Сложите подкладку с основной частью рюкзака лицевыми сторонами внутрь. Уравняйте срезы, совмещая контрольные точки. Сколите, приметайте. Притачайте, шириной шва 10 мм. Оставив отверстие для выворачивания (примерно 15-18 см).



46. Выверните рюкзак на лицевую сторону.



47. Закройте отверстие потайным ручным стежком.



48. Наметьте место установки люверса с обеих сторон рюкзака. Сделайте отверстие чуть меньше размера люверса. Вставьте основную часть люверса с лицевой стороны. Положите люверс на матрицу в пресс. С изнаночной стороны наложите вторую часть люверса.

Плавню, но сильно нажмите на рычаг установщика.



49. Вставьте шнур в люверсы.



50. Проведите окончательную ВТО (влажно-тепловую обработку) изделия.

Рюкзак «Вики» готов!