



КАК СШИТЬ

ФОТОИНСТРУКЦИЯ



Ветровка  
Вики



PATTERNEASY.COM

Ветровка свободного силуэта, на подкладке. Перед с застёжкой на молнии, боковыми карманами с клапаном и рамкой на уровне груди. Спинка цельнокроеная. Спущенный рукав, одношовный, низ обработан резинкой. Воротник отложной. По талии кулиска с шнуром резинкой. По краям клапанов и молнии проложены отделочные строчки. Длина изделия до линии бедер.

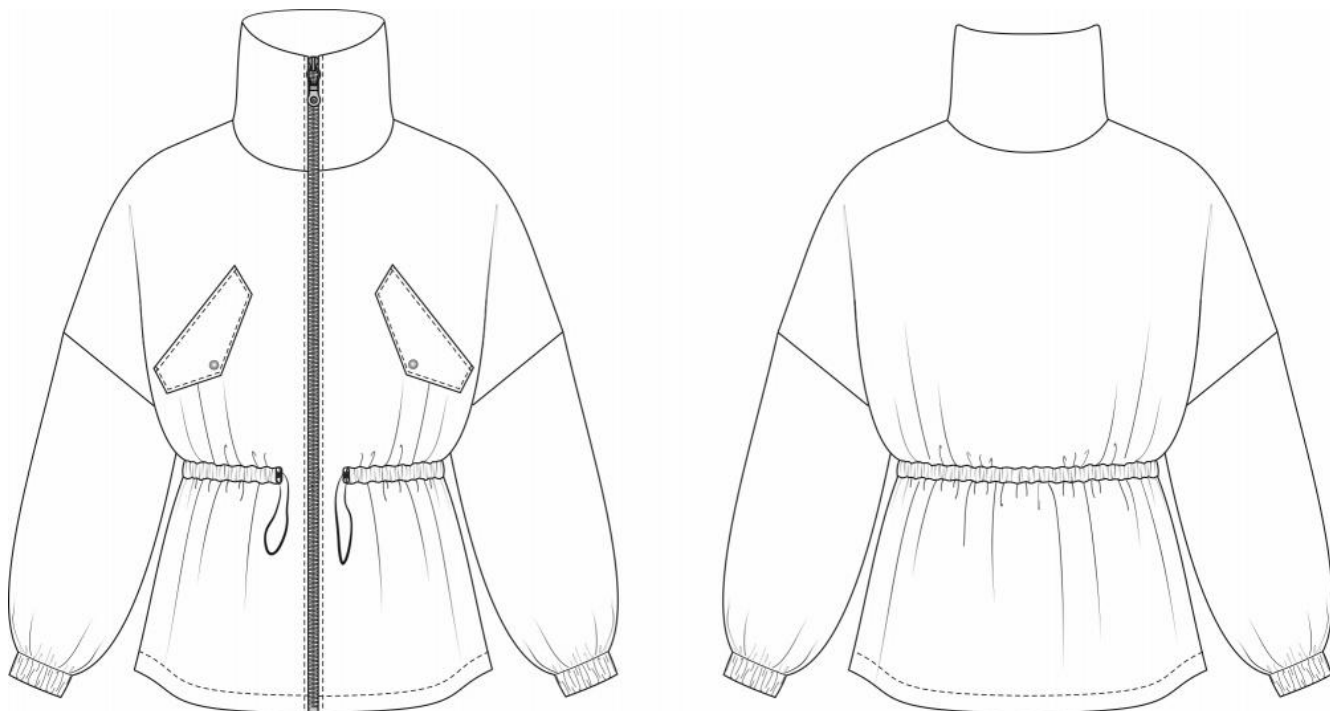
### **Уровень сложности**

Средний.

### **Размеры выкроек**

с 36 по 64. Каждый размер представлен в четырех диапазонах роста для лучшей посадки по фигуре.

### **Технический рисунок**



## Прибавки и припуски

### Конструктивные прибавки:

- к обхвату груди 26 см;
- к обхвату талии 45-50 см;
- к обхвату бедер 26 см.

Конструктивные прибавки характеризуют степень (свободу) прилегания изделия по фигуре. Эта величина уже заложена в конструкцию и дается для лучшего представления силуэтной формы.

Выкройка дана уже с припусками на швы, все детали с двойным контуром. Если вам не подходит заложенная в выкройку величина припусков, то вы можете вырезать детали по внутреннему контуру и добавить припуски по желанию в процессе раскроя.

### Величина припусков:

- на соединительные швы 10 мм;
- на обработку низа 40 мм;
- на обработку рукава 40 мм.

## Что потребуется

### Оборудование:

- универсальная швейная машина (машинные иглы № 75-80, лапка универсальная, лапка однорожковая для притачивания молнии);
- оверлок;
- установочный пресс, насадка для люверсов №3 (5 мм) и насадка для кнопок омега 15 мм;
- утюг с паром (парогенератор);
- утюжильный стол;
- ручная игла для сметочных работ;
- белые нитки (для сметочных работ) — 1 катушка.

## **Материалы**

Основной материал: ткани умеренно плотные, мягкие, нерастяжимые или малорастяжимые, непрозрачные. По волокнистому составу: натуральные (шелк, хлопок, лен, шерсть), искусственные (вискоза), смесовые (шелк+полиэстер, хлопок+вискоза, хлопок+полиэстер), синтетические (полиэстер, полиэстер+эластан). Вид материала: хлопок, хлопок-стрейч, сатин, плательная вискоза, габардин, джинса, плащевка, футер, жаккард, атлас.

Подкладочный материал должен соответствовать качеству декорируемого изделия и иметь одинаковые требования относительно усадки и условий ухода. По волокнистому составу: натуральный (хлопок), искусственный (вискоза), смесовой (вискозно-ацетатный, вискоза/хлопок + полиэстер, вискоза/хлопок + эластан), спортивная сетка.

## **Расход материалов**

Расход основной ткани зависит от ее ширины, а также от размера и роста выкройки, и варьируется от 1,55 м (самый маленький размер и рост) до 2,4 м (самый большой размер и рост), при ширине ткани не менее 140 см.

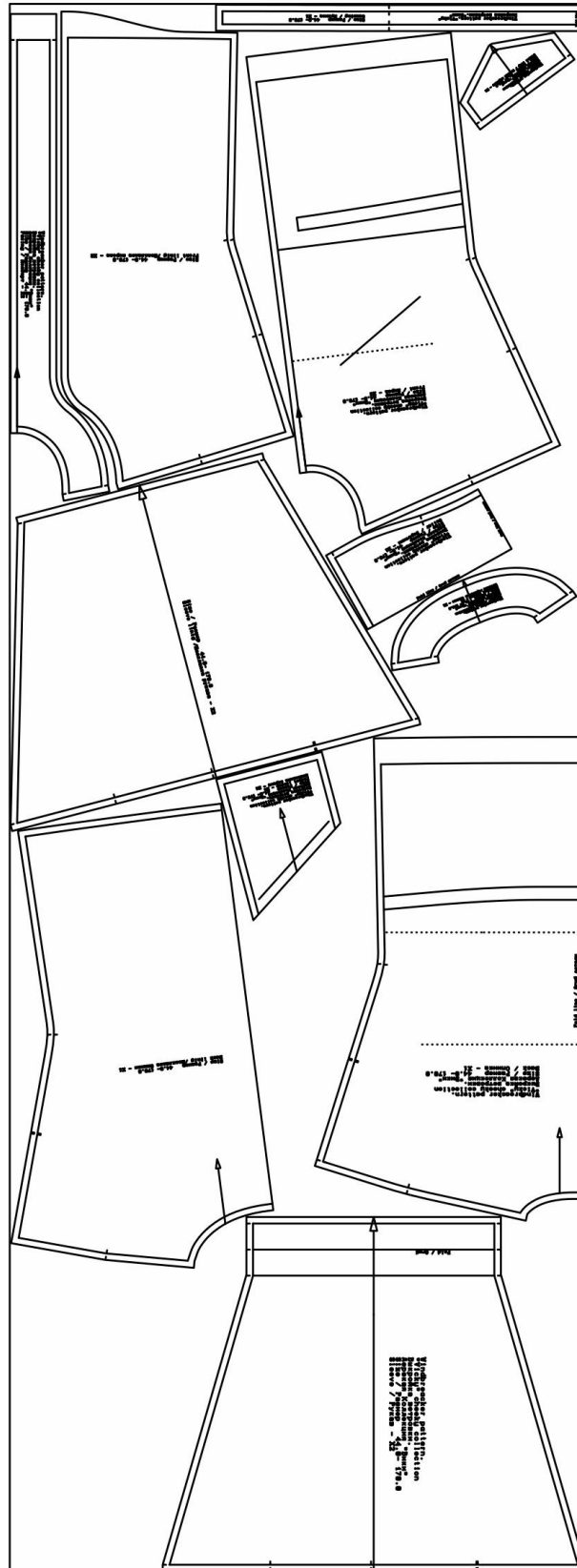
Подкладочного материала потребуется от 1,1 до 2,1 м, при ширине ткани не менее 140 см.

Расход дан для однотонного материала. Если вы используете материал в клетку, приобретайте его с запасом, чтобы располагать детали с учетом совмещения рисунка. Также при покупке учитывайте, что материал может дать усадку, поэтому берите с запасом 5%.



## **Также потребуется:**

- нитки в цвет основного материала — 4 катушки;
- нитки в цвет подкладочного материала — 4 катушки;
- клеевая прокладка — 20 см;
- кнопки 15 мм — 2 шт;
- резинка для рукава шириной 2,5 см — от 44 см;
- шнур резинка для кулиски — от 230 см;
- фиксаторы для резинки — 2 шт;
- люверсы №3 (5 мм) — 2 шт;
- молния разъемная — от 70 см.

# Образец выкройки



## Обозначения на выкройке

	Направление долевой нити (эта линия может совпадать с одним из контуров детали)
	Надсечка - контрольный знак для совмещения деталей края: При совмещении деталей надсечки с одинаковым цифровыми или буквенными обозначениями должны совпасть.
СГИБ_ДЕТАЛИ	Линия, вдоль которой нанесена эта надпись является линией с и м м е т р и ч н о г о разворачивания детали
4 А 2	Цифрами и буквами обозначены точки совмещения одной или нескольких деталей

## Как распечатать

Распечатать выкройку в натуральную величину можно двумя способами: на принтере (формат А4), и на плоттере. Инструкцию по печати выкройки и ответы на частые вопросы смотрите в разделе [FAQ](#).

## Детали и схемы раскладки на ткани

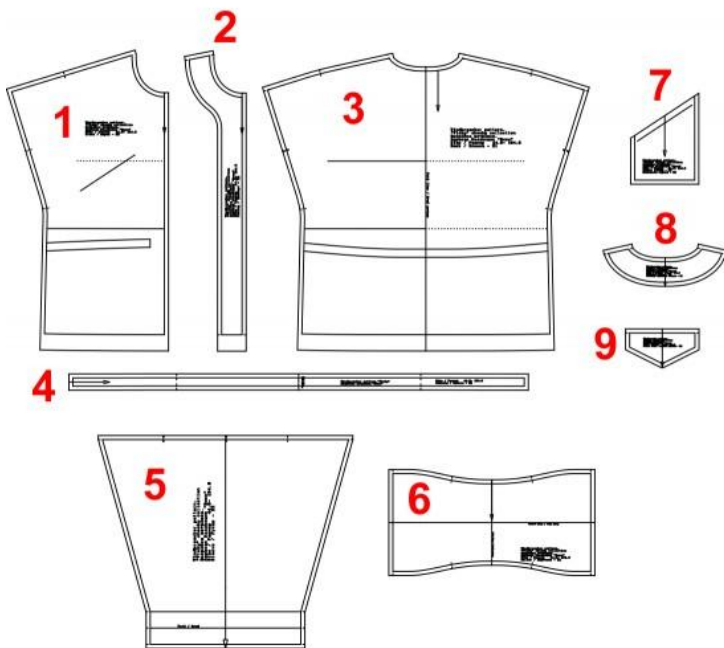
### Спецификация деталей из основного материала:

1. Перед — 2 детали;
2. Подборт — 2 детали;
3. Спинка — 1 деталь;
4. Кулилка — 1 деталь;
5. Рукава — 2 детали;
6. Воротник — 1 деталь;
7. Мешковина кармана — 4 детали;
8. Обтачка горловины спинки — 1 деталь;
9. Клапан кармана — 4 детали.

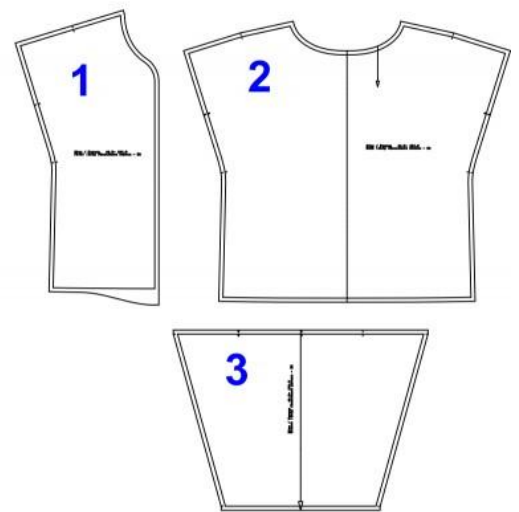
## Спецификация деталей из подкладочного материала:

1. Перед — 2 детали;
2. Спинка — 1 деталь;
3. Рукава — 2 детали.

*Детали кроя из  
основного материала*

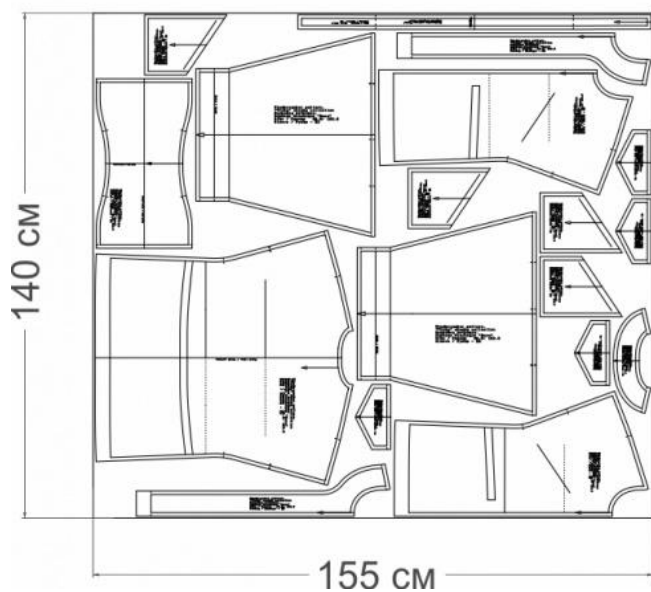


*Детали кроя из  
подкладочного материала*

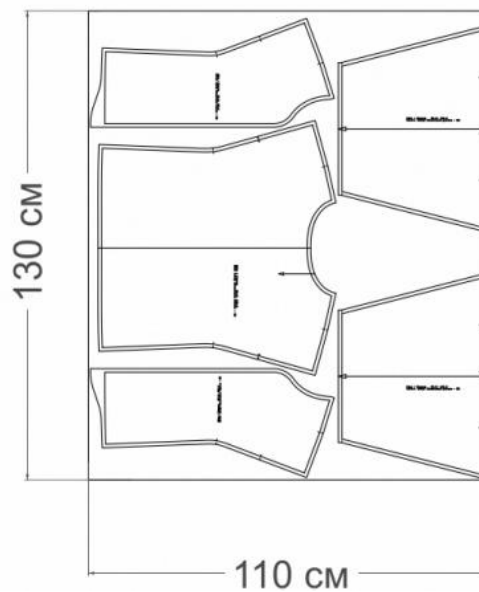


## Схема раскладки, размер 36/152

Из основного материала

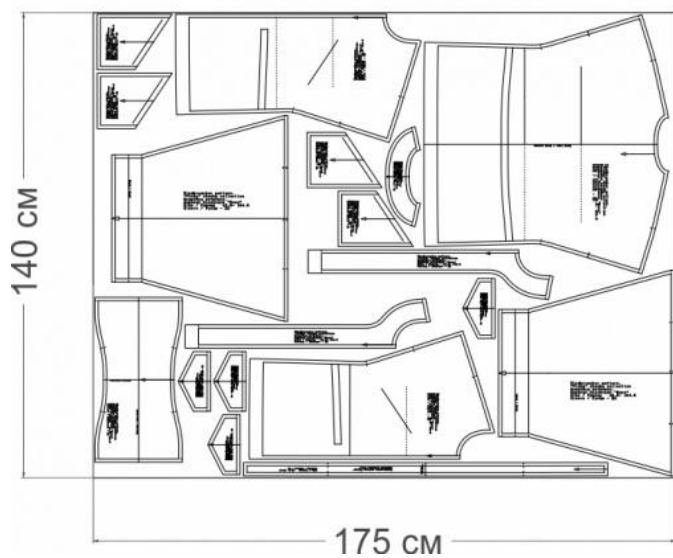


Из подкладочного материала



## Схема раскладки, размер 42/164

Из основного материала



Из подкладочного материала

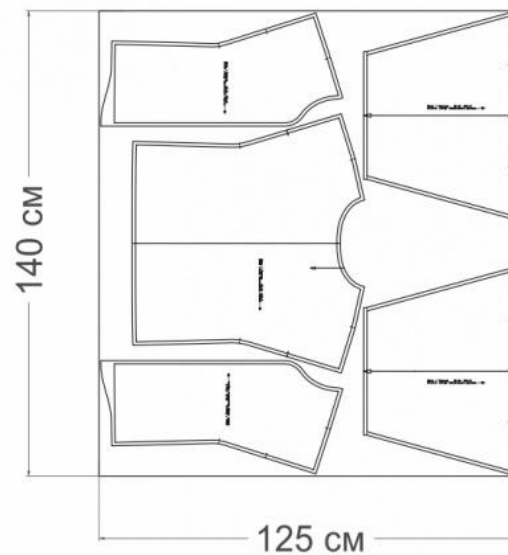
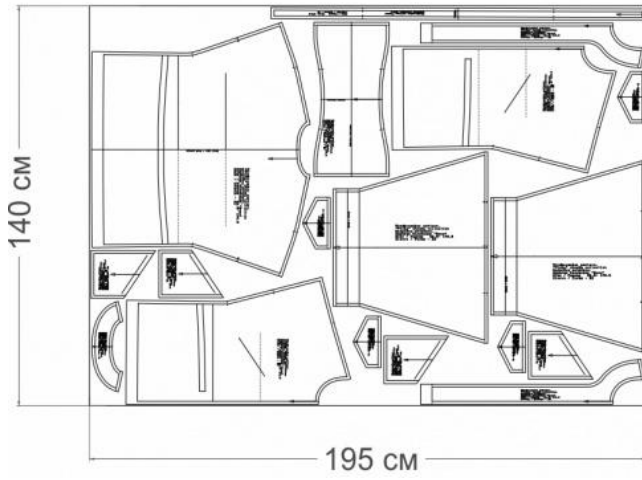




Схема раскладки, размер 52/170

Из основного материала



Из подкладочного материала

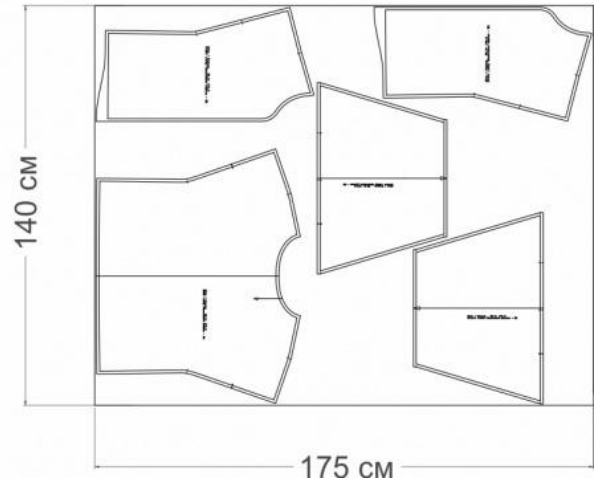
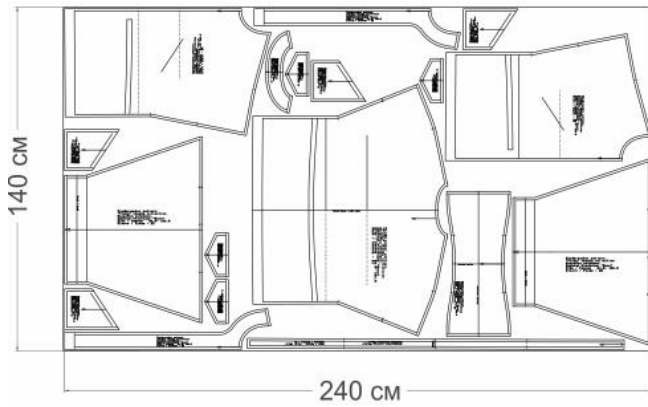
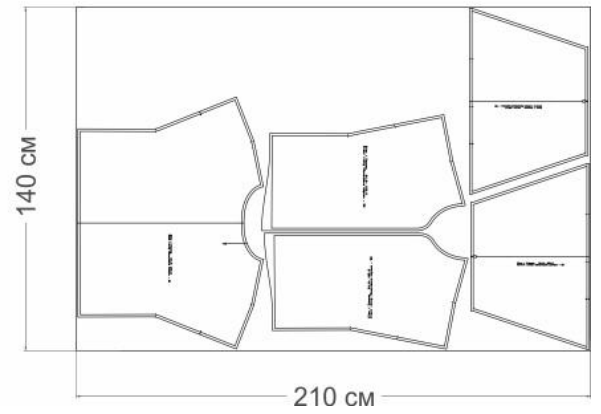


Схема раскладки, размер 64/182

Из основного материала



Из подкладочного материала



## Как сшить ветровку «Вики»



1. Укрепите клеевой прокладкой следующие детали:

- воротник - 1 деталь;
- клапан кармана - 2 детали;
- вход на мешковине кармана - 2 детали;



2. На изнаночной стороне деталей переда, проклейте вход в карман.



3. На изнаночной стороне деталей переда, проклейте место установки люверсов.



4. Сложите детали клапана кармана лицевыми сторонами внутрь. Уравняйте срезы. Сметайте. Обтачайте, шириной шва 10 мм. Приутюжьте.



5. Срежьте припуски, не доходя до швов 2-3 мм.



6. Выверните, выправите по шву и уголки клапана. Выметайте край.



7. Проложите отстрочку по всей длине клапана на 1-2 мм. от сгиба Приутюжьте.



8. Наложите мешковину кармана входа в кармана на часть переда лицевыми сторонами внутрь. Сколите, обтачайте по линии входа в карман в готовом виде. Приутюжьте.



9. Разрежьте вход в карман: посередине между строчками, сначала в одну сторону, а затем в другую, не доходя до конца кармана на 3-5 мм. А далее разрежьте наклонно к строчкам, не доходя до них на 1 мм.



10. Выверните, выправите по шву. Выметайте край. Проложите отстрочку по всей длине разреза кармана на 1-2 мм от сгиба. Приутюжьте.



11. Наложите мешковину кармана на мешковину кармана с разрезом лицевыми сторонами внутрь. Уравняйте боковые срезы. Сколите, сметайте мешковину кармана затем стачайте, шириной шва 10 мм, по всем сторонам кармана. Обметайте и приутюжьте.



12. Отступите от места верхнего среза входа в карман 10 мм вверх. Наметьте середину входа в карман и середину на клапане, совместите метки с краем клапана.

Настрочите клапан верхнего карман, шириной шва 10 мм. Подрежьте припуск до 3-4 мм. Приутюжьте.



13. Клапан заутюжьте на карман. Приметайте. Настрочите клапан на полочку шириной шва 7-8 мм. Приутюжьте.



14. Сложите лицевыми сторонами внутрь детали переда и спинки. Уравняйте плечевые срезы, сколите, стачайте шириной шва 10 мм. Обметайте внешние края на трехниточном оверлоке. Приутюжьте и заутюжьте в сторону спинки.





15. Сложите рукав с проймой изделия лицевыми сторонами внутрь. Уравняйте срезы, совмещая контрольные метки, стачайте шириной шва 10 мм, отступив от начала и конца изделия по 10 мм.



16. Сложите рукав с изделием лицевыми сторонами внутрь. Уравняйте срез проймы. Сколите, сметайте. Стачайте, шириной шва 10 мм, от начала рукава до строчки втачивания рукава.



17. Уравняйте боковые срезы, совмещая контрольные метки. Сколите, сметайте. Стачайте, шириной шва 10 мм, от начала низа изделия до параллельной строчки бокового среза рукава.



18. Обметайте срезы. Вначале срез рукава, затем боковой срез с окатом.



19. Сложите лицевыми сторонами внутрь деталь переда и спинки куртки с деталью воротника. Уравняйте срезы горловины, совмещая контрольные точки. Сколите, сметайте, стачайте, шириной шва 10 мм. Приутюжьте.



20. Сложите подборт и обтачку горловины спинки лицевыми сторонами внутрь. Уравняйте срезы борта. Сколите, приметайте. Притачайте, шириной шва 10 мм. Приутюжьте и заутюжьте в сторону подборта.

Сложите подборт и обтачку горловины спинки с воротником лицевыми сторонами внутрь. Уравняйте срезы, совмещая контрольные точки. Сколите, приметайте. Притачайте, шириной шва 10 мм. Приутюжьте.



21. Сложите подборт и низ изделия передней детали лицевыми сторонами внутрь. Уравняйте срез низа изделия по линии припуска подкладывая к нему подборт. Как показано на фото.

Лишнюю ткань с подборта обрежьте. Сколите, приметайте. Притачайте, шириной шва 10 мм. Приутюжьте и заутюжьте в вверх.



22. Открытую застежку-молнию наложите лицевой стороной на лицевую сторону изделия вдоль одного края разреза. Уравняйте срез изделия с молнией. Приметайте. Закройте застежку-молнию.



23. Вторую часть закрытой застежки-молнии наложите лицевой стороной на лицевую сторону изделия вдоль одного края разреза. Уравняйте срез изделия с молнией, совмещая срезы горловины и низа изделия. Приметайте.



24. Наложите подборт на молнию. Уравняйте срезы изделия с молнией, сколите, сметайте, стачайте шириной шва 10 мм. Приутюжьте.



25. Закройте молнию.  
Приутюжьте. Выправите  
вдоль молнии по шву .  
Выметайте края.



26. Обметайте срезы кулиски  
со всех сторон.



27. Наметьте место установки люверса. Сделайте отверстие чуть меньше размера люверса. Вставьте основную часть люверса с лицевой стороны. Положите люверс на матрицу в пресс. С изнаночной стороны наложите вторую часть люверса. Плавно, но с усилием, нажмите на рычаг установщика.



27. Сколите, приметайте кулиску с изнаночной стороны изделия. Совмещая линии на кулиске с линиями расположения на изделии.



28. Притачайте по меткам кулиску на лицевой стороне изделия.



29. Вставьте резинку в один стоппер. Как показано на фото.





30. Проденьте резинку в кулиску. Вставьте резинку во второй стоппер. Закрепите резинку. Протяните резинку внутрь кулиски.



31. Проложите отстрочку по всей длине молнии на 1-2 мм от сгиба. Приутюжьте.



32. Обработайте рукав швом вподгибку с открытым срезом. Проложите строчку на 25 мм от сгиба, оставив отверстие 2-3 см.



33. В отверстие с помощью английской булавки проденьте резинку, шириной 25 мм.

Концы резинки наложите друг на друга закрепите машинной строчкой, сделав ход туда обратно два-три раза, стежком 2 - 2,5 мм.



34. Застрочите незакрытое отверстие. Распределите сборку равномерно по всей длине.



35. Наметьте место установки кнопки на клапане. Сделайте отверстие чуть меньше размера люверса. Вставьте основную часть люверса с лицевой стороны. Положите кнопку на матрицу в пресс. С изнаночной стороны наложите вторую часть верха кнопки. Плавно, но с усилием, нажмите на рычаг установщика.



36. Обрисуйте нижнюю часть верхней кнопки мелом и закройте клапан. Наметьте место установки второй части кнопки. Сделайте отверстие чуть меньше размера кнопки. Вставьте нижнюю часть кнопки с изнаночной стороны. Положите кнопку на матрицу в пресс. С лицевой стороны наложите вторую часть кнопки. Плавно, но с усилием, нажмите на рычаг установщика.



37. Сложите лицевыми сторонами внутрь детали переда и спинки подкладки. Уравняйте плечевые срезы, сколите, стачайте шириной шва 10 мм. Обметайте внешние края на трехниточном оверлоке. Приутюжьте и заутюжьте в сторону спинки.



38. Сложите рукав с проймой изделия лицевыми сторонами внутрь. Уравняйте срезы, совмещая контрольные метки, стачайте шириной шва 10 мм. Обметайте и приутюжьте.



39. Сложите рукав с изделием лицевыми сторонами внутрь. Уравняйте срез проймы. Сколите, сметайте. Стачайте, шириной шва 10 мм, Обметайте и приутюжьте.



40. Сложите лицевыми сторонами внутрь основную деталь куртки и подкладку. Уравняйте срезы подбортов и подкладки, сколите, сметайте, стачайте шириной шва 10 мм. Обметайте внешние края на трехниточном оверлоке. Приутюжьте.



41. Совместите шов рукава основной детали и шов рукава подкладки.



42. Сложите лицевыми сторонами внутрь основную деталь рукава и подкладку. Уравняйте срезы. Сколите, сметайте, стачайте шириной шва 10 мм по кругу. Обметайте. Приутюжьте.



Вид рукава изнаночной стороны.



43. Выверните лицевыми сторонами внутрь основную деталь куртки и подкладку. Уравняйте нижний срез основной детали с припуском низа подкладки. Сколите, сметайте, стачайте шириной шва 10 мм, обрежьте лишнюю ткань подкладки. Обметайте срез, оставив отверстие 11-13 см. Приутюжьте.



44. Закройте отверстие потайным ручным швом. Приутюжьте.





45. Проложите отстрочку 3 см по низу изделия.



46. Проведите окончательную ВТО (влажно-тепловую обработку) изделия.

Ветровка «Вики» готова!