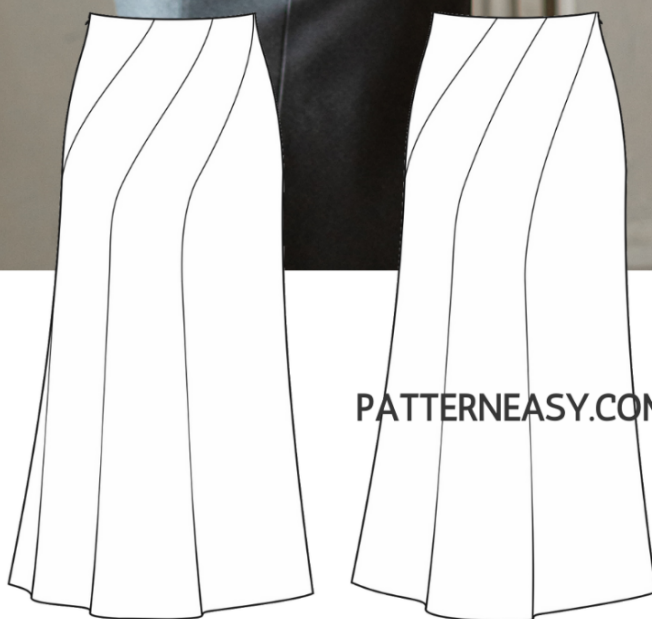




КАК СШИТЬ

ФОТОИНСТРУКЦИЯ



Юбка  
Почерк

PATTERNEASY.COM

Юбка прилегающей силуэтной формы, с рельефами по переднему и заднему полотнищу. Верхний срез обработан обтачкой. В левом боковом шве потайная застежка-молния. Длина изделия миди.

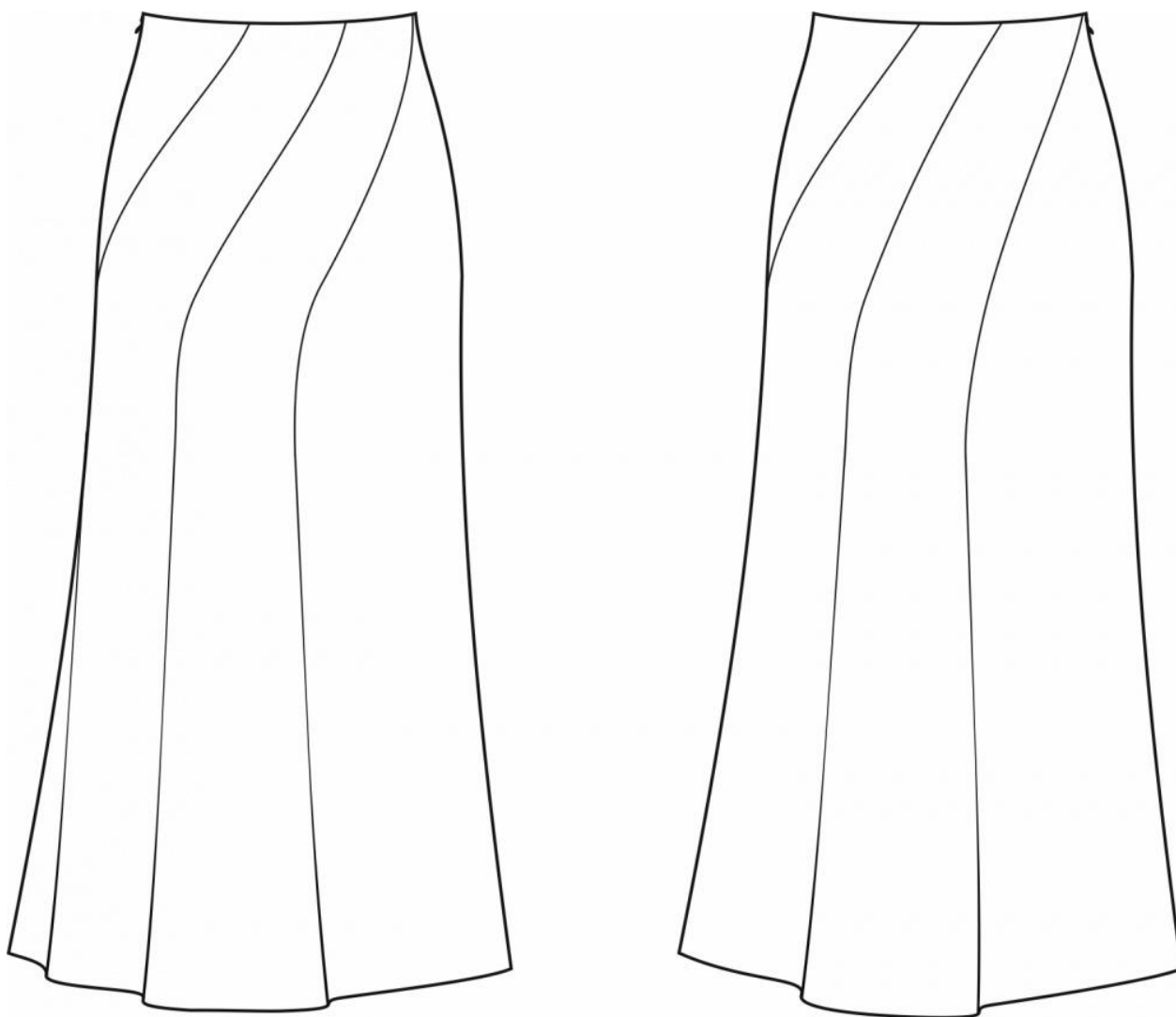
### **Уровень сложности**

Средний.

### **Размеры выкроек**

с 36 по 64. Каждый размер представлен в четырех диапазонах роста для лучшей посадки по фигуре.

### **Технический рисунок**



## Прибавки и припуски

### Конструктивные прибавки:

- к обхвату талии 1 см;
- к обхвату бедер 2 см.

Конструктивные прибавки характеризуют степень (свободу) прилегания изделия по фигуре. Эта величина уже заложена в конструкцию и дается для лучшего представления силуэтной формы.

Выкройка дана уже с припусками на швы, все детали с двойным контуром.

### Величина припусков:

- на соединительные швы — 10 мм;
- на обработку низа — 10 мм.

## Что потребуется

### Оборудование:

- универсальная швейная машина (машинные иглы № 75-85, лапка универсальная);
- оверлок;
- утюг с паром (парогенератор);
- утюжильный стол;
- ручная игла для сметочных работ;
- белые нитки (для сметочных работ) — 1 катушка.

### Материалы

Ткани костюмной, платьевой группы без растяжения или с небольшим растяжением, пластичные, непрозрачные, средней плотности. По волокнистому составу: натуральные (шерсть, хлопок), смесовые (с добавлением синтетических и искусственных волокон, например, шерсть + вискоза, шерсть + полиэстер), синтетические (полиэстер). Вид материала: платьевая шерсть.

На фото изделие сшито из костюмной смесовой ткани (шерсть, вискоза).

## Расход материалов

Расход зависит от ширины ткани, а также от размера и роста выкройки, и варьируется от 1,19 м (самый маленький размер и рост) до 1,81 м (самый большой размер и рост), при ширине ткани не менее 140 см.

Расход дан для однотонного материала. Если вы используете материал в клетку, приобретайте его с запасом, чтобы располагать детали с учетом совмещения рисунка. Также при покупке учитывайте, что материал может дать усадку, поэтому берите с запасом 5%.

### Также потребуется:

- нитки в цвет основного материала — 4 катушки;
- молния потайная — 1 штука;
- клеевая прокладка — от 25 см.

## Как распечатать выкройку

Распечатать выкройку в натуральную величину можно двумя способами: на принтере (формат А4), и на плоттере. Инструкцию по печати выкройки и ответы на частые вопросы смотрите в разделе [FAQ](#).

## Детали и схемы раскладки на ткани

### Спецификация деталей:

1. Правый бочок переда — 1 деталь;
2. Центральная часть переда — 1 деталь;
3. Центральная часть переда — 1 деталь;
4. Левый бочок переда — 1 деталь;
5. Левый бочок спинки — 1 деталь;
6. Центральная часть спинки — 1 деталь;
7. Центральная часть спинки — 1 деталь;
8. Правый бочок спинки — 1 деталь.

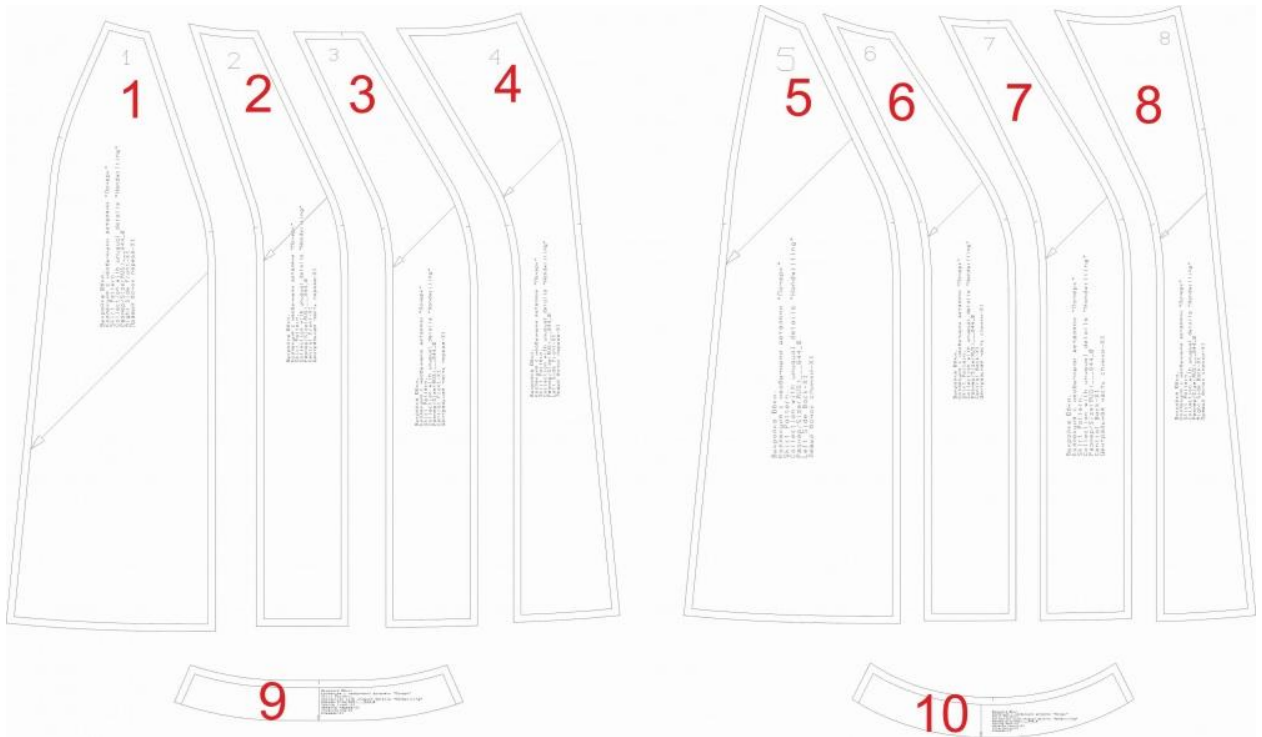


Схема раскладки размер 36/152

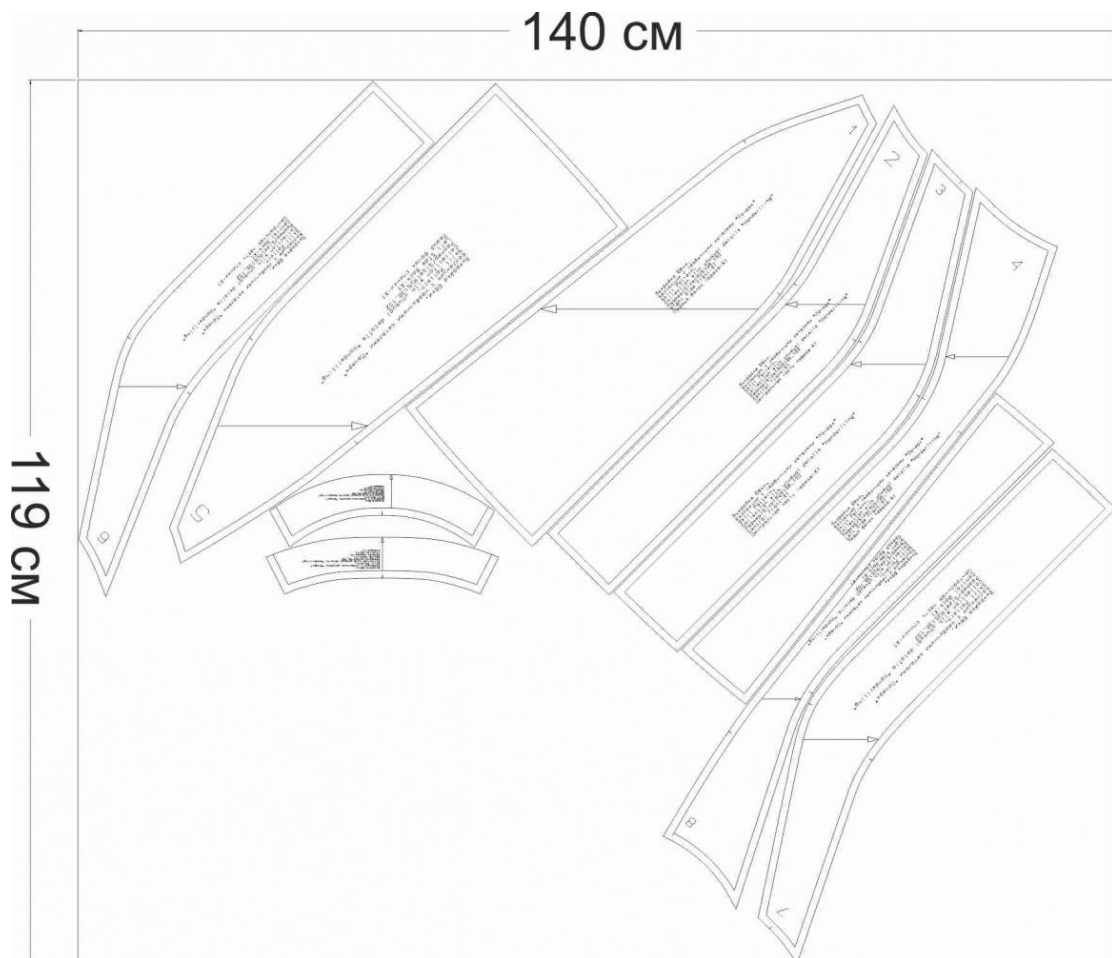
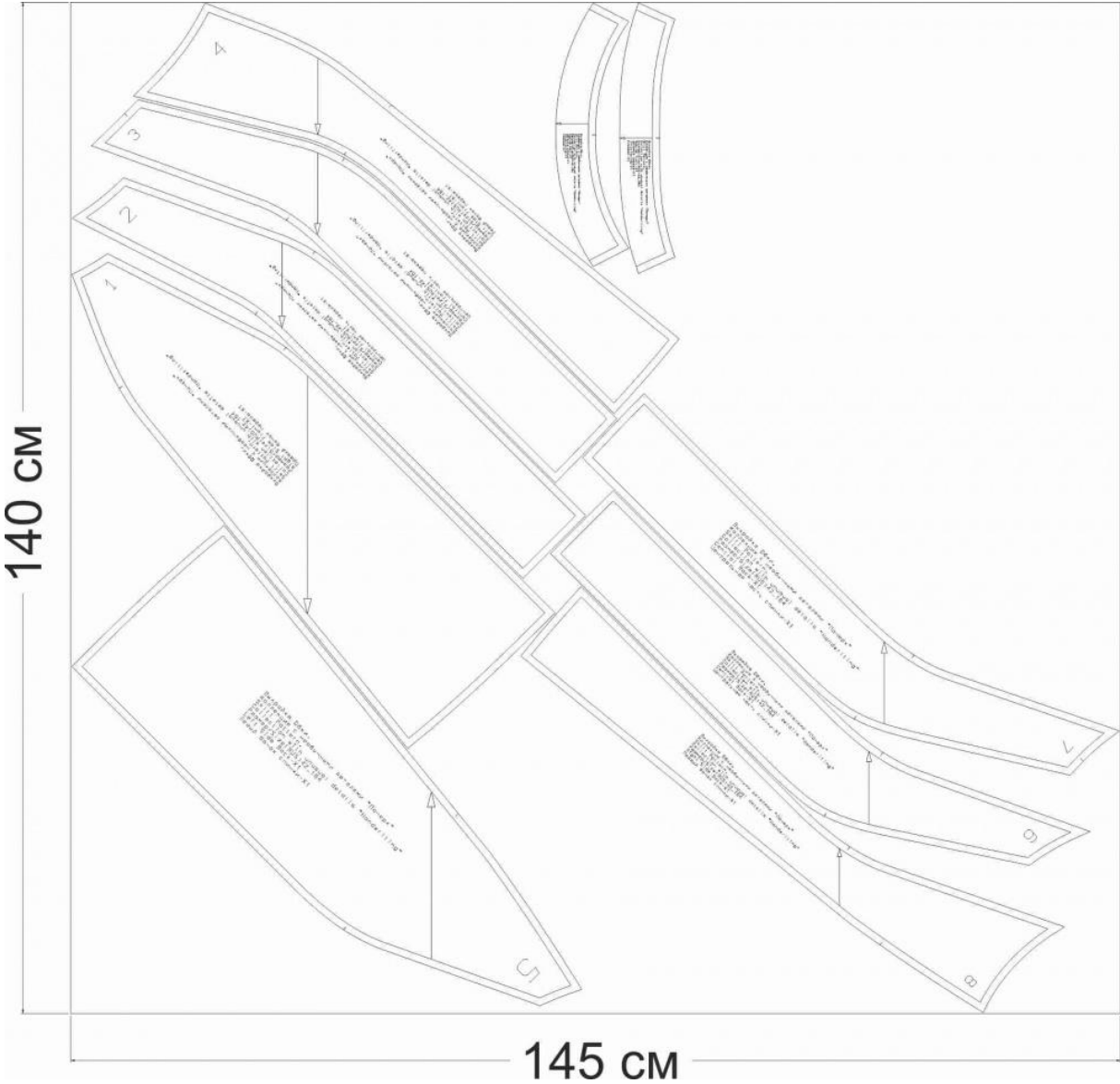
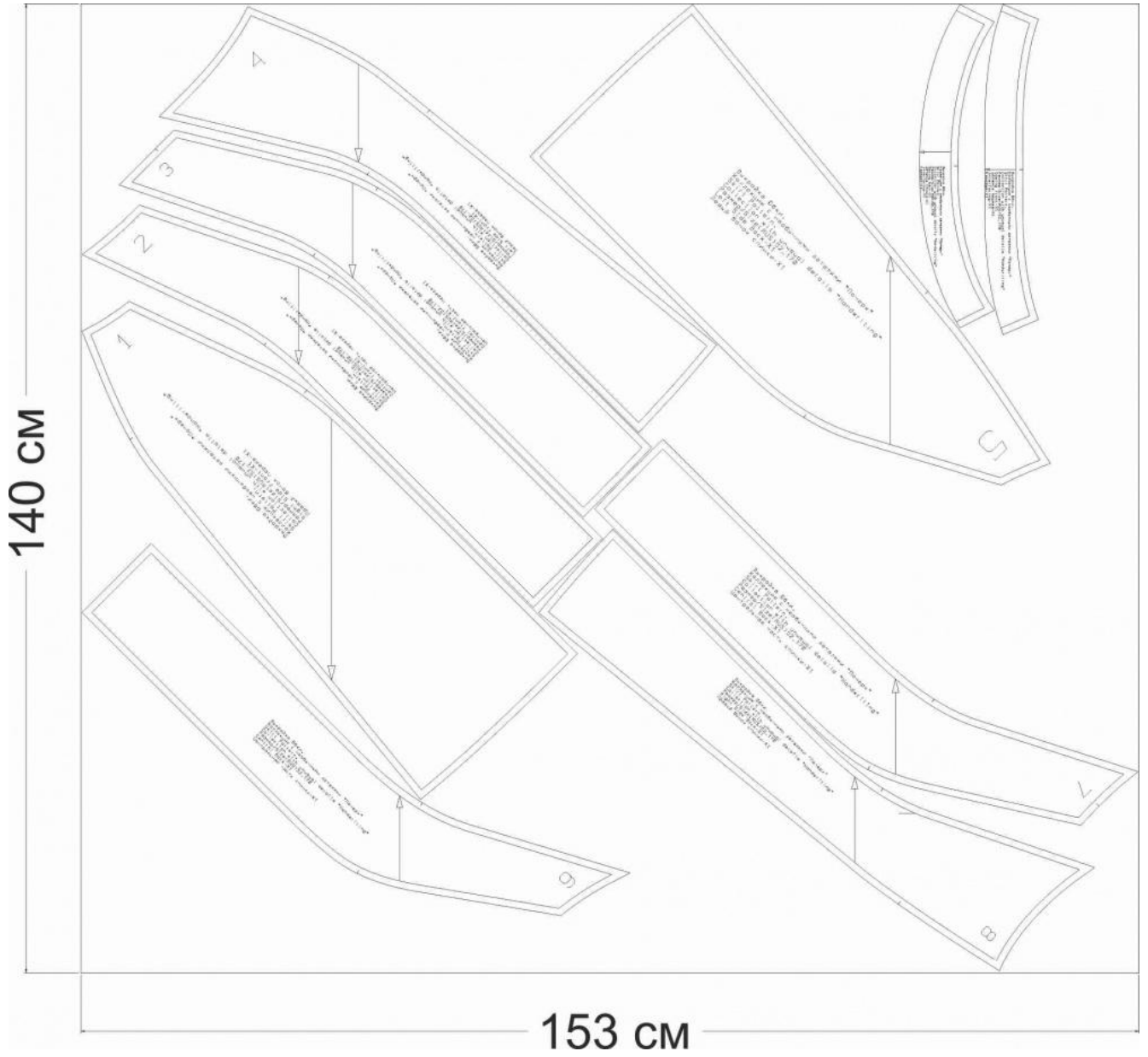


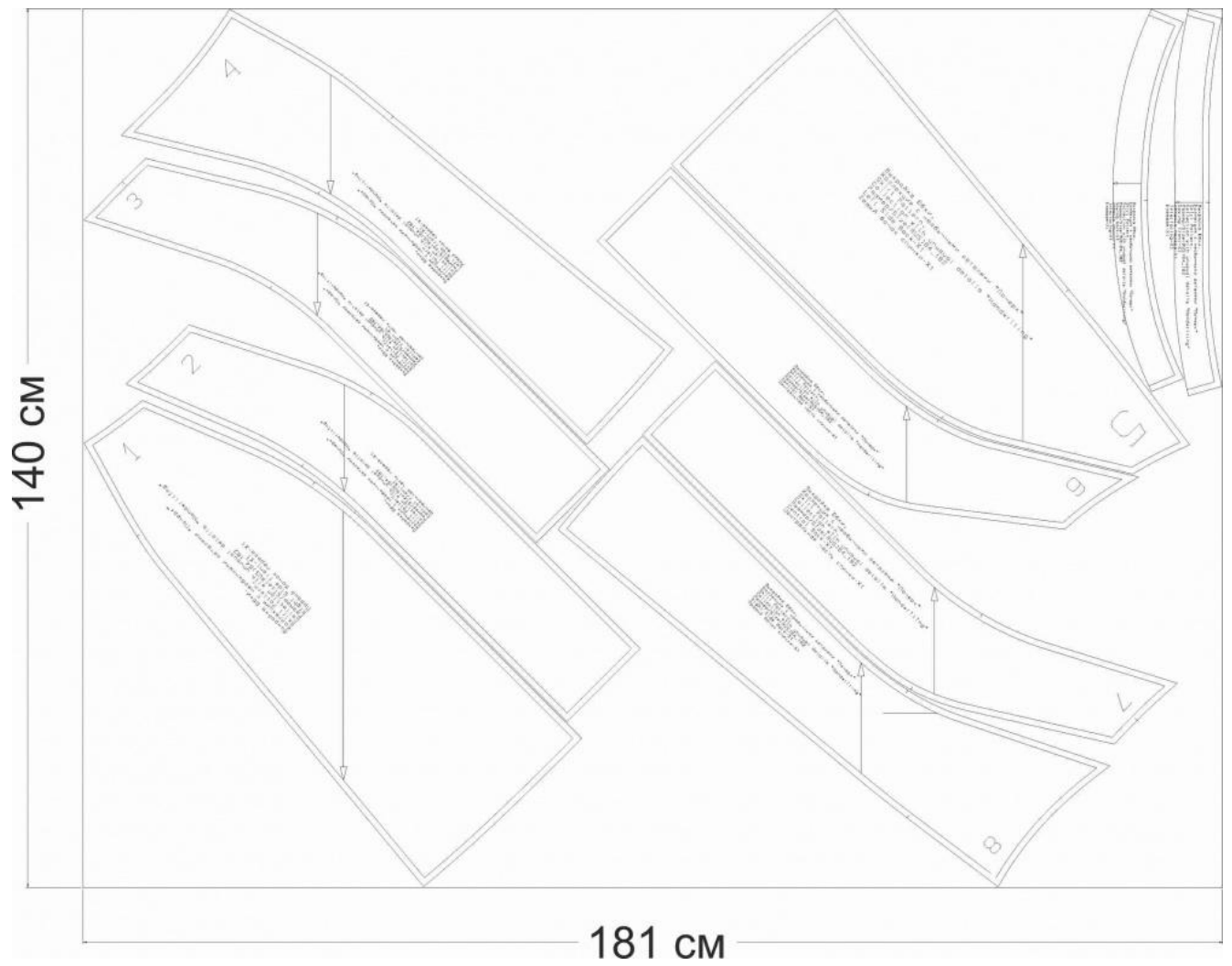
Схема раскладки размер 42/164



# Схема раскладки размер 52/170



# Схема раскладки размер 64/182





## Как сшить юбку «Почерк»



1. Укрепите клеевой прокладкой:

- обтачку переда — 1 деталь;
- обтачку спинки — 1 деталь.



2. Уравняйте рельефные срезы деталей переда (номера деталей 1, 2, 3, 4) сколите, сметайте. Стачайте шириной шва 10 мм. Обметайте и приутюжьте.



3. Уравняйте рельефные срезы деталей спинки (номера деталей 5, 6, 7, 8) сколите, сметайте. Стачайте шириной шва 10 мм. Обметайте и приутюжьте.

Укрепите клеевой прокладкой припуск месторасположения потайной молнии.



4. Лицевыми сторонами внутрь сложите деталь переда и спинки, уравняйте правые боковые срезы, сколите, сметайте. Стачайте шириной шва 10 мм. Обметайте. Приутюжьте и заутюжьте на сторону спинки.

Обметайте левые боковые срезы юбки. Уравняйте срезы от низа до контрольной метки (метка где заканчивается молния), сколите, сметайте. Стачайте шириной шва 10 мм. Приутюжьте и разутюжьте.



5. Притачайте потайную молнию.



Вид со стороны изнанки.



6. Лицевыми сторонами внутрь сложите детали обтачки переда и спинки. Уравняйте правые боковые срезы, сколите, сметайте, стачайте шириной шва 10 мм. Приутюжьте и разутюжьте. Обметайте внешний край обтачки.

Сложите обтачку с изделием. Уравняйте срезы, сколите, совмещая швы. Сметайте, а затем обтачайте, шириной шва 10 мм. Приутюжьте.



7. Припуски настройте на обтачку, прокладывая машинную строчку по лицевой стороне обтачки, от шва 1 мм.



8. Обтачайте обтачкой застежку молнию. Приутюжьте шов. Подрежьте припуски в уголках.



9. Выверните, выправите по шву. Выметайте и приутюжьте.



10. Прикрепите обтачку несколькими стежками, к припускам швов юбки.



11. Обметайте нижний срез юбки. Заметайте на ширину припуска. Закрепите припуск ручным потайным стежком. Приутюжьте.



12. Проведите окончательную ВТО (влажно-тепловую обработку) изделия.

Юбка «Почерк» готова!