



КАК СШИТЬ

ФОТОИНСТРУКЦИЯ



Жакет
Почерк



Жакет приталенного силуэта, однобортный, карманы с втачной листочкой в рамку. Детали переда с нагрудными вытачками и вертикальными рельефными швами. Спинка с плечевыми вытачками и рельефными швами. На линии талии расположены полукольца со съемным поясом. Рукава втачные двухшовные. Застёжка на пришивных кнопках. Жакет на притачной подкладке. Длина изделия до линии бедер.

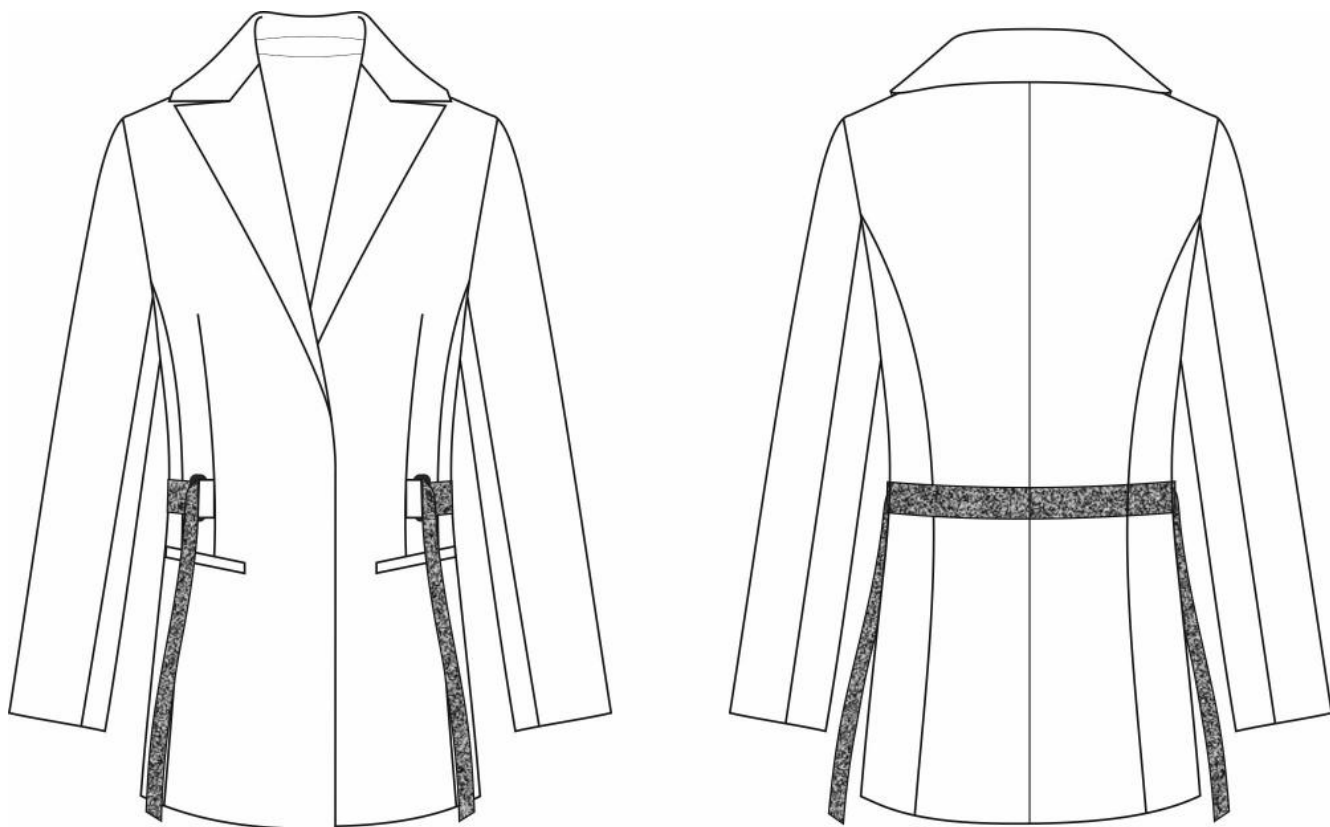
Уровень сложности

Для опытных.

Размеры выкроек

с 36 по 64. Каждый размер представлен в четырех диапазонах роста для лучшей посадки по фигуре.

Технический рисунок



Прибавки и припуски

Конструктивные прибавки:

- к обхвату груди 10 см;
- к обхвату талии 13-16 см;
- к обхвату бедер 10 см.

Конструктивные прибавки характеризуют степень (свободу) прилегания изделия по фигуре. Эта величина уже заложена в конструкцию и дается для лучшего представления силуэтной формы.

Выкройка дана уже с припусками на швы, все детали с двойным контуром. Если вас не устраивает заложенная в выкройку величина припусков, то вы можете вырезать детали по внутреннему контуру и добавить припуски по желанию в процессе раскроя.

Величина припусков:

- на соединительные швы — 10 мм;
- на обработку низа — 40 мм;
- на обработку рукава — 40 мм.

Что потребуется

Оборудование:

- универсальная швейная машина (машинные иглы № 70-80, лапка универсальная);
- оверлок;
- утюг с паром (парогенератор);
- утюжильный стол;
- ручная игла для сметочных работ;
- белые нитки (для сметочных работ) - 1 катушка;
- ручка по ткани.

Материалы

Основной материал: ткани костюмной, костюмно-плательной группы без растяжения или с небольшим растяжением, средней плотности, хорошо держащие форму. По волокнистому составу: натуральные (шерсть, хлопок), смесовые (с добавлением синтетических и искусственных волокон, например, шерсть+вискоза), синтетические (полиэстер). Вид ткани: костюмная ткань, твид, вельвет, джинс.

Подкладочный материал должен соответствовать качеству декорируемого изделия и иметь одинаковые требования относительно усадки и условий ухода. По волокнистому составу: натуральный (хлопок), искусственный (вискоза), смесовый (вискозно-ацетатный, вискоза (хлопок) + полиэстер, вискоза (хлопок) + эластан). Если основной материал имеет растяжение, то и подкладочный материал должен быть эластичным.

Расход материалов

Расход зависит от ширины ткани, а также от размера и роста выкройки, и варьируется от 1,35 м (самый маленький размер и рост) до 2,2 м (самый большой размер и рост), при ширине ткани не менее 140 см.

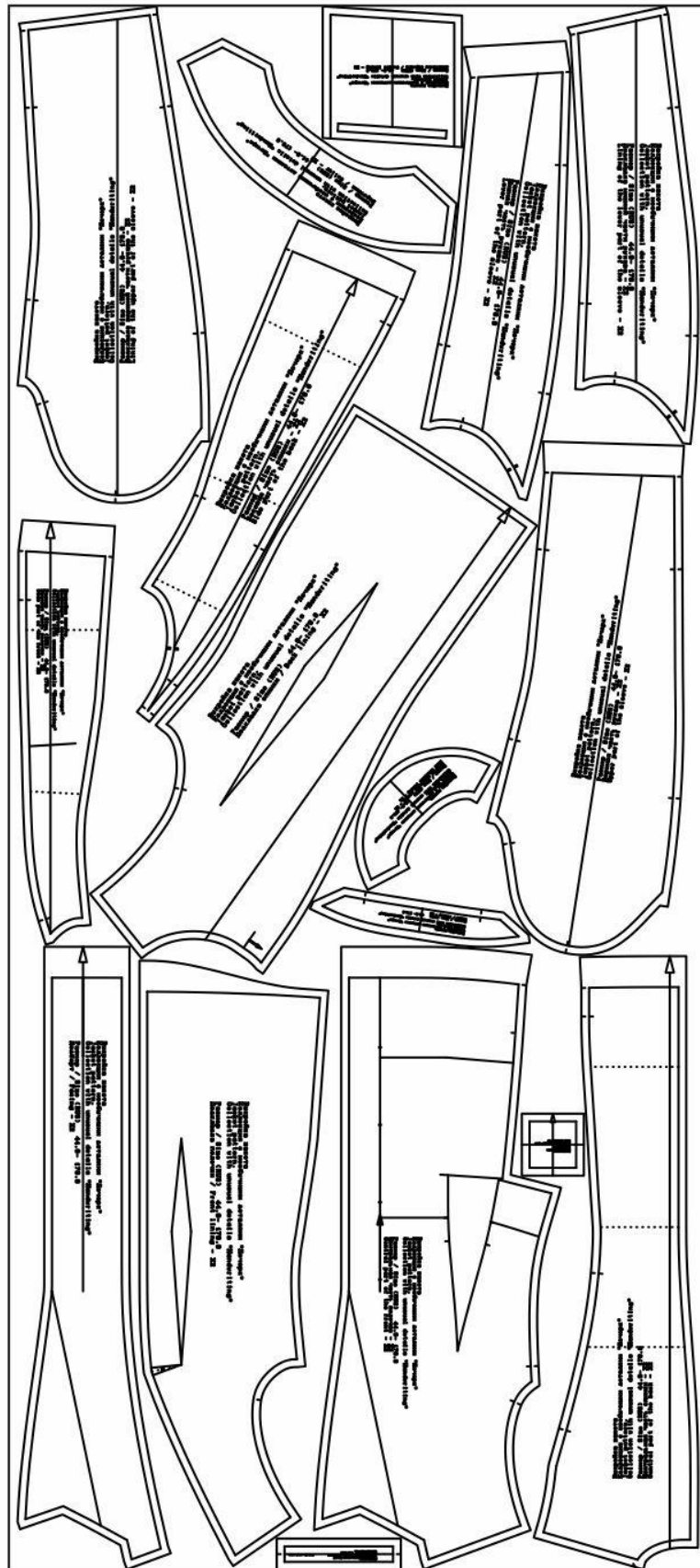
Подкладочного материала потребуется от 95 до 160 см, при ширине ткани не менее 140 см.

Расход дан для однотонного материала. Если вы используете материал в клетку, приобретайте его с запасом, чтобы располагать детали с учетом совмещения рисунка. Также при покупке учитывайте, что материал может дать усадку, поэтому берите с запасом 5%.



Также потребуется:

- нитки в цвет основного материала — 2 катушки;
- клеевая бортовка — от 40 см;
- стропа шириной 3 см — 1,5 м;
- полукольца для пояса шириной 3 см — 2 шт;
- клеевой дублерин — от 80 см (при частичной проклейке) от 1,4 м (при полной проклейке основной ткани);
- кнопки пришивные — 4 шт.

Образец выкройки



Обозначения на выкройке

	Направление долевой нити (эта линия может совпадать с одним из контуров детали)
	Надсечка - контрольный знак для совмещения деталей края: При совмещении деталей надсечки с одинаковым цифровыми или буквенными обозначениями должны совпасть.
СГИБ_ДЕТАЛИ	Линия, вдоль которой нанесена эта надпись является линией симметричного разворачивания детали
4 А 2	Цифрами и буквами обозначены точки совмещения одной или нескольких деталей

Как распечатать

Распечатать выкройку в натуральную величину можно двумя способами: на принтере (формат А4), и на плоттере. Инструкцию по печати выкройки и ответы на частые вопросы смотрите в разделе [FAQ](#).

Детали и схемы раскладки на ткани

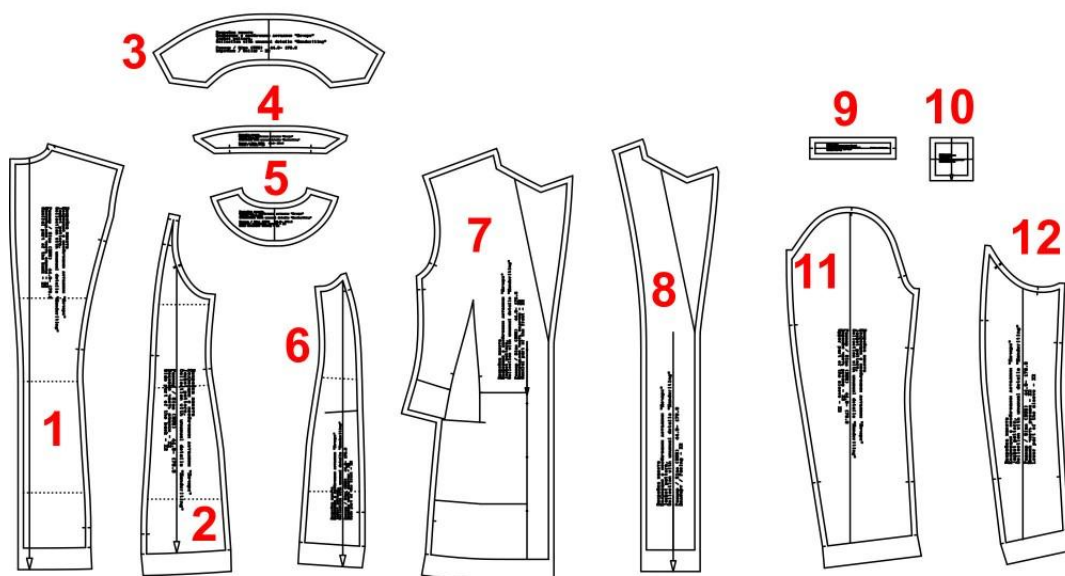
Спецификация деталей из основного материала:

1. Спинка — 2 детали;
2. Бок спинки — 2 детали;
3. Воротник — 2 детали;
4. Стойка — 2 детали;
5. Обтачка горловины спинки — 1 деталь;
6. Бок переда — 2 детали;
7. Центр переда — 2 детали;
8. Подборт — 2 детали;
9. Листочка — 2 детали;
10. Закрепка пряжки — 2 детали;
11. Верх рукава — 2 детали;
12. Низ рукава — 2 детали.

Спецификация деталей из основного материала:

1. Подкладка спинки — 2 детали;
2. Подкладка полочки — 2 детали;
3. Мешковина кармана — 4 детали;
4. Подкладка верха рукава — 2 детали;
5. Подкладка низа рукава — 2 детали.

Детали кроя из основного материала



Детали кроя из подкладочного материала

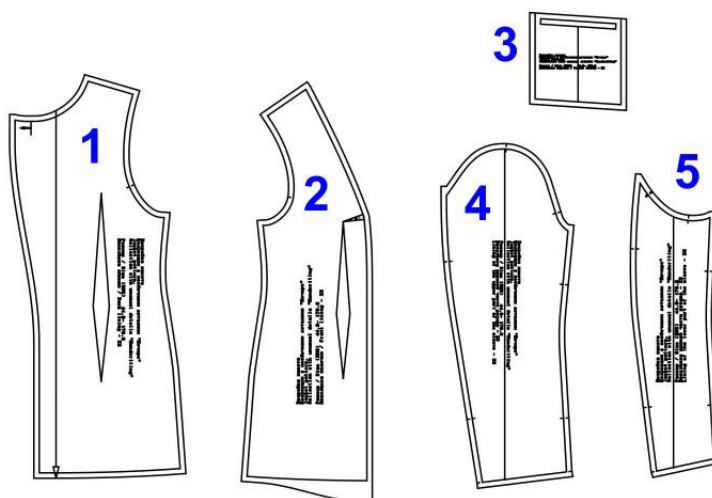
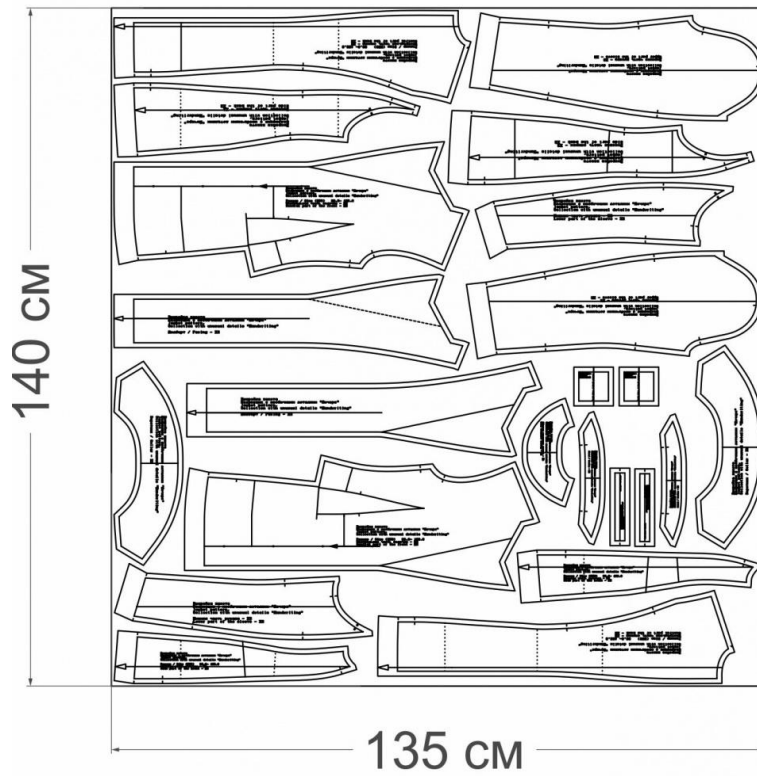


Схема раскладки, размер 36/152

Из основного материала



Из подкладочного материала

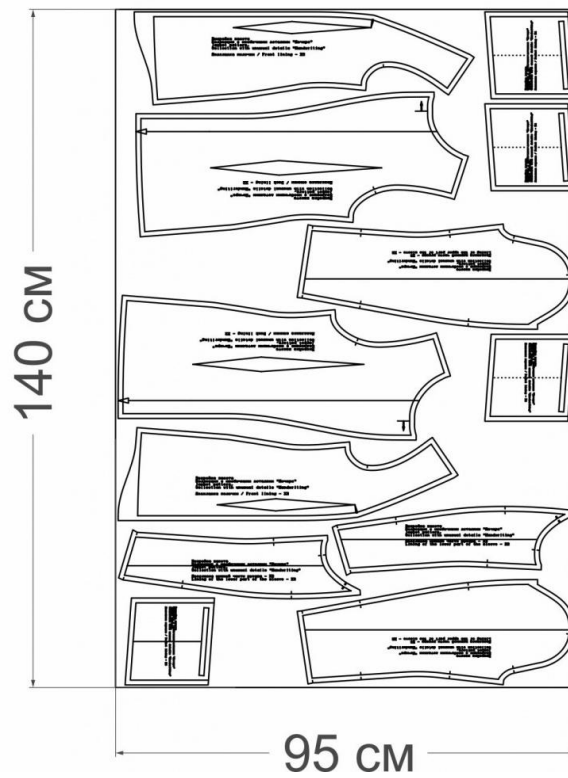
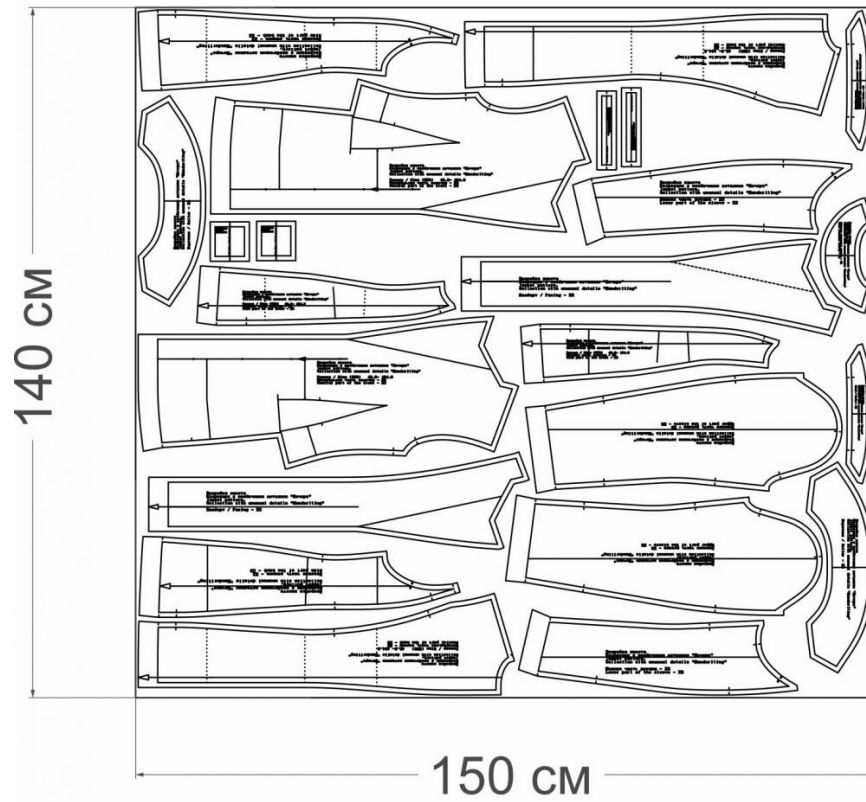


Схема раскладки, размер 42/164

Из основного материала



Из подкладочного материала

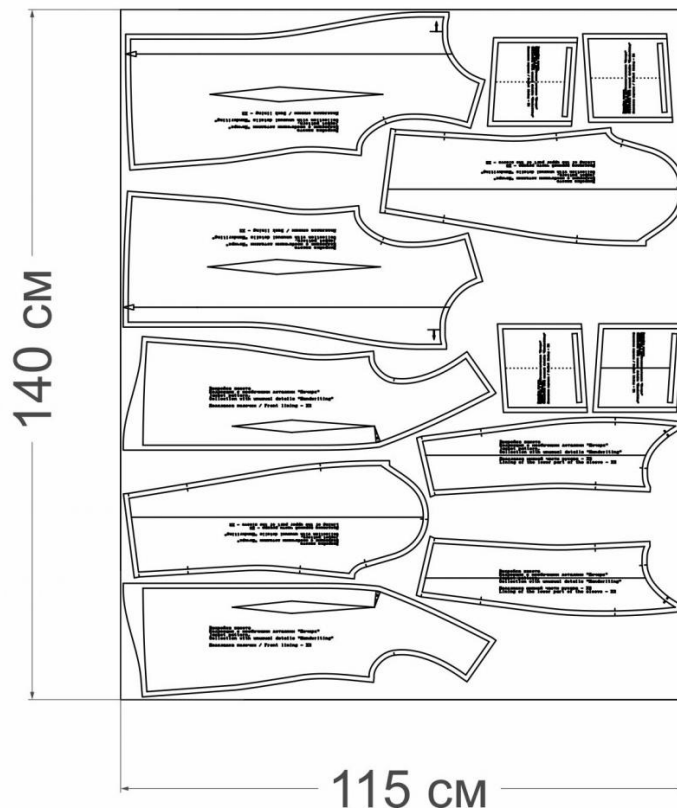
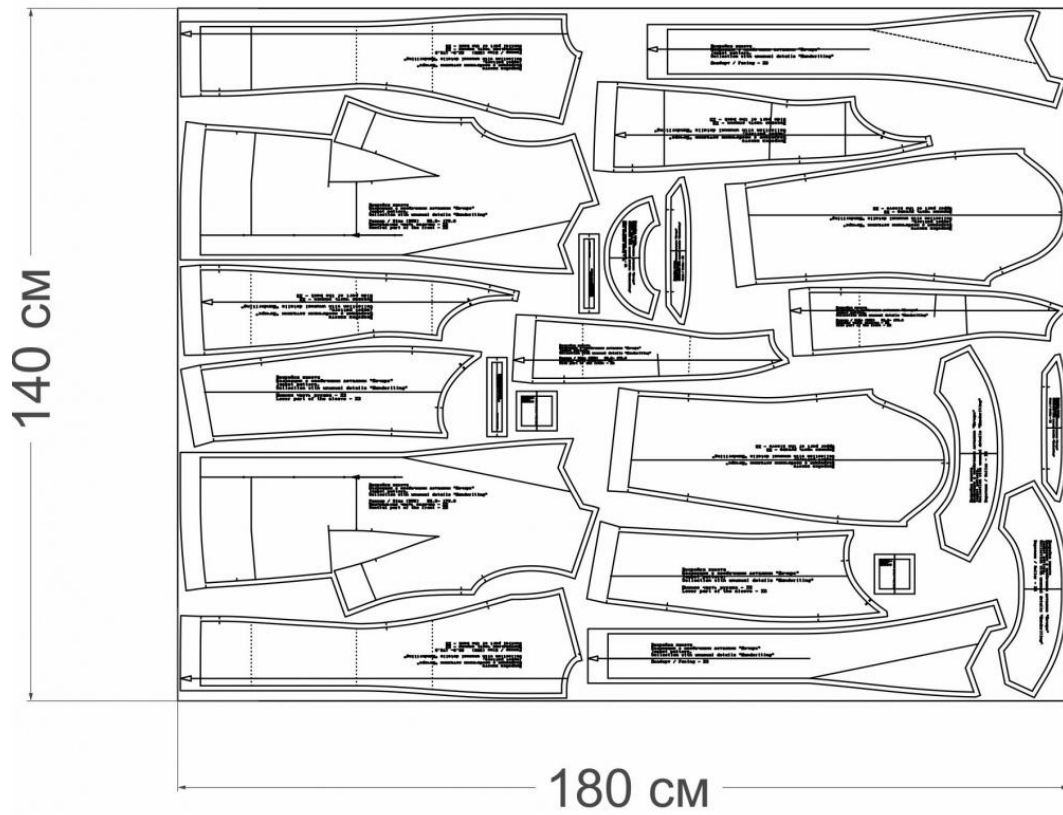


Схема раскладки, размер 52/170

Из основного материала



Из подкладочного материала

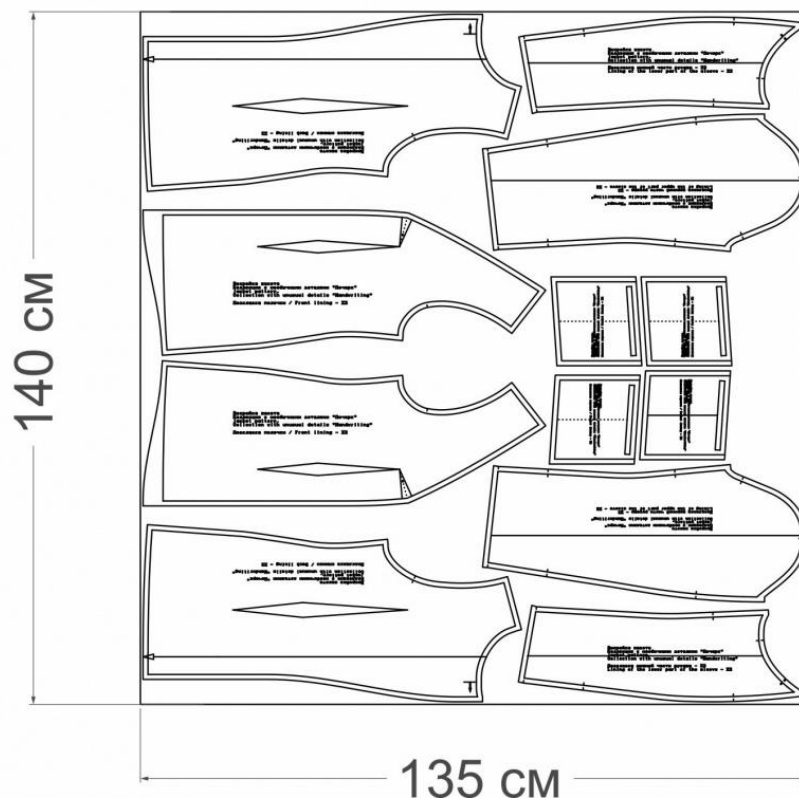
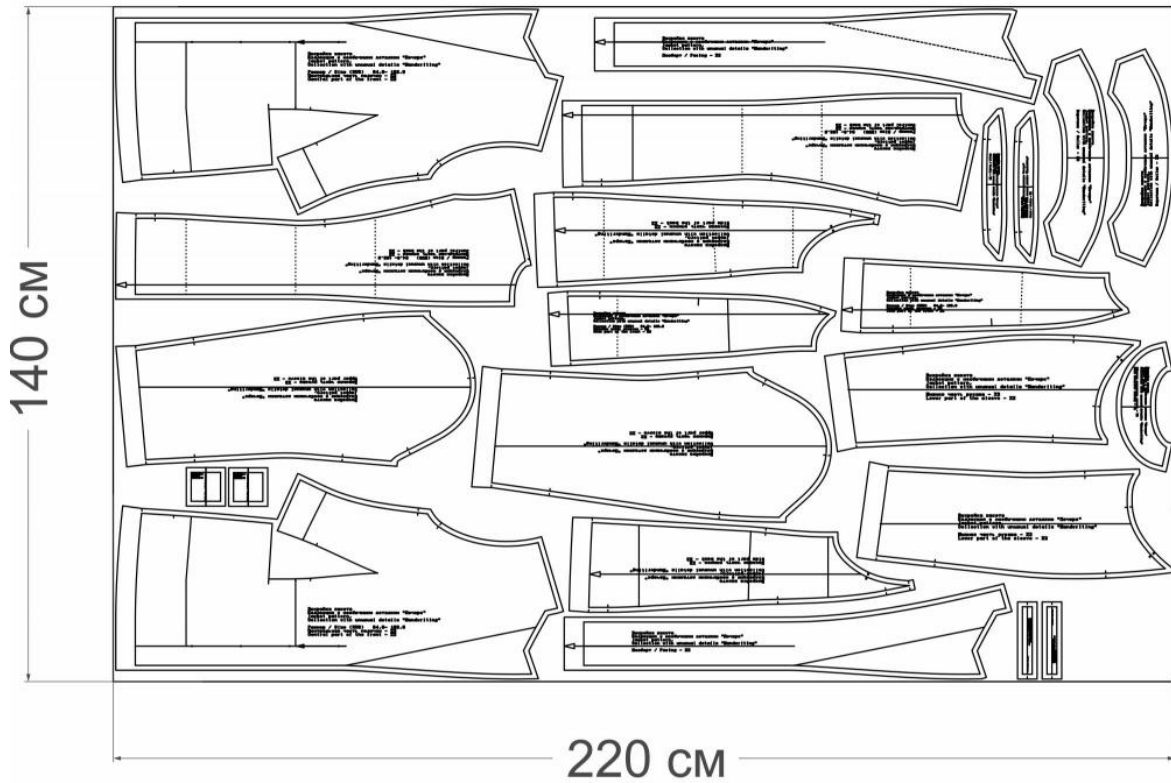
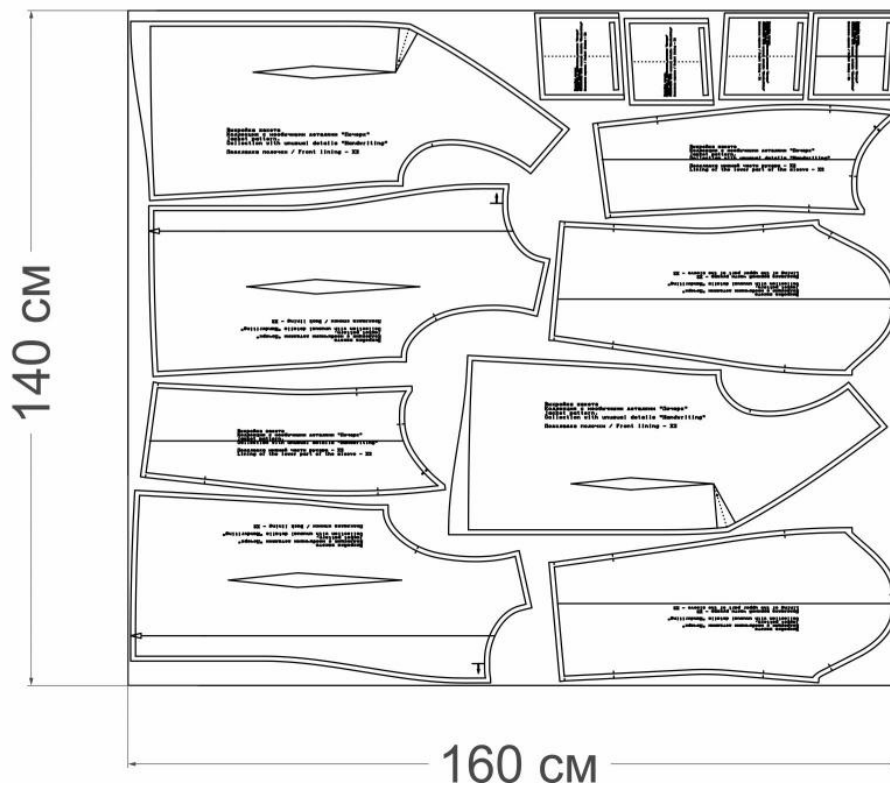


Схема раскладки, размер 64/182

Из основного материала



Из подкладочного материала



Как сшить жакет «Почерк»

Подготовительные работы

Если у вас тонкая костюмная ткань полностью продублируйте все детали жакета клеевой прокладкой.

Если ткань средней плотности продублируйте только детали: подборт (2 детали), стойку (2 детали), воротник (2 детали), обтачку горловины спинки (1 деталь).

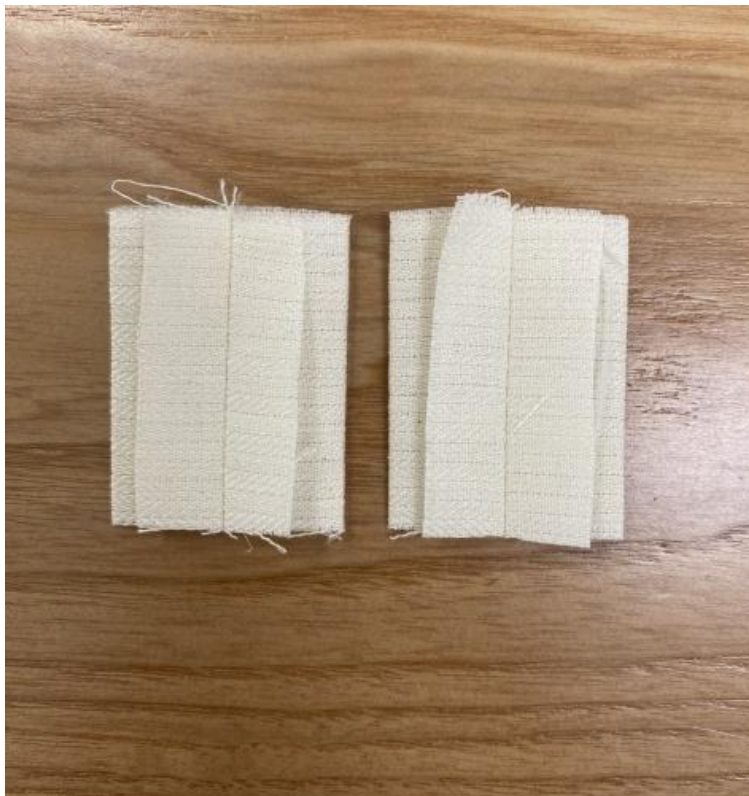
Перенесите с выкройки на перед линии полузаноса, перегиба лацкана, расположение накладного кармана. На всех деталях перенесите линию низа изделия и контрольные метки на рукавах и пройме изделия.



1. Положите на бортовку детали выкройки центр переда и бок переда. Загните место. Совместите детали. Загните выкройку переда по линии полузаноса. К плечевому шву добавьте вверх 3 см со стороны оката и 2 см со стороны горловины, соедините линии. От вершины вытачки отметьте 7 см, поставьте метки с обеих сторон. Обрисуйте выкройку ручкой по ткани. Как показано на фото. Уберите выкройку.



2. Соедините линии по низу изделия. Начиная с нижней части полузанося, затем соединяя метки вытачек и доводя линию до низа оката. Вырежьте детали бортовки и вытачки.



3. Сложите детали закрепки пряжки лицевой стороной во внутрь. Сколите стачайте шириной шва 10 мм. Припуски разутюжьте. выверните детали на лицевую сторону. Шов положите ровно посередине изделия. Приутюжьте.



4. В пряжку вставьте деталь закрепки пряжки, так чтобы шов остался внутри изделия. Сколите сметайте.



5. Сколите, сметайте нагрудные вытачки. Вырежьте по косой две детали 1,5 см x 3 см. Вставьте пряжку в вытачку, ориентируясь на контрольные метки.



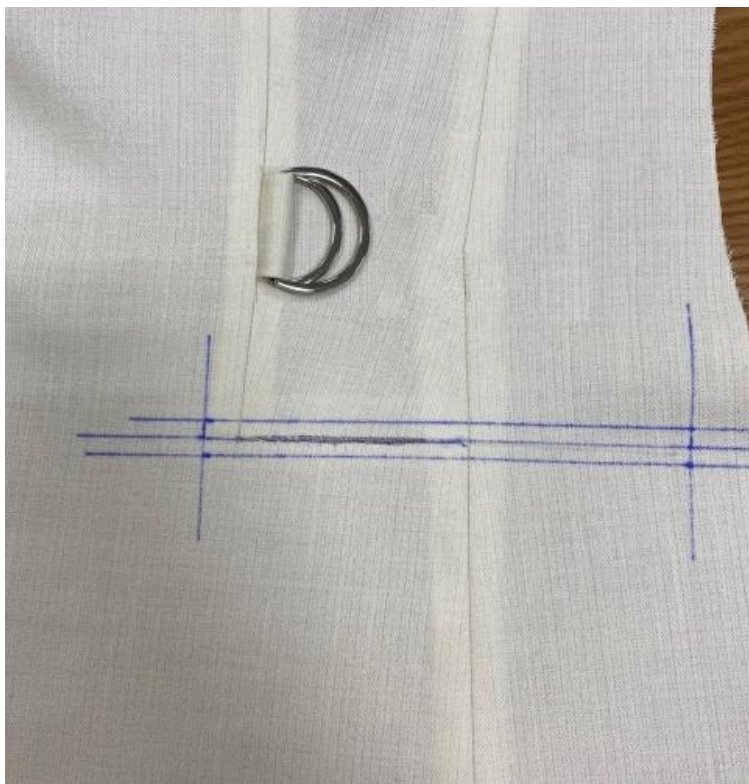
6. Положите под начало вытачки выкроенную деталь по косой, отступив от вершины 1,5 см. Чтоб линия стачивания была примерно посередине детали по косой. Стачайте вытачку начиная с детали по косой, затем заходя на вершину вытачки и стачиваем до конца.



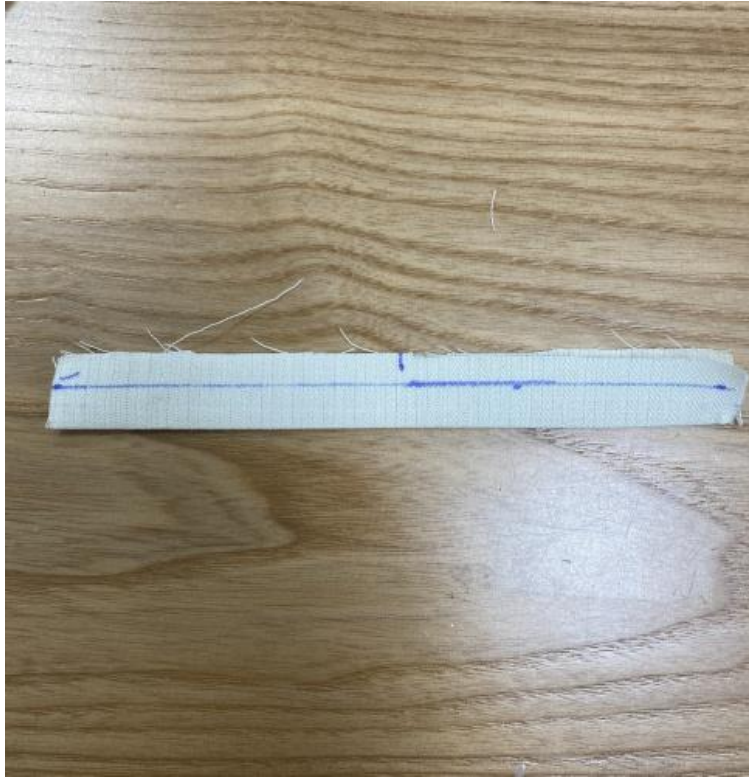
7. Разрежьте вытачку пополам до детали по косой. Сделайте рассечку вытачки со стороны бочка. Разутюжьте припуски. Заклейте клеевым дублирином вход в карман.



8. Сложите детали центра переда и бок переда лицевыми сторонами внутрь. Уравняйте боковые срезы совмещая контрольные метки. Сколите, сметайте, стачайте, шириной шва 10 мм. Приутюжьте и разутюжьте припуски.



9. С лицевой стороны начертите рамку входа в карман. Линии проводите длинные, для удобства совмещения деталей. Перенесите с лекала метку вход в карман, отступите вверх 5 мм, с обеих сторон кармана, соедините метки линией. Отступите вниз 5 мм, с обеих сторон кармана, соедините метки линией. Проведите параллельные линии входа в карман. Как показано на фото.

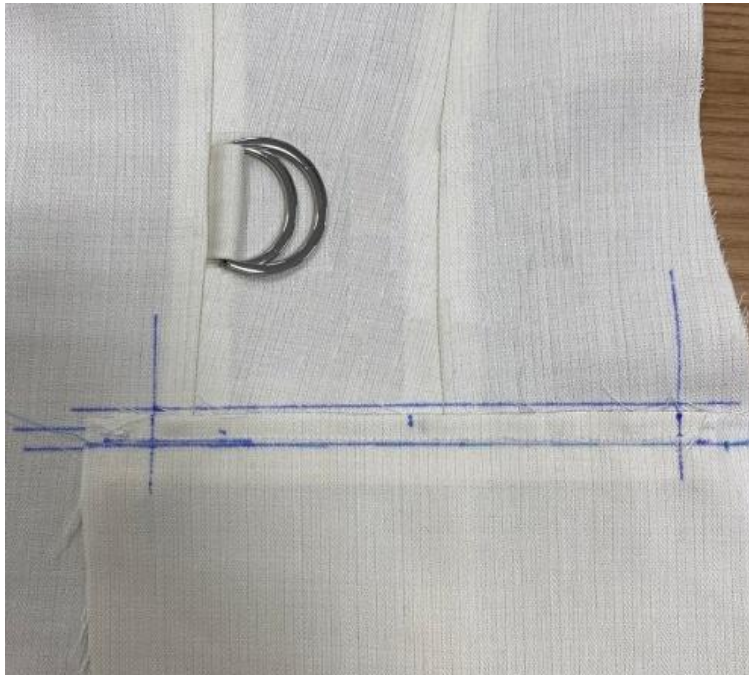


10. Детали листочки сложите пополам изнаночной стороной вовнутрь изделия. Приутюжьте. От линии сгиба отступите 1 см с каждой стороны. Соедините метки линией. Наметьте середину листочки.

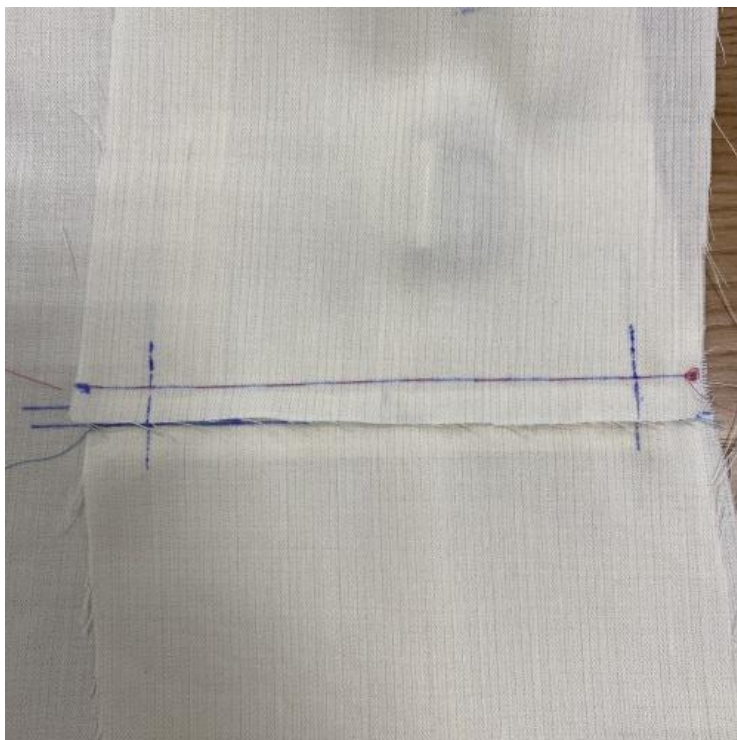


11. На лицевой стороне всех деталей мешковины кармана отступите от верхнего среза вниз 1 см с каждой стороны. Соедините метки линией. Наметьте середину мешковины кармана.

Лицевыми сторонами вовнутрь соедините листочку с мешковиной кармана совмещая линии и середину метки. Сколите, сметайте ровно по линии метки, стачайте шириной шва 4-5 мм от среза.



12. Совместите лицевыми сторонами вовнутрь детали мешковины кармана и листочки с деталью переда. Совместите нижнюю линию рамки с линией на кармане. Сколите, сметайте ровно по линии метки. Стачайте ровно по намеченной линии начиная строго с одной параллельной линии и заканчивая до второй параллельной линии.

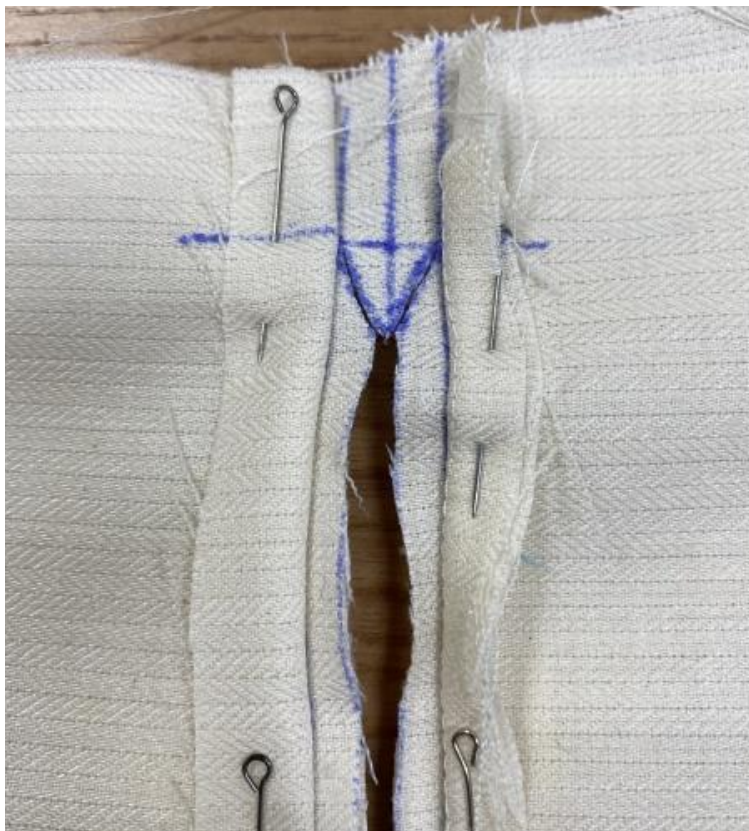


13. Совместите лицевыми сторонами вовнутрь детали мешковины кармана с деталью переда. Совместите верхнюю линию рамки с линией на кармане. Сколите, сметайте ровно по линии метки. Проведите параллельные линии входа в карман. Стачайте ровно по намеченной линии начиная строго с одной параллельной линии и заканчивая до второй параллельной линии.

Со стороны изнанки проверьте качество строчек: они должны быть параллельными, начинаться и заканчиваться на одном уровне, расстояние между ними равно 1 см.



14. Разрежьте вход в карман посередине между строчками, сначала в одну сторону, а затем в другую. Не доходя до концов кармана на 1 см.



15. Разрежьте карман наклонно к строчкам, не доходя до них 1 мм.



16. Выверните срезы обтачек и листочки через прорезь кармана. Сгибы обтачки и листочки сметайте в стык, крестообразным швом. Приутюжьте.



17. Выровняйте концы кармана. Закрепите концы двойной обратной строчкой по основанию разрезанных углов. Готовый карман приутюжьте.



18. Выровняйте мешковины кармана. Сколите срезы мешковины. Сметайте, стачайте, шириной шва 10 мм. Приутюжьте. Лишнюю ткань обрежьте.



19. С изнаночной стороны положите деталь бортовки. Приклейте бортовку не доходя до плечевых срезов 3-4 см. Приутюжьте детали.



20. Сложите лицевыми сторонами внутрь детали переда и бочка спинки. Уравняйте боковые срезы совмещая контрольные метки. Сколите, сметайте. Стачайте, шириной шва 10 мм. Приутюжьте и разутюжьте припуски.



21. Сложите лицевыми сторонами внутрь детали центра спинки. Уравняйте боковые срезы совмещая контрольные метки. Сколите, сметайте. Стачайте, шириной шва 10 мм. Приутюжьте и разутюжьте припуски.



22. Сложите лицевыми сторонами внутрь детали центра спинки и детали переда. Уравняйте боковые срезы совмещая контрольные метки. Сколите, сметайте. Стачайте, шириной шва 10 мм. Приутюжьте и разутюжьте припуски.



23. Сложите перед и спинку лицевыми сторонами внутрь. Уравняйте плечевые срезы. Сколите, сметайте. Стачайте, шириной шва 10 мм. Приутюжьте и разутюжьте припуски. Приклейте остаток бортовки поверх плечевого шва.



24. Сложите детали верха и низа рукава лицевыми сторонами внутрь. Уравняйте боковые срезы. Сколите, сметайте. Стачайте, шириной шва 10 мм. Приутюжьте и разутюжьте припуски.



25. Сложите рукав лицевыми сторонами внутрь. Уравняйте срезы. Сколите, сметайте. Стачайте, шириной шва 10 мм. Приутюжьте и разутюжьте припуски.



26. Сложите стойку и воротник лицевыми сторонами внутрь. Уравняйте срезы. Сколите, сметайте. Стачайте, шириной шва 10 мм. Приутюжьте и разутюжьте припуски.



27. Сложите стойку с воротником лицевыми сторонами внутрь. Уравняйте срезы. Сколите, сметайте. Стачайте, шириной шва 10 мм как показано на фото. Приутюжьте. В уголках срежьте припуск наискосок не доходя до шва 2 мм для лучшего выправления.

Выверните, выправите по шву. Выметайте край, образуя кант со стороны верхнего воротника, т.е. шов должен заходить (на 1 мм) на нижний воротник. Приутюжьте.



28. Сложите воротник с горловиной изделия лицевыми сторонами внутрь. Вколите, совмещая контрольные метки. Сметайте, втачайте, шириной шва 10 мм совмещая контрольные метки. Приутюжьте. Сделайте рассечки припусков на скругления на горловины спинки.



29. Сложите обтачку горловины спинки с подбортами лицевыми сторонами внутрь. Уравняйте плечевые срезы. Сколите, сметайте. Стачайте, шириной шва 10 мм. Приутюжьте и разутюжьте.



30. Сложите подборт с бортом переда лицевыми сторонами внутрь. Уравняйте срезы. Сколите, сметайте. Обтачайте, шириной шва 10 мм.



31. На месте точки уступа лацкана поставьте рассечку, не доходя до шва 1 мм. В уголках срежьте припуск наискосок для лучшего выправления.



32. Выверните, выправите по шву. Край борта выметайте. Следите за ровностью канта. На участке лацкана кант образуется из подборта, т.е. шов должен заходить (на 1 мм) на деталь переда.

На участке борта кант образуется из детали переда, т.е. шов должен заходить (на 1 мм) на подборт. Приутюжьте.

Уголки воротника и подборта сметайте встык, крестообразным швом. Приутюжьте.



33. Сложите низ подборта и низ изделия лицевыми сторонами внутрь. Уравняйте срезы. Сколите, сметайте. Стачайте, шириной шва 40 мм, не доходя до конца 1 см. Приутюжьте.



34. Срежьте ткань с подборта и в углу изделия.



35. Выверните, выправите по шву. Край подборта приметайте потайным ручным стежком.



36. Сделайте надсечку не
доходя до шва 1 мм как
показано на фото.
Приутюжьте.



37. Сколите низ изделия по
припускам. Приутюжьте.



38. Сколите низ рукава по припускам. Приутюжьте.



39. Вложите рукав в пройму изделия лицевыми сторонами внутрь. Уравняйте срезы соединения. Вколите, совмещая контрольные метки. Сделайте рассечку на рельефном шве спинке. Сметайте.



40. Втачайте, шириной шва 10 мм. Приутюжьте и заутюжьте в сторону рукава.



41. Сколите, сметайте, стачайте нагрудные вытачки на подкладке переда.



42. Сколите, сметайте, стачайте вытачку на подкладке спинки.



43. Сложите детали подкладки спинки лицевыми сторонами внутрь. Уравняйте срезы. Сколите, сметайте. Стачайте, шириной шва 10 мм. Срезы обметайте. Приутюжьте.



44. Заложите сверху складку на спинке строго по меткам. Проложите строчку шириной шва 5 мм. Приутюжьте и заутюжьте в сторону складки.



45. Сложите детали подкладки спинки и переда лицевыми сторонами внутрь. Уравняйте срезы. Сколите, сметайте. Стачайте, шириной шва 10 мм. Срезы обметайте. Приутюжьте, заутюжьте в сторону спинки.



46. Сложите перед и спинку подкладки лицевыми сторонами внутрь. Уравняйте плечевые срезы. Сколите, сметайте. Стачайте, шириной шва 10 мм. Обметайте срезы. Приутюжьте и заутюжьте припуски в сторону спинки.



47. Сложите детали подкладки верх и низ рукава лицевыми сторонами внутрь. Уравняйте боковые срезы. Сколите, сметайте. Стачайте, шириной шва 10 мм. Обметайте срезы. Приутюжьте и заутюжьте припуски в сторону нижней части.



48. Сложите детали подкладки рукава лицевыми сторонами внутрь. Уравняйте боковые срезы. Сколите, сметайте. Стачайте, шириной шва 10 мм. Обметайте срезы. Приутюжьте и заутюжьте припуски в сторону нижней части.



49. Вложите рукав подкладки в пройму изделия подкладки лицевыми сторонами внутрь. Уравняйте срезы соединения. Вколите, совмещая контрольные метки. Сметайте. Стачайте, шириной шва 10 мм. Обметайте срезы. Приутюжьте и заутюжьте припуски в сторону рукава.



50. Сложите лицевыми сторонами внутрь жакет и подкладку. Уравняйте срезы, сколите, сметайте совмещая контрольные метки. Начиная с подборта, горловину и подборт. Выверните изделие на лицевую сторону. Померьте изделие. При необходимости вставьте подплечники. Выверните изделие на изнаночную сторону. Пришейте подплечники к припускам плечевого шва и по краю плеча. Обтачайте подкладку с изделием, шириной шва 10 мм. Выверните жакет на лицевую сторону.



51. Сложите лицевыми сторонами внутрь основную деталь рукава и подкладку. Совместите швы рукавов. Уравняйте срезы. Сколите, сметайте, стачайте шириной шва 10 мм по кругу.



52. Выверните лицевыми сторонами внутрь основную деталь жакета и подкладку. Уравняйте нижний срез основной детали с припуском низа подкладки. Сколите, сметайте, стачайте шириной шва 10 мм, оставив отверстие для выворачивания 15-20 см.



53. Выверните изделие на лицевую сторону. Закройте отверстие потайным ручным швом.



54. Перенесите с выкройки линию пришивания кнопок. Отступите от верхней линии 1,5 см. Померьте длину от нарисованной точки до низа изделия, разделите на 4 равных части и прорисуйте.



55. Пришейте кнопки.



56. Проведите
окончательную ВТО
(влажно-тепловую
обработку) изделия.
Распустите все сметки.

Жакет «Почерк» готов!