



КАК СШИТЬ

ФОТОИНСТРУКЦИЯ



Платье  
Почерк

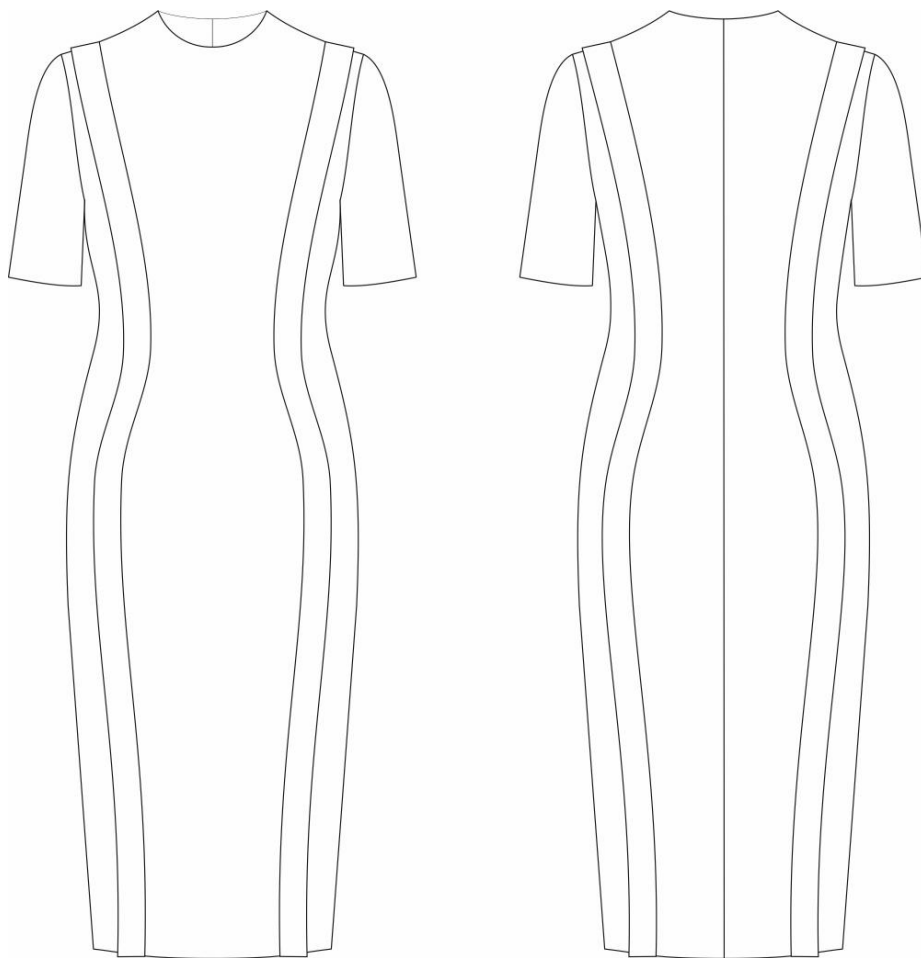
PATTERNEASY.COM

Платье трикотажное прилегающего силуэта с рельефами по переду и спинке. Спинка со средним швом. Горловина обработана обтачкой. Рукав втачной короткий. Длина изделия миди.

### **Уровень сложности**

Простой пошив.

### **Технический рисунок**



### **Прибавки и припуски**

#### **Конструктивные прибавки:**

- к обхвату груди 4 см;
- к обхвату талии 4 см;
- к обхвату бедер 2 см.

Конструктивные прибавки характеризуют степень (свободу) прилегания изделия по фигуре. Эта величина уже заложена в конструкцию и дается для лучшего представления силуэтной формы.

Выкройка дана уже с припусками на швы, все детали с двойным контуром. Если вас не устраивает заложенная в выкройку величина припусков, то вы можете вырезать детали по внутреннему контуру и добавить припуски по желанию в процессе раскроя.

### **Величина припусков:**

- на соединительные швы — 7 мм;
- на обработку низа рукава — 15 мм;
- на обработку низа изделия — 15 мм.

### **Что потребуется**

#### **Оборудование:**

- универсальная швейная машина с функцией обметывания петель (машинные иглы № 80-90, лапка универсальная);
- оверлок;
- утюг с паром (парогенератор);
- утюжильный стол;
- ручная игла для сметочных работ;
- белые нитки (для сметочных работ) — 1 катушка.

#### **Материалы**

Трикотаж плательной группы, гигроскопичный, мягкий, непрозрачный. По волокнистому составу: натуральный (шерсть, хлопок), искусственный (вискоза), смесовый (шерсть + акрил, хлопок + эластан, хлопок + полиэстер, и т.п.), синтетический (полиэстер, полиэстер + эластан). Вид материала: трикотажное полотно, ангора, джерси.

#### **Расход материалов**

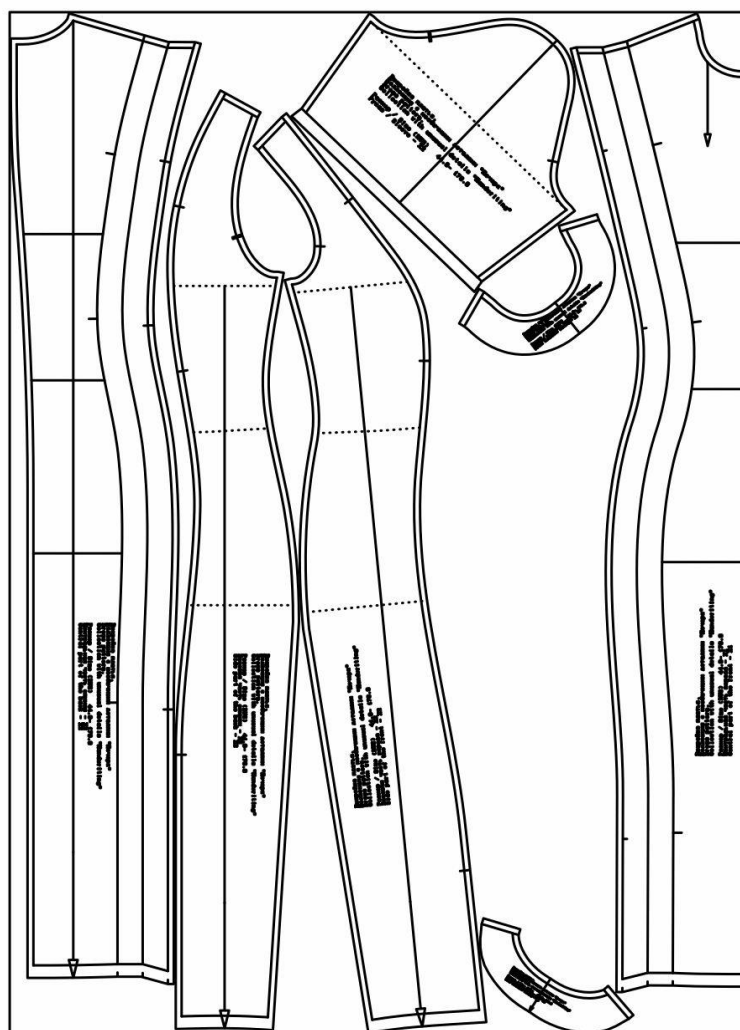
Расход зависит от ширины материала, а также от размера и роста выкройки, и варьируется от 1,3 м (самый маленький размер и рост) до 2,3 м (самый большой размер и рост), при ширине ткани не менее 140 см.

Расход дан для однотонного материала. Если вы используете материал в клетку, приобретайте его с запасом, чтобы располагать детали с учетом совмещения рисунка. Также при покупке учитывайте, что материал может дать усадку, поэтому берите с запасом 5%.

### Также потребуется:

- нитки в цвет основного материала — 4 катушки.

### Образец выкройки



### Как распечатать

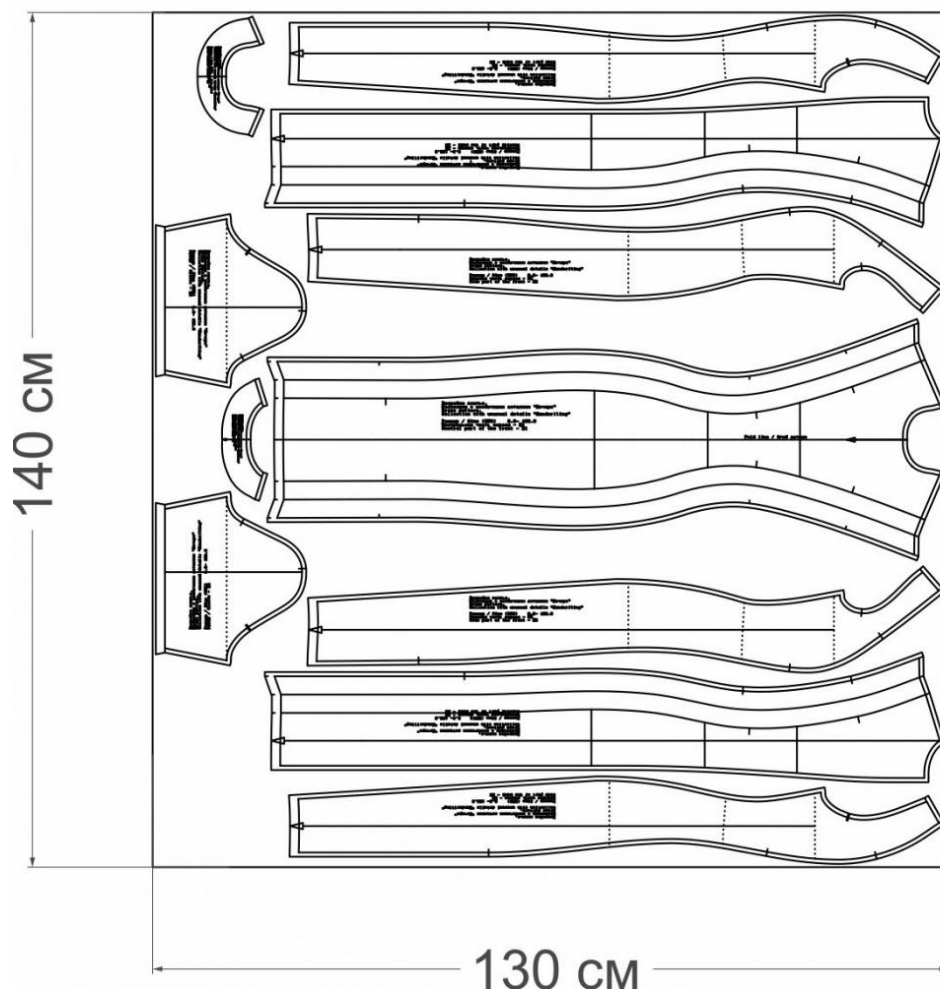
Распечатать выкройку в натуральную величину можно двумя способами: на принтере (формат А4), и на плоттере. Инструкцию по печати выкройки и ответы на частые вопросы смотрите в разделе [FAQ](#).

## Детали и схемы раскладки на ткани

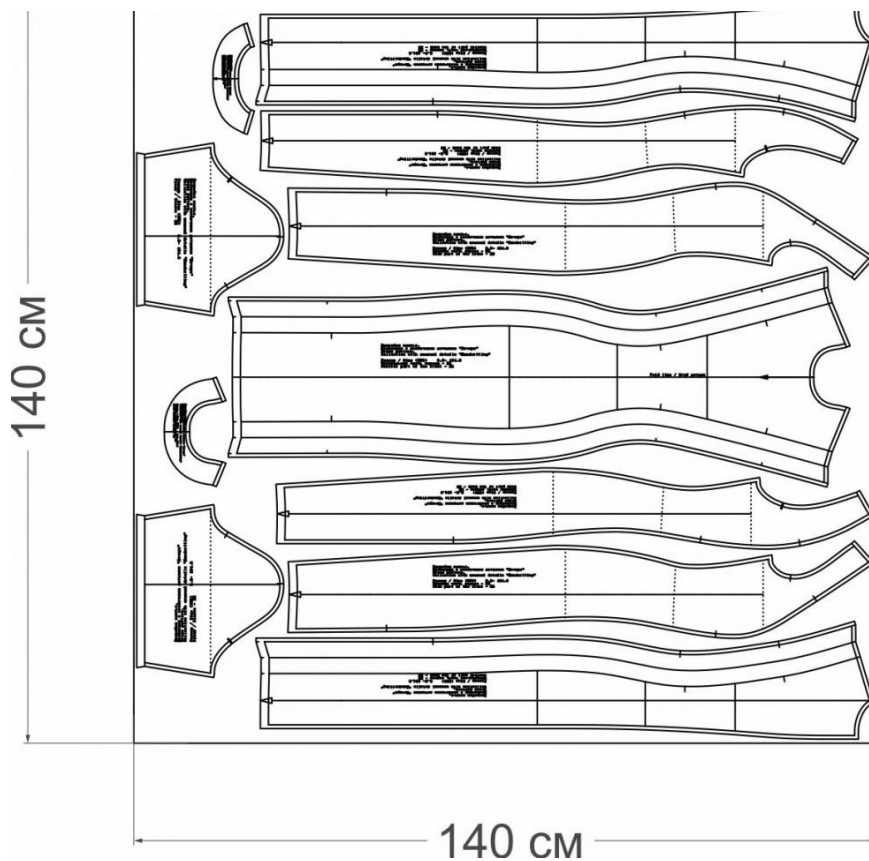
### Спецификация деталей:

1. Перед — 1 деталь;
2. Перед бок — 2 детали;
3. Спинка центр — 2 детали;
4. Спинка бок — 2 детали;
5. Рукав — детали;
6. Обтачка горловины переда — 1 деталь;
7. Обтачка горловины спинки — 1 деталь.

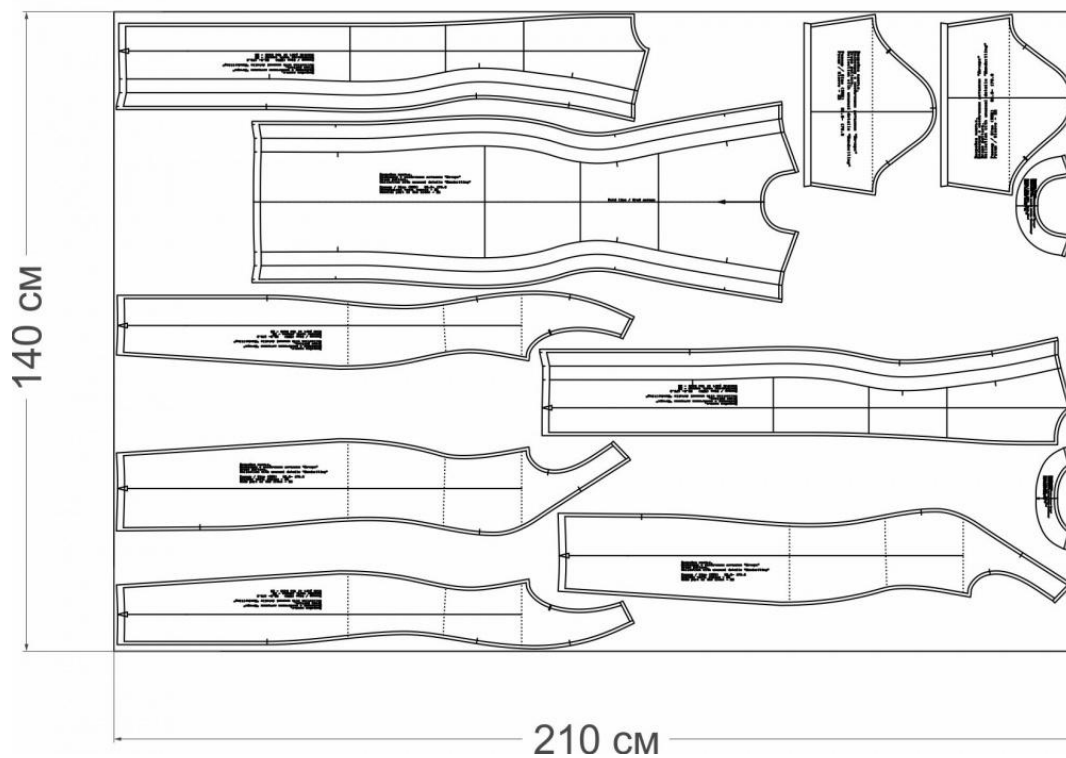
### Схема раскладки размер 36/152



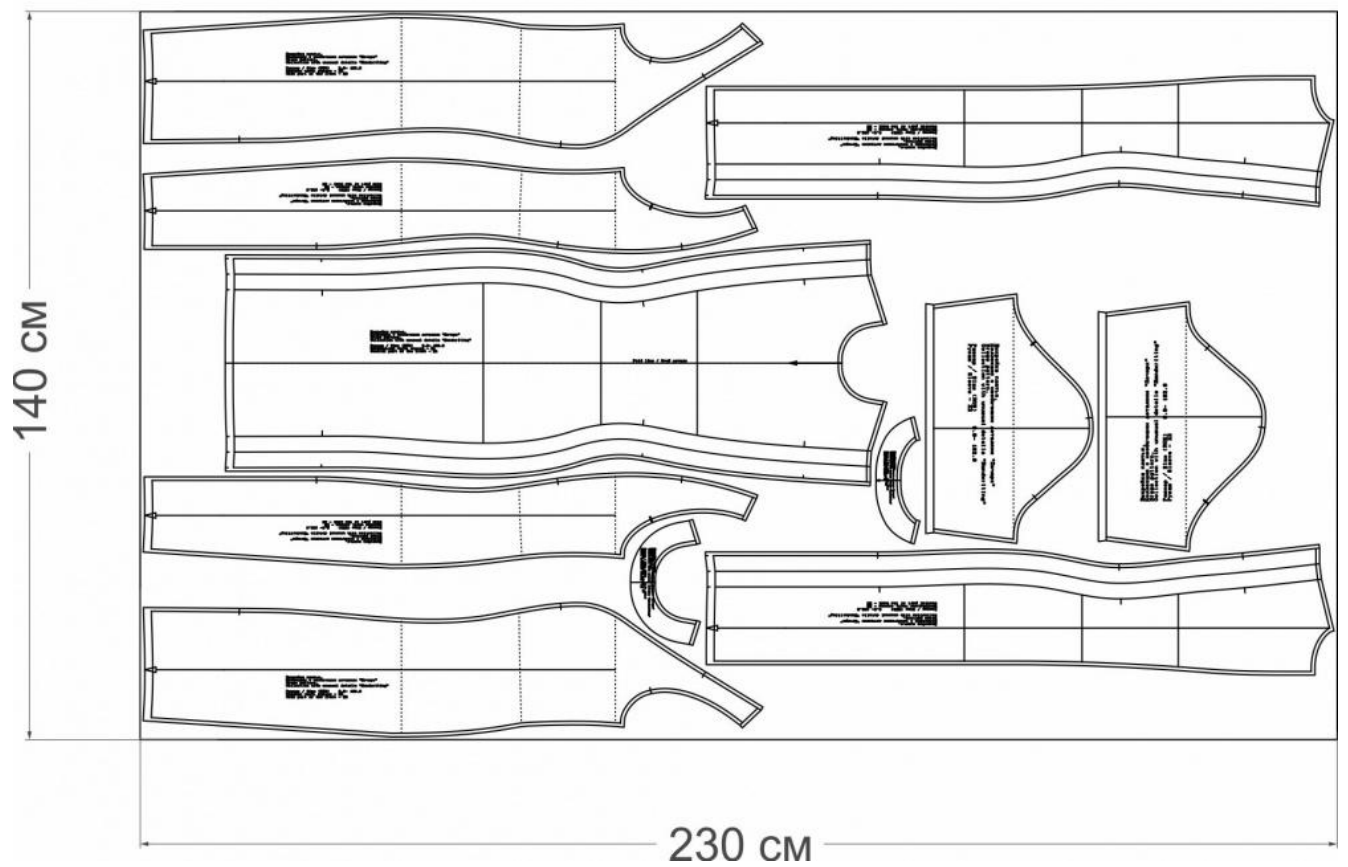
**Схема раскладки размер 42/164**



**Схема раскладки размер 52/170**



# Схема раскладки размер 64/182



## Как сшить платье «Почерк»



1. Лицевыми сторонами внутрь сложите детали обтачки переда и обтачки спинки. Уравняйте боковые срезы, сколите, сметайте, стачайте шириной шва 7 мм. Приутюжьте и разутюжьте припуски. Обметайте внешний край обтачки.



2. Ниточным способом перенесите рельефные линии с лекала на ткань. Соедините на 4-х ниточном оверлоке деталь переда с деталями переда бока по рельефным срезам. Соедините на 4-х ниточном оверлоке деталь переда с деталями переда бока по рельефным срезам. Соедините детали спинки центра с деталями спинки бока по рельефным срезам. Припуски приутюжьте. Сложите деталь переда и деталь спинки лицевыми сторонами внутрь, уравняйте плечевые срезы, сколите, стачайте на 4-х ниточном оверлоке. Приутюжьте и заутюжьте припуски на сторону спинки.





3. Вид со стороны изнанки.



4. Заложите рельеф и проложите машинную строчку со стороны изнанки на 1 см от намеченной линии.



5. Сколите и сметайте рельефы. Проложите машинную строчку по лицевой стороне по намеченной линии.



6. Приутюжьте рельефы.



7. Сложите изделие лицевой стороной внутрь. Уравняйте боковые срезы, сколите, сметайте. Стачайте на 4-х ниточном оверлоке. Приутюжьте.



8. Обметайте и уравняйте средние срезы спинки. Сколите, сметайте. Стачайте шириной шва 7 мм. Припуски приутюжьте и разутюжьте.



9. Лицевыми сторонами  
внутри сложите детали рукава,  
уравняйте срезы. Сколите,  
сметайте, стачайте на 4-х  
ниточном оверлоке.  
Приутюжьте.



10. Вложите рукав в пройму  
лицевыми сторонами внутрь.  
Уравняйте срезы. Сколите,  
совмещая контрольные метки.  
Вметайте, втачайте шириной  
шва 7 мм на 4-х ниточном  
оверлоке. Приутюжьте и  
заутюжьте в сторону рукава.



11. Сложите обтачку с изделием лицевыми сторонами внутрь. Уравняйте срезы, сколите, совмещая швы. Сметайте.



12. Обтачайте на 4-х ниточном оверлоке. Приутюжьте.



13. Выверните обтачку на сторону изнанки. Край горловины выметайте и приутюжьте.

Закрепите обтачку к плечевым и средним припускам ручными стежками.



14. Обметайте низ изделия рукава. Заутюжьте на ширину припуска на сторону изнанки. В подгибку вложите клеевую паутинку шириной припуска 15 мм и приутюжьте.

Дополнительно можно закрепить припуск потайным ручным стежком, так как при стирке паутинка может отклеиваться.

Тоже самое сделайте с низом изделия.



15. Проведите окончательную ВТО (влажно-тепловую обработку) изделия.

Платье «Почерк» готово!