



КАК СШИТЬ

ФОТОИНСТРУКЦИЯ



Пуловер хюгге
Ульяна



Трикотажный женский пуловер свободной силуэтной формы. Спинка и перед цельнокроеные. Воротник стойка. Рукава одношовные длинные со спущенным плечом. Длина пуловера до уровня бедер.

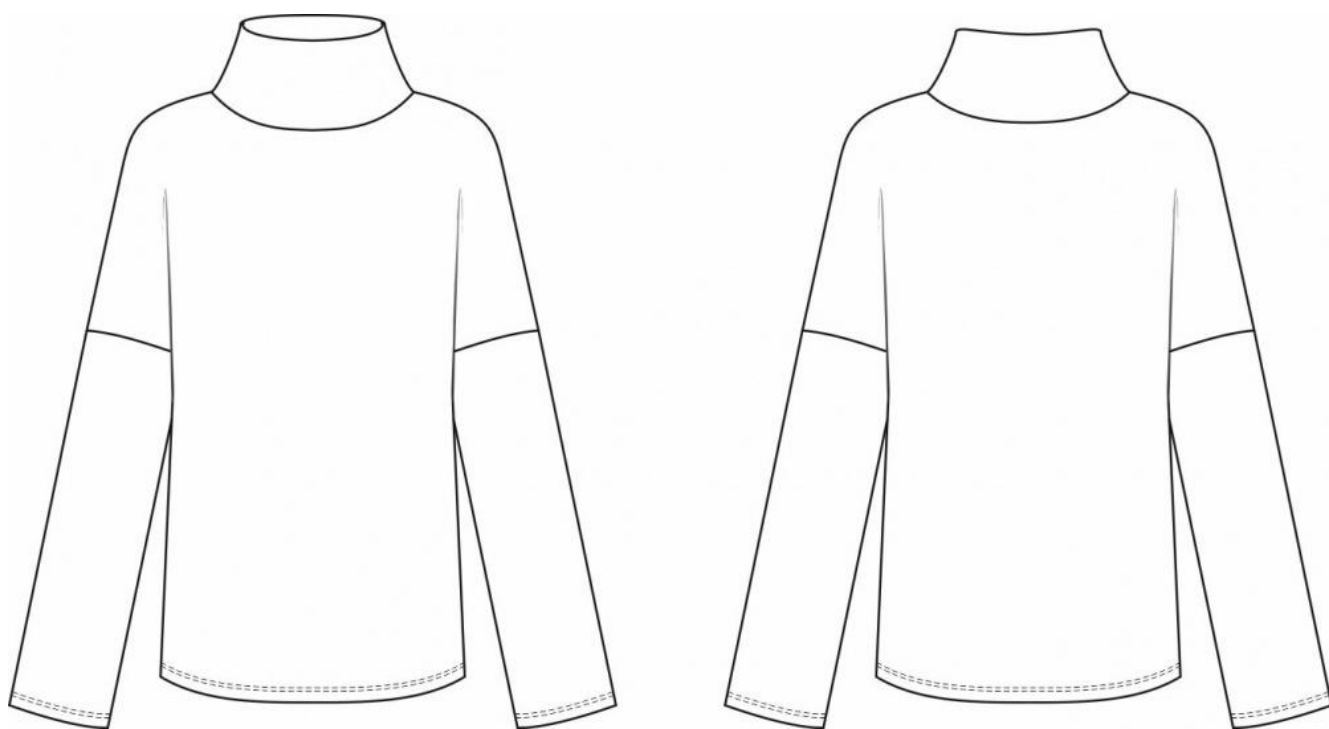
Уровень сложности

Простой пошив.

Размеры выкроек

с 36 по 64. Каждый размер представлен в четырех диапазонах роста для лучшей посадки по фигуре.

Технический рисунок



Прибавки и припуски

Конструктивные прибавки

- к обхвату груди 38 см;
- к обхвату талии около 50 см;
- к обхвату бедер 30-35 см (в зависимости от размера).

Конструктивные прибавки характеризуют степень (свободу) прилегания изделия по фигуре. Эта величина уже заложена в конструкцию и дается для лучшего представления силуэтной формы.

Выкройка дана уже с припусками на швы, все детали с двойным контуром. Если вас не устраивает заложенная в выкройку величина припусков, то вы можете вырезать детали по внутреннему контуру и добавить припуски по желанию в процессе раскроя.

Величина припусков:

- на соединительные швы — 8 мм;
- на обработку низа — 30 мм;
- на обработку рукава — 30 мм.

Что потребуется

Оборудование:

- оверлок;
- утюг с паром (парогенератор);
- утюжильный стол;
- ручная игла для сметочных работ;
- белые нитки (для сметочных работ) — 1 катушка.

Материалы

Трикотаж умеренной эластичности, средней плотности, мягкий, растяжимый, непрозрачный. По волокнистому составу может быть натуральный (хлопок, вискоза, шерсть), смесовый (хлопок+эластан, вискоза+эластан, шерсть+эластан) или синтетический (полиэстер+эластан). Вид материала: интерлок, футер, джерси, рибана.

На фото изделие сшито из трикотажа интерлок.

Расход материалов

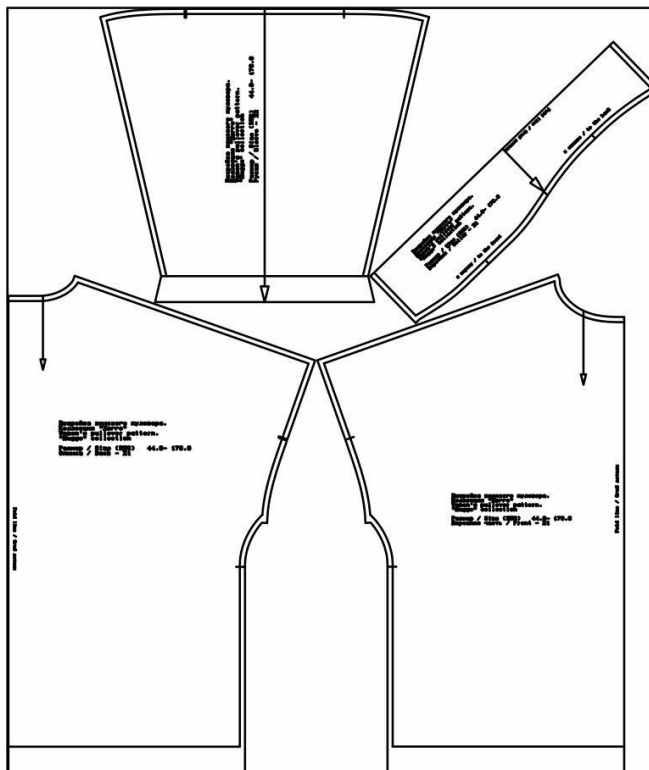
Расход зависит от ширины материала, а также от размера и роста выкройки, и варьируется от 120 см (самый маленький размер и рост) до 185 см (самый большой размер и рост), при ширине ткани не менее 140 см. Подкладочного материала потребуется от до см, при ширине ткани не менее 140 см.

Расход дан для однотонного материала. Если вы используете материал в клетку, приобретайте его с запасом, чтобы располагать детали с учетом совмещения рисунка. Также при покупке учитывайте, что материал может дать усадку, поэтому берите с запасом 5%.

Также потребуется

- нитки в цвет основного материала — 4 катушки.

Образец выкройки



Обозначения на выкройке

	Направление долевой нити (эта линия может совпадать с одним из контуров детали)
	Надсечка - контрольный знак для совмещения деталей кроя: При совмещении деталей надсечки с одинаковым цифровыми или буквенными обозначениями должны совпасть.
ЦИФРЫ_ДЕТАЛИ	Линия, вдоль которой нанесена эта надпись является линией с и м м е т р и ч н о г о разворачивания детали
4 А 2	Цифрами и буквами обозначены точки совмещения одной или нескольких деталей

Как распечатать

Распечатать выкройку в натуральную величину можно двумя способами: на принтере (формат А4), и на плоттере. Инструкцию по печати выкройки и ответы на частые вопросы смотрите в разделе [FAQ](#).

Детали и схемы раскладки на ткани

Спецификация деталей

1. Передняя часть — 1 деталь;
2. Спинка — 1 деталь;
3. Рукав — 2 детали;
4. Воротник — 1 деталь.

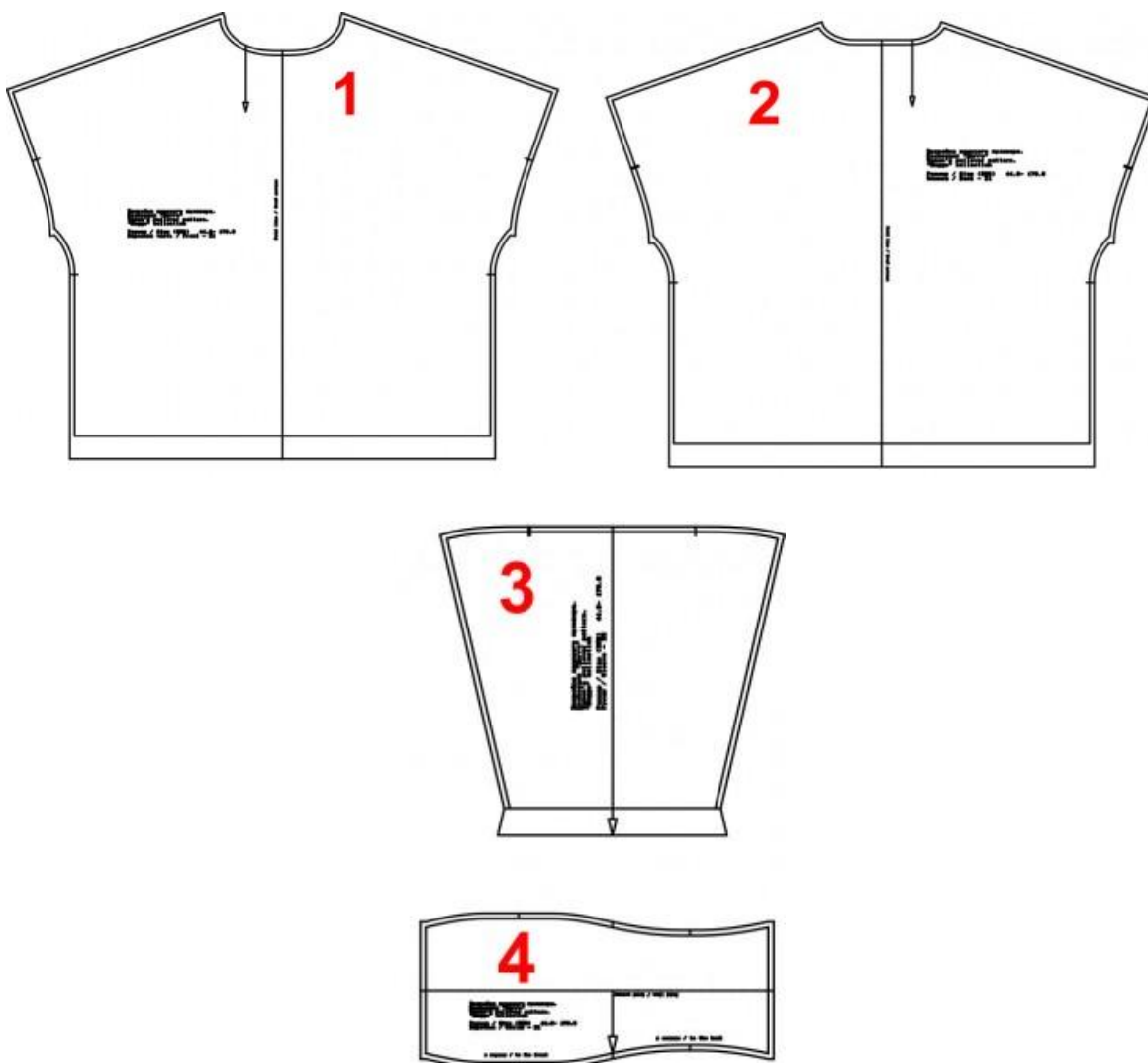


Схема раскладки, размер 36/152

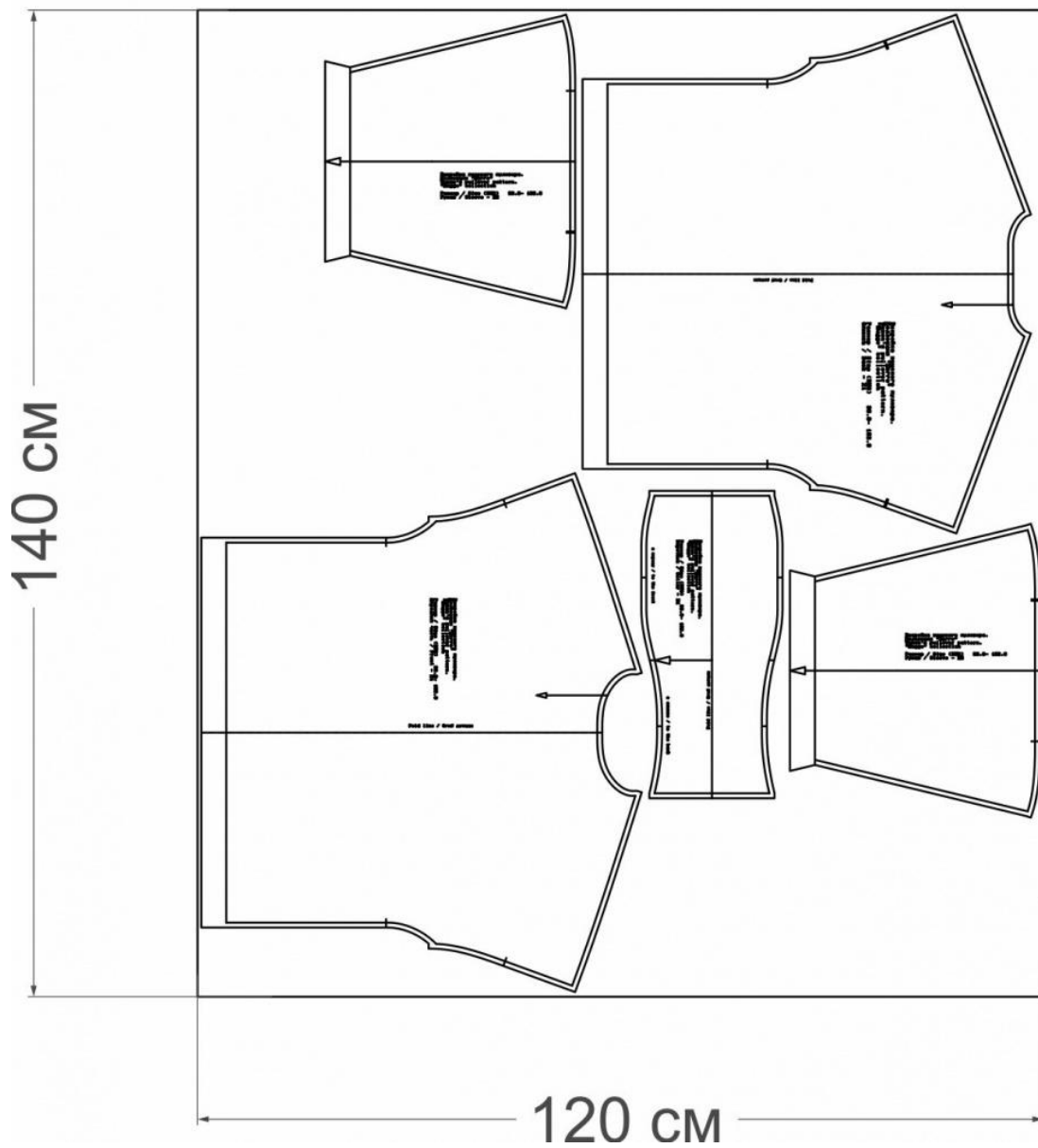


Схема раскладки, размер 42/164

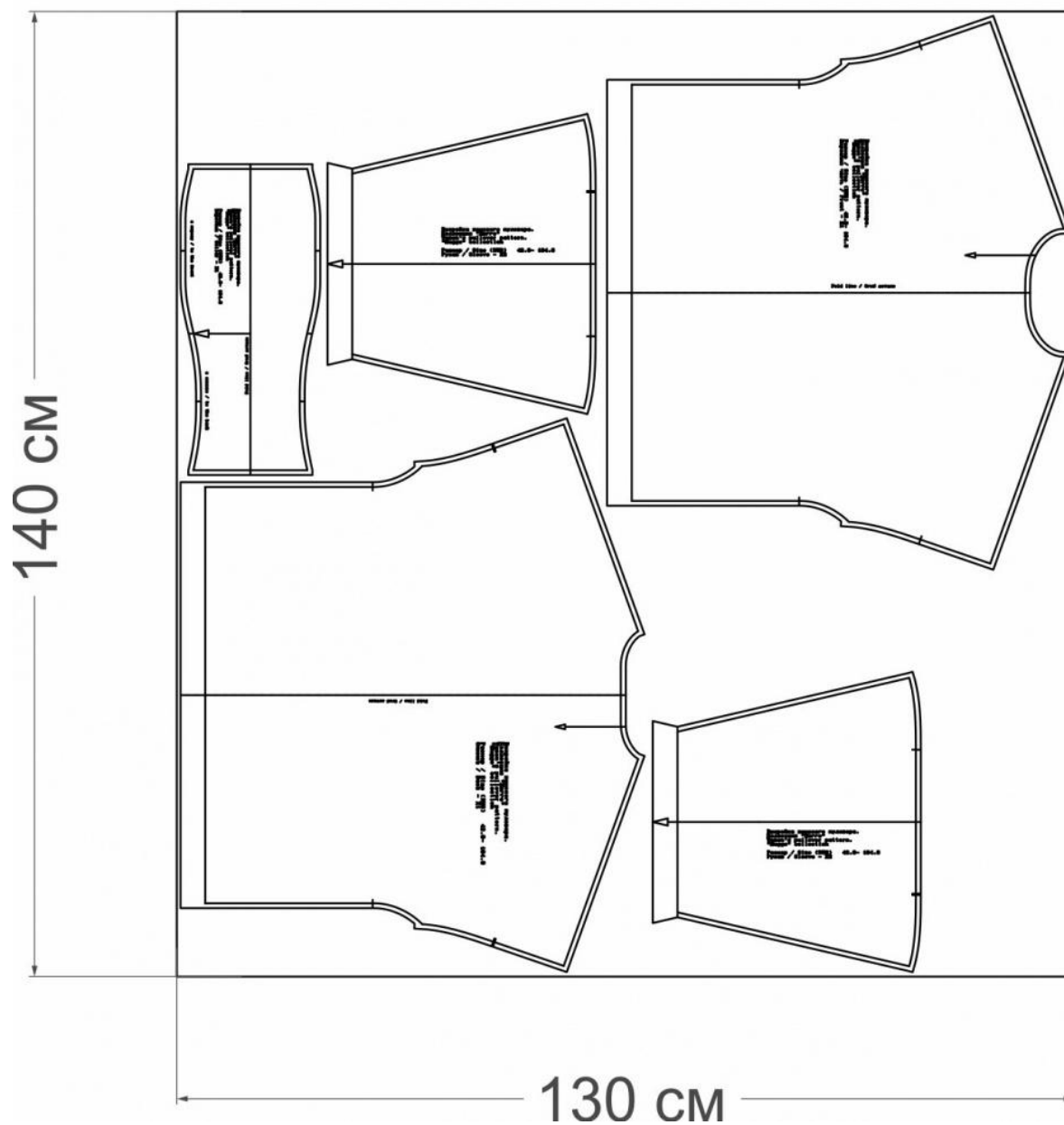


Схема раскладки, размер 52/170

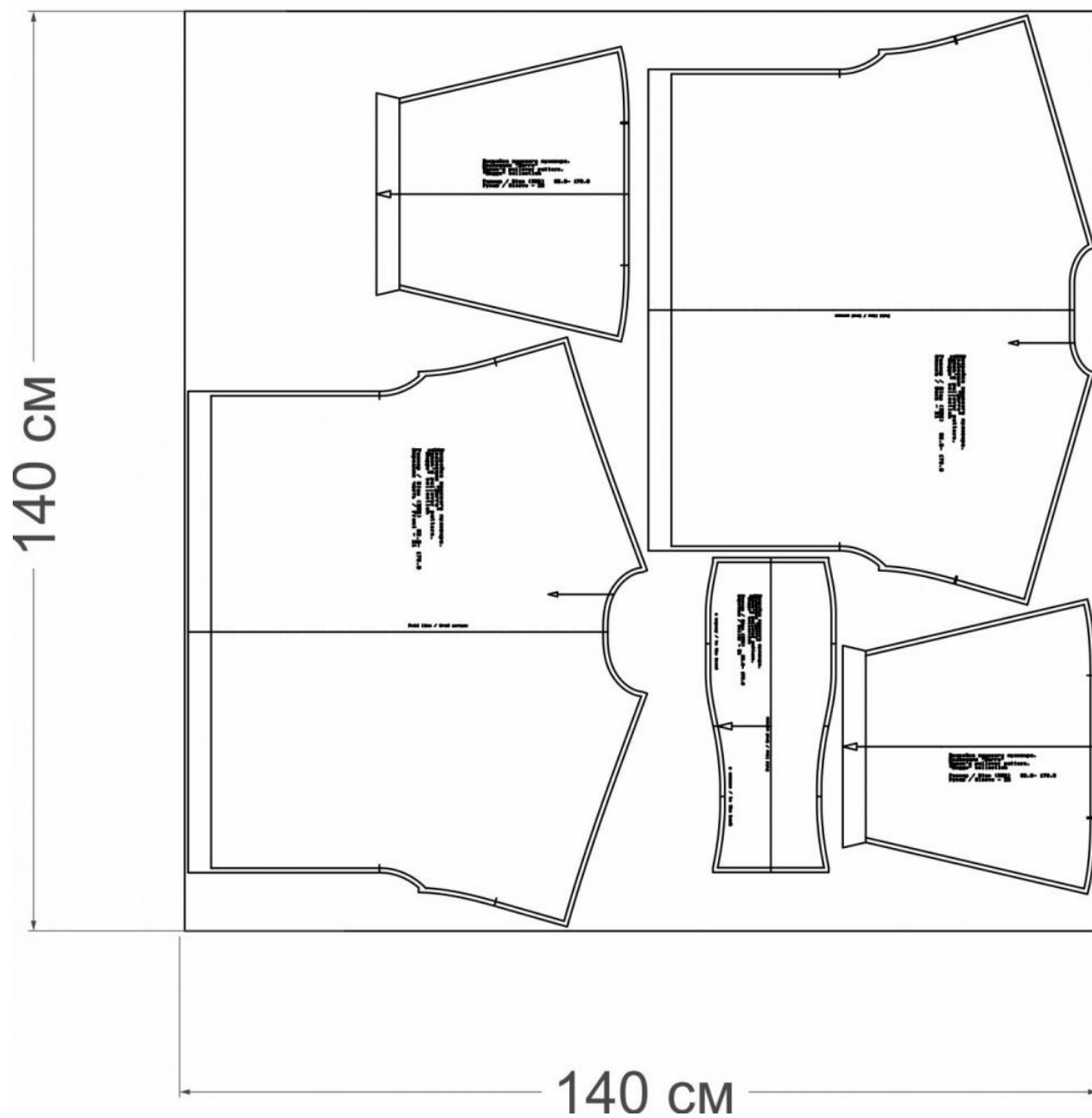
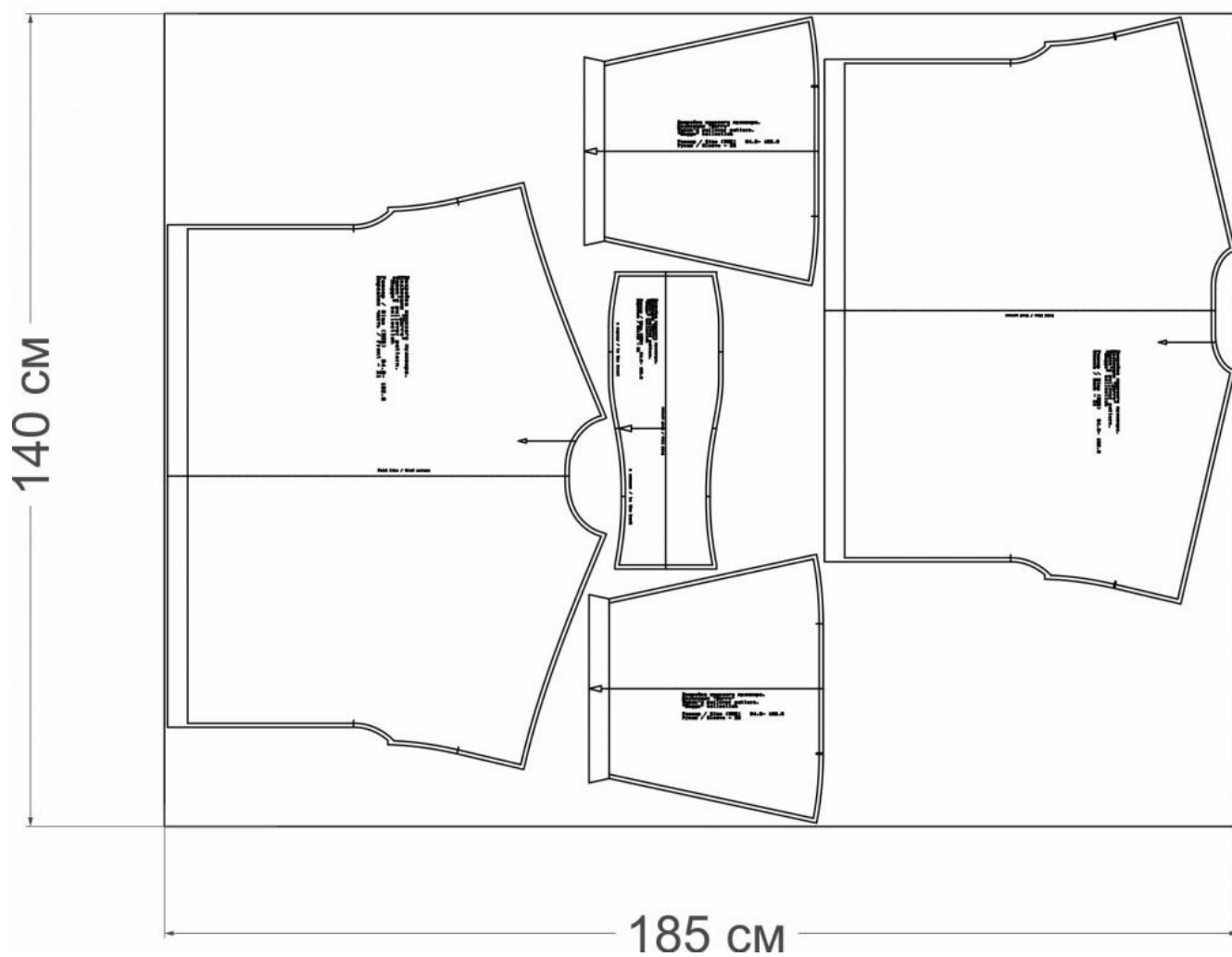
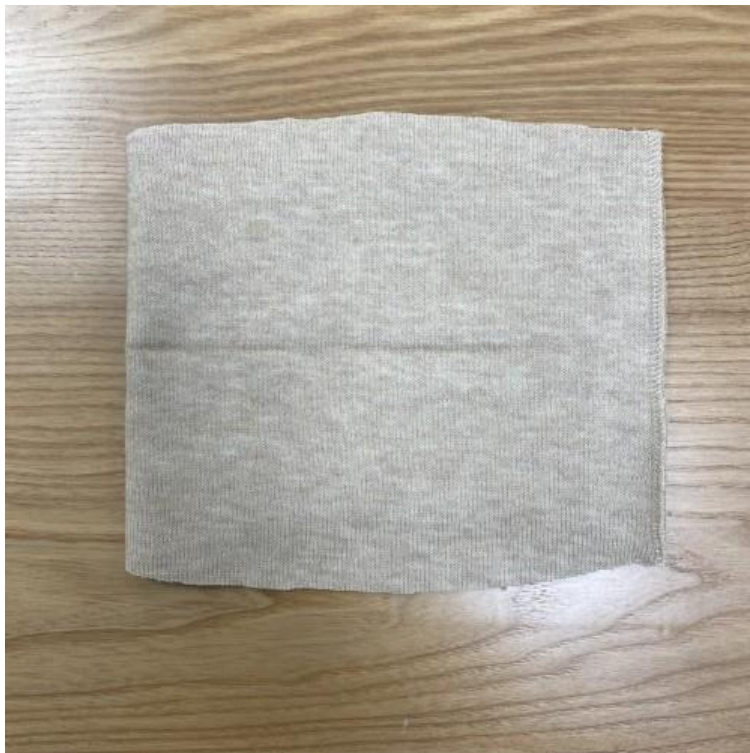


Схема раскладки, размер 64/182



Как сшить женский пуловер «Ульяна»



1. Лицевыми сторонами внутрь сложите деталь воротника. Уравняйте боковые срезы. Сколите, сметайте. Стачайте шириной шва 7 мм на 4-х ниточном оверлоке. Приутюжьте.



2. Сделайте рассечку в месте сгиба воротника, не доходя до последней строчки 1-2 мм.



3. Разутюжьте припуски в разные стороны. Согните воротник пополам совмещая боковые и нижние срезы изделия, приутюжьте.



4. Лицевыми сторонами внутрь сложите детали переда и спинки. Уравняйте боковые срезы. Сколите, сметайте. Стачайте шириной шва 7 мм на 4-х ниточном оверлоке.

Приутюжьте, заутюжьте в сторону спинки.



5. Лицевыми сторонами внутрь сложите детали переда и спинки. Уравняйте плечевые срезы. Сколите, сметайте. Стачайте шириной шва 7 мм на 4-х ниточном оверлоке.

Приутюжьте, заутюжьте в сторону спинки.



6. Лицевыми сторонами внутрь сложите деталь рукава. Уравняйте боковые срезы. Сколите, сметайте. Стачайте шириной шва 7 мм на 4-х ниточном оверлоке.

Приутюжьте, заутюжьте в сторону спинки.



7. Вложите рукав в пройму, лицевыми сторонами внутрь. Уравняйте срезы. Сколите, совмещая контрольные метки, сметайте. Втачайте шириной шва 7 мм на 4-х ниточном оверлоке.

Приутюжьте, заутюжьте в сторону рукава.



8. Вложите воротник в горловину, лицевыми сторонами внутрь. Уравняйте срезы. Сколите, совмещая контрольные метки, сметайте. Втачайте шириной шва 7 мм на 4-х ниточном оверлоке.

Приутюжьте, заутюжьте в сторону основного изделия.



9. Заметайте низ изделия на 35 мм на изнаночную сторону. Проложите строчку на плоскошовной машине.

Или обметайте низ изделия на 4-х ниточном оверлоке. Заметайте низ изделия на 35 мм на изнаночную сторону. Проложите строчку шириной шва 35 мм с лицевой стороны.



10. Заметайте низ рукава на 35 мм на изнаночную сторону. Проложите строчку на плоскошовной машине.

Или обметайте низ изделия на 4-х ниточном оверлоке. Заметайте низ изделия на 35 мм на изнаночную сторону. Проложите строчку шириной шва 35 мм с лицевой стороны.



11. Проведите окончательную ВТО (влажно-тепловую обработку) изделия. Распустите все сметки.

Женский пуловер «Ульяна» готов!