



КАК СШИТЬ

ФОТОИНСТРУКЦИЯ



Куртка
Ульяна

Однобортная женская утеплённая куртка прямой силуэтной формы фасона оверсайз. Полочки и спинка цельнокроеные. На полочках карманы в рамку с листочкой. Застежка на три пуговицы и прорезные петли. Воротник отложной пиджачного типа. Рукав втачной одношовный со спущенным плечом. Длина изделия выше колена.

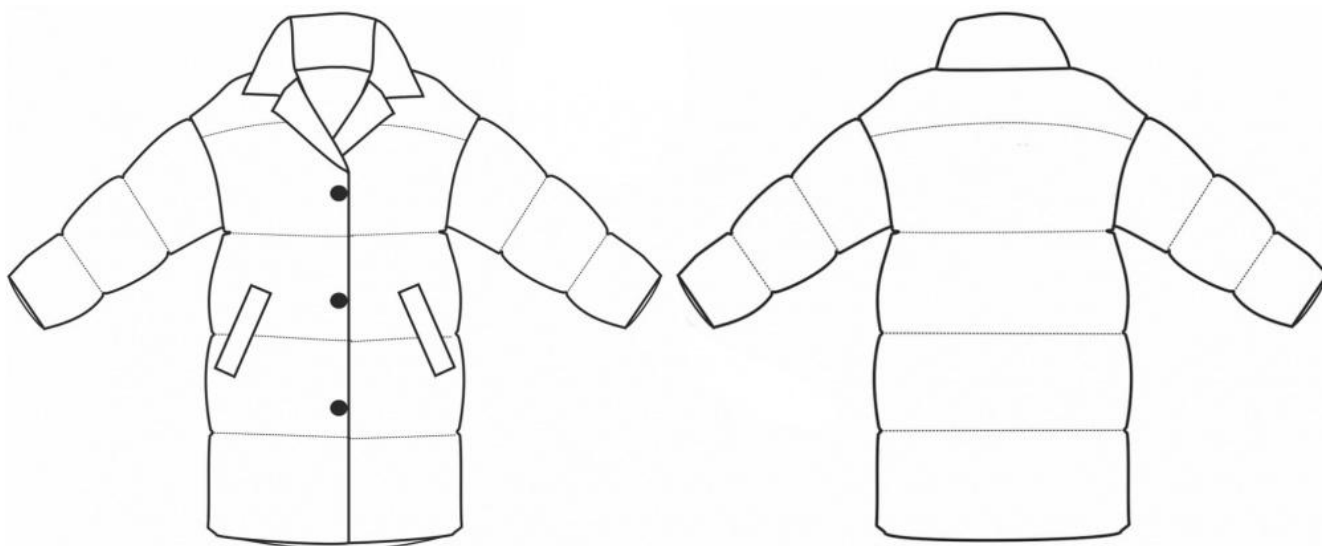
Уровень сложности

Для опытных.

Размеры выкроек

с 36 по 64. Каждый размер представлен в четырех диапазонах роста для лучшей посадки по фигуре

Технический рисунок



Прибавки и припуски

Конструктивные прибавки

- к обхвату груди 34 см до 50 размера, 35,5 см с 52 по 58 размеры, 37 см с 60 размера.
- к обхвату талии 57 см;
- к обхвату бедер 33 - 37 см (в зависимости от размера).

Конструктивные прибавки характеризуют степень (свободу) прилегания изделия по фигуре. Эта величина уже заложена в конструкцию и дается для лучшего представления силуэтной формы.

Свобода прилегания будет зависеть от толщины утеплителя.

Выкройка дана уже с припусками на швы, все детали с двойным контуром. Если вас не устраивает заложенная в выкройку величина припусков, то вы можете вырезать детали по внутреннему контуру и добавить припуски по желанию в процессе раскроя.

Величина припусков

- на соединительные швы — 10 мм;
- на обработку низа — 40 мм;
- на обработку рукава — 40 мм.

Что потребуется

Оборудование

- универсальная швейная машина с функцией обметывания петель (машинные иглы № 65-75, лапка универсальная, лапка для обметывания петель);
- утюг с паром (парогенератор);
- утюжильный стол;
- ручка по ткани;
- ручная игла для сметочных работ;
- белые нитки (для сметочных работ) — 1 катушка.

Материалы

Основной материал: ткани плащево-курточной группы без растяжения или с небольшим растяжением, средней плотности. По волокнистому составу: натуральные (хлопок), искусственные (вискоза), смесовые (с добавлением синтетических и искусственных волокон, например, хлопок+полиэстер), синтетические (полиэстер, полиэстер+эластан).

Утеплитель (набивной или рулонный): искусственный или смешанный пласт с натуральными добавками (хлопок, овечья или верблюжья шерсть). Например, изософт, альполюкс, холлофайбер, файбертек, тинсулейт, синтепон, поверхностной плотности 150-300 г/м².

Подкладочный материал должен соответствовать качеству декорируемого изделия и иметь одинаковые требования относительно усадки и условий ухода. По волокнистому составу: натуральный (хлопок), искусственный (вискоза), смесовой (вискозно-ацетатный, вискоза (хлопок) + полиэстер, вискоза (хлопок) + эластан). Если основной материал имеет растяжение, то и подкладочный материал должен быть эластичным.

Расход материалов

Расход зависит от ширины ткани, а также от размера и роста выкройки, и варьируется от 1,75 м (самый маленький размер и рост) до 3,20 м (самый большой размер и рост), при ширине ткани не менее 140 см.

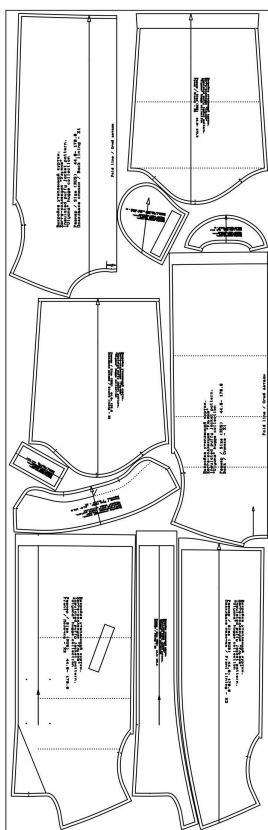
Подкладочного материала потребуется от 140 до 240 см, при ширине ткани не менее 140 см.

Расход дан для однотонного материала. Если вы используете материал в клетку, приобретайте его с запасом, чтобы располагать детали с учетом совмещения рисунка. Также при покупке учитывайте, что материал может дать усадку, поэтому берите с запасом 5%.

Также потребуется

- нитки в цвет основного материала — 2 катушки;
- клеевой флизелин — от 10 см;
- пуговицы диаметром 3 см — 3 штуки;
- ткань для чехла утеплителя от 175 см;
- насыпной утеплитель (холлофайбер) — от 1 кг;
- или пластовой утеплитель — от 1,75 до 3,20 м, в зависимости от размера.

Образец выкройки



Как распечатать

Распечатать выкройку в натуральную величину можно двумя способами: на принтере (формат А4), и на плоттере. Инструкцию по печати выкройки и ответы на частые вопросы смотрите в разделе [FAQ](#).

Детали и схемы раскладки на ткани

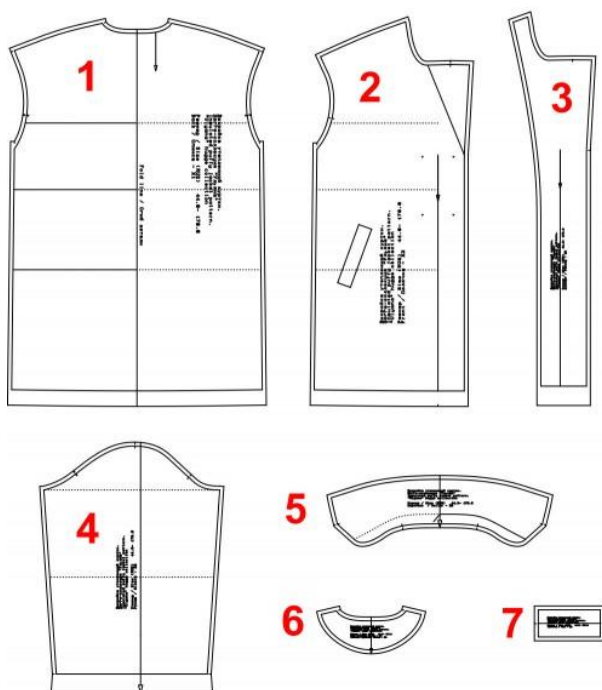
Спецификация основных деталей

1. Спинка — 1 деталь;
2. Полочка — 2 детали;
3. Подборт — 2 детали;
4. Рукава — 2 детали;
5. Воротник — 2 детали;
6. Обтачка горловины спинки — 1 деталь;
7. Листочка — 2 детали.

Спецификация деталей подкладки

1. Подкладка спинки — 1 деталь;
2. Подкладка полочки — 2 детали;
3. Подкладка рукава — 2 детали;
4. Мешковина кармана — 4 детали.

Детали кроя из основного материала



Детали кроя из подкладочного материала

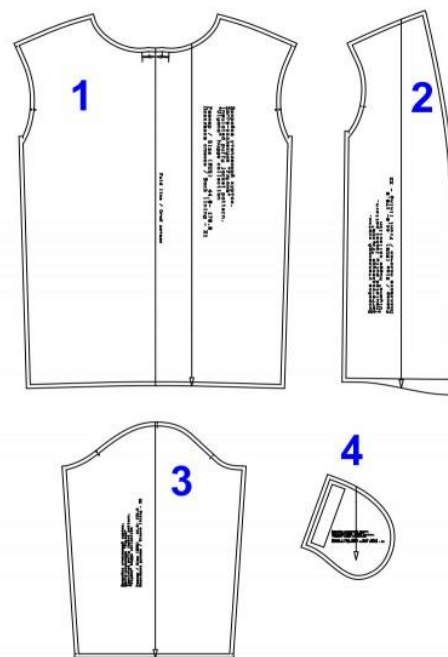
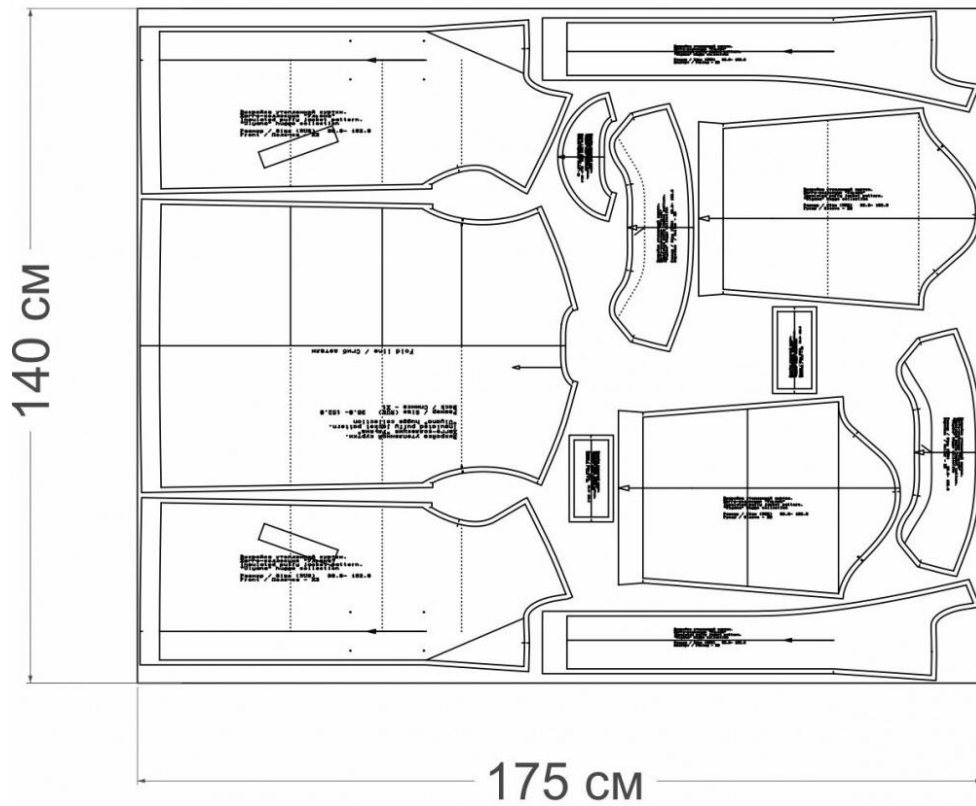


Схема раскладки, размер 36/152

Из основного материала



Из подкладочного материала

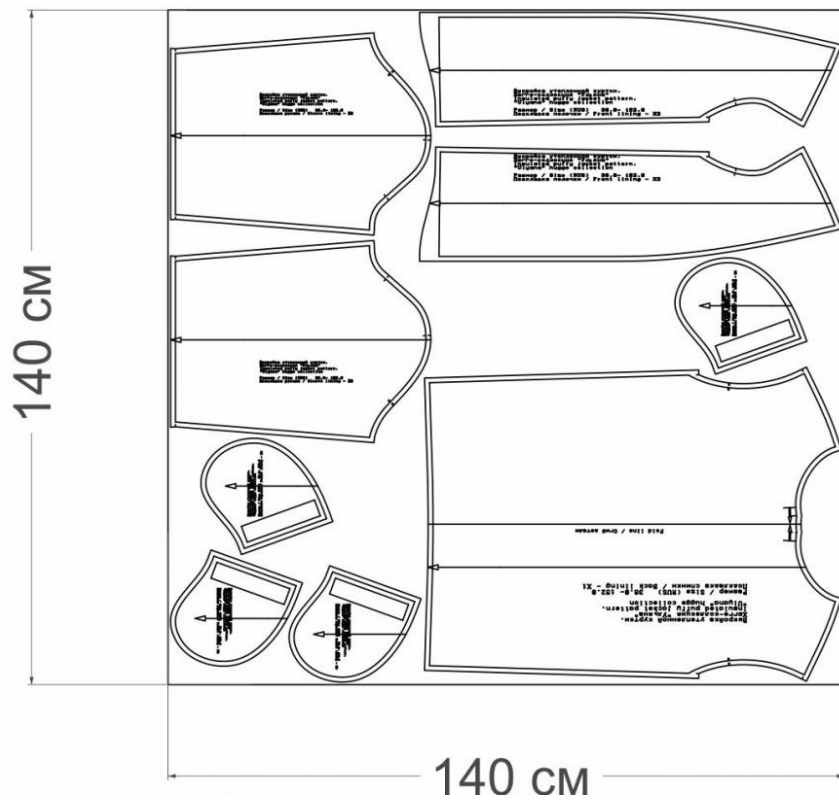
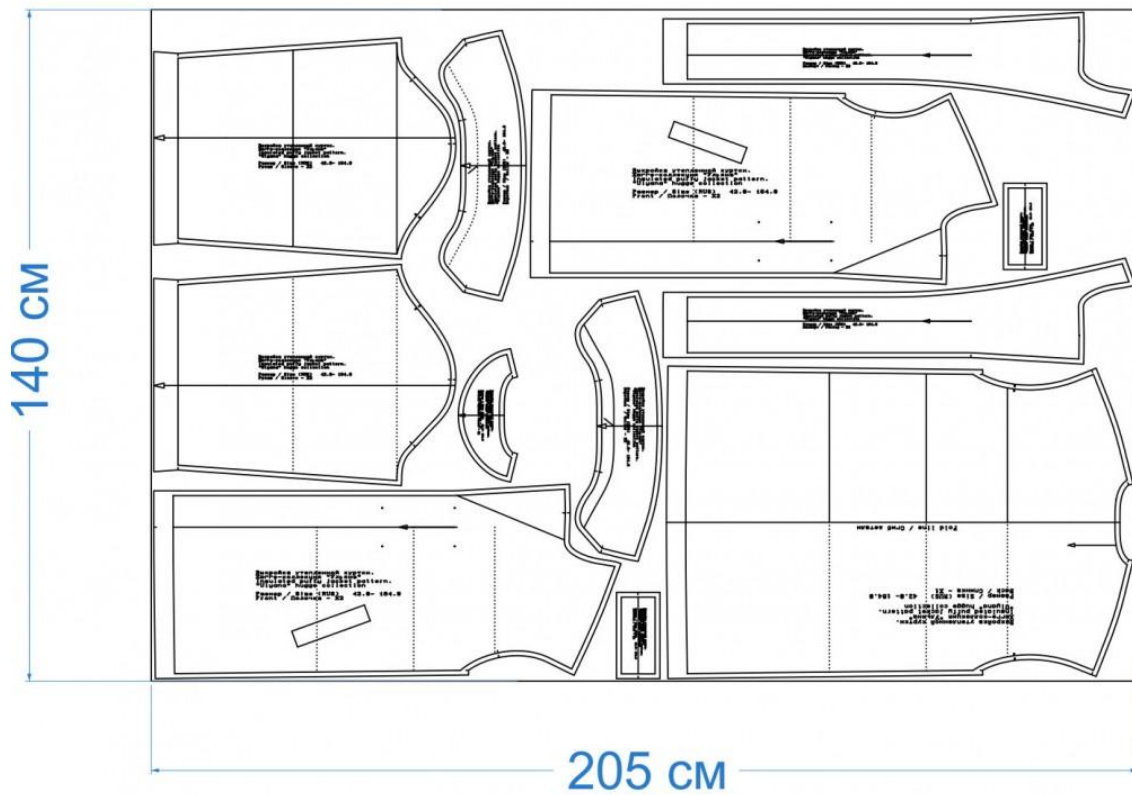


Схема раскладки, размер 42/164

Из основного материала



Из подкладочного материала

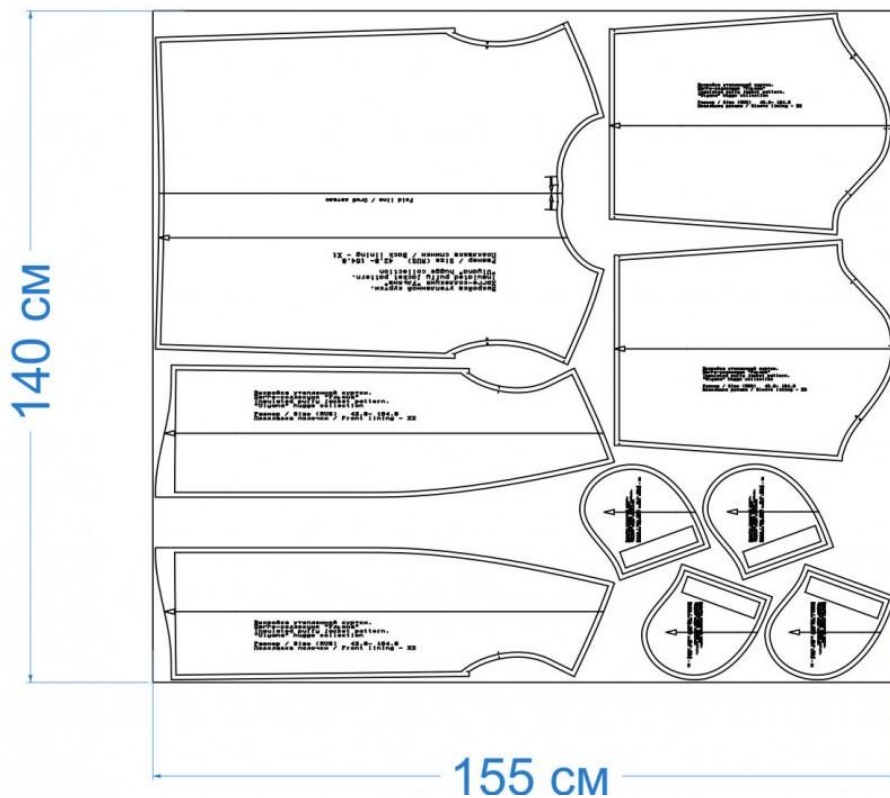
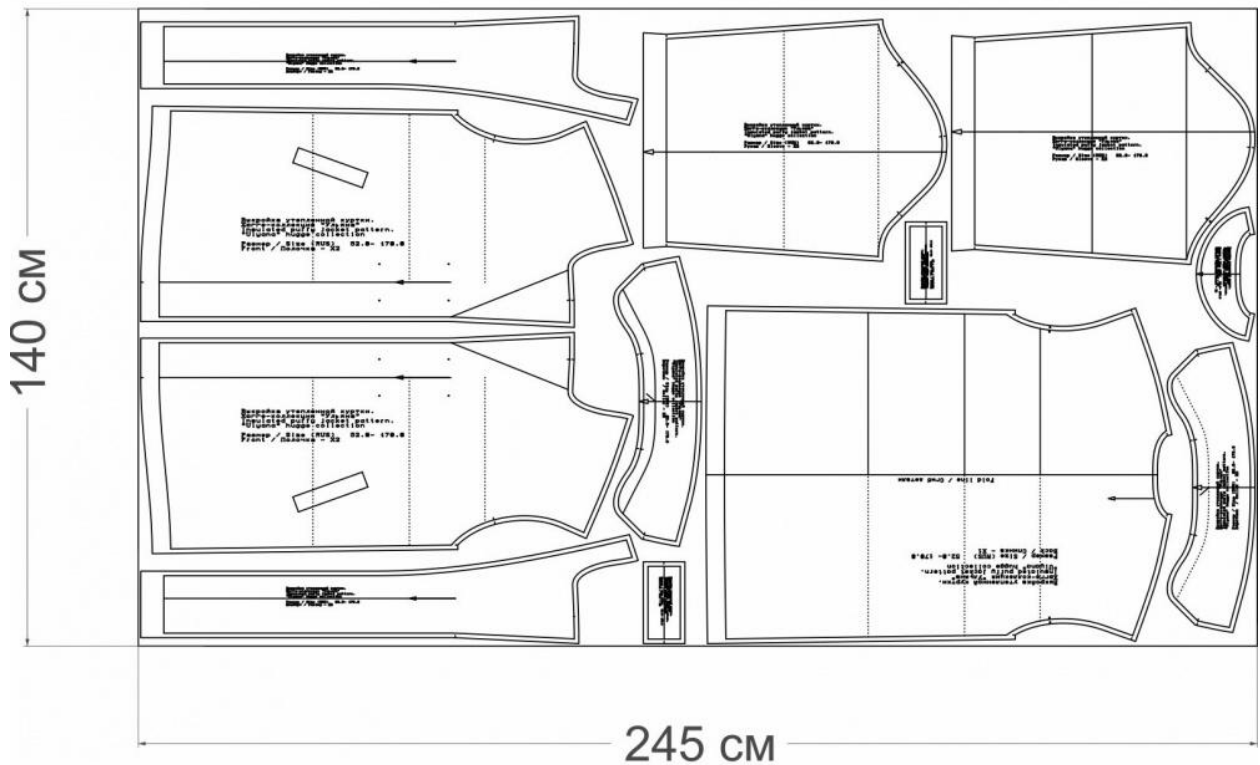


Схема раскладки, размер 52/170

Из основного материала



Из подкладочного материала

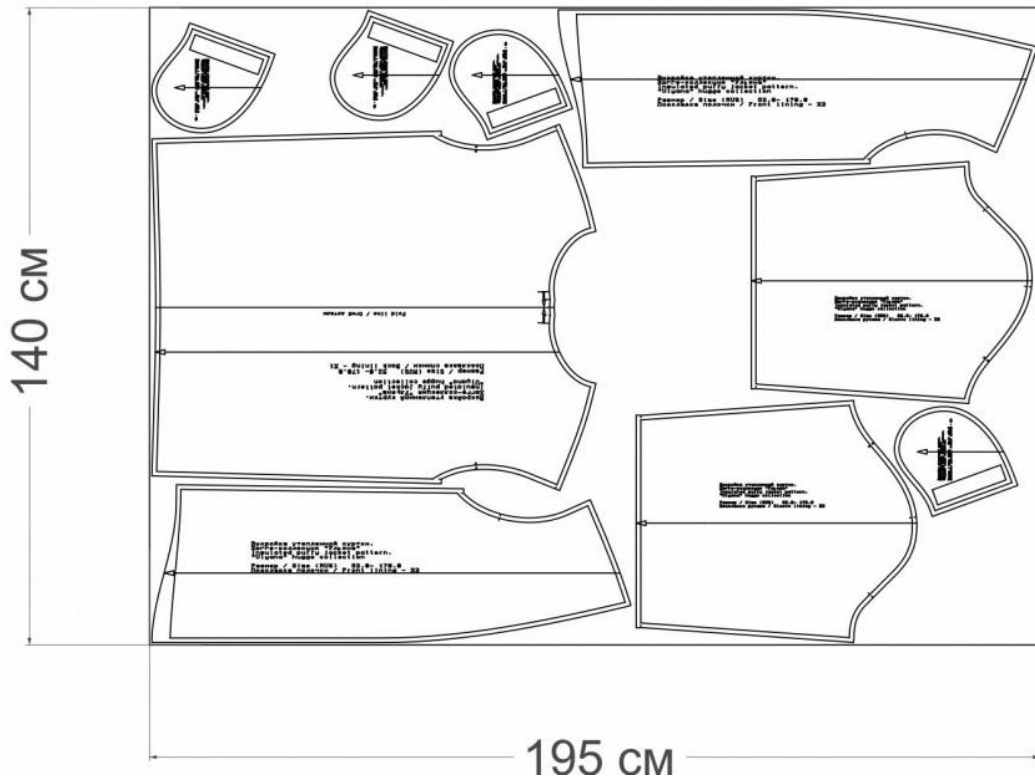
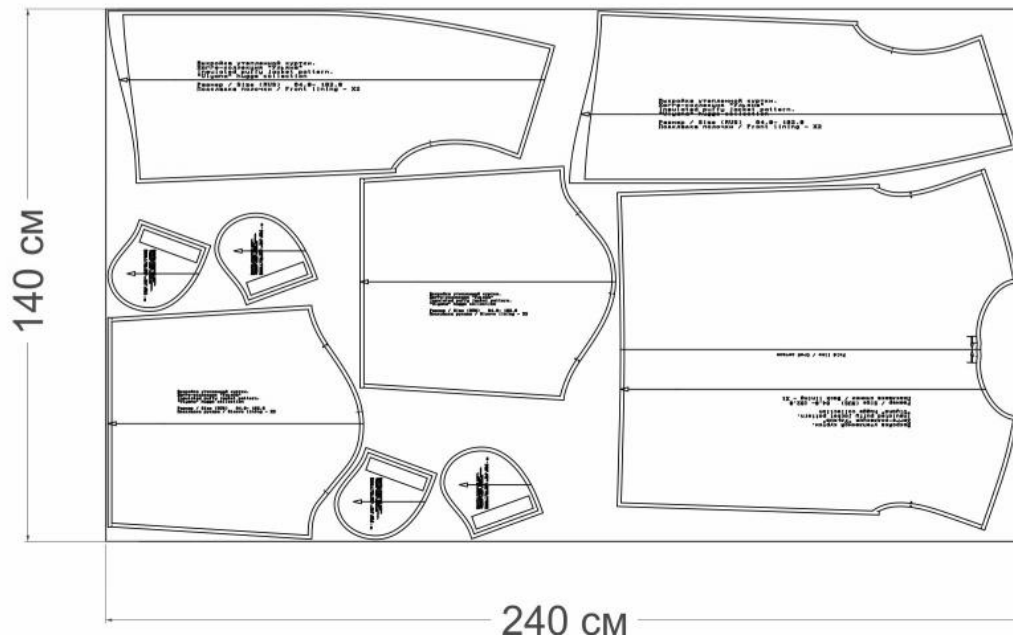


Схема раскладки, размер 64/182

Из основного материала



Из подкладочного материала



Как сшить утеплённую куртку «Ульяна»

Для набивного утеплителя дополнительно раскроите чехол по основным лекалам выкройки:

1. Рукав — 2 детали;
2. Спинка — 1 деталь;
3. Полочка — 2 детали.

Перенесите все метки и линии ручкой по ткани с лекал на лицевую сторону основного материала.



1. На чехол детали рукава наложите сверху основную деталь рукава лицевой стороной к себе. Сколите, сметайте линии стежки. Проложите строчки строго по намеченным линиям. Кроме линии сгиба припуска.



2. Сколите, сметайте окат, боковой срез и низ рукава. Стайте шириной шва 5-6 мм.



3. Набейте рукав утеплителем. Открытые отверстия, сколите, сметайте стачайте шириной шва 5-6 мм.



4. Нижний припуск сметайте ровно по линии сгиба. Как показано на фото.



5. Сложите рукав лицевыми сторонами внутрь. Уравняйте срезы. Сколите, сметайте. Стачайте, шириной шва 10 мм.



6. Продублируйте детали листочки куртки клеевой прокладкой.



7. На чехол детали полочки наложите сверху основную деталь полочки лицевой стороной к себе. Сколите, сметайте линии стежки. Проложите строчки строго по намеченным линиям. Кроме линии сгиба припуска и перегиба лацкана.



8. Детали листочки сложите пополам изнаночной стороной вовнутрь изделия. Приутюжьте. От линии сгиба отступите 1 см с каждой стороны. Соедините метки линией.

На лицевой стороне всех деталей мешковины кармана отступите от верхнего среза вниз 1 см с каждой стороны. Соедините метки линией. Наметьте середину мешковины кармана.

Лицевыми сторонами вовнутрь соедините листочку с мешковиной кармана совмещая линии и середину метки. Сколите, сметайте ровно по линии метки, стачайте шириной шва 4-5 мм от среза.



9. Совместите лицевыми сторонами вовнутрь детали мешковины кармана и листочки с деталью переда. Совместите нижнюю линию рамки с линией на кармане. Сколите, сметайте ровно по линии метки. Стачайте ровно по намеченной линии начиная строго с одной параллельной линии и заканчивая до второй параллельной линии.

Совместите лицевыми сторонами вовнутрь детали мешковины кармана с деталью переда. Совместите верхнюю линию рамки с линией на кармане. Сколите, сметайте ровно по линии метки. Проведите параллельные линии входа в карман. Стачайте ровно по намеченной линии начиная строго с одной параллельной линии и заканчивая до второй параллельной линии.

Со стороны изнанки проверьте качество строчек: они должны быть параллельными, начинаться и заканчиваться на одном уровне, расстояние между ними равно 1 см.

Разрежьте вход в карман посередине между строчками, сначала в одну сторону, а затем в другую. Не доходя до концов кармана на 1 см.



10. Выверните срезы обтачек и листочки через прорезь кармана. Сгибы обтачки и листочки сколите или сметайте встык, крестообразным швом.



11. Выровняйте концы кармана. Закрепите концы двойной обратной строчкой по основанию разрезанных углов. Готовый карман приутюжьте.



12. Отогните верхнюю часть мешковины. Положите отстрочку 1 мм от края сгиба.



Вид с изнаночной стороны.



13. Совместит обратно мешковины. Проложите оставшуюся отстрочу.



14. Выровняйте мешковины кармана. Сколите срезы мешковины. Сметайте, стачайте, шириной шва 10 мм. Приутюжьте. Лишнюю ткань обрежьте.



15. Сколите, сметайте срезы полочки, оставив отверстия в окате рукава и боковом срезе. Стачайте шириной шва 5-6 мм.



16. Набейте полочку утеплителем. Сметайте перегиб лацкана и проложите строчку строго по намеченной линии. Открытые отверстия, сколите, сметайте стачайте шириной шва 5-6 мм. Нижний припуск сметайте ровно по линии сгиба.



17. На чехол детали спинки наложите сверху основную деталь спинки лицевой стороной к себе. Сколите, сметайте линии стежки. Проложите строчки строго по намеченным линиям. Кроме линии сгиба припуска.

Сколите, сметайте срезы спинки, оставив отверстия в окате рукава и боковом срезе. Стачайте шириной шва 5-6 мм.



18. Набейте спинку утеплителем. Открытые отверстия, сколите, сметайте стачайте шириной шва 5-6 мм. Нижний припуск сметайте ровно по линии сгиба.



19. Сложите детали воротника лицевыми сторонами внутрь. Уравняйте срезы. Сколите, сметайте. Стачайте, шириной шва 10 мм строго от одной контрольной метки до другой.

Выверните воротник, выправите по шву.



20. Набейте воротник утеплителем. Открытое отверстие, сколите, сметайте стачайте шириной шва 5-6 мм.



21. Линию перегиба воротника сметайте ровно по намеченной линии.



22. Проложите строчку строго по намеченной линии.



23. Сложите воротник с горловиной изделия лицевыми сторонами внутрь. Вколите, совмещая контрольные метки. Сметайте, втачайте, шириной шва 7-8 мм совмещая контрольные метки. Приутюжьте. Сделайте рассечки припусков на скругления на горловины спинки.



24. Сложите обтачку горловины спинки с подбортами лицевыми сторонами внутрь. Уравняйте плечевые срезы. Сколите, сметайте. Стачайте, шириной шва 10 мм.



25. Сложите подборт с бортом переда лицевыми сторонами внутрь. Уравняйте срезы. Сколите, сметайте.



26. Сложите низ подборта и низ изделия лицевыми сторонами внутрь. Уравняйте нижний срез изделия с подбортом. Сколите, сметайте. Стачайте, шириной шва 10 мм, не доходя до конца 1 см. Лишнюю ткань с подборта срежьте.

Стачайте подборт с бортом переда, шириной шва 10 мм.



27. Заложите сверху складку на спинке строго по меткам. Проложите строчку шириной шва 5 мм. Приутюжьте.



28. Сложите детали подкладки спинки и переда лицевыми сторонами внутрь. Уравняйте срезы. Сколите, сметайте. Стачайте, шириной шва 10 мм. Приутюжьте, заутюжьте в сторону спинки.



29. Сложите перед и спинку подкладки лицевыми сторонами внутрь. Уравняйте плечевые срезы. Сколите, сметайте. Стачайте, шириной шва 10 мм. Приутюжьте.



30. Сложите детали подкладки рукава лицевыми сторонами внутрь. Уравняйте боковые срезы. Сколите, сметайте. Стачайте, шириной шва 10 мм. Приутюжьте.



31. Вложите рукав подкладки в пройму изделия подкладки лицевыми сторонами внутрь. Уравняйте срезы соединения. Вколите, совмещая контрольные метки. Сметайте. Стачайте, шириной шва 10 мм. Приутюжьте и заутюжьте припуски в сторону рукава.



32. Сложите лицевыми сторонами внутрь куртку и подкладку. Уравняйте срезы, сколите, сметайте совмещая контрольные метки. Начиная с подборта, горловину и подборт. Обтачайте подкладку с изделием, шириной шва 10 мм.



33. Уравняйте нижний срез основной детали с припуском низа подкладки. Выровняйте подкладку. Сколите, сметайте, стачайте шириной шва 10 мм, оставив отверстие для выворачивания 15-20 см. Лишнюю ткань отрежьте. Выверните изделие на лицевую сторону.



34. Сложите лицевыми сторонами внутрь основную деталь рукава и подкладку. Совместите швы рукавов. Уравняйте срезы. Сколите, сметайте, стачайте шириной шва 10 мм по кругу.



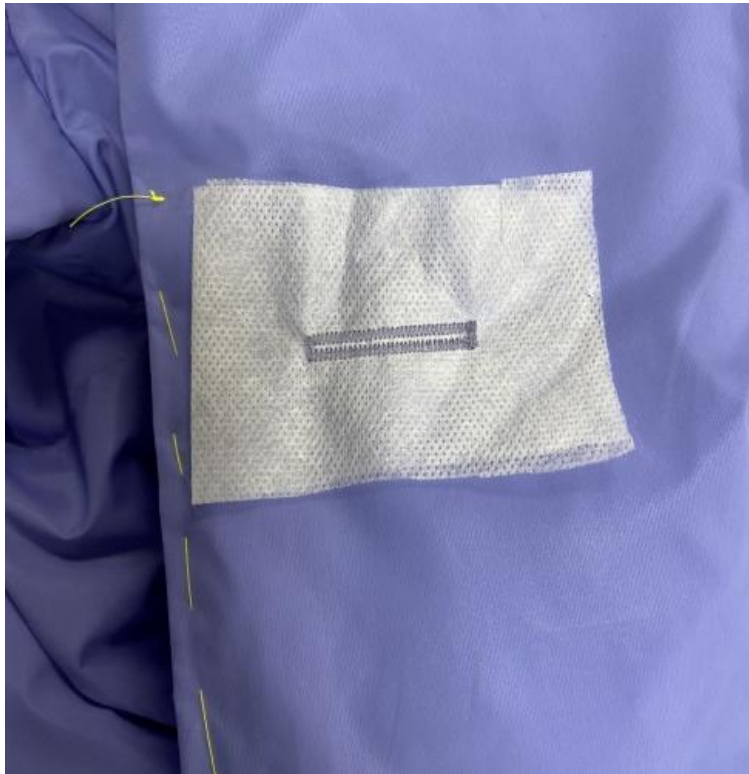
35. Закройте отверстие потайным ручным швом.



36. Зафиксируйте подгибку рукава ручным стежком на месте бокового шва.



37. Зафиксируйте подгибку низа ручным стежком на месте бокового шва.



38. Сместите утеплитель в одну сторону. Выправите по шву передней срез полочки . Сметайте. Перенесите с выкройки линию обметки петлю. Обметайте петлю.

Если ткань сильно токая, рекомендуем подложить под петлю водорастворимый флизелин.

Пришейте пуговицы.



39. Проведите окончательную ВТО (влажно-тепловую обработку) изделия. Распустите все сметки.

Утеплённая куртка «Ульяна» готова!