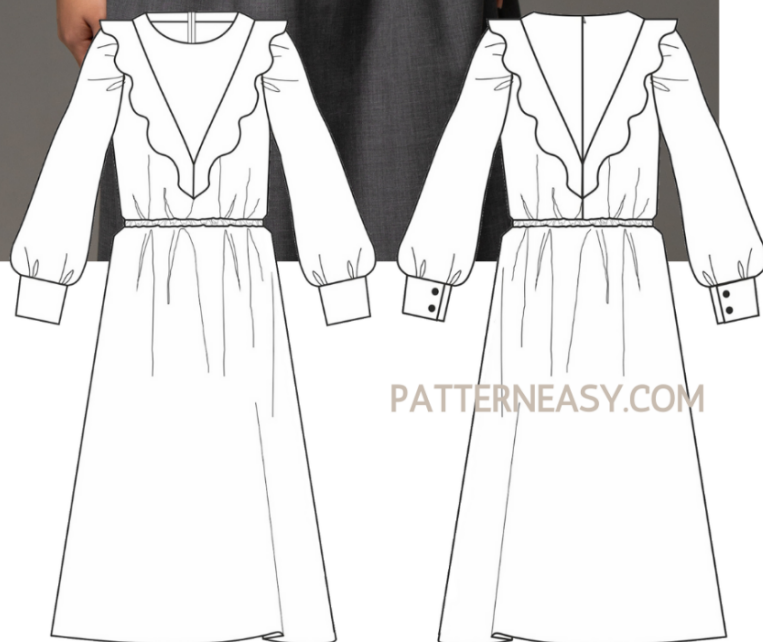




КАК СШИТЬ

ФОТОИНСТРУКЦИЯ



Платье
Ульяна

PATTERNEASY.COM

Выкройка женского платья приталенного, с рукавами, кокеткой и оборками на лифе. На нижних частях полочки и спинки по срезу притачивания кокетки сборка. Рукав втачной со складками сверху и снизу, и манжетами на пуговицах. Горловина с круглым вырезом, обработана косой бейкой. На спинке потайная молния. Талия на кулиске с резинкой. Низ платья обработан швом вподгибку с открытым срезом. Длина платья миди.

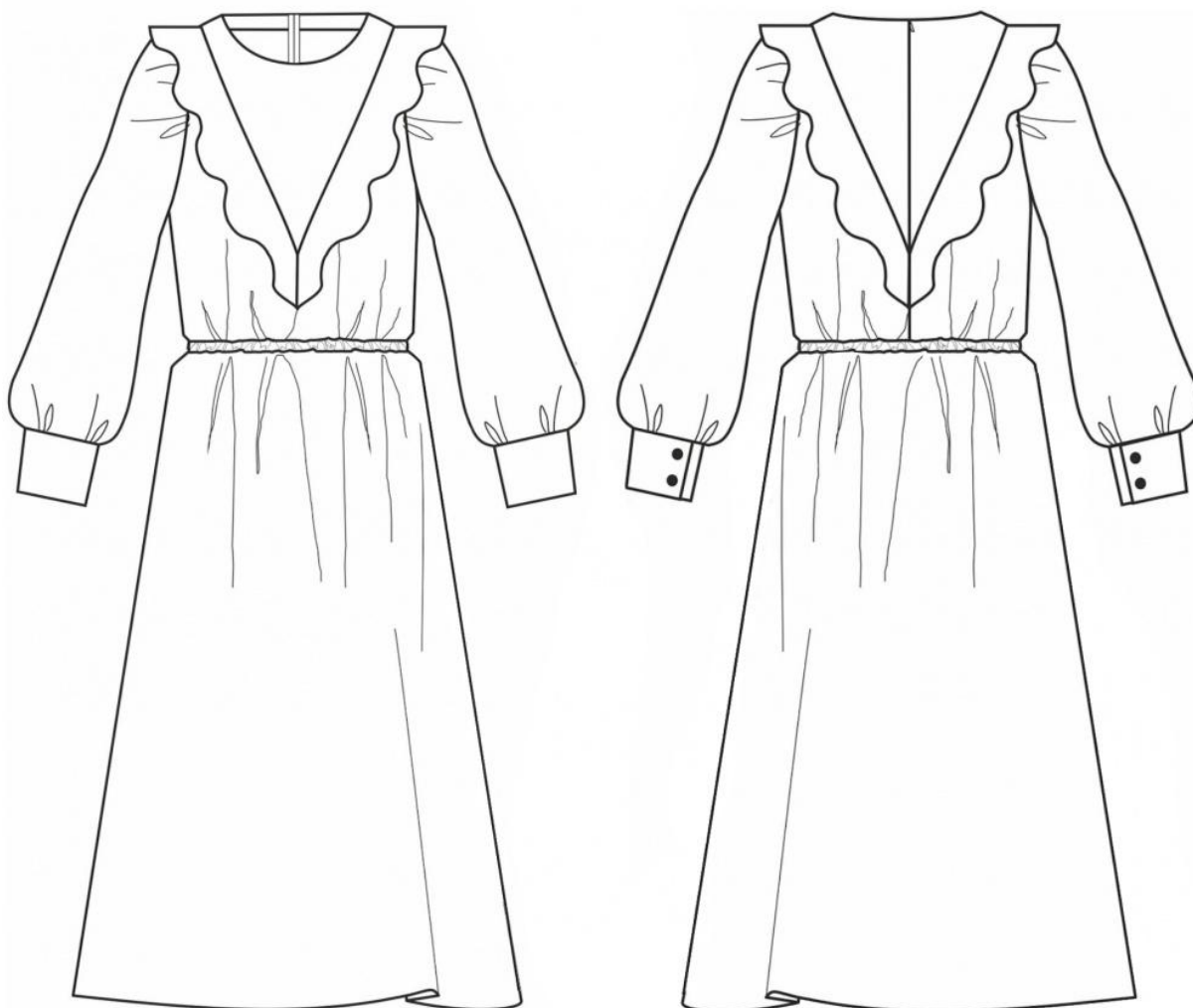
Уровень сложности

Средний.

Размеры выкроек

с 36 по 64. Каждый размер представлен в четырех диапазонах роста для лучшей посадки по фигуре.

Технический рисунок



Прибавки и припуски

Конструктивные прибавки:

- к обхвату груди 15 см;
- к обхвату талии 37 см;
- к обхвату бедер 13,5 см.

Конструктивные прибавки характеризуют степень (свободу) прилегания изделия по фигуре. Эта величина уже заложена в конструкцию и дается для лучшего представления силуэтной формы.

Выкройка дана уже с припусками на швы, все детали с двойным контуром. Если вас не устраивает заложенная в выкройку величина припусков, то вы можете вырезать детали по внутреннему контуру и добавить припуски по желанию в процессе раскроя.

Величина припусков:

- на соединительные швы — 10 мм;
- на обработку низа — 30 мм.

Что потребуется

Оборудование:

- универсальная швейная машина с функцией обметывания петель (машинные иглы № 80-90, лапка универсальная, лапка для обметывания петель);
- оверлок;
- утюг с паром (парогенератор);
- утюжильный стол;
- ручная игла для сметочных работ;
- белые нитки (для сметочных работ) — 1 катушка.

Материалы

Ткани сорочечной, плательной группы, умеренно плотные, гигроскопичные, мягкие, нерастяжимые или малорастяжимые, непрозрачные. По волокнистому составу: натуральные (шелк, хлопок, лен, шерсть), искусственные (вискоза), смесовые (шелк+полиэстер, хлопок+вискоза, хлопок+полиэстер, и т.п.), синтетические (полиэстер, полиэстер+эластан).

Вид материала: хлопок, хлопок-стрейч, сатин, плательная вискоза, габардин, плательная джинсовая ткань.

Расход материалов

Расход зависит от ширины ткани, а также от размера и роста выкройки, и варьируется от 2,01 м (самый маленький размер и рост) до 3,43 м (самый большой размер и рост), при ширине ткани не менее 145 см.

Расход дан для однотонного материала. Если вы используете материал в клетку, приобретайте его с запасом, чтобы располагать детали с учетом совмещения рисунка. Также при покупке учитывайте, что материал может дать усадку, поэтому берите с запасом 5%.

Также потребуется:

- нитки в цвет основного материала — 4 катушки;
- потайная молния длиной 25-30 см — 1 шт;
- пуговицы — 4 шт.

Как распечатать

Распечатать выкройку в натуральную величину можно двумя способами: на принтере (формат А4), и на плоттере. Инструкцию по печати выкройки и ответы на частые вопросы смотрите в разделе [FAQ](#).

Детали и схемы раскладки на ткани

Спецификация деталей:

1. Кокетка переда — 1 деталь;
2. Перед — 1 деталь;
3. Кулиска переда — 1 деталь;
4. Юбка переда — 1 деталь;
5. Кокетка спинки — 2 детали;
6. Спинка — 2 детали;
7. Кулиска спинки — 1 деталь;
8. Юбка спинки — 1 деталь;
9. Бейка горловины — 1 деталь;
10. Крылышко — 2 детали;
11. Рукав — 2 детали;
12. Манжет рукава — 2 детали;
13. Бейка разреза рукава — 2 детали.

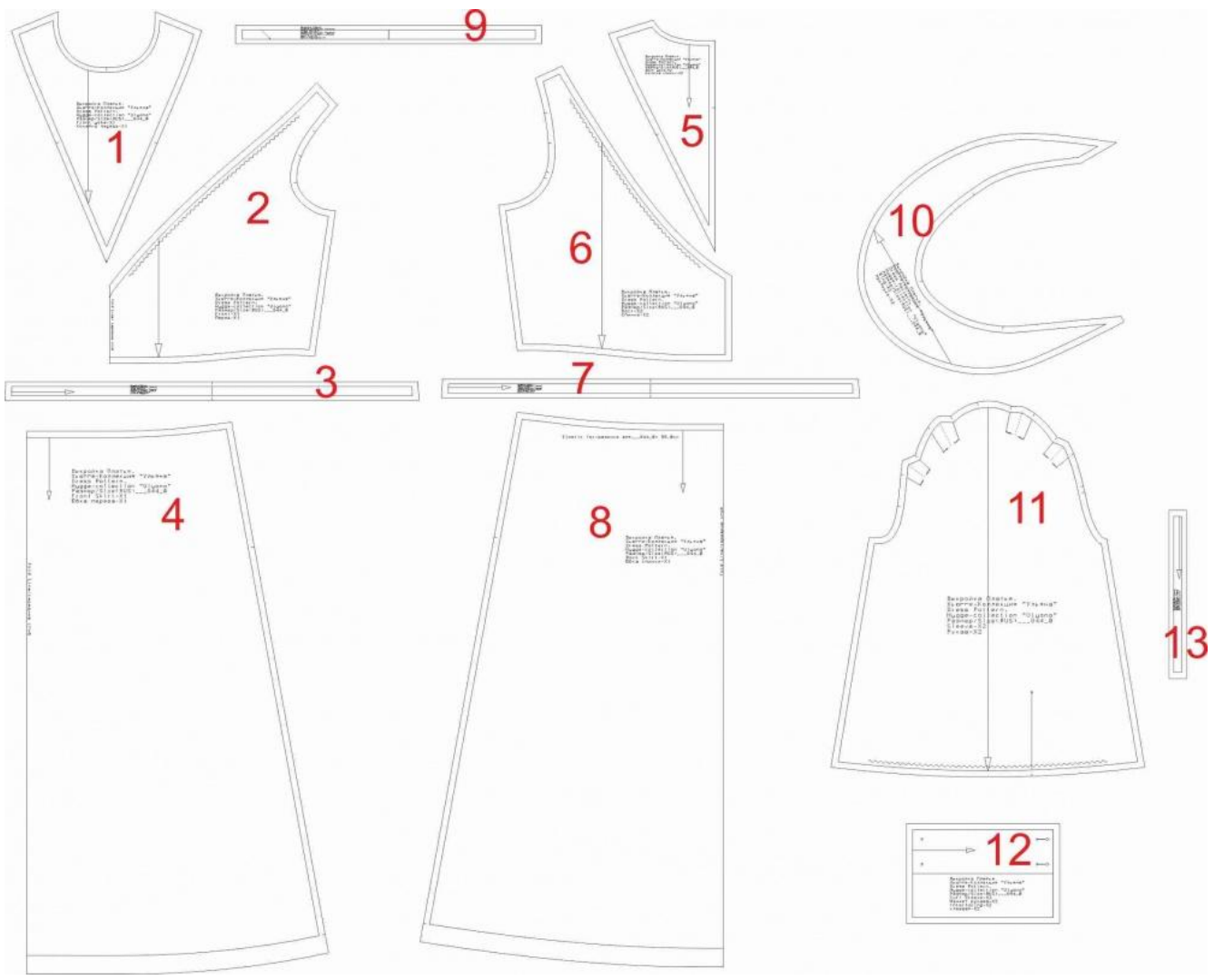


Схема раскладки размер 36/152

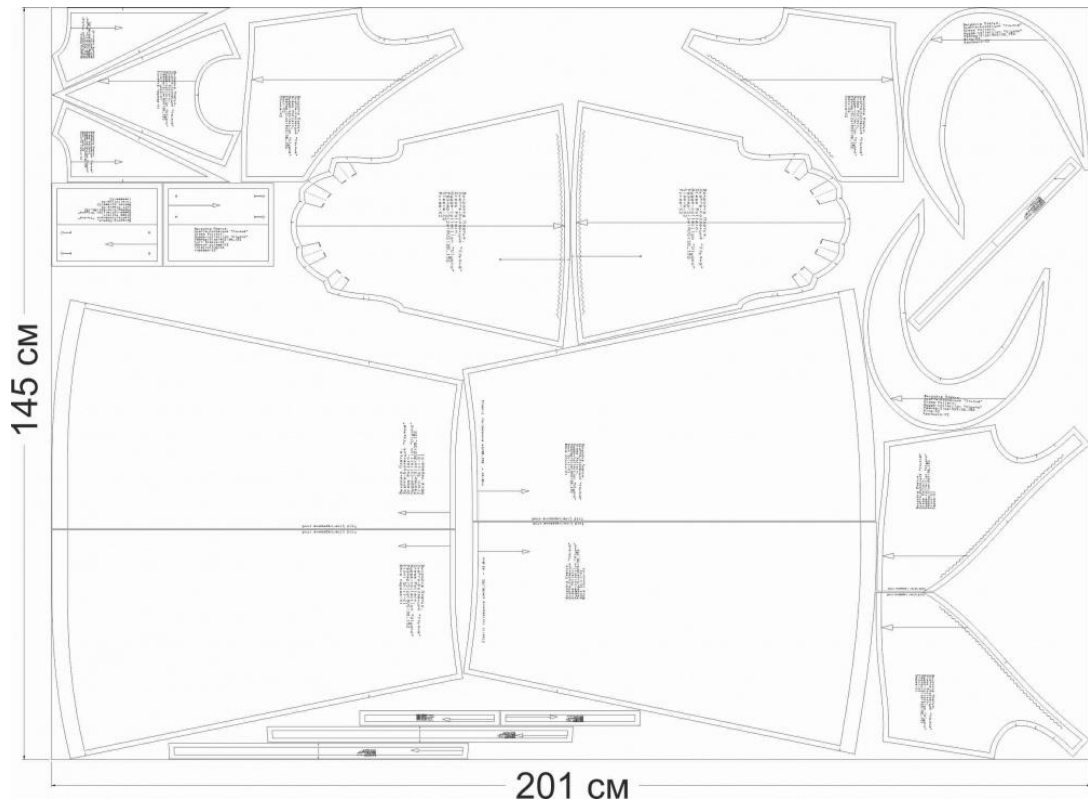


Схема раскладки размер 42/164

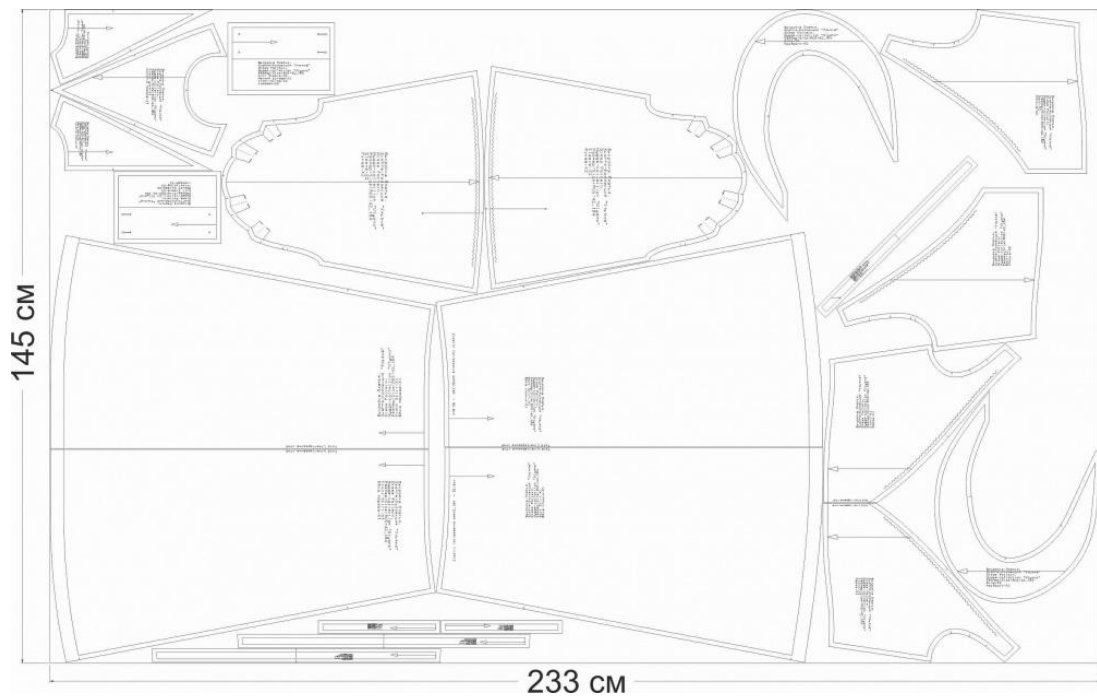


Схема раскладки размер 52/170

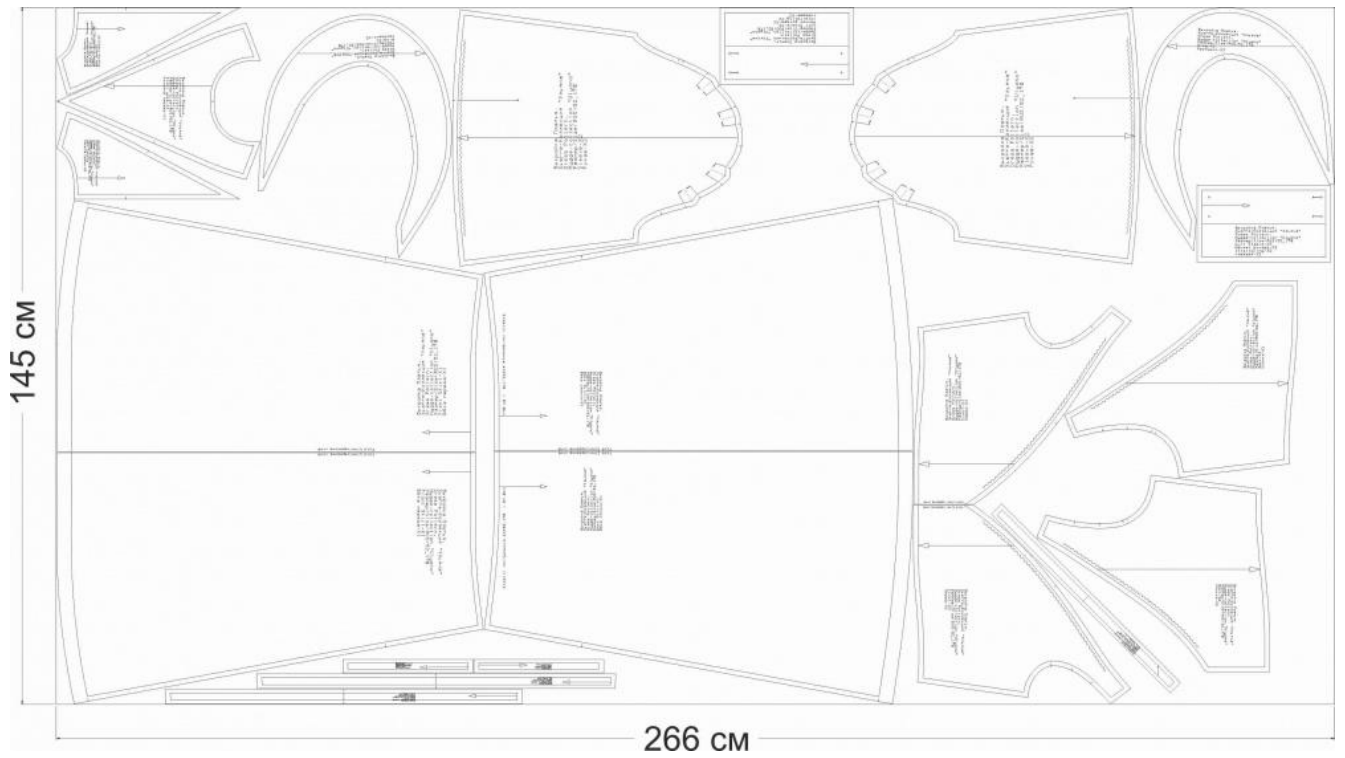
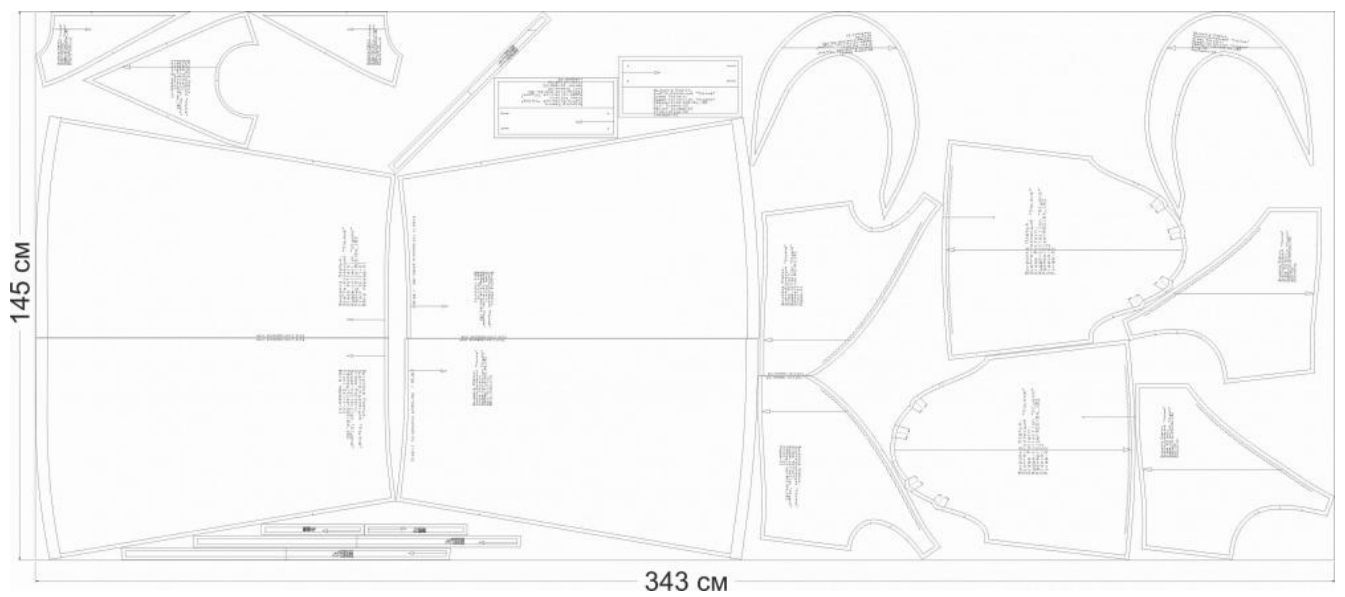


Схема раскладки размер 64/182



Как сшить платье «Ульяна»

Примечание: если вы планируете делать вышивку, советуем вышивать узоры на ткани до раскроя, чтобы избежать усадки деталей. Набор дизайнов машинной вышивки ришелье «Ульяна» продаётся отдельно, купить на сайте Выкройки-легко, в разделе «Вышивки».



1. Уравняйте боковые срезы переда и спинки, сколите, стачайте шириной шва 10 мм. Обметайте внешние края на оверлоке. Приутюжьте и заутюжьте в сторону спинки.



2. Сложите лицевыми сторонами внутрь детали переда и спинки. Уравняйте плечевые срезы, сколите, стачайте шириной шва 10 мм. Обметайте края на оверлоке. Приутюжьте и заутюжьте в сторону спинки.



3. Сложите лицевыми сторонами внутрь детали спинки. Уравняйте срез, сколите, стачайте шириной шва 10 мм. Обметайте край на оверлоке. Приутюжьте и заутюжьте в сторону.



4. По верхнему срезу переда и спинки проложите две машинные строчки с максимальной шириной стежка без закрепок. Оставьте длинные концы (5-7 см) для последующей сборки.



5. Соберите на сборку за счет вытягивания нижних нитей от строчек. Зафиксируйте нитки. Распределите сборку равномерно по всей длине.



6. Сложите лицевыми сторонами внутрь, детали передней части юбки и задней части юбки. Уравняйте боковые срезы, сколите, стачайте шириной шва 10 мм. Обметайте. Приутюжьте и заутюжьте в сторону спинки.



7. Обметайте срезы кулиски на оверлоке. Сложите лицевыми сторонами внутрь детали кулиски. Уравняйте срезы, сколите, стачайте шириной шва 10 мм, в начале и конце поставьте закрепки. Приутюжьте и разутюжьте припуски.



8. Сложите лиф с юбкой изделия лицевыми сторонами внутрь. Сверху к талиевому срезу наложите кулиску лицевой стороной к изнанке лифа. Уравняйте талиевые срезы. Сколите, приметайте, совмещая контрольные метки и боковые швы. Притачайте, шириной шва 10 мм. Приутюжьте и заутюжьте вниз.



9. Настрочите нижний срез кулиски, на 6-7 мм от обработанного края среза. Приутюжьте.



10. Сделайте отверстие в боковом шве кулиски.



11. В отверстие с помощью английской булавки проденьте резинку, шириной 0,8 мм. Концы резинки наложите друг на друга закрепите машинной строчкой, сделав ход туда обратно два-три раза, стежком 2 - 2,5 мм. Распределите сборку равномерно по всей длине. Застрочите незакрытое отверстие.



12. Концы резинки наложите друг на друга закрепите машинной строчкой, сделав ход туда обратно два-три раза, стежком 2 - 2,5 мм. Распределите сборку равномерно по всей длине. Закройте отверстие.



13. Обработайте низ платья на оверлоке.



14. Обработайте низ платья швом в подгибку с открытым срезом.



15. Разрежьте на рукаве вырез строго по линии места расположения планки блузки.



16. Приметайте косую бейку к разрезу планки рукава. Проложите отстрочку 1 мм от место сгиба бейки.



17. С изнаночной стороны рукава сложите обтачку разреза и проложите двойную обратную строчку по диагонали.



18. С лицевой стороны рукава заложите складки строго по меткам. Сколите, сметайте, Обтачайте, шириной шва 5 мм от края.



19. Лицевыми сторонами
внутри сложите детали
рукава, уравняйте срезы.
Сколите, сметайте, шириной
шва 10 мм. Обметайте.
Приутюжьте и заутюжьте.



20. Укрепите клеевой
прокладкой детали манжет.
Сложите детали манжет
лицевыми сторонами внутрь.
Уравняйте боковые срезы,
сколите, сметайте. Обтачайте,
шириной шва 10 мм.
Припуски заутюжьте.



21. Выверните, расправьте по шву обтачивания. Выметайте край и приутюжьте.



22. По нижнему срезу рукава проложите две машинные строчки с максимальной шириной стежка без закрепок. Оставьте длинные концы (5-7 см) для последующей сборки.



23. Соберите на сборку за счет вытягивания нижних нитей от строчек. Зафиксируйте нитки. Распределите сборку равномерно по всей длине.



24. Сложите деталь манжета и рукава изнаночной стороной к лицу манжета. Уравняйте нижний срез, сколите, сметайте. Обтачайте, шириной шва 10 мм. Приутюжьте и заутюжьте в сторону манжеты.



25. С лицевой стороны перекройте шов притачивания краем внутренней манжеты, наколите, наметайте край внутренней части манжеты. Закрепите манжету, прокладывая строчку по лицевой стороне манжеты на расстоянии 1-2 мм от шва. Приутюжьте.



26. Распустите сметки и строчки сборки.



27. Наметайте петли с
лицевой стороны манжет.

Прорежьте.



28. Пришейте пуговицы.



29. Сложите полочку и спинку лицевыми сторонами внутрь. Уравняйте боковые срезы и передние и локтевые срезы рукава. Сколите, сметайте, совмещая швы втачивания. Стачайте, шириной шва 10 мм. Срезы обметайте.

Приутюжьте и заутюжьте в сторону спинки.



30. Сложите кокетку переда и кокетку спинки лицевыми сторонами внутрь. Уравняйте плечевые срезы. Сколите, сметайте. Стачайте, шириной шва 10 мм. Срезы обметайте. Приутюжьте и заутюжьте в сторону спинки.



31. Обработайте срезы
кокетки спинки.



32. Откройте и разутюжьте
потайную молнию. Поставьте
метки начала и конец
вшивания молнии.

Раскройте потайную молнию,
наложите ее лицевой
стороной на припуски платья.
Вметайте левую часть
потайной молнии, совместив
верх тесьмы молнии с
верхним краем выреза
горловины спинки.



33. Вметайте правую часть потайной молнии, совместив верх тесьмы молнии с верхним краем выреза горловины спинки.



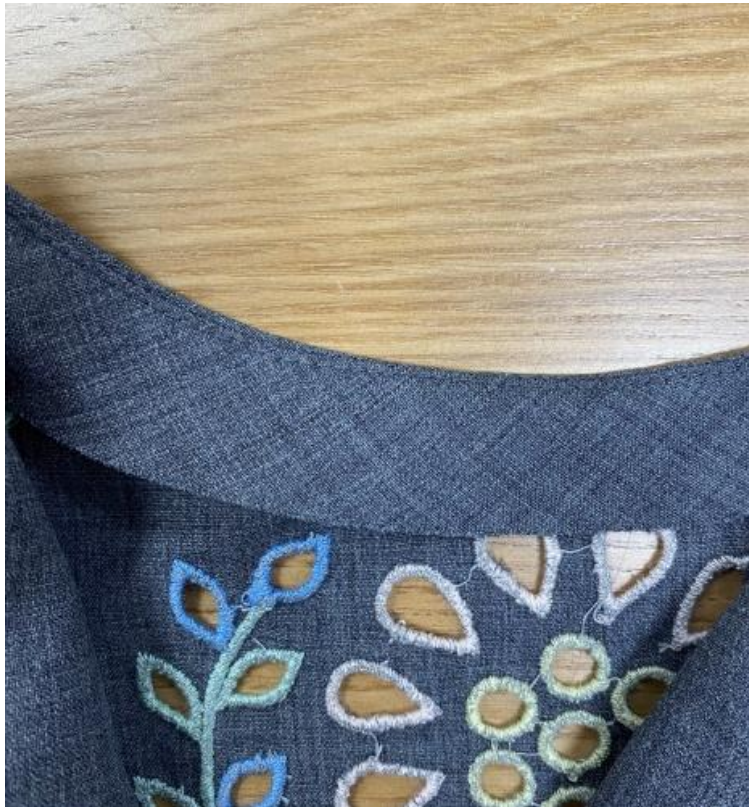
34. Отогните зубчики потайной молнии. Притачайте молнию близко к зубчикам.



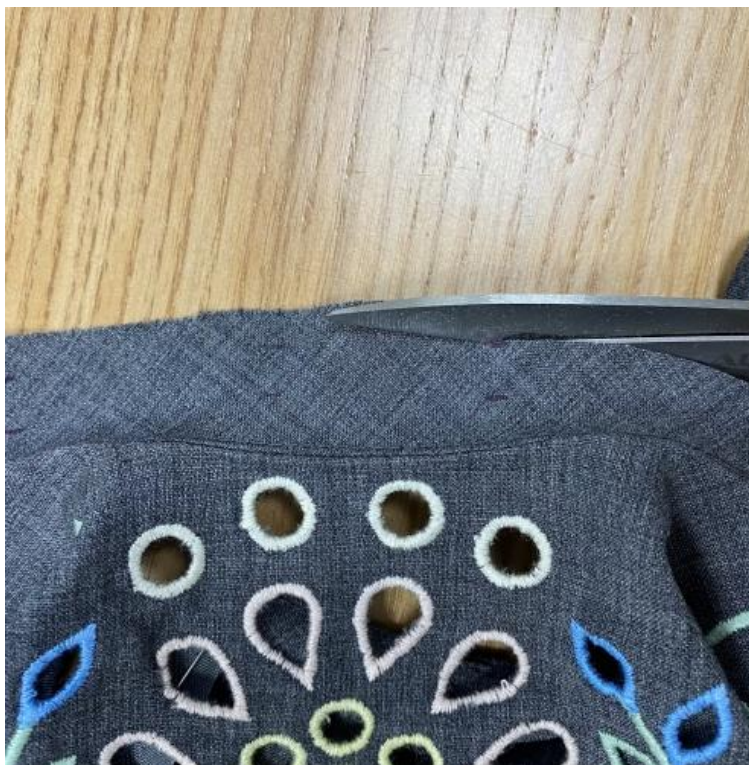
35. Сложите кокетку спинки лицевыми сторонами внутрь. Уравняйте срез. Сколите, сметайте. Стачайте, шириной шва 10 мм. Приутюжьте и разутюжьте.



36. Соедините бейку горловины с горловиной платья. Сколите, сметайте. Стачайте на ширину шва 10 мм.



37. Проложите строчку захватывая припуски по лицевой стороне обтачки, от шва 1 мм. Срежьте припуски до 2-3 мм.



38. Подрежьте байку горловины до 2 см.



39. Подогните бейку горловины и проложите строчку 1 мм от края сгиба.



40. Обработайте края кокетки роликовым швом.



41. Сложите крылышки лицевыми сторонами внутрь. Уравняйте задний срез. Сколите, сметайте. Стачайте, шириной шва 10 мм. Срезы обметайте. Приутюжьте и заутюжьте в сторону.



42. Сложите крылышки лицевыми сторонами внутрь. Уравняйте передний срез. Сколите, сметайте. Стачайте, шириной шва 10 мм. Срезы обметайте. Приутюжьте и заутюжьте в сторону.



43. Обработайте внешние края крылышков роликовым швом.



44. Наложите крылышки изнаночной на лицевую сторону платья. Уравняйте срезы. Сколите, сметайте. Стачайте, шириной шва 7 мм. Срезы обметайте. Приутюжьте.



45. Наложит кокетку на крылышки платья. Сколите, сметайте совмещая плечевые срезы и уголки, перекрывая шов притачивания, обработанным краем кокетки. Проложите строчку в край роликового шва.



46. Проведите окончательную ВТО (влажно-тепловую обработку) изделия.

Платье «Ульяна» готово!