



выкройки
легко

ВЫКРОЙКА
БЛУЗЫ

«СИРИН»

р-р 36-64



Средняя сложность



Женская блуза свободного силуэта. Воротник стойка. На полочке застрочены декоративные складки. Спинка цельнокроеная. Рукав реглан, снизу на резинке. Застежка центральная на пуговицы и навесные петли.

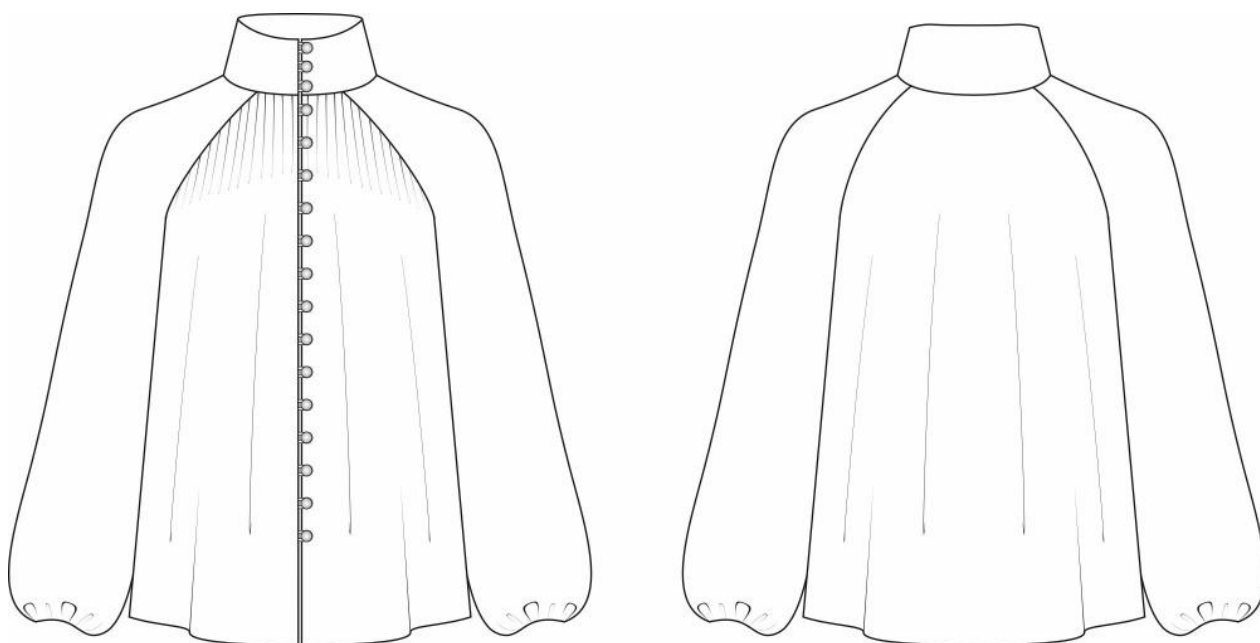
Уровень сложности

Средний.

Размеры выкроек

с 36 по 64. Каждый размер представлен в четырех диапазонах роста для лучшей посадки по фигуре.

Технический рисунок



Прибавки и припуски

Конструктивные прибавки:

- к обхвату груди 12 см до 50 размера , 35,5 см с 52 по 58 размеры , 37 см с 60 размера;
- к обхвату талии 47 - 52 см (в зависимости от размера);
- к обхвату бедер 26 см до 52 размера, 28 см с 54 по 58 размеры, 30 см — с 60 размера.

Конструктивные прибавки характеризуют степень (свободу) прилегания изделия по фигуре. Эта величина уже заложена в конструкцию и дается для лучшего представления силуэтной формы.

Выкройка дана уже с припусками на швы, все детали с двойным контуром. Если вас не устраивает заложенная в выкройку величина припусков, то вы можете вырезать детали по внутреннему контуру и добавить припуски по желанию в процессе раскроя.

Величина припусков:

- на соединительные швы — 10 мм;
- на обработку низа — 15 мм;

Что потребуется

Оборудование:

- универсальная швейная машина (машинные иглы № 75-80, лапка универсальная);
- оверлок;
- утюг с паром (парогенератор);
- утюжильный стол;
- ручная игла для сметочных работ;
- белые нитки (для сметочных работ) — 1 катушка.

Материалы

Ткани сорочечной, плательной группы, гигроскопичные, мягкие, нерастяжимые или малорастяжимые. По волокнистому составу: натуральные (шелк, хлопок, лен, шерсть), искусственные (вискоза), смесовые (шелк+полиэстер, хлопок+вискоза, хлопок+полиэстер, и т.п.), синтетические (полиэстер, полиэстер+эластан). Вид материала: хлопок, органза, шелк.





На фото изделие сшито из органзы. В составе 50% шелка, 50% полиэстера.

Расход материалов

Расход зависит от ширины ткани, а также от размера и роста выкройки, и варьируется от 1,5 м (самый маленький размер и рост) до 2,55 м (самый большой размер и рост), при ширине ткани не менее 140 см.

Расход дан для однотонного материала. Если вы используете материал в клетку, приобретайте его с запасом, чтобы располагать детали с учетом совмещения рисунка. Также при покупке учитывайте, что материал может дать усадку, поэтому берите с запасом 5%.

Обозначения на выкройке

	Направление долевой нити (эта линия может совпадать с одним из контуров детали)
	Надсечка - контрольный знак для совмещения деталей кроя: При совмещении деталей надсечки с одинаковым цифровыми или буквенными обозначениями должны совпасть.
	Линия, вдоль которой нанесена эта надпись является линией с и м м е т р и ч н о разворачивания детали
	Цифрами и буквами обозначены точки совмещения одной или нескольких деталей

Как распечатать

Распечатать выкройку в натуральную величину можно двумя способами: на принтере (формат А4), и на плоттере. Инструкцию по печати выкройки и ответы на частые вопросы смотрите в разделе [FAQ](#).

Детали и схемы раскладки на ткани

Спецификация деталей:

1. Спинка — 1 деталь;
2. Воротник — 2 детали;
3. Перед — 2 детали;
4. Обтачка края борта — 2 детали;
5. Рукав — 2 детали.

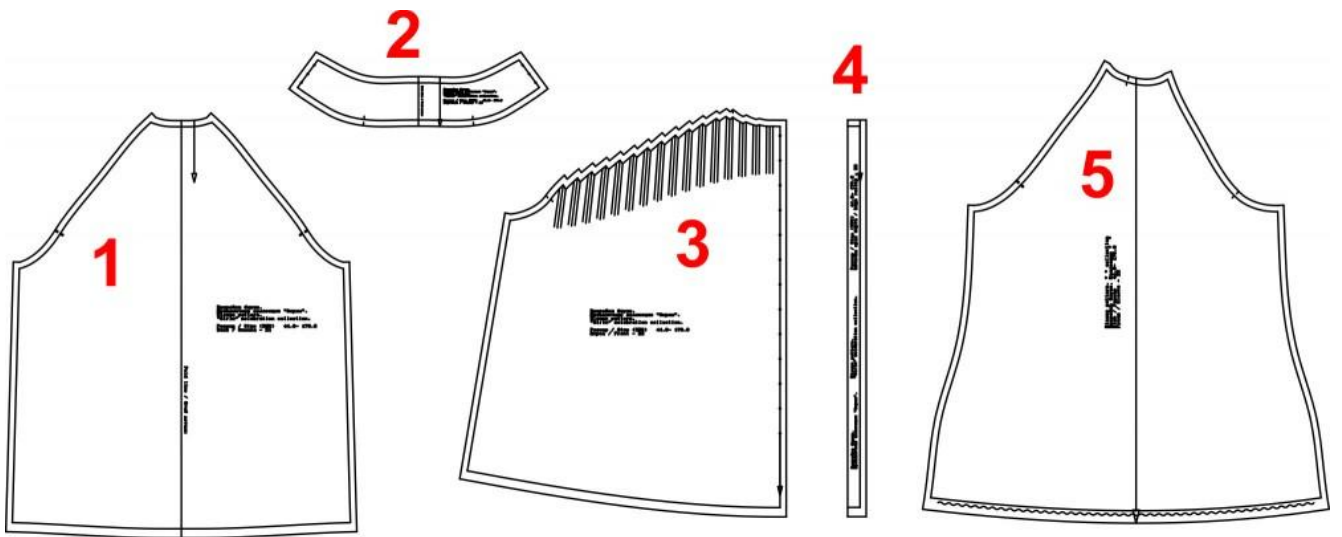


Схема раскладки, размер 36/152

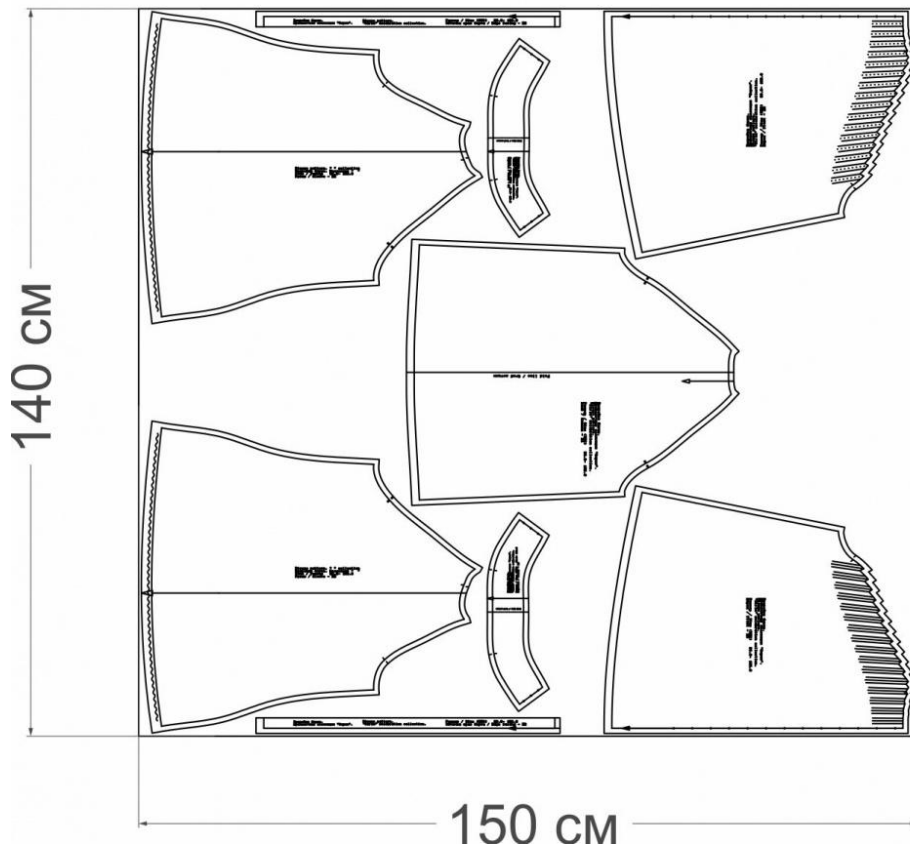


Схема раскладки, размер 42/164

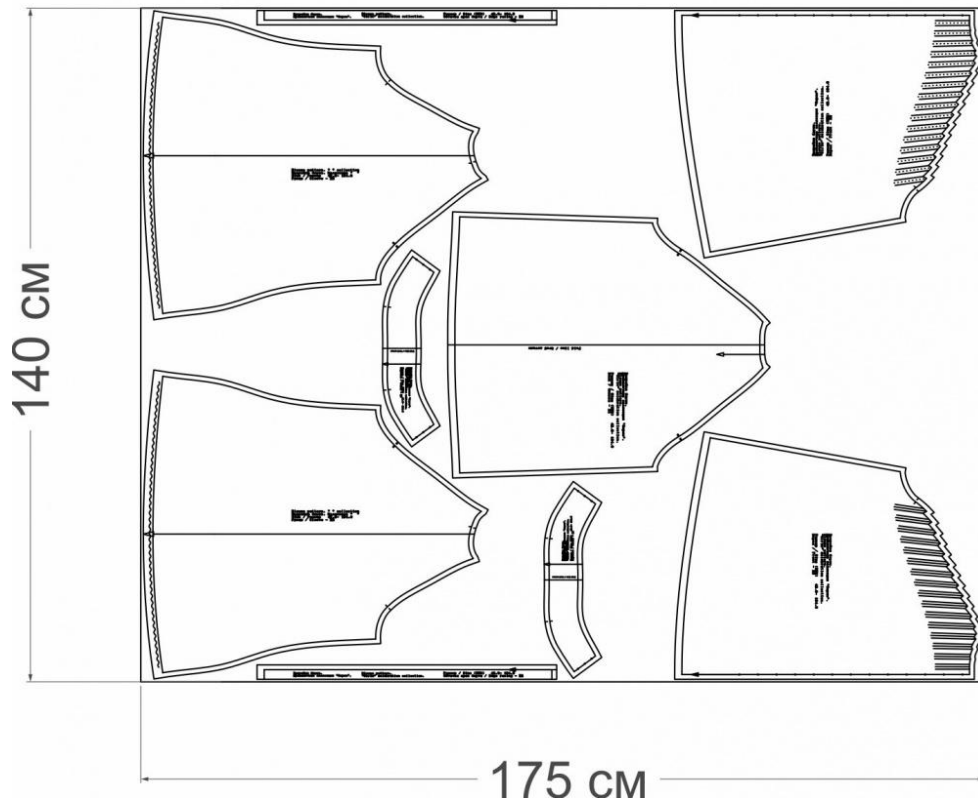


Схема раскладки, размер 52/170

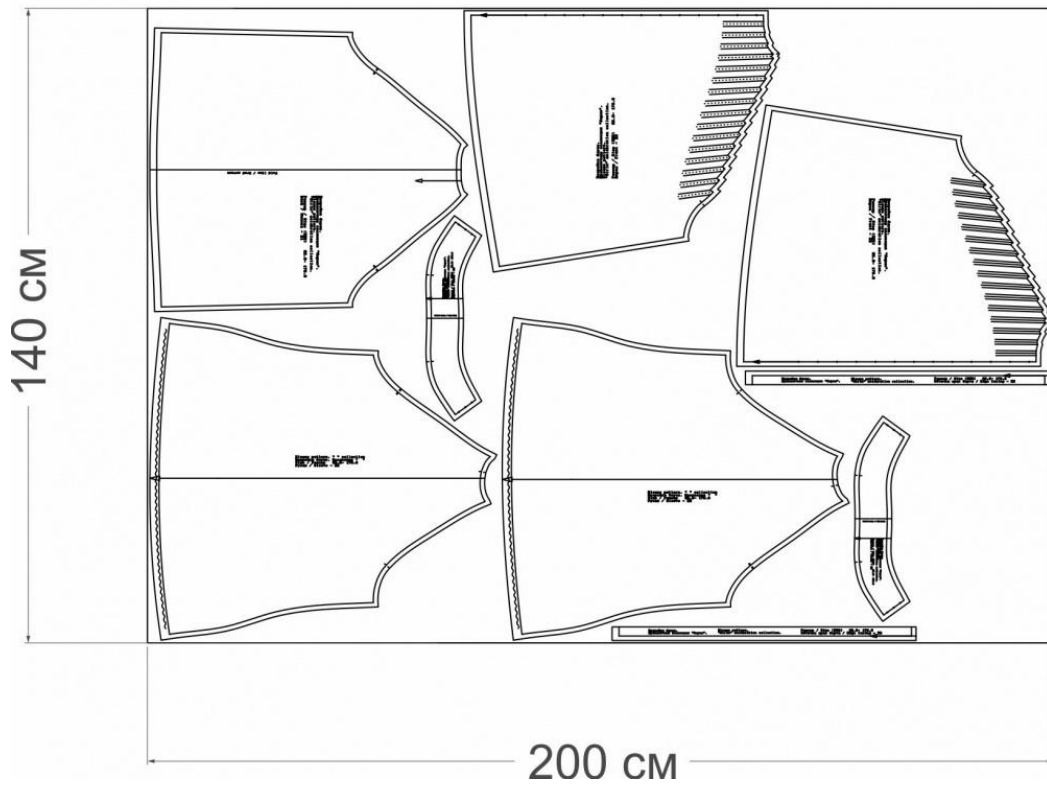
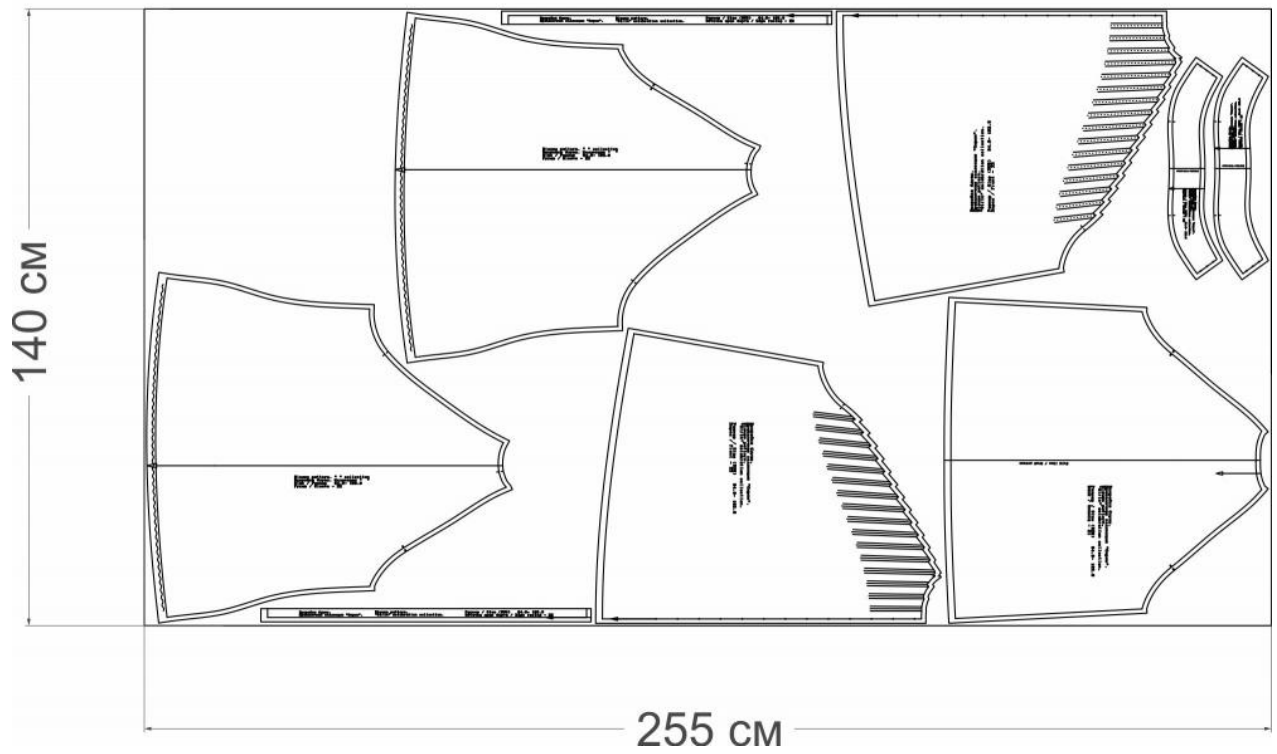


Схема раскладки, размер 64/182



Как сшить блузу «Сирин»



1. Укрепите клеевой прокладкой

- воротник (внешнюю деталь) - 1 деталь.



Обработка рукава французским швом

2. Изнаночными сторонами внутрь сложите детали рукавов. Уравняйте срезы, сколите, сметайте.



3. Стачайте шириной шва 6 мм. Приутюжьте.



4. Подрежьте припуски на 2 мм.



5. Затем сложите детали
лицевыми сторонами внутрь.
Приутюжьте.



6. Прострочите машинную
строчку на 6 мм от края. Снова
приутюжьте.



7. Рукав готов.



Обработка деталей перада

8. Перенесите с выкройки линии складок на детали перада. Застрочите складки по лицевой стороне. Заутюжьте в сторону середины.



9. Сложите изнаночной стороной внутрь детали переда и спинку. Уравняйте боковые срезы, сколите, стачайте шириной шва 6 мм. Приутюжьте. Подрежьте припуски на 2 мм.



10. Далее сложите детали лицевыми сторонами внутрь, приутюжьте.



11. Прострочите машинную строчку на 6 мм от края. Снова приутюжьте.

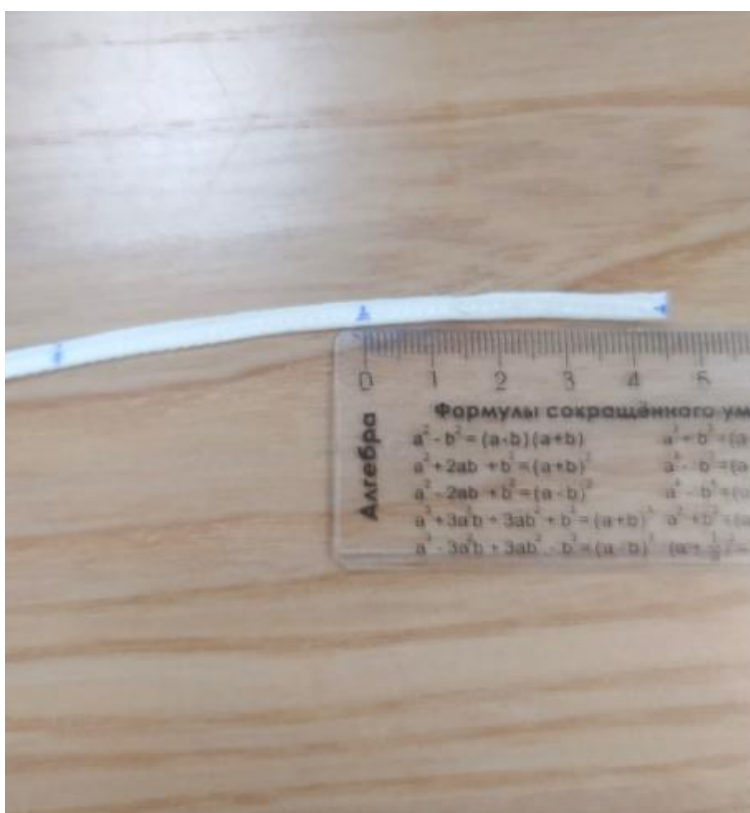


Соединение рукава с изделием

12. Таким же способом (французским швом) соедините рукава с изделием.



13. Рукава готовы.



Заготовка навесных петель

14. Шнур можно купить готовый или сделать самостоятельно из основной ткани.



15. Нарежьте на равные отрезки, количество 16 шт.



Обработка средних срезов изделия

16. Перенесите с выкройки местоположение петель на правую деталь переда.

Наколите навесные петли, как показано на фото.



17. Лицевыми сторонами
внутри сложите с обтачкой
края борта. Уравняйте срезы.
Сколите.



18. Притачайте шириной шва
10 мм. Приутюжьте шов.



19. Обогните обтачкой срез на изнаночную сторону и проложите закрепляющую строчку на 1-2 мм от края. Приутюжьте. Правая сторона переда готова.



20. Лицевыми сторонами внутрь сложите левую деталь переда с деталью обтачки. Уравняйте средние срезы. Сколите.



21. Притачайте бейку шириной шва 10 мм. Приутюжьте шов.



22. Обогните обтачкой срез на изнаночную сторону, сколите и проложите закрепляющую строчку на 1-2 мм от края. Приутюжьте. Левая сторона переда готова.



23. Средние срезы блузы
ГОТОВЫ.



Обработка стойки

24. Наколите на лицевую
сторону на деталь воротника
(внешняя деталь) навесные
петли.



25. Сложите лицевыми сторонами внутрь детали воротника. Обтачайте, шириной шва 10 мм, по трем сторонам. Приутюжьте шов.



26. Подрежьте припуски в уголках.



27. Выверните на лицевую сторону, выправите по шву. Выметайте и приутюжьте.



28. Вметайте воротник в горловину, совмещая контрольные метки. Втачайте, шириной шва 10 мм. Приутюжьте и заутюжьте припуски в сторону воротника.



29. Нижний срез внутреннего воротника заверните 10 мм на изнаночную сторону воротника, приколите булавками к шву втачивания.



30. Закрепите ручным потайным стежком. Или настрочите, от сгиба стойки 1-2 мм.

Приутюжьте.



31. Пришейте пуговицы.



32. Застрочите низ рукава швом вподгибку с закрытым срезом. Оставьте небольшое отверстие. С помощью английской булавки вставьте резинку шириной 5-6 мм. Закройте отверстие ручным стежком.



33. Проведите окончательную ВТО (влажно-тепловую обработку) изделия.

Блуза «Сирин» готова!