



КАК СШИТЬ

ФОТОИНСТРУКЦИЯ



Юбка
Сирин



PATTERNEASY.COM

Женская юбка футляр на подкладке. Передняя часть юбки цельнокроенная. Задняя часть с талиевыми выточками. Верхний срез изделия располагается на естественной линии талии, без пояса. Задний разрез обработан шлицей. Длина изделия миди.

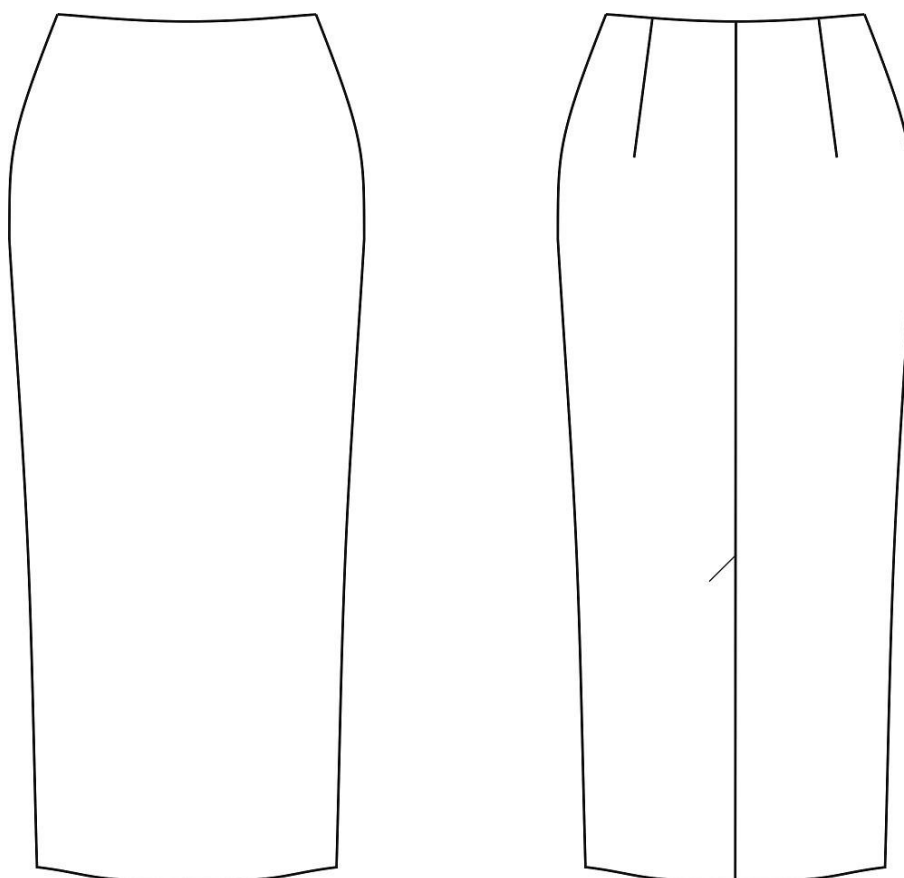
Уровень сложности

Уровень сложности модели зависит от выбранной ткани: «средний» — при работе с костюмными тканями средней плотности; «требуется опыт» — при пошиве из ткани с пришивными пайетками.

Размеры выкроек

с 36 по 64. Каждый размер представлен в четырех диапазонах роста для лучшей посадки по фигуре.

Технический рисунок



Прибавки и припуски

Конструктивные прибавки:

- к обхвату талии 4 см;
- к обхвату бедер 1 см.

Конструктивные прибавки характеризуют степень (свободу) прилегания изделия по фигуре. Эта величина уже заложена в конструкцию и дается для лучшего представления силуэтной формы.

Выкройка дана уже с припусками на швы, все детали с двойным контуром. Если вас не устраивает заложенная в выкройку величина припусков, то вы можете вырезать детали по внутреннему контуру и добавить припуски по желанию в процессе раскроя.

Величина припусков:

- на соединительные швы — 10 мм;
- на обработку низа — 30 мм.

Что потребуется

Оборудование:

- универсальная швейная машина (машинные иглы № 70-75, лапка универсальная, лапка однорожковая);
- оверлок;
- утюг с паром (парогенератор);
- утюжильный стол;
- ручная игла для сметочных работ;
- нитки контрастные (для сметочных работ) — 1 катушка;
- ручка по ткани — 1 штука.

Материалы

Основной материал: ткани плательной или костюмной группы, умеренно плотные, средние, нерастяжимые или малорастяжимые. По волокнистому составу: натуральные (шелк, хлопок, лен, шерсть), искусственные (вискоза), смесовые (шелк+полиэстер, хлопок+вискоза, хлопок+полиэстер, и т.п.), синтетические (полиэстер, полиэстер+эластан). Вид материала: хлопок, хлопок-стрейч, габардин, плательная джинсовая ткань, ткани с вышивкой, пайетками, стеклярусом.

Подкладочный материал должен соответствовать качеству декорируемого изделия и иметь одинаковые требования относительно усадки и условий ухода. По волокнистому составу: натуральный (хлопок), искусственный (вискоза), смесовый (вискозно-ацетатный, вискоза (хлопок) + полиэстер, вискоза (хлопок) + эластан). Если основной материал имеет растяжение, то и подкладочный материал должен быть эластичным.

Расход материалов

Расход зависит от его ширины, а также от размера и роста выкройки, и варьируется от 0,75 м (самый маленький размер и рост) до 1,9 м (самый большой размер и рост), при ширине ткани не менее 140 см.

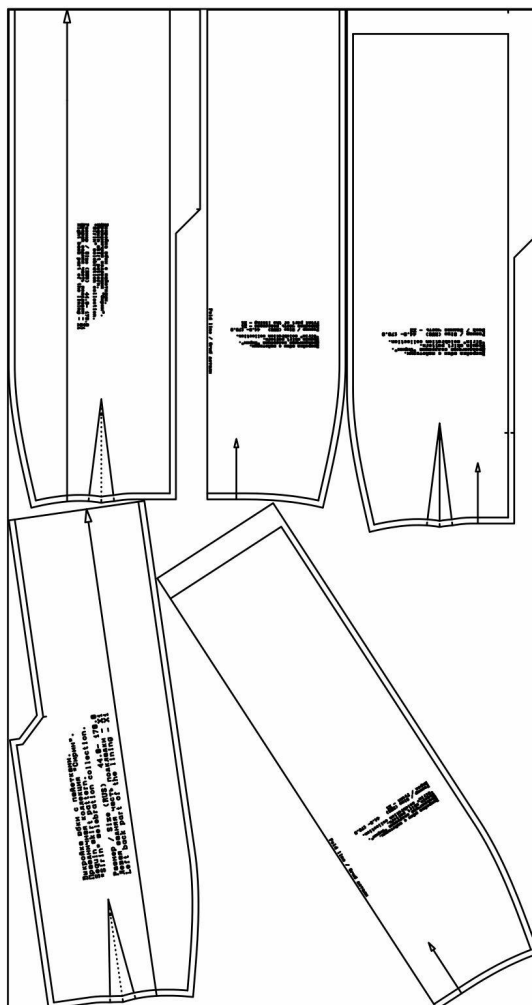
Подкладочного материала потребуется от 72 до 190 см, при ширине ткани не менее 140 см.

Расход дан для однотонного материала. Если вы используете материал в клетку, приобретайте его с запасом, чтобы располагать детали с учетом совмещения рисунка. Также при покупке учитывайте, что материал может дать усадку, поэтому берите с запасом 5%.



Также потребуется:

- нитки в цвет основного материала — 4 катушки;
- молния потайная от 25 см — 1 штука;
- маленькие ножницы для срезания пайеток.

Образец выкройки



Обозначения на выкройке

	<p>Направление долевой нити (эта линия может совпадать с одним из контуров детали)</p>
	<p>Надсечка - контрольный знак для совмещения деталей кроя: При совмещении деталей надсечки с одинаковым цифровыми или буквенными обозначениями должны совпасть.</p>
<p>ГИБ_ДЕТАЛИ</p>	<p>Линия, вдоль которой нанесена эта надпись является линией симметричного разворачивания детали</p>
<p>4 А 2</p>	<p>Цифрами и буквами обозначены точки совмещения одной или нескольких деталей</p>

Как распечатать

Распечатать выкройку в натуральную величину можно двумя способами: на принтере (формат А4), и на плоттере. Инструкцию по печати выкройки и ответы на частые вопросы смотрите в разделе [FAQ](#).

Детали и схемы раскладки на ткани

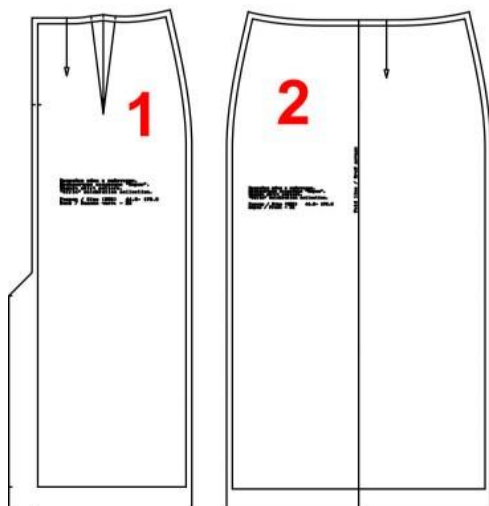
Спецификация основных деталей

1. Задняя часть — 2 детали;
2. Перед — 1 деталь.

Спецификация деталей подкладки

1. Левая задняя часть подкладки — 1 деталь;
2. Правая задняя часть подкладки — 1 деталь;
3. Передняя часть подкладки — 1 деталь.

Детали кроя из основного материала



Детали кроя из подкладочного материала

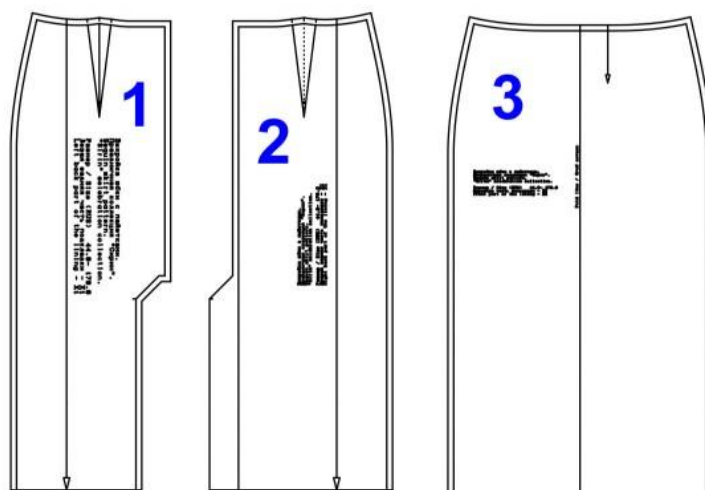
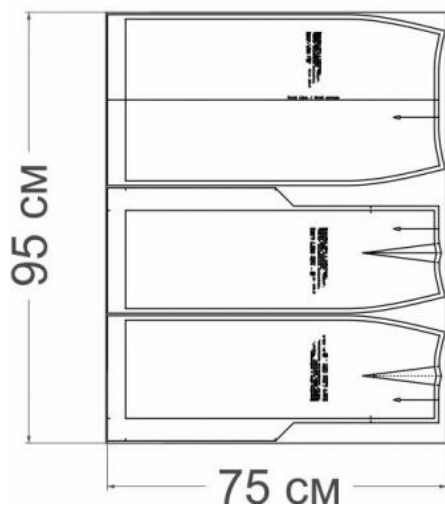


Схема раскладки, размер 36/152

Из основного материала



Из подкладочного материала

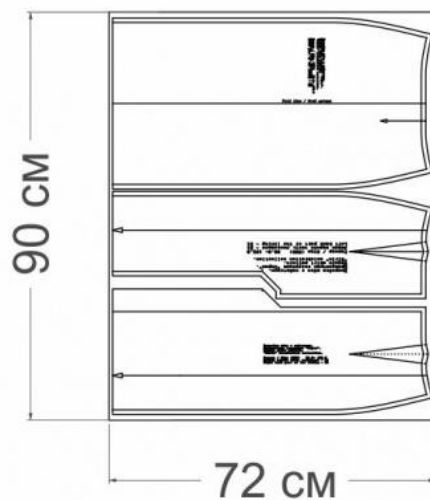
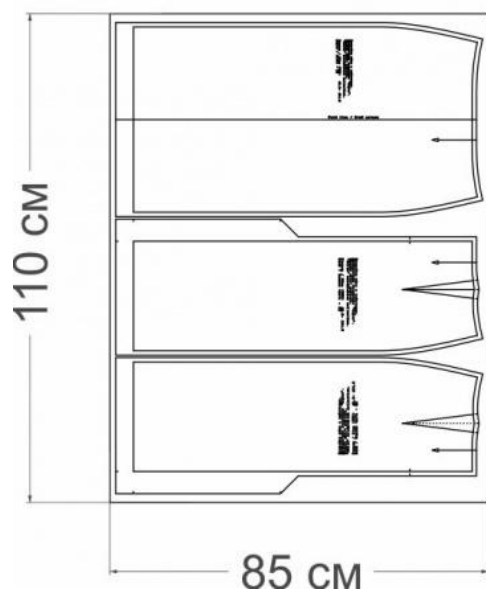


Схема раскладки, размер 42/164

Из основного материала



Из подкладочного материала

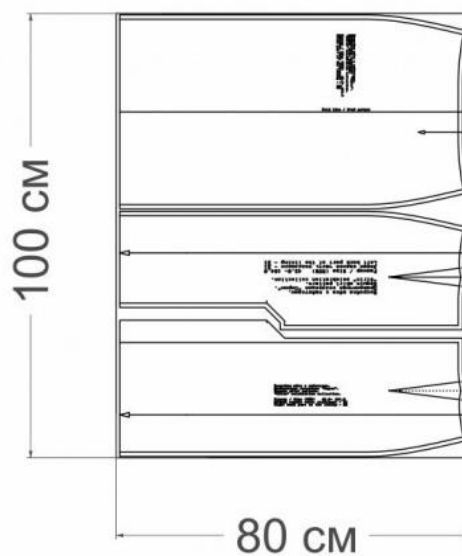
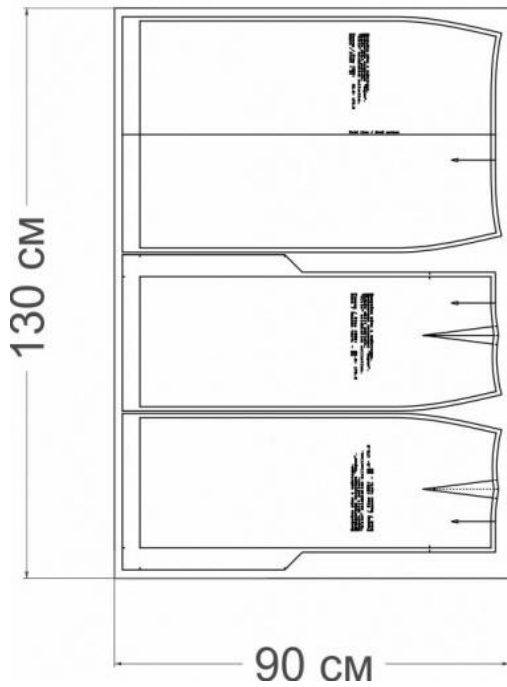


Схема раскладки, размер 52/170

Из основного материала



Из подкладочного материала

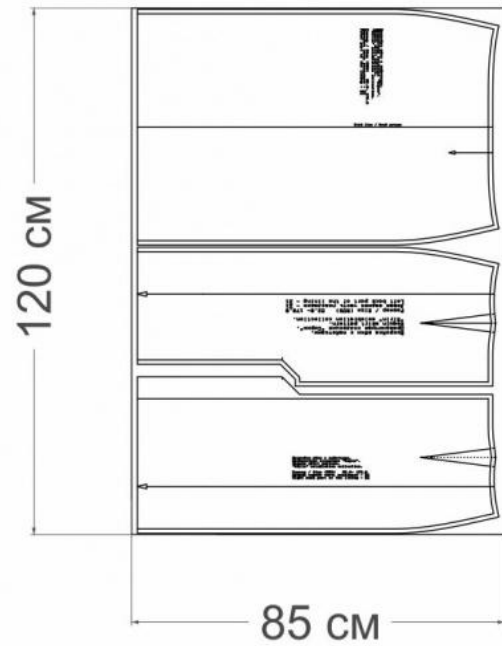
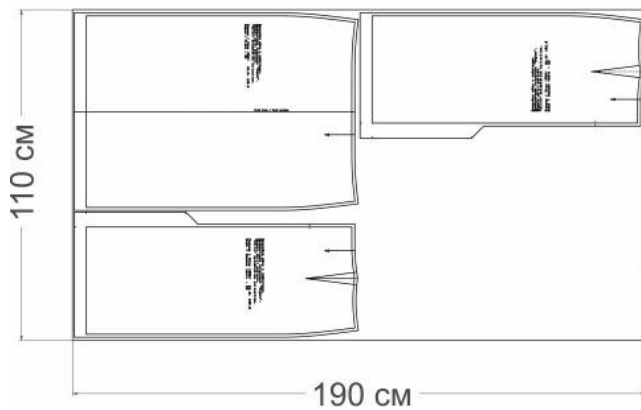
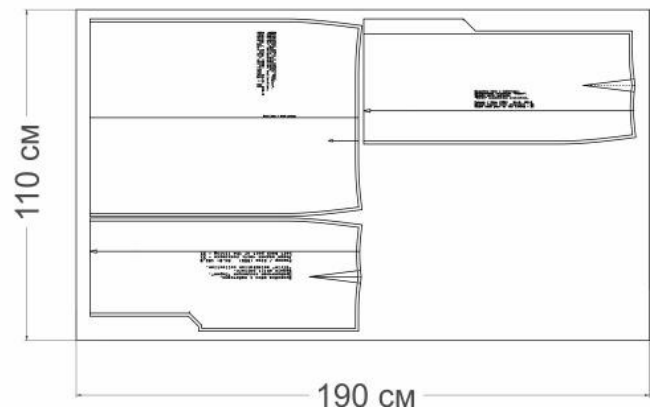


Схема раскладки, размер 64/182

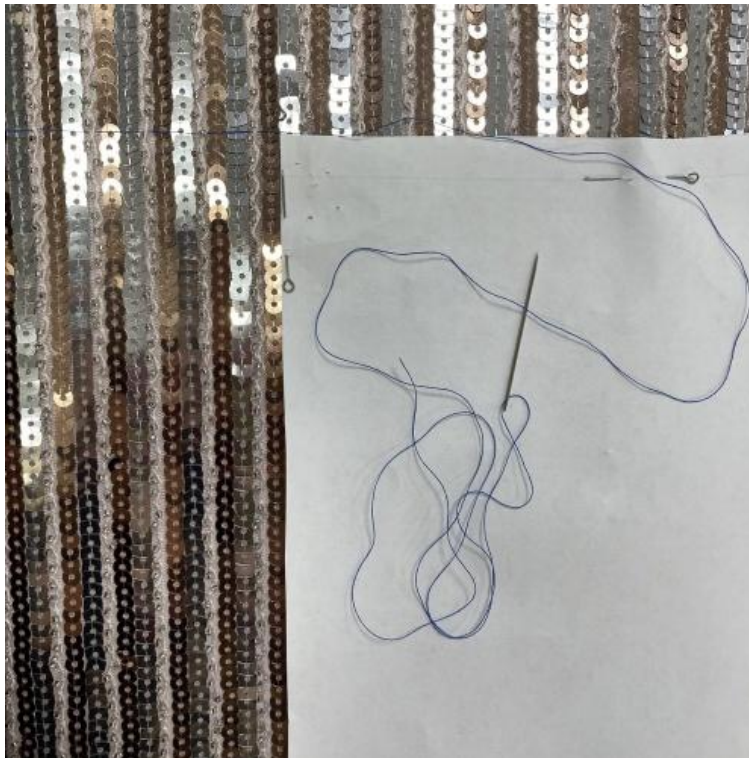
Из основного материала



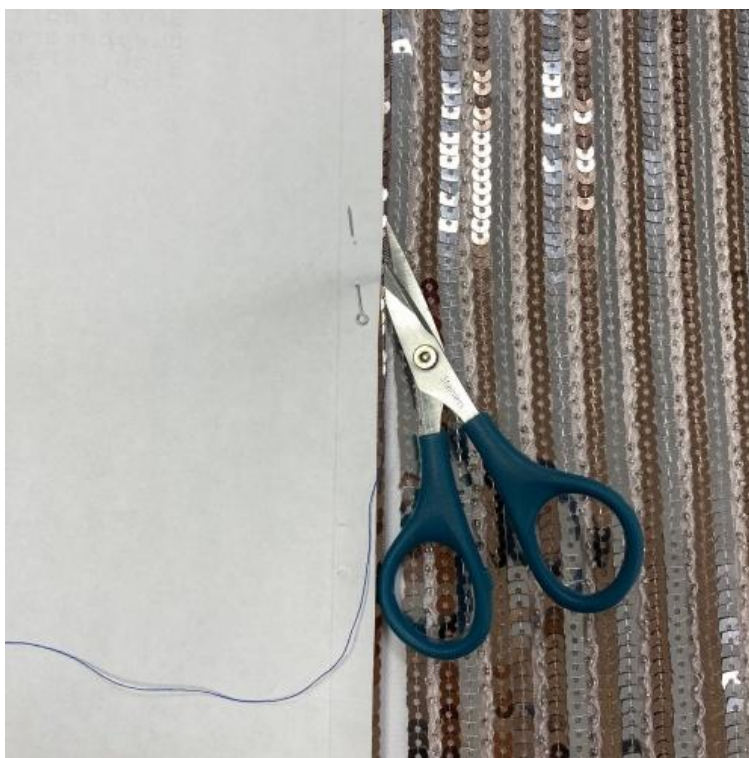
Из подкладочного материала



Как сшить юбку «Сирин»



1. Приложите выкройку юбки к лицевой стороне ткани с пайетками. Выметайте юбку на ткани ниточным способом.



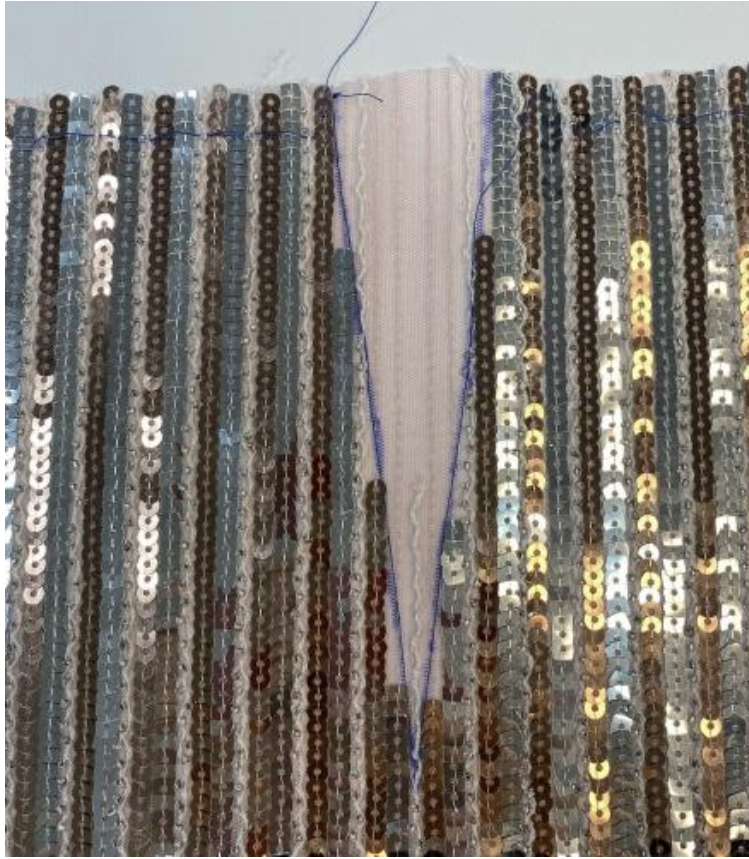
2. С помощью маленьких ножниц раскроите юбку по выметанной нитке.



3. Выметайте ниточным способом припуски и вытачки на ткани.



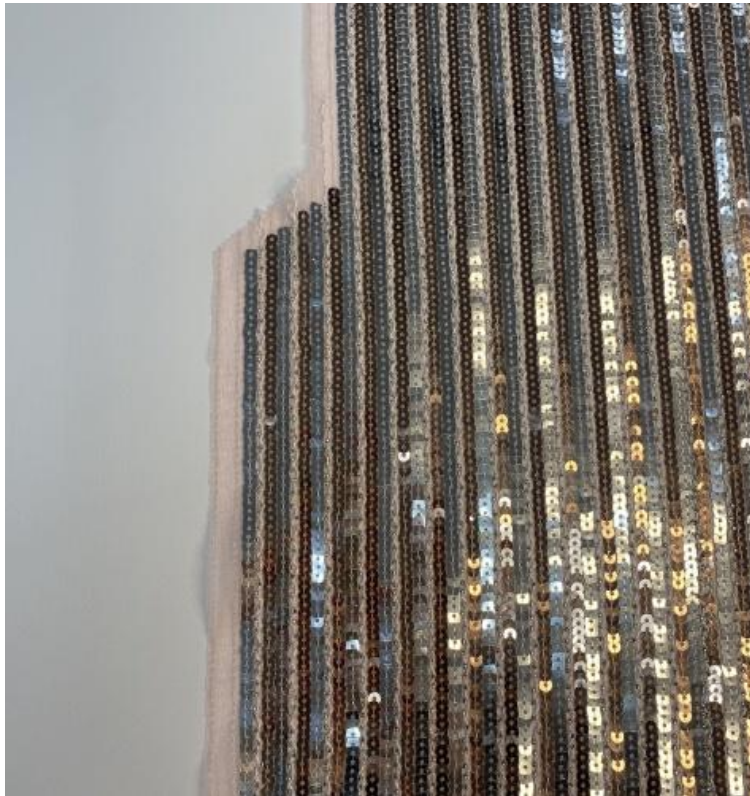
4. С помощью ручки по ткани обрисуйте на изнаночной стороне припуски по выметанной нитке.



5. На детали спинки юбки аккуратно срежьте пайетки на месте вытачки, строго до намеченных линий.



6. Срежьте пайетки с припусков соединения на задней детали юбки.



7. Срежьте пайетки с припусков соединения на шлице и по низу припуска юбки.



8. Сколите, сметайте. Стачайте талиевые вытачки на спинке юбки. Приутюжьте и заутюжьте в сторону средних срезов.



Вид детали с лицевой стороны.



9. Откройте и разутюжьте потайную молнию. Поставьте метки начала вшивания молнии.

Раскройте потайную молнию, наложите ее лицевой стороной на припуски юбки. Так чтобы зубчики молнии смотрели в сторону вытачки.

Вметайте левую часть потайной молнии.

Поставьте контрольное метки окончания втачивания молнии.

Притачайте левую часть молнии близко к зубчикам.



10. Наложите правую часть молнии лицевой стороной на припуски юбки. Так чтобы зубчики молнии смотрели в сторону вытачки. Вметайте правую часть потайной молнии. Совмещая контрольные метки начала и окончания втачивания молнии. Притачайте правую часть молнии близко к зубчикам.



11. Стачайте средний шов деталей спинки юбки от конца молнии до шлицы не доходя 1 см.



12. Ручным стежком зафиксируйте низ молнии.



13. Раскроите переднюю часть юбки. Перенесите все линии припусков.



14. Срежьте пайетки с припусков.



15. Сложите лицевыми сторонами юбку переда и юбку спинки, уравняйте боковые срезы, сколите, сметайте, стачайте шириной шва 10 мм. Приутюжьте и разутюжьте припуски.



Вид юбки с лицевой стороны.



16. Пришейте недостающие пайетки.



17. Заутюжьте припуск шлицы на изнаночную сторону. Сколите, как будет выглядеть в готовом виде. Сметайте по месту загиба шлицу.



18. Стачайте талиевые выточки на подкладке спинки. Приутюжьте и заутюжьте в сторону средних срезов.



19. Сложите лицевыми сторонами подкладку переда и подкладку спинки, уравняйте боковые срезы, сколите, сметайте, стачайте шириной шва 10 мм. Приутюжьте и разутюжьте припуски.



20. Сложите лицевыми сторонами подкладку переда и подкладку спинки, уравняйте задний средний шов. Поставьте метку окончания молнии. Притачайте машинной строчкой с максимальной шириной стежка. От начала среза до метки окончания молнии. Приутюжьте припуск.



21. Сколите, сметайте оставшуюся часть среднего шва. Притачайте от метки окончания молнии до начала шлицы.



22. Сложите лицевыми сторонами внутрь основную деталь юбки и подкладку, уравняйте талиевые срезы, совмещая боковые швы и талиевые вытачки, сколите, сметайте, стачайте шириной шва 10 мм. Приутюжьте и заутюжьте припуски вниз. Раскройте молнию и распустите машинную строчку на подкладке.



23. Проложите строчку захватывая припуски по лицевой стороне подкладки, от шва 1 мм.



24. Выверните юбку подкладкой себе. Совместите разрезы на подкладке с молнией. Сколите.



25. Выверните юбку изнаночной стороной к себе. Уравняйте срез молнии с припуском подклада сначала левую сторону, затем правую. Сколите, сметайте. Стачайте шириной шва 10 мм



26. Выверните юбку. Приутюжьте молнию.



27. Закройте уголки молнии
потайным ручным стежком.



28. Обметайте нижний срез
подкладки на оверлоке.

Сметайте нижний срез
основной детали юбки.



29. Соедините боковые срезы подклада с первой частью шлицы. Выверните срезы на изнаночную сторону. Уравняйте срезы. Сколите, приметайте. Стачайте шириной шва 10 мм.



30. Выверните на лицевую сторону, выправите по шву, приутюжьте.



31. Соедините боковые срезы подклада с второй частью шлицы. Выверните срезы на изнаночную сторону. Уравняйте срезы. Сколите, приметайте. Стачайте шириной шва 10 мм. Выверните на лицевую сторону, выправите по шву приутюжьте.



32. Закройте разрез шлицы потайным ручным стежком.



33. Сложите лицевыми сторонами внутрь основные детали шлицы юбки, уравняйте нижние срезы, сколите, сметайте, стачайте шириной шва как можно ближе к пайеткам. Приутюжьте.



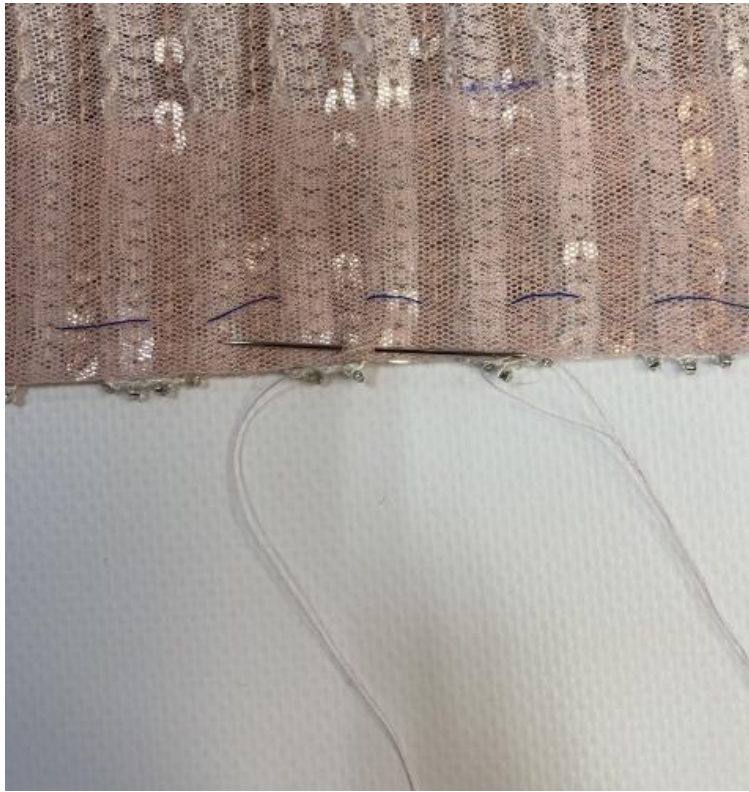
34. Выверните на лицевую сторону. Выправите угол. Приутюжьте.



35. Сложите лицевыми сторонами внутрь основные детали второй части шлицы юбки, уравняйте нижние срезы, сколите, сметайте, стачайте шириной шва как можно ближе к пайеткам. Приутюжьте.



36. Выверните на лицевую сторону. Выправите угол. Приутюжьте. Подшейте подкладку потайным ручным стежком.



37. Проложите строчку по низу изделия или зафиксируйте ручными стежками, шириной шва 1 мм от края сгиба.



38. Косыми стежками зафиксируйте край подгибки.



39. Распустите все сметки.

Проведите окончательную
ВТО (влажно-тепловую
обработку) изделия.

Юбка «Сирин» готова!