



КАК СШИТЬ

ФОТОИНСТРУКЦИЯ



Жилет детский  
Межсезонье

PATTERNEASY.COM

Выкройка детского утепленного жилета прямого силуэта, со смещенными боковыми швами и карманами в швах, со съёмным капюшоном. Воротник высокая стойка. Застежка центральная на кнопки. Капюшон пристегивается на молнию. Жилет без подкладки, швы обработаны бейкой. Длина изделия до бедер.

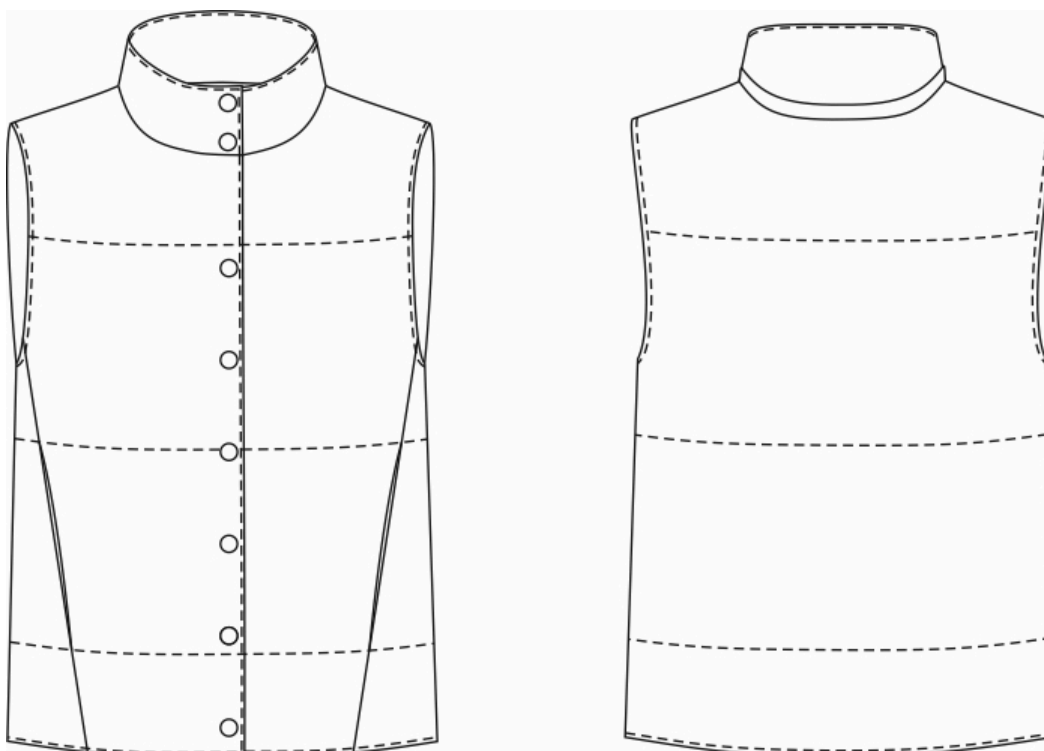
### **Уровень сложности**

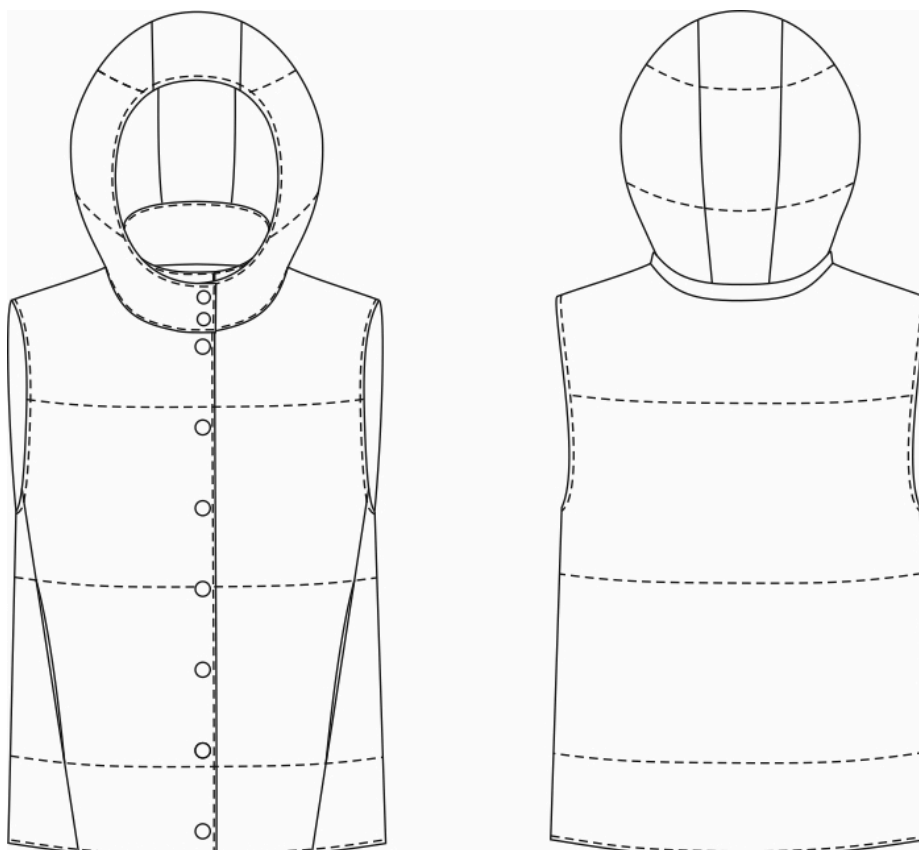
Средний.

### **Размеры выкроек**

с 68 по 164 (рост в см).

### **Технический рисунок**





## Прибавки и припуски

### Конструктивные прибавки

- к обхвату груди 13 см в размерах 68-74; 15 см в размере 80; 16 см в размерах 86-110; 17 см в размерах 116-134; 18 см в размерах 140-146; 20 см в размерах 152-164.

Конструктивные прибавки характеризуют степень (свободу) прилегания изделия по фигуре. Эта величина уже заложена в конструкцию и дается для лучшего представления силуэтной формы.

### Припуски на швы

Выкройка дана уже с припусками на швы, все детали с двойным контуром. Если вам не подходит заложенная в выкройку величина припусков, то можно вырезать детали по внутреннему контуру и добавить припуски по желанию в процессе раскроя.

- на соединительные швы — 10 мм.

## Что потребуется

### Оборудование

- универсальная швейная машина (машинные иглы № 80-90, лапка универсальная);
- утюг с паром (парогенератор);
- утюжильный стол;
- ручная игла для сметочных работ и ручных швов;
- контрастные нитки (для сметочных работ) — 1 катушка;
- нитки в цвет ткани 1 катушка (для стёжки, швов).

### Материалы

Ткани плащево-курточной группы без растяжения или с небольшим растяжением, средней плотности, простеганные с утеплителем.

### Расход материалов

Расход материала зависит от его ширины, а также от размера и роста выкройки, и варьируется от 0,5 м (самый маленький размер и рост) до 1,15 м (самый большой размер и рост), при ширине ткани не менее 140 см.

Расход дан для однотонного материала. Если вы используете материал в клетку, приобретайте его с запасом, чтобы располагать детали с учетом совмещения рисунка. Также при покупке учитывайте, что материал может дать усадку, поэтому берите с запасом 5%.

### Также потребуется

- нитки в цвет основного материала — 2 катушки;
- металлические установочные кнопки 12 мм — 10 шт;
- бейка для обработки припусков шириной 30-40 мм, длина от 2,5 м до 5 м (бейку можно сделать из основного материала).



## Детали и схемы раскладки на ткани

### Спецификация деталей

1. Воротник стойка — 1 деталь;
2. Спинка — 1 деталь;
3. Перед — 2 детали;
4. Подборт — 2 детали;
5. Центральная часть капюшона — 1 деталь;
6. Капюшон — 2 детали;
7. Листочка для молнии капюшона — 1 деталь;
8. Мешковина кармана — 4 детали.

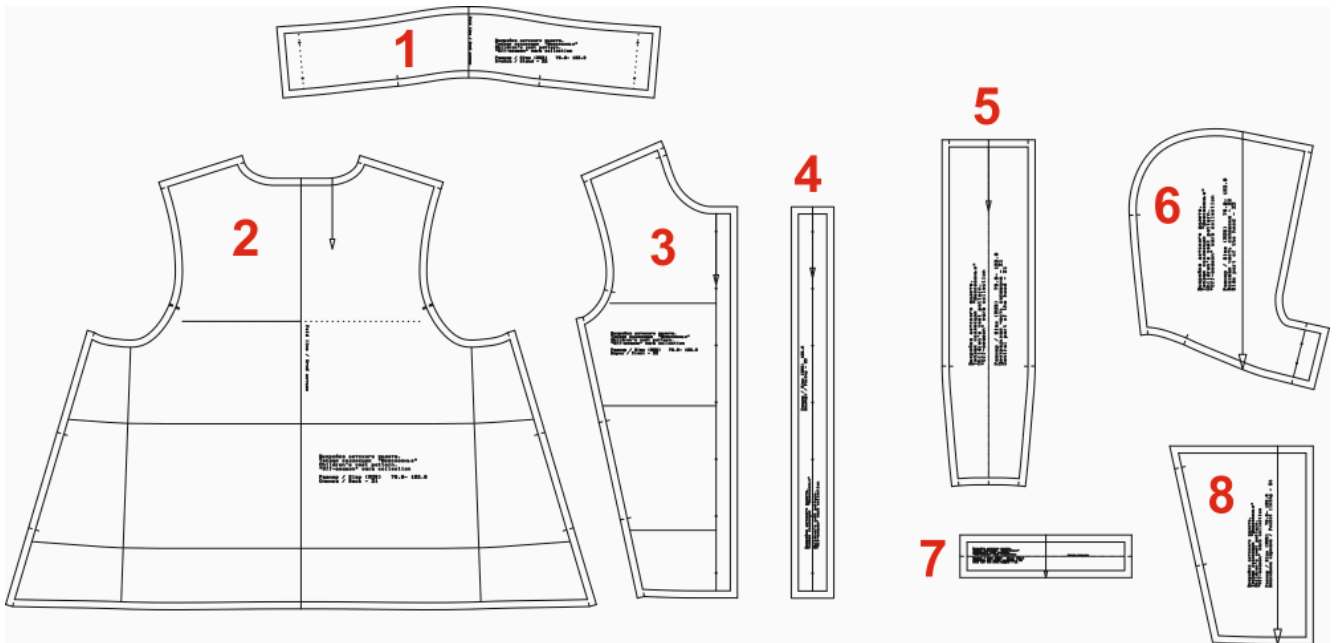


Схема раскладки,  
размер 68

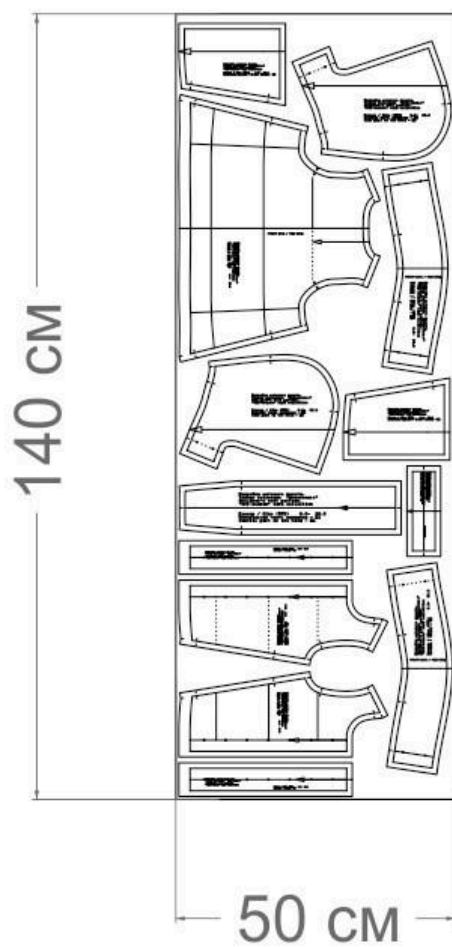


Схема раскладки,  
размер 98



Схема раскладки,  
размер 128

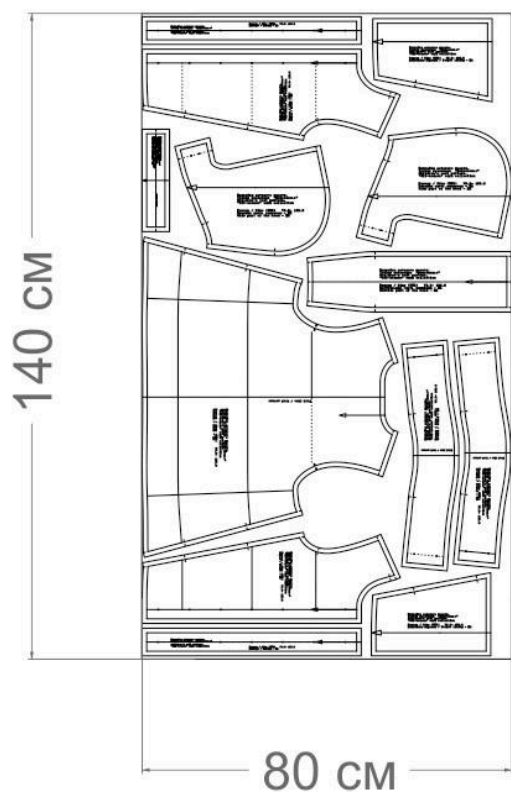
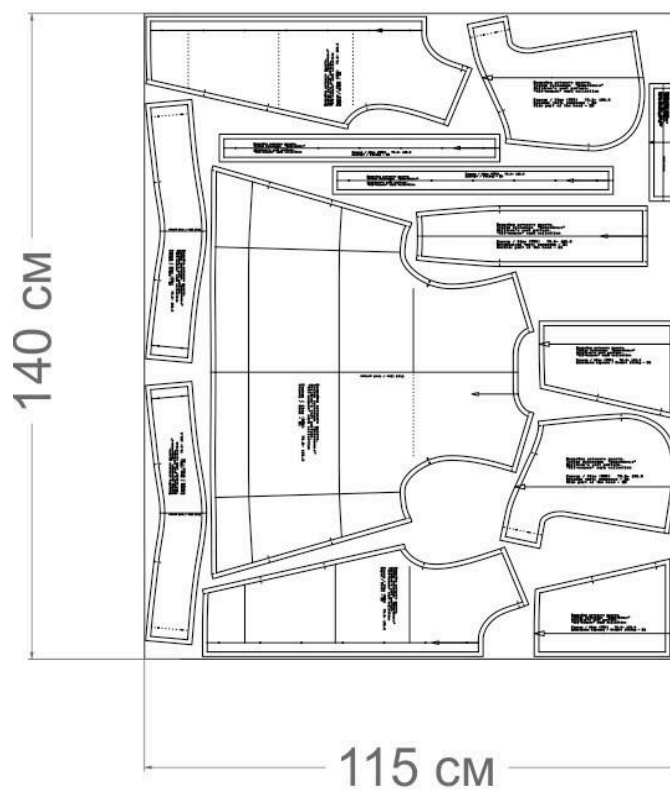


Схема раскладки,  
размер 164



## Как сшить детский жилет «Межсезонье»



### Обработка кармана в рельефном шве

1. На нижнюю мешковину кармана (спинки) настрочите подзор из основной ткани. Можно выкроить мешковину спинки из основного материала.



2. Сложите мешковины кармана и изделие лицевыми сторонами. Соедините контрольные метки, а затем притачайте мешковины кармана к деталям спинки и полочки шириной шва 10 мм от края. Синтепон в шве срежьте. Швы приутюжьте. На мешковине, которая пришита к полочке ставим надсечки, то есть разрезаем мешковину по припуску бокового шва не доходя на 1-2 мм



3. Детали кармана сложите изнаночной стороны к другу другу сколите или сметайте и проложите строчку 5 мм от среза.



4. Шов приутюжьте, ширину припусков срежьте до 3 мм, обрежьте уголки, выверните карман на изнаночную сторону.





5. Проложите строчку шириной шва 10 мм. Карман приутюжьте.



### **Обработка рельефного шва**

6. Сметайте рельефные швы совмещая контрольные метки, бейку наложите на припуски и выровняйте срезы. Закрепите бейку портновскими булавками, а затем приметайте её, проложите строчку шириной шва 10 мм. Обрежьте синтепон в шве, ширину шва подрежьте на 2-3 мм. Шов приутюжьте.



7. Оберните припуск бейкой, скрыв необработанный край припуска. Заутюжьте бейку. Перед этим можно закрепить бейку портновскими булавками. Нижний край бейки не подворачивается: он будет скрыт припуском и не будет осыпаться, так как бейка выкроена по косой. Закрепите бейку проложив строчку шириной шва 5-7 мм от края бейки.

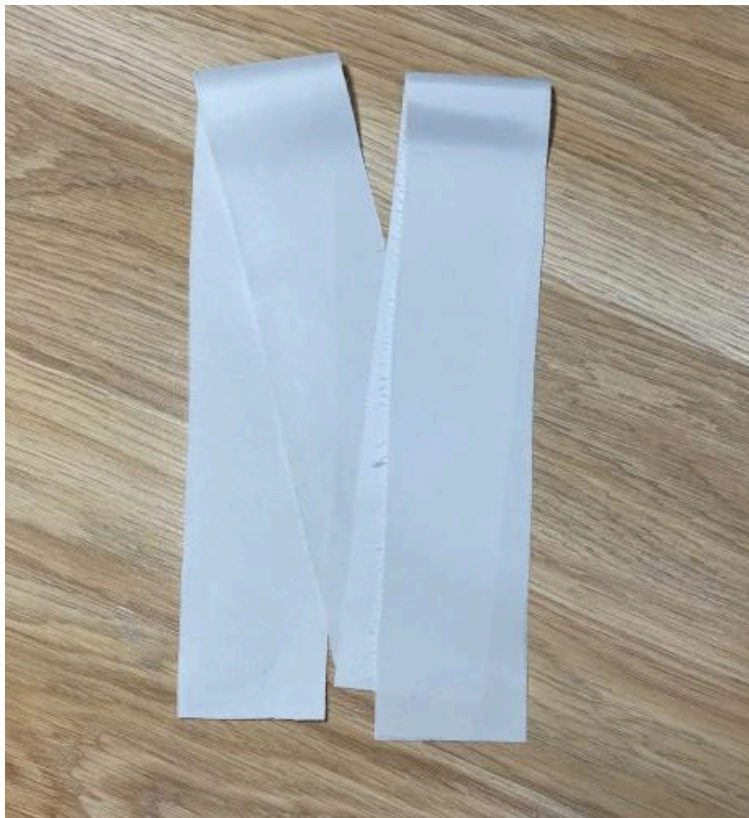


### **Обработка плечевых срезов**

8. Совместите плечевые швы спинки и полочки, сметайте, затем наложите бейку со стороны полочки выровняйте срезы и также приметайте её, проложите строчку шириной 10 мм, срежьте синтепон, ширину шва срежьте на 2-3 мм. шов приутюжьте.



9. Оберните припуск бейкой, скрывая необработанный край припуска. Заутюжьте бейку. Закрепите бейку портновскими булавками или приметайте. Заутюжьте, а затем настрочите плечевой шов проложите строчку 1-2 мм от края бейки. Шов приутюжьте.



### **Обработка подбортов**

10. Подборта жилета проклейте клеевой.





11. Сложите подборт с изделием лицевыми сторонами внутрь. Уравняйте срезы, сколите, сметайте, притачайте шириной шва 10 мм. Срежьте синтепон, припуски шва приутюжьте на сторону подборта, настрочите их на подборт шириной шва 2-3 мм. Срез подборта заутюжьте на ширину шва и настрочите шириной шва 7-8 мм от края.



### **Обработка капюшона**

12. Раскроенные детали капюшона разделите на две части, на лицевую часть настрочите синтепон по намеченной линии стежки, также проложите декоративную строчку на нижних деталях капюшона по намеченной линии стежки.



13. Боковые детали капюшона стачайте с центральной частью капюшона совмещая контрольные метки. Срежьте синтепон из швов верхнего капюшона, швы приутюжьте, а затем разутюжьте для удобства используйте портновскую колодку («окорок»).



14. Полученные детали верхнего и нижнего капюшона вложите в друг друга. Совместите передние срезы детали капюшона и подкладки лицом к лицу. Сметайте, обтачайте капюшон подкладкой шириной шва 10 мм по краю среза. Рассеките припуск в закругленных местах для того, чтобы припуск не мешал вывернуть капюшон. Припуск на шов настройте на нижний капюшон шириной шва 2 мм. Выверните капюшон, шов приутюжьте не забывайте про проутюжильник.





15. Совместив контрольные метки, настрочите ленту молнии с бегунком на капюшон шириной шва 5 мм от среза.



16. Совмещая срезы приметайте к нижнему срезу капюшона бейку и проложите строчку шириной шва 10 мм от среза (для удобства используйте лапку для притачивания молнии). Шов приутюжьте.



17. Припуски шва подрежьте на 2-3 мм , срежьте синтепон. Оберните припуск бейкой, скрыв необработанный край припуска. Заутюжьте бейку. Закрепить бейку портновскими булавками или приметайте. Притачайте с изнанки бейку к низу капюшона на 1-2 мм от края бейки. Приутюжьте не забывайте про проутюжильник.



18. Проложите отделочную-закрепляющую строчку шириной шва 10 мм от края. Перенесите места расположения кнопок, установите кнопки, используйте специальные инструменты для установки кнопок. Также в нескольких местах где идет стежка на капюшоне в ручную или на машинке сделать несколько закрепок шов в шов, для закрепления нижнего капюшона.





## Обработка воротника стойка

19. Раскроенные воротник разделите на две части, на лицевую часть настрочите синтепон по намеченной линии стежки, также проложите декоративную строчку на нижней детали воротника по намеченной линии стежки. Детали воротника сложите лицевыми сторонами внутрь выровняйте срезы, сметайте.



20. Стачайте воротник шириной шва 10 мм, припуск на шов срежьте на 2-3 мм уголки обрежьте, синтепон в шве срежьте. Шов приутюжьте.



21. Выверните воротник, припуски шва настрочите на нижний воротник шириной шва 2 мм (на сколько вам позволит лапка машинки). Воротник приутюжьте через проутюжильник.



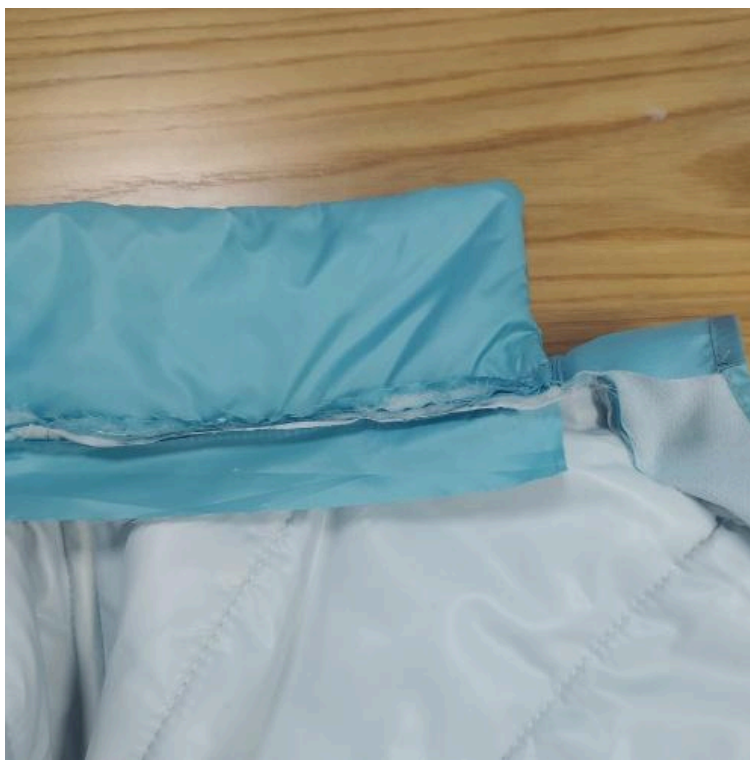
22. Листочку для молнии капюшона стачайте по боковым срезам шириной шва 10 мм, припуски на швы срежьте на 2-3 мм, срежьте уголки. Выверните листочку, расправьте уголки, приутюжьте. Настрочите ленту молнии на листочку для молнии капюшона шириной шва 5 мм от среза.

Настрочите листочку на воротник стойку совместите контрольные метки, выровняйте срезы, проложите строчку шириной шва 5 мм от среза. Концы листочки настрочите на воротник 1-2 мм от края.



### **Втачивания воротника.**

23. Совмещая контрольные метки выровняйте срез горловины и нижний срез воротника сколите портновскими булавками, а затем сметайте.

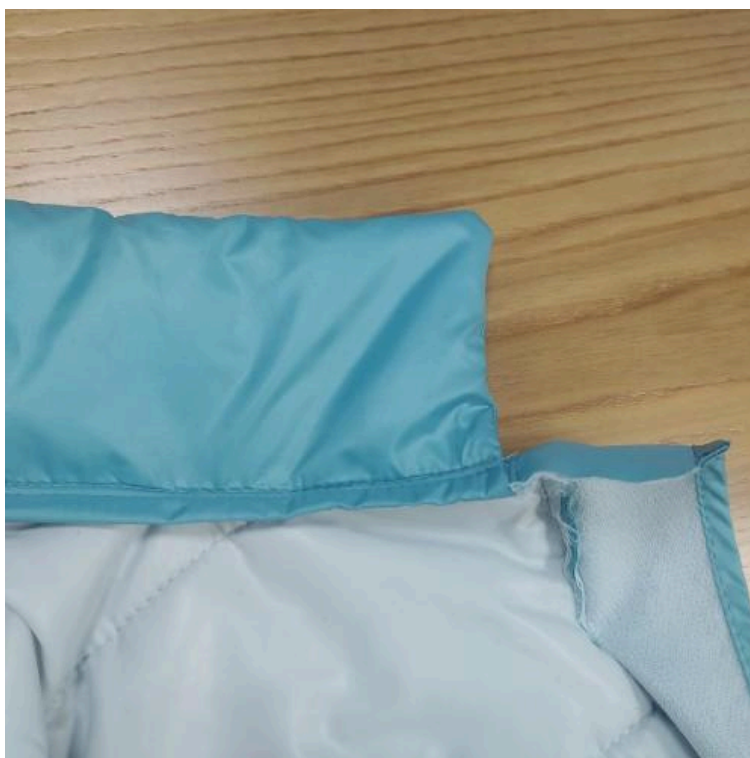


24. Бейку наложите на изделия выровняйте срезы. Закрепите бейку портновскими булавками или сметайте. Притачайте бейку шириной шва 10 мм от среза, шов приутюжьте, синтепон в шве срежьте, припуски на шов срежьте на 2 мм, бейку заутюжьте на припуски.





25. Оберните припуск бейкой, скрывая необработанный край припуска. Заутюжьте бейку. Закрепите бейку портновскими булавками или приметайте.



26. Проложите строчку по лицевой стороне, притачивая верхнюю сторону бейки.





27. Подборта сложите с полочками лицевыми сторонами, приметайте и притачайте к срезам бортов и горловины. Подборта выверните и приутюжьте с помощью проутюжильника.



### **Обработка проймы**

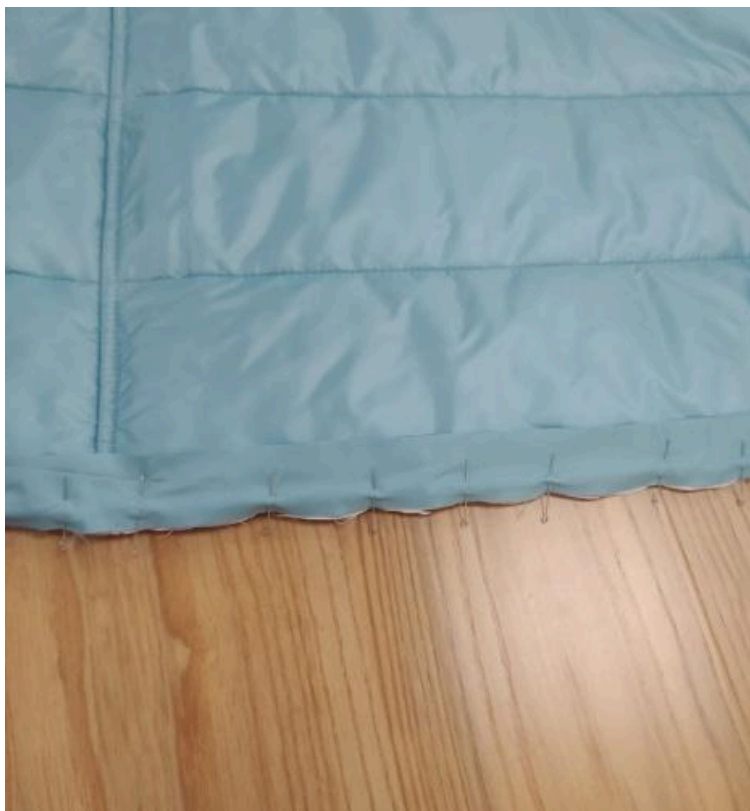
28. Бейку соедините с проймой выровняйте срезы. Закрепите бейку портновскими булавками или сметайте. Притачайте бейку шириной шва 10 мм от среза, шов приутюжьте, бейку заутюжьте на припуски.



29. Оберните припуск бейкой, скрыв необработанный край припуска. Заутюжьте бейку. Закрепите бейку портновскими булавками или приметайте.



30. Притачайте с изнанки бейку к пройме изделия на 1-2 мм от края бейки. Приутюжьте не забывайте про проутюжильник.



### **Обработка низа изделия.**

31. Бейку наложите на низ изделия выровняйте срезы. Закрепите бейку портновскими булавками или сметайте. Притачайте бейку шириной шва 10 мм от среза, шов приутюжьте, синтепон в шве срежьте, припуски на шов срежьте на 2 мм, бейку заутюжьте на припуски.



32. Оберните припуск бейкой, скрыв необработанный край припуска. Заутюжьте бейку. Закрепить бейку портновскими булавками или приметайте.





33. Притачайте с изнанки бейку к низу изделия на 1-2 мм от Приутюжьте не забывайте про проутюжильник.



34. Перенесите места расположения кнопок, установите кнопки, используйте специальные инструменты для установки кнопок (ручные инструменты или пресс).



35. Проведите  
окончательную ВТО  
(влажно-тепловую обработку)  
изделия.

Детский жилет «Межсезонье»  
готов!