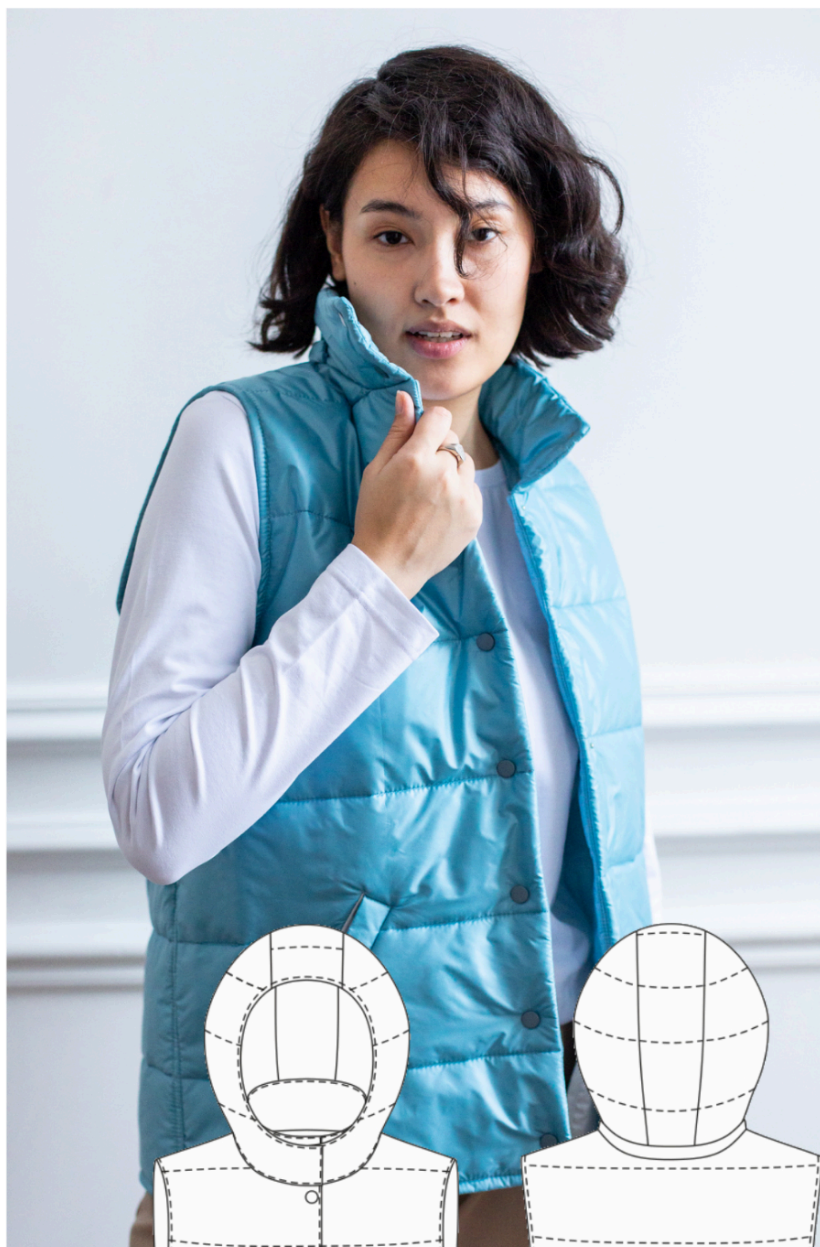




КАК СШИТЬ

ФОТОИНСТРУКЦИЯ



Жилет женский
Межсезонье

PATTERNEASY.COM

Женский жилет прямого силуэта. Воротник высокая стойка. На передних частях жилета расположены прорезные карманы с втачными листочками. Застежка центральная на кнопки. Капюшон пристегивается на молнию. Длина изделия до бедер.

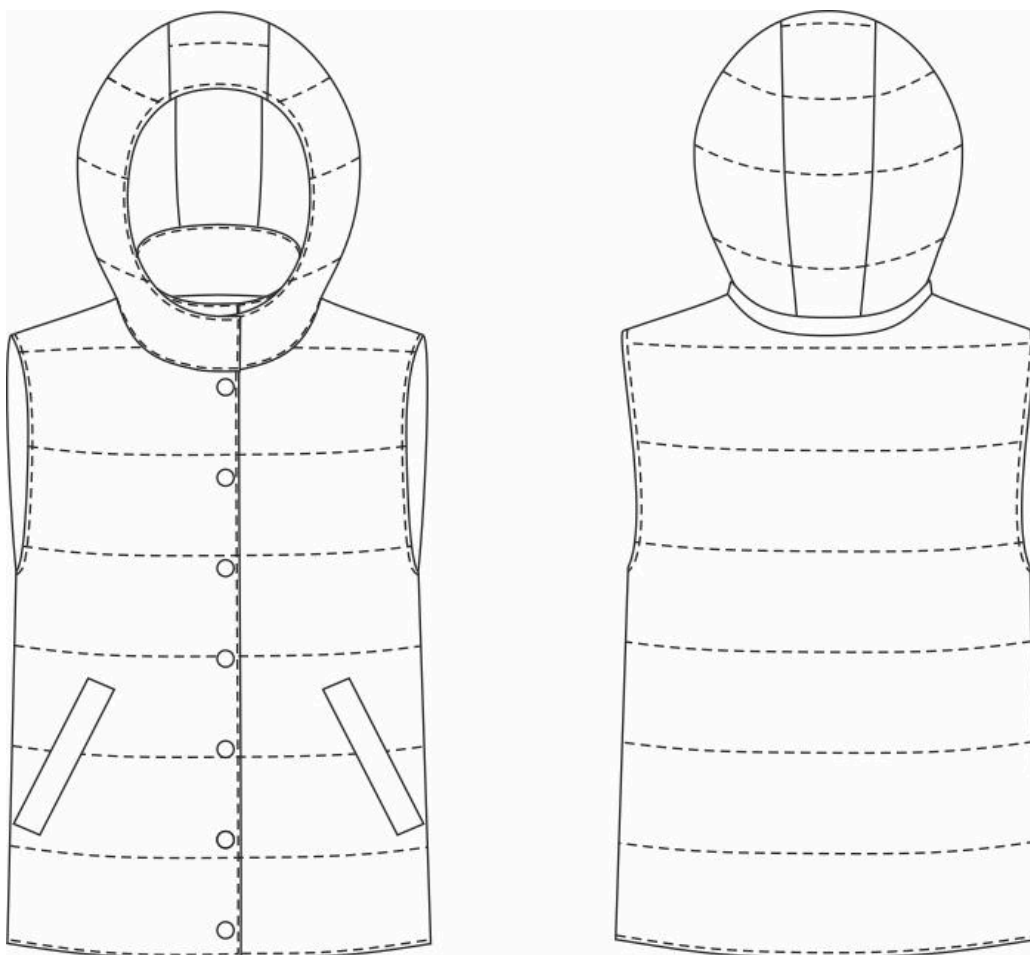
Уровень сложности

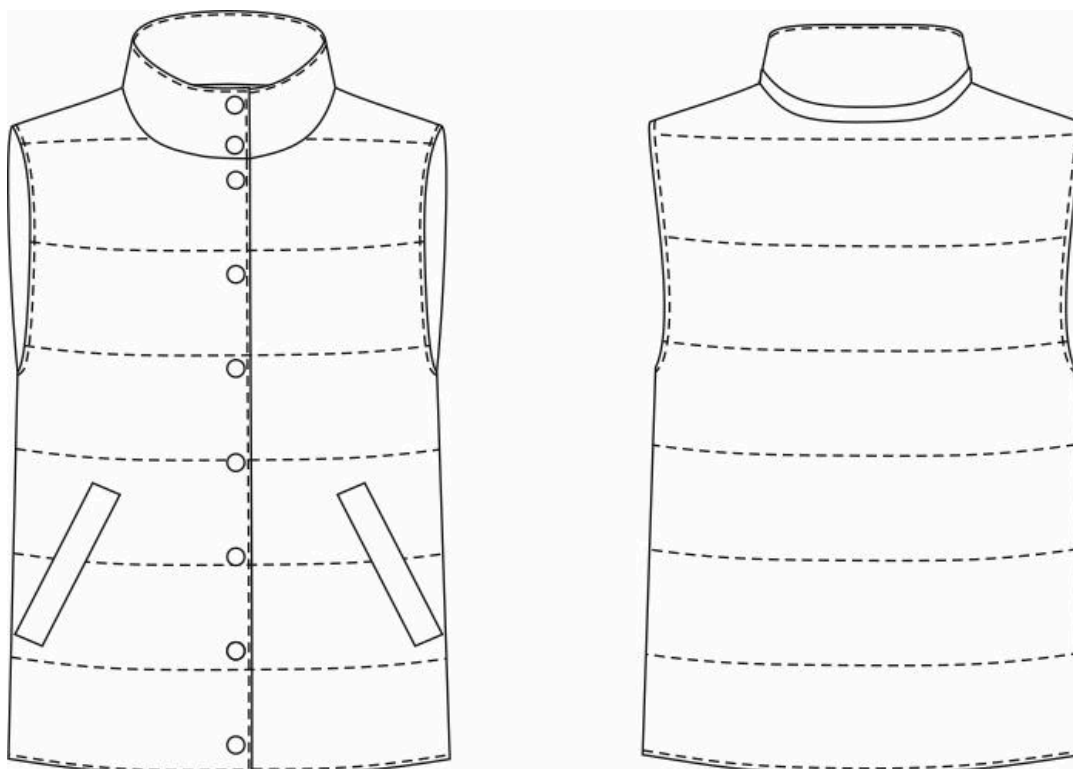
Для опытных.

Размеры выкроек

с 36 по 64. Каждый размер представлен в четырех диапазонах роста для лучшей посадки по фигуре.

Технический рисунок





Прибавки и припуски

Конструктивные прибавки

- к обхвату груди 20 см;
- к обхвату талии 18 см;
- к обхвату бедер около 40 см.

Конструктивные прибавки характеризуют степень (свободу) прилегания изделия по фигуре. Эта величина уже заложена в конструкцию и дается для лучшего представления силуэтной формы.

Припуски на швы

Выкройка с припусками на швы и двойным контуром. Если вам не подходит заложенные в выкройку припуски, их можно срезать по внутреннему контуру и добавить свои припуски в процессе раскроя. Величина припусков в выкройке:

- на соединительные швы — 10 мм;
- на обработку низа — 10 мм.

Что потребуется

Оборудование

- универсальная швейная машина с функцией обметывания петель (машинные иглы № 80-90, лапка универсальная, лапка для обметывания петель);
- пресс для установки фурнитуры;
- насадка для установки кнопок, d 12,5 мм;
- оверлок;
- утюг с паром (парогенератор);
- утюжильный стол;
- ручная игла для сметочных работ;
- белые нитки (для сметочных работ) — 1 катушка.

Материалы

Основной: стёганая двухсторонняя ткань плотностью 150 гр/м². Подкладочная ткань (для карманов).

На фото изделие сшито из готовой двухсторонней стёжки, плотностью 150 гр/м².

Расход материала

Расход основного материала зависит от его ширины, а также от размера и роста выкройки, и варьируется от 90 см (самый маленький размер и рост) до 1,45 м (самый большой размер и рост), при ширине ткани не менее 140 см.

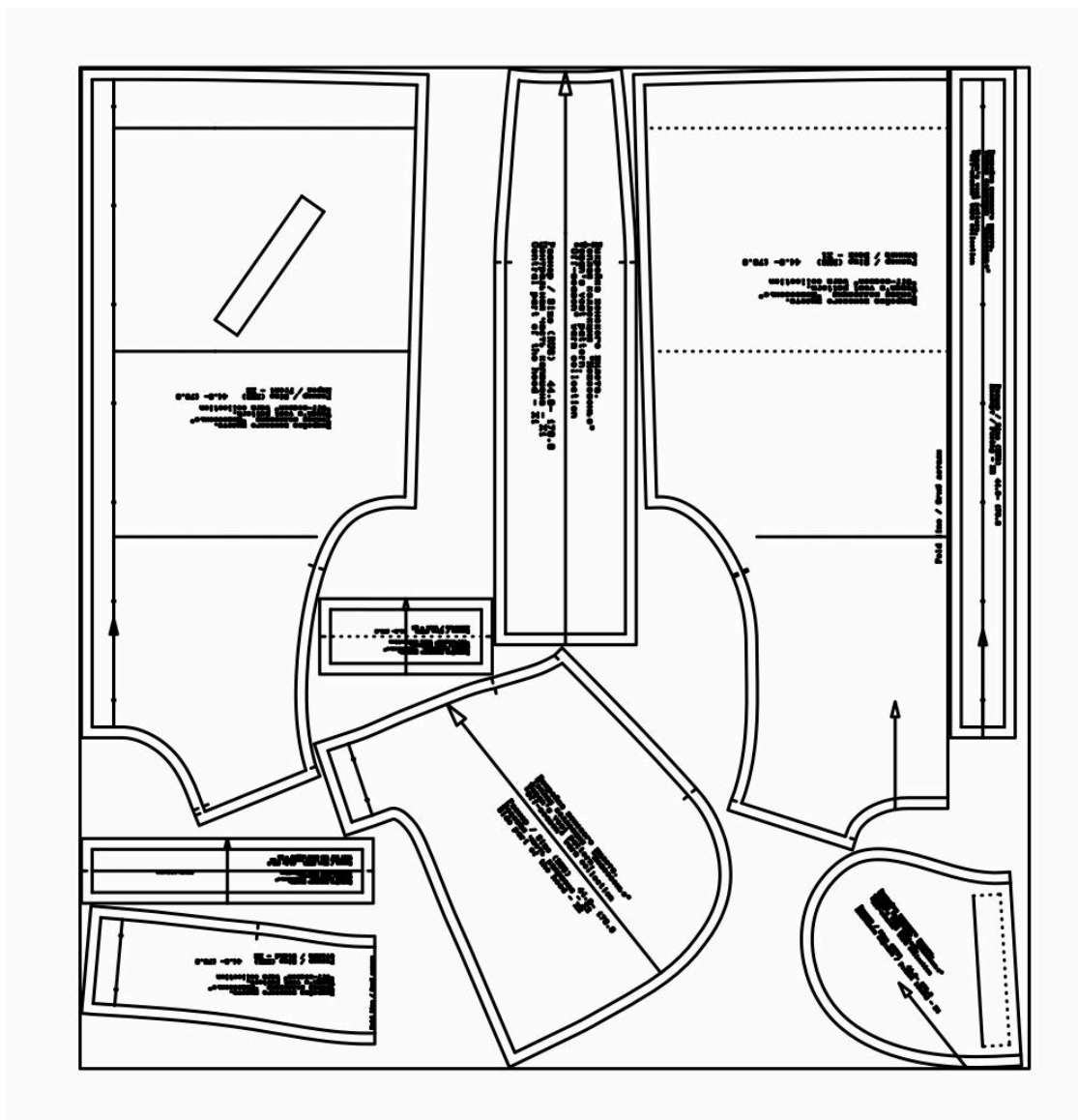
Подкладочной ткани потребуется 30 x 90 см.

Расход дан для однотонного материала. Если вы используете материал в клетку, приобретайте его с запасом, чтобы располагать детали с учетом совмещения рисунка. Также при покупке учитывайте, что материал может дать усадку, поэтому берите с запасом 5%.



Также потребуется:

- нитки в цвет основного материала — 1 катушка;
- кнопки, d 12,5 мм — 14 штук;
- разъемная молния длиной 25 см — 1 штука;
- готовая косая бейка — 5 метров;
- можно сделать косую бейку самостоятельно, тогда дополнительно потребуется отрез основной ткани 60-70 см, при ширине 140 см.
- синтепон плотностью 100 г/м² — 30 см.

Образец выкройки



Обозначения на выкройке

	Направление долевой нити (эта линия может совпадать с одним из контуров детали)
	Надсечка - контрольный знак для совмещения деталей кроя: При совмещении деталей надсечки с одинаковым цифровыми или буквенными обозначениями должны совпасть.
СГИБ_ДЕТАЛИ	Линия, вдоль которой нанесена эта надпись является линией с и м м е т р и ч н о разворачивания детали
4 А 2	Цифрами и буквами обозначены точки совмещения одной или нескольких деталей

Как распечатать

Распечатать выкройку в натуральную величину можно двумя способами: на принтере (формат А4), и на плоттере. Инструкцию по печати выкройки и ответы на частые вопросы смотрите в разделе [FAQ](#).

Детали и схемы раскладки на ткани

Спецификация деталей

1. Стойка — 2 детали;
2. Спинка — 1 деталь;
3. Перед — 2 детали;
4. Подборт — 2 детали;
5. Листочка — 2 детали;
6. Мешковина — 4 детали;
7. Центральная часть капюшона — 1 деталь;
8. Листочка для молнии — 1 деталь;
9. Боковая часть капюшона — 2 детали.

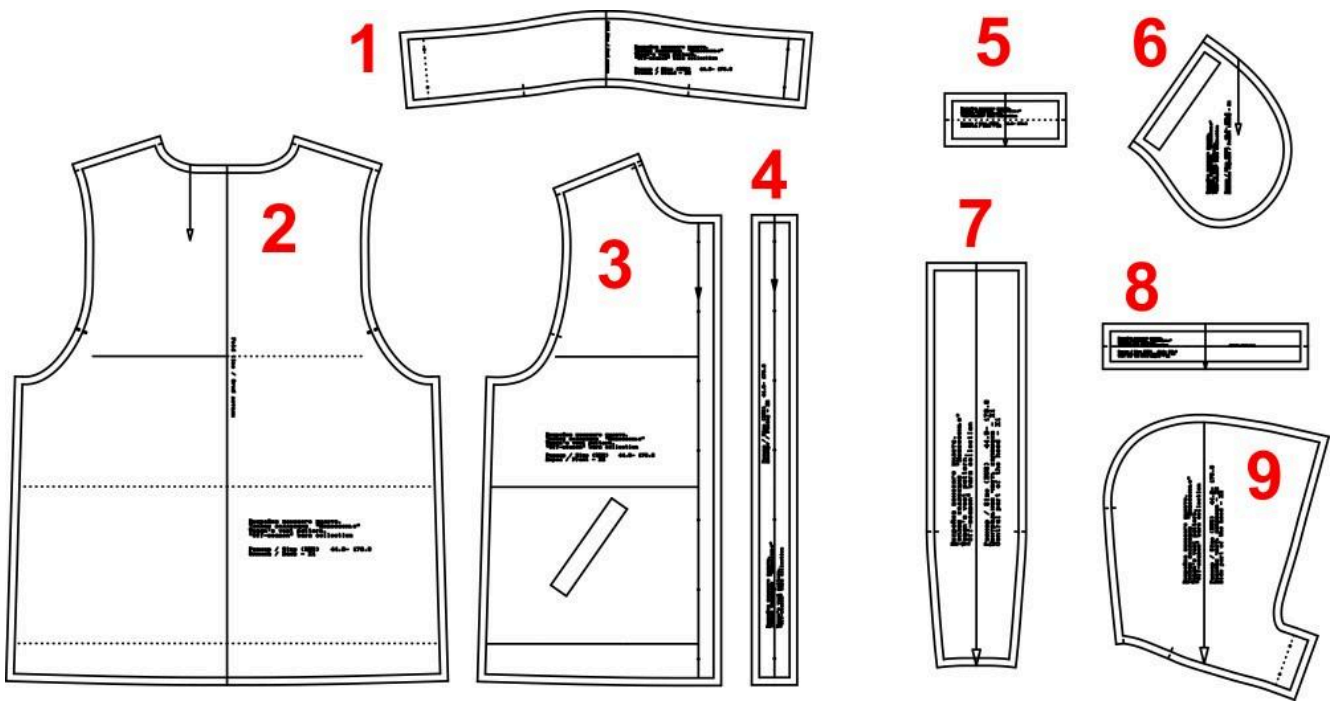
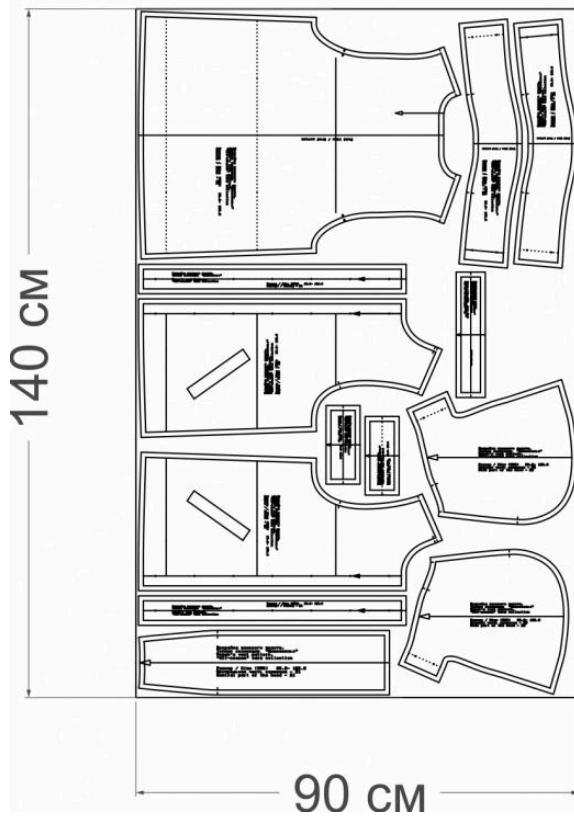


Схема раскладки, размер 36/152

Из основного материала



Из подкладочного материала

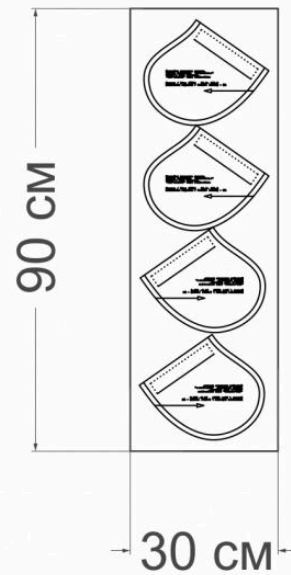
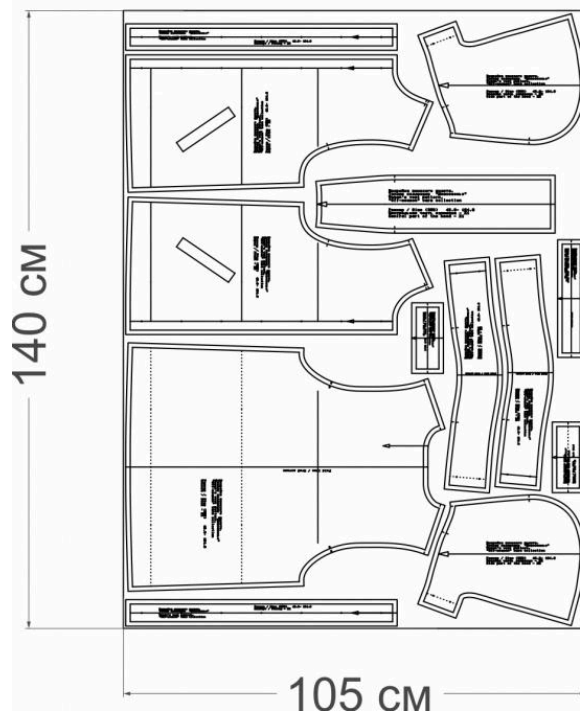


Схема раскладки, размер 42/164

Из основного материала



Из подкладочного материала

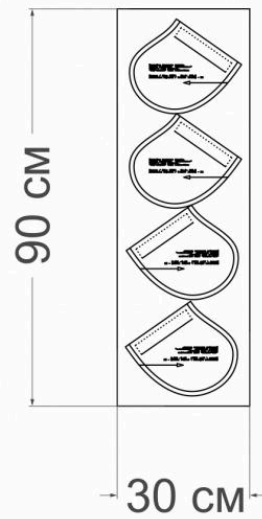
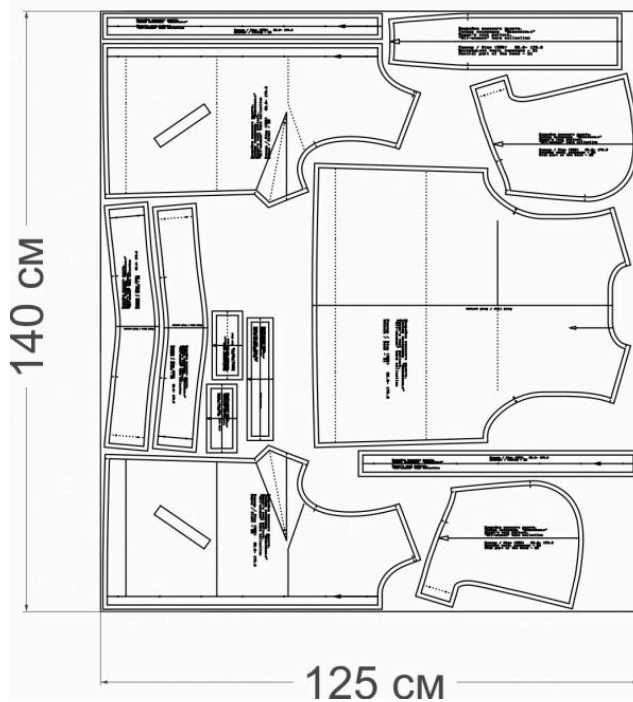


Схема раскладки, размер 52/170

Из основного материала



Из подкладочного материала

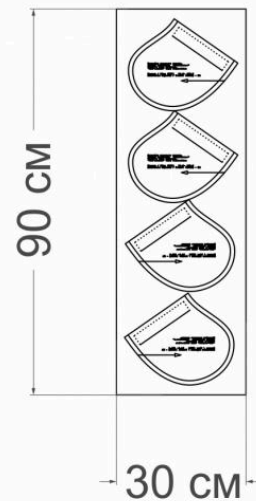
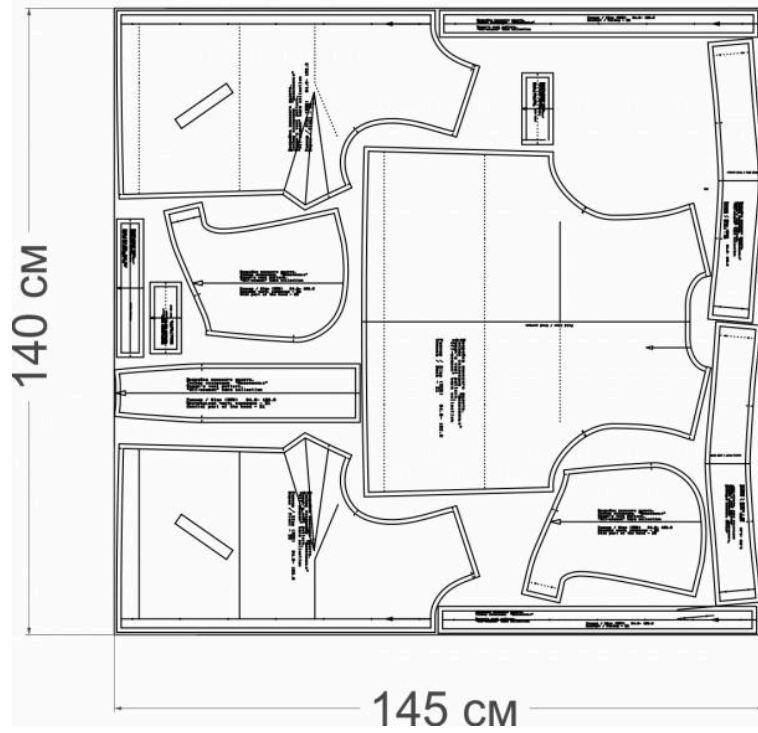
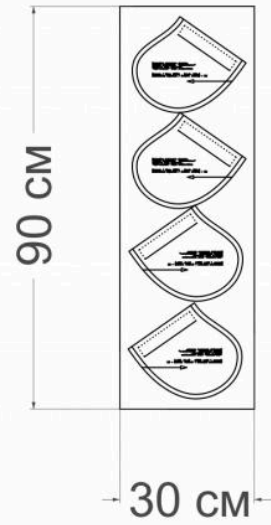


Схема раскладки, размер 64/182

Из основного материала



Из подкладочного материала



Как сшить женский жилет «Межсезонье»



Обработка воротника

1. Выкроите по лекалу стойки синтепон, плотностью 100 г/м² — 1 деталь.



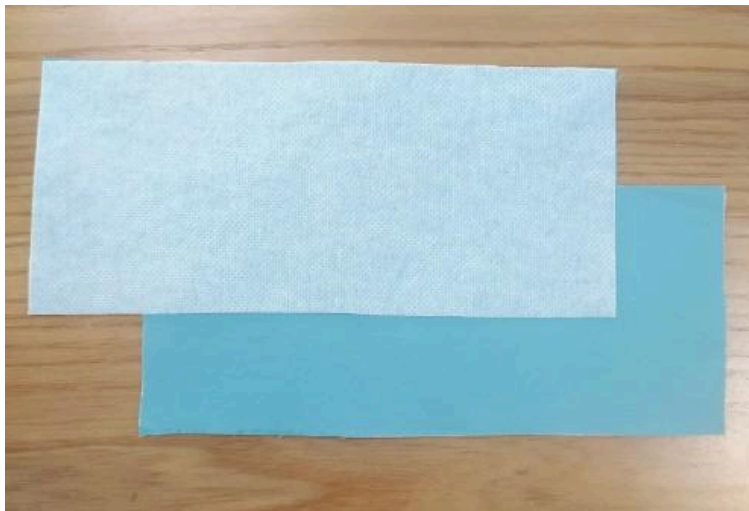
2. Лицевыми сторонами внутрь сложите детали стойки, под низ положите деталь из синтепона. Сколите по трем сторонам, сметайте. Стачайте шириной шва 10 мм.



3. Подрежьте синтепон в припусках. Подрежьте уголки.

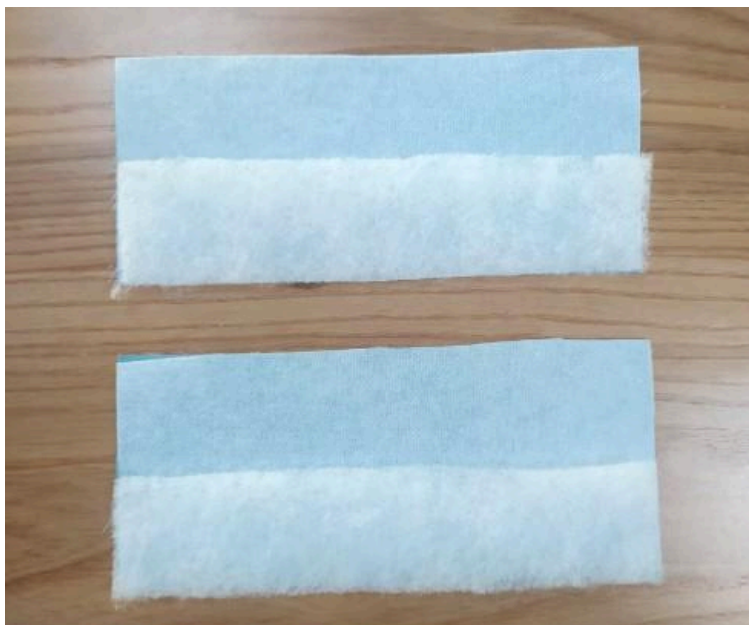


4. Выверните и выправите по шву.



Обработка карманов

5. Укрепите клеевой детали листочки.



6. Из синтепона выкроите 2 детали в половину листочки, как на фото. Плотность синтепона 50 г/м².



7. Детали листочки сложите пополам, как на фото. И проложите машинную строчку на 2 мм от нижнего среза. Синтепон находится внутри.



8. Лицевыми сторонами внутрь соедините листочку с мешковиной кармана. Сколите, сметайте, стачайте шириной шва 4-5 мм от среза.

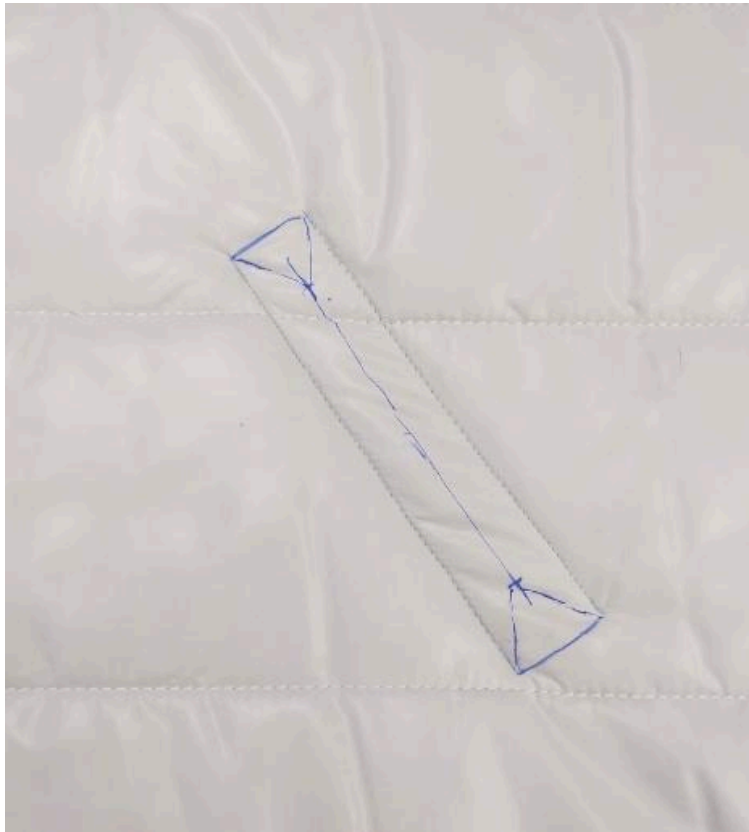


9. Совместите лицевыми сторонами внутрь детали мешковины кармана с деталью переда. Совместите верхнюю линию рамки с линией на кармане. Сколите, сметайте ровно по линии метки. Проведите параллельные линии входа в карман. Стачайте ровно по намеченной линии начиная строго с одной параллельной линии и заканчивая до второй параллельной линии.

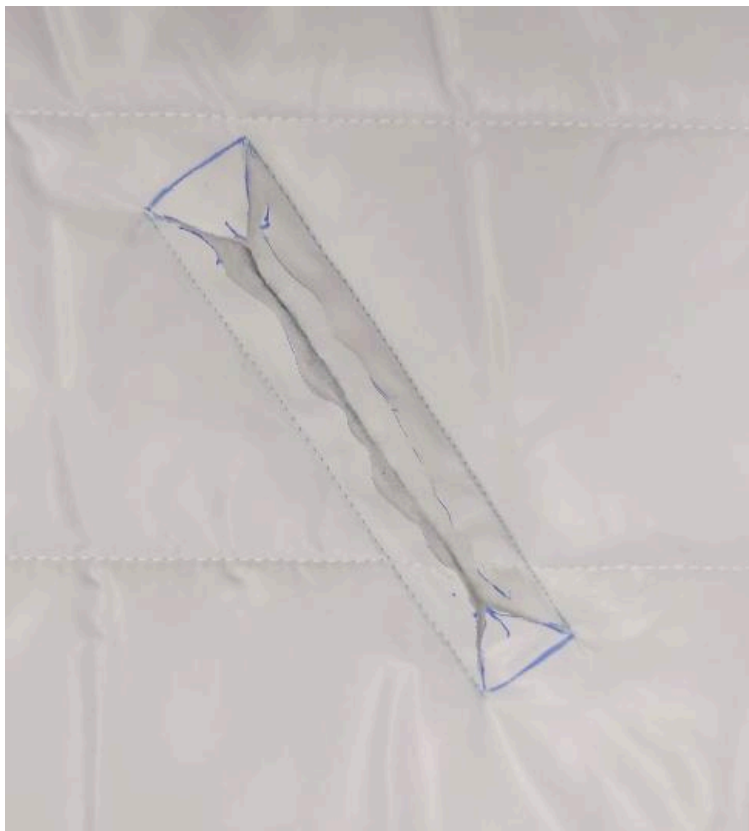
Со стороны изнанки проверьте качество строчек: они должны быть параллельными, начинаться и заканчиваться на одном уровне.



10. Дополнительно фото.



11. Наметьте линии разреза кармана. Линия проходит посередине. Не доходя до концов кармана расстояние равно 15 мм.



12. Разрежьте вход в карман посередине между строчками, сначала в одну сторону, а затем в другую. Разрежьте карман наклонно к строчкам, не доходя до них 1 мм.



13. Выверните срезы обтачек и листочки через прорезь кармана. Сгибы обтачки и листочки сметайте встык, крестообразным швом.



14. Выровняйте концы кармана. Закрепите концы двойной обратной строчкой по основанию разрезанных углов.



15. Подрежьте синтепон в припусках.



16. Выровняйте мешковины кармана. Сколите срезы мешковины. Сметайте, стачайте, шириной шва 10 мм. Приутюжьте. Лишнюю ткань обрежьте.

Обработайте все срезы мешковины косой бейкой.

Косую бейку можно купить готовую или выкроить самостоятельно из ткани. У нас на фото самодельная бейка шириной 3 см.

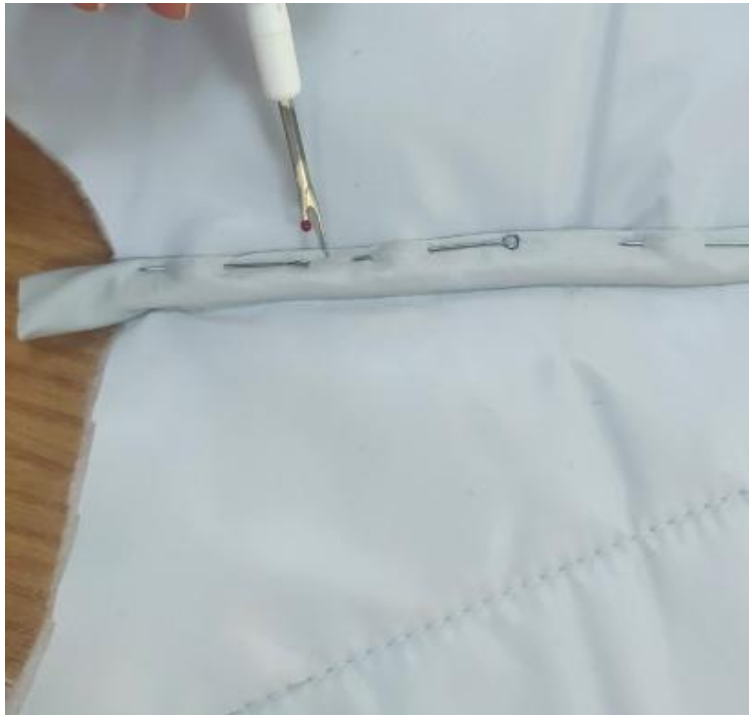


Соединение плечевых срезов

17. Лицевыми сторонами внутрь сложите детали переда и спинки. Уравняйте плечевые срезы. На деталь переда сверху подложите косую бейку. Сколите, сметайте.



18. Стачайте шириной шва 10 мм. Подрежьте синтепон в припусках.



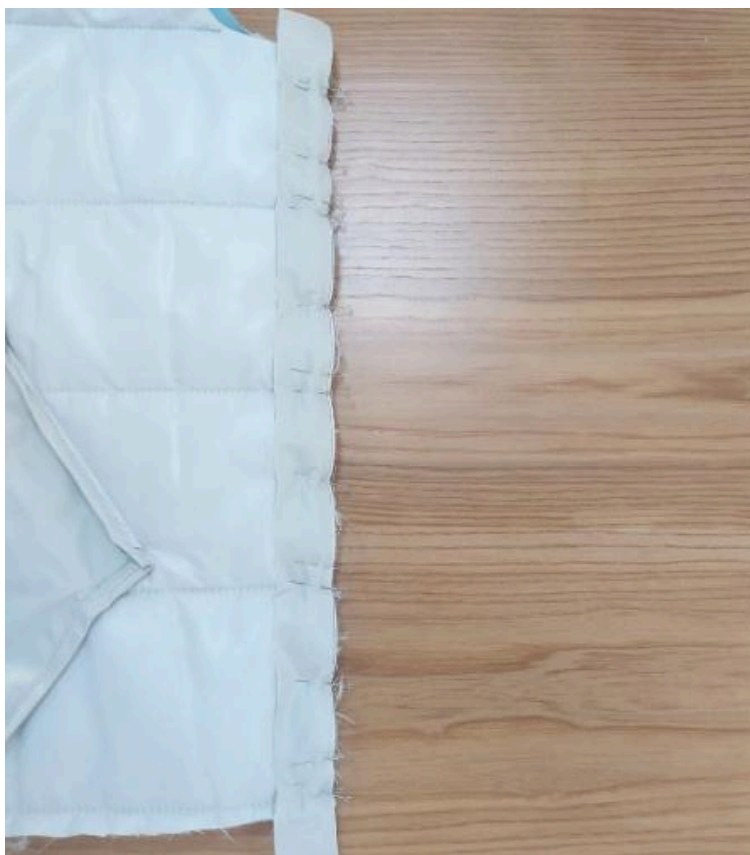
19. Обогните косой бейкой припуск и подогните. Сколите, сметайте.



20. Проложите машинную строчку на 2 мм от сгиба.



21. Вид с лицевой стороны.



Соединение боковых срезов

22. Уравняйте боковые срезы. На деталь переда сверху подложите косую бейку. Сколите, сметайте. Стачайте шириной шва 10 мм. Подрежьте синтепон в припусках.



23. Обогните косой бейкой припуск и подогните. Сколите, сметайте. Проложите машинную строчку на 2 мм от сгиба.



Обработка листочки для молнии

24. Укрепите клеевой деталь листочки для молнии.



25. Сложите лицевыми сторонами внутрь деталь листочки для молнии. Уравняйте боковые срезы. Сколите, сметайте. Стачайте, шириной шва 10 мм. Выверните листочку, выправите по шву. Приутюжьте.



26. Подрежьте припуски в уголках.



27. Наложите на листочку молнию как показано на фото. Сколите, сметайте. Стачайте, шириной шва 4-5 мм от нижнего среза.



28. Сложите детали листочки молнией внутрь к лицевой детали стойки. Расположите посередине. Уравняйте срезы. Сколите, сметайте. Стачайте, шириной шва 4-5 мм от нижнего среза.



29. Боковые срезы листочки притачайте к стойке потайным ручным швом.



Обработка подбортов

30. Укрепите клеевой детали подборта. Внешний срез обработайте швом в подгибку с закрытым срезом. Приутюжьте.



31. Лицевыми сторонами внутрь сложите детали переда и подборта. Уравняйте срезы, сколите, сметайте. Стачайте шириной шва 10 мм. Подрежьте синтепон в припусках.



32. Припуски настройте на подборт, прокладывая машинную строчку по лицевой стороне подборта, от шва 1-2 мм.



Соединение воротника с горловиной

33. Сложите стойку с горловиной изделия лицевыми сторонами внутрь. Сколите, совмещая контрольные метки. Сметайте.



34. Втачайте, шириной шва 10 мм. Подрежьте синтепон на припусках.



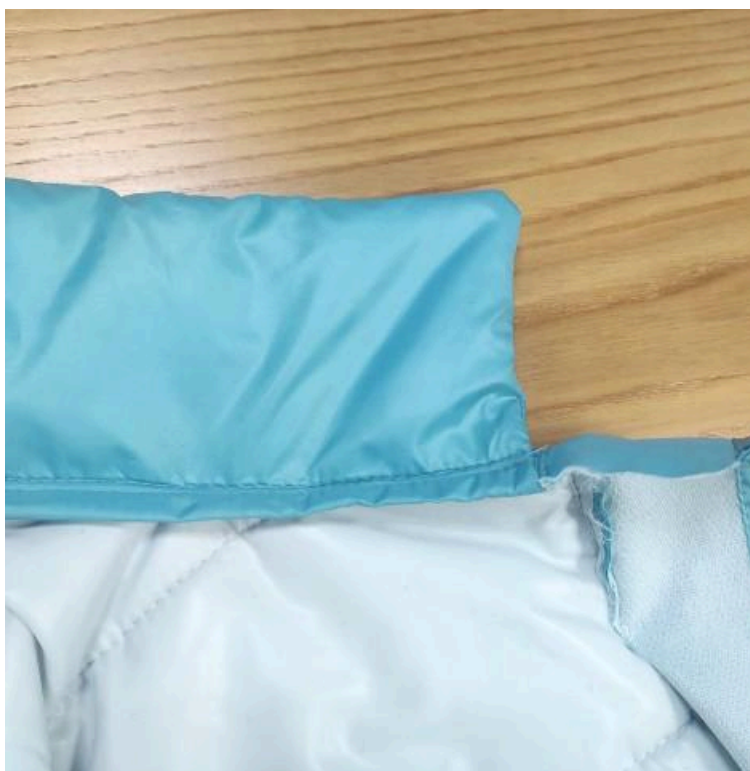
35. Вид со стороны спинки.



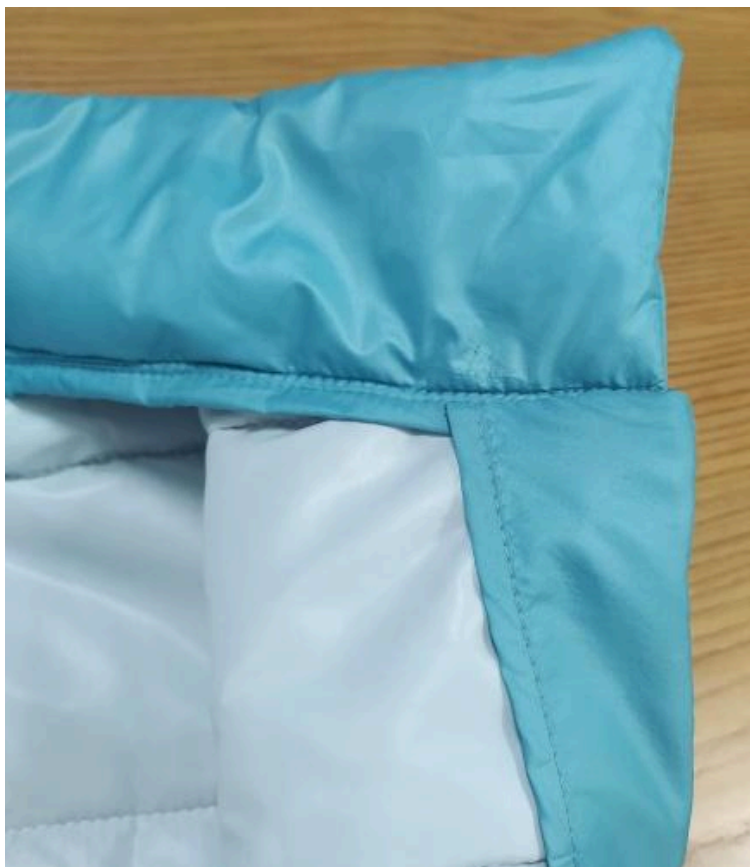
36. Притачайте косую бейку к припуску со стороны горловины.



37. Обогните бейкой припуск, загните внутрь. Сколите, сметайте.



38. Проложите машинную строчку на 1-2 мм от сгиба.



39. Обтачайте верхние срезы подбортов.

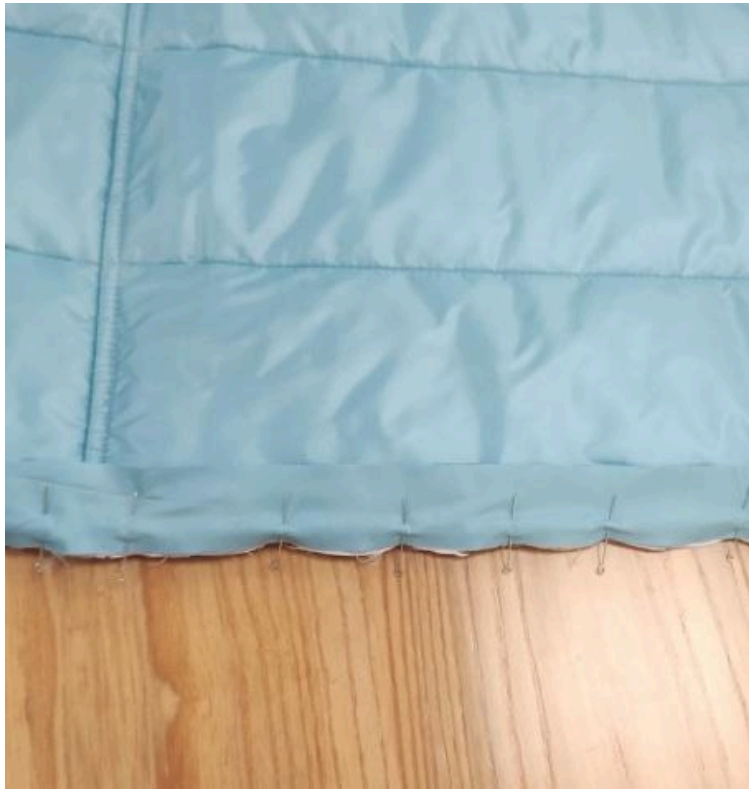


Обработка проймы

40. Лицевыми сторонами внутрь наколите косую бейку к пройме. Притачайте шириной шва 10 мм от среза. Подрежьте синтепон на припусках.



41. Обогните косой бейкой припуск и вместе с припуском загните на сторону изнанки. Срез бейки подверните внутрь. Сколите, сметайте. Проложите машинную строчку на 1-2 мм от сгиба.



Обработка низа

42. Наколите лицевой стороной косую бейку на низ изделия. Приметайте. Притачайте шириной шва 10 мм от среза. Подрежьте синтепон на припусках.



43. Обогните косой бейкой припуск и вместе с припуском загните на сторону изнанки. Срез бейки подверните внутрь. Сколите, сметайте. Проложите машинную строчку на 1-2 мм от сгиба.



Обработка капюшона

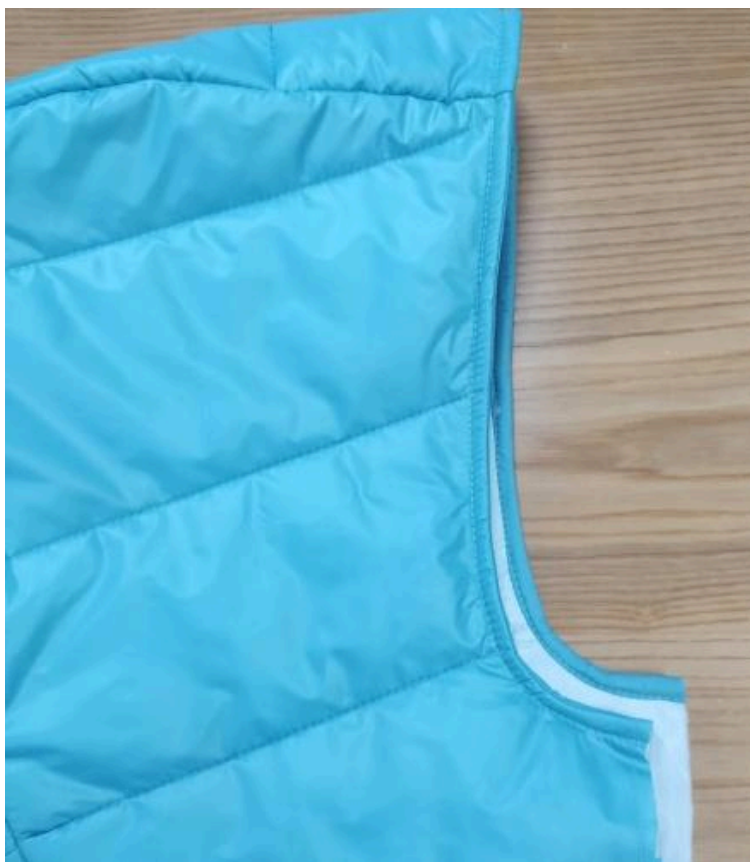
44. Лицевыми сторонами внутрь сложите детали боковых и центральной части капюшона. Подрежьте синтепон на припусках.



45. Обработайте срезы косой бейкой.



46. Наколите лицевой стороной косую бейку на передний срез капюшона. Приметайте. Притачайте шириной шва 10 мм от среза. Подрежьте синтепон на припусках.



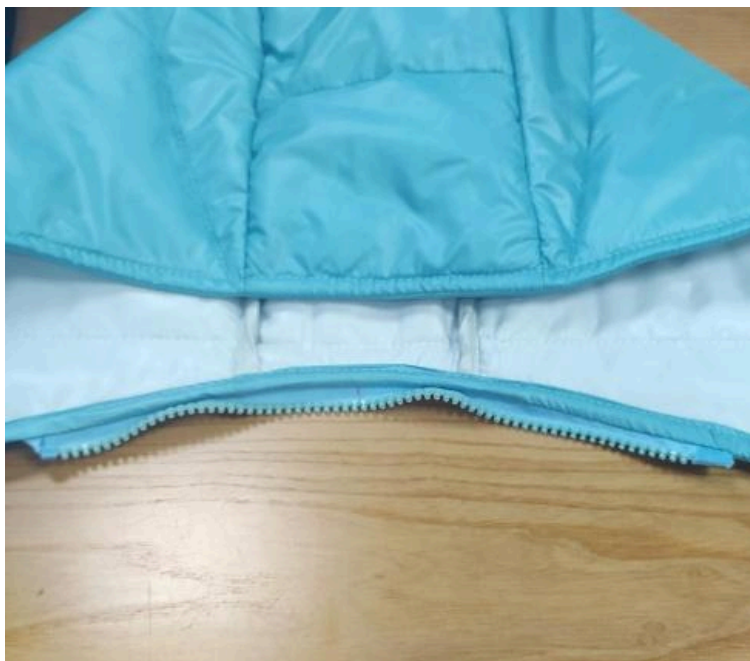
47. Обогните косой бейкой припуск и вместе с припуском загните на сторону изнанки. Срез бейки подверните внутрь. Сколите, сметайте. Проложите машинную строчку на 1-2 мм от сгиба.



48. Наложите на лицевую сторону капюшона молнию как показано на фото. Расположите посередине капюшона. Сколите, сметайте. Притачайте на 7-8 мм от среза.



49. Сверху лицевой стороной наколите косую бейку. Сметайте, стачайте, шириной шва 10 мм от нижнего среза.



50. Обогните косой бейкой припуск и вместе с припуском загните на сторону изнанки. Срез бейки подверните внутрь. Сколите, сметайте. Проложите машинную строчку на 1-2 мм от сгиба.



51. Перенесите с лекал местоположение кнопок. Установите кнопки, с помощью прессы для установки фурнитуры.



52. Проведите окончательную ВТО (влажно-тепловую обработку) изделия.

Жилет «Межсезонье» готов!