

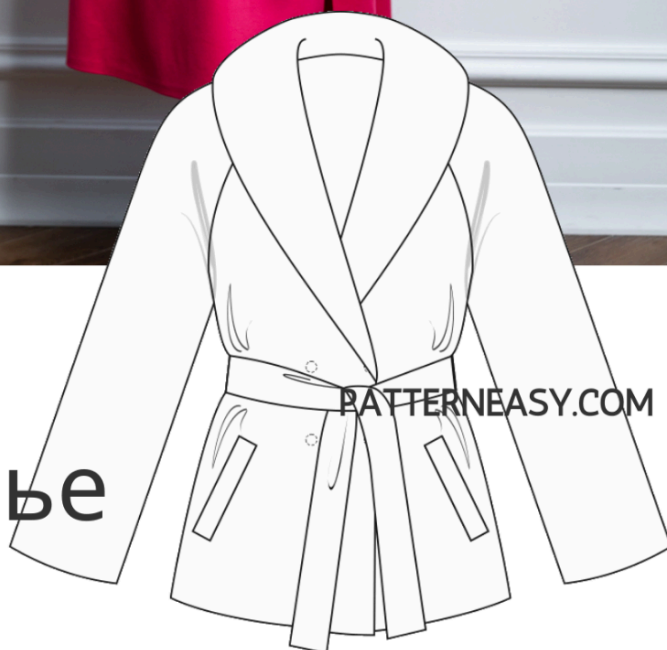


КАК СШИТЬ

ФОТОИНСТРУКЦИЯ



Куртка
Межсезонье



Выкройка женской двубортной утеплённой куртки оверсайз, прямого силуэта. Полочки без вытачек. На полочках карманы с втачными листочками в рамку. Застёжка на пришивные кнопки. Спинка цельнокроенная. Воротник шалевого кроя. Рукав фасона реглан. Куртка дополнена поясом с пряжкой. Длина изделия выше колена.

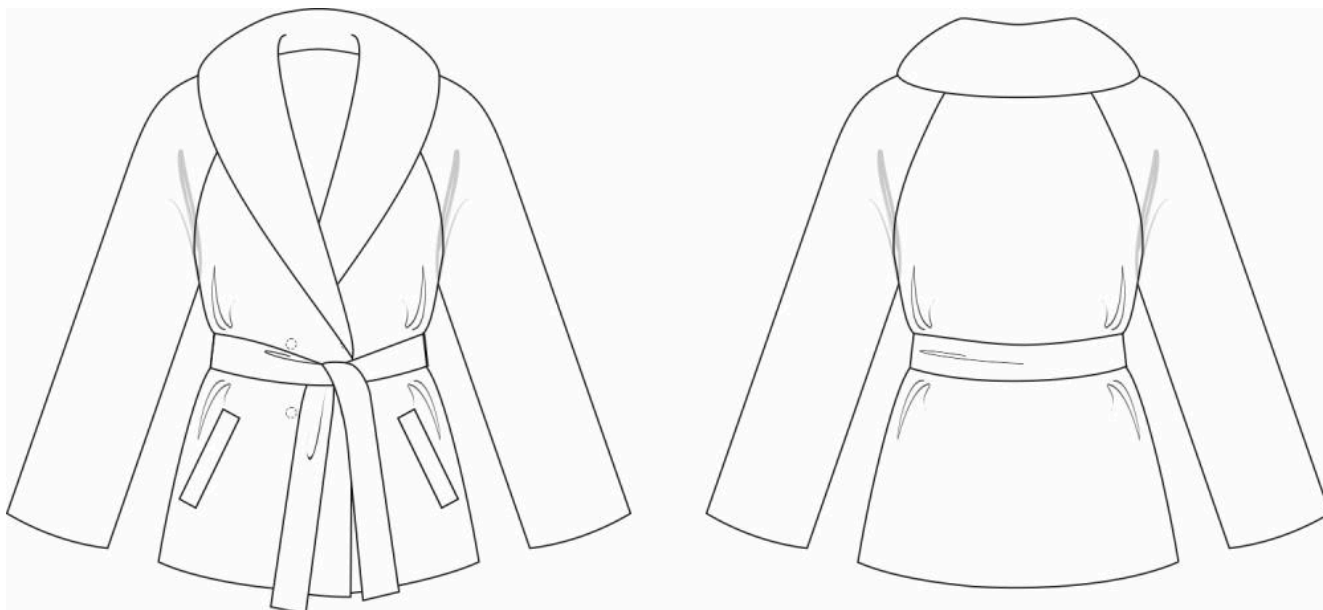
Уровень сложности

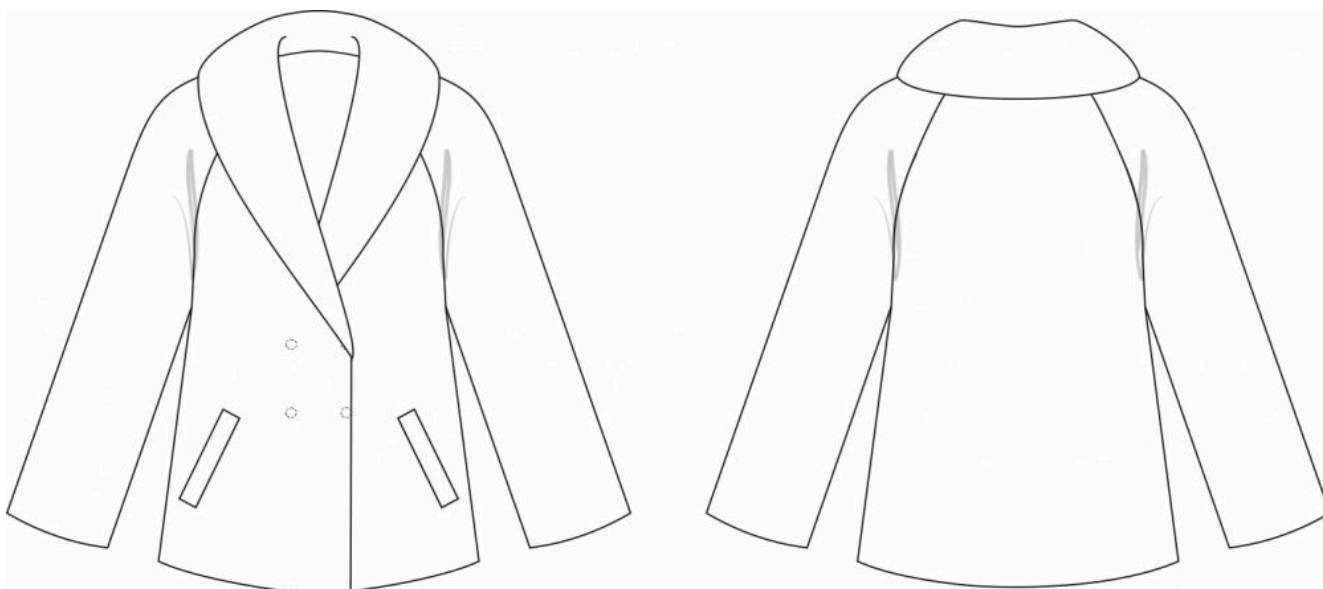
Уровень сложности зависит от выбранных материалов. При пошиве куртки из бархата, сложность максимальная (для опытных). При пошиве из курточных тканей или стёжки — средний уровень сложности.

Размеры выкроек

с 36 по 64. Каждый размер представлен в четырех диапазонах роста для лучшей посадки по фигуре..

Технический рисунок





Прибавки и припуски

Конструктивные прибавки:

- к обхвату груди — 50 см;
- к обхвату талии — 60 см;
- к обхвату бедер — 33 см.

Конструктивные прибавки характеризуют степень (свободу) прилегания изделия по фигуре. Эта величина уже заложена в конструкцию и дается для лучшего представления силуэтной формы.

Припуски на швы

Выкройка с припусками на швы и двойным контуром. Если вам не подходит заложенные в выкройку припуски, их можно срезать по внутреннему контуру и добавить свои припуски в процессе раскроя. Величина припусков в выкройке:

- на соединительные швы — 10 мм;
- на обработку низа — 60 мм;
- на обработку рукава — 60 мм.

Что потребуется

Оборудование:

- универсальная швейная машина с функцией обметывания петель (машинные иглы № 70-75, лапка универсальная, лапка для обметывания петель);
- маленькие ножницы для удобства срезания припусков;
- утюг с паром (парогенератор);
- утюжильный стол;
- ручная игла для сметочных работ;
- белые нитки (для сметочных работ) — 1 катушка.

Материалы

Основной материал: ткани плащево-курточной, костюмной, платьенно-костюмной группы без растяжения или с небольшим растяжением, средней плотности, пластичные, мягкие. По волокнистому составу: натуральные (хлопок, шелк, шерсть), искусственные (вискоза, полиэстер), смесовые (с добавлением синтетических и искусственных волокон, например, хлопок+полиэстер, вискоза+шелк, шерсть+полиэстер), синтетические (полиэстер, полиэстер+эластан).

Утеплитель: искусственный или смешанный пласт с натуральными добавками (хлопок, овечья или верблюжья шерсть). Например: изософт, альполюкс, холлофайбер, файбертек, тинсулейт, синтепон. Плотностью 200-250 г/м².

Подкладочный материал должен соответствовать качеству декорируемого изделия и иметь одинаковые требования относительно усадки и условий ухода. По волокнистому составу: искусственный (вискоза), смесовый (вискозно-ацетатный, вискоза+полиэстер). Если основной материал имеет растяжение, то и подкладочный материал должен быть эластичным.

На фото изделие сшито из смесового бархата (шелк+вискоза) на утеплителе 200 г/м², подкладка из 100% полиэстера.

Расход материала

Расход материала зависит от его ширины, а также от размера и роста выкройки, и варьируется от 2.29 м (самый маленький размер и рост) до 3.44 м (самый большой размер и рост), при ширине ткани не менее 140 см.

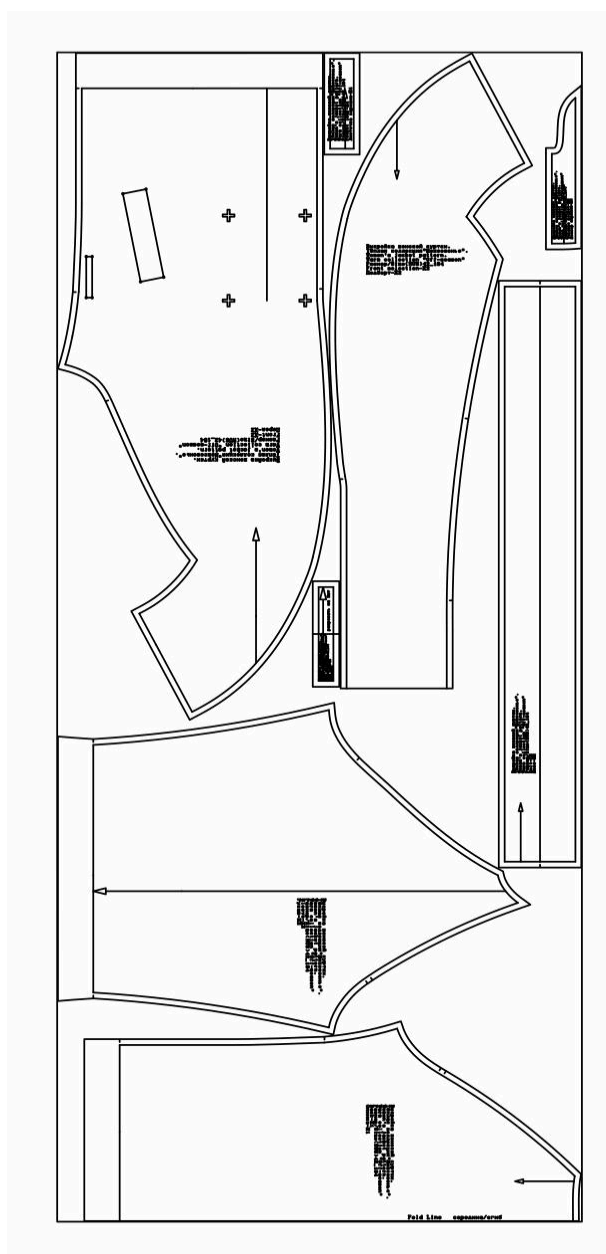
Подкладочного материала потребуется от 119 до 213 см, при ширине ткани не менее 140 см.

Расход дан для однотонного материала. Если вы используете материал в клетку, приобретайте его с запасом, чтобы располагать детали с учетом совмещения рисунка. Также при покупке учитывайте, что материал может дать усадку, поэтому берите с запасом 5%.



Также потребуется:

- нитки в цвет основного материала — 2 катушки;
- кнопки пришивные — 4 шт;
- клеевой дублерин — от 20 см;
- пряжка — 1 шт;
- утеплитель синтепон 200-250 гр/м² — от 120 см.

Образец выкройки



Обозначения на выкройке

	Направление долевой нити (эта линия может совпадать с одним из контуров детали)
	Надсечка - контрольный знак для совмещения деталей края: При совмещении деталей надсечки с одинаковым цифровыми или буквенными обозначениями должны совпасть.
СГИБ_ДЕТАЛИ	Линия, вдоль которой нанесена эта надпись является линией с и м м е т р и ч н о г о разворачивания детали
4 А 2	Цифрами и буквами обозначены точки совмещения одной или нескольких деталей

Как распечатать

Распечатать выкройку в натуральную величину можно двумя способами: на принтере (формат А4), и на плоттере. Инструкцию по печати выкройки и ответы на частые вопросы смотрите в разделе [FAQ](#).

Детали и схемы раскладки на ткани

Спецификация деталей:

1. Перед — 2 детали;
2. Спинка — 1 деталь;
3. Рукав — 2 детали;
4. Мешковина кармана — 4 детали;
5. Подзор кармана — 2 детали;
6. Листочка кармана — 4 детали;
7. Пояс — 2 детали;
8. Шлёвки — 1 деталь;
9. Подборт — 2 детали;
10. Подкладка переда — 2 детали;
11. Подкладка спинки — 1 деталь;
12. Подкладка рукава — 2 детали.

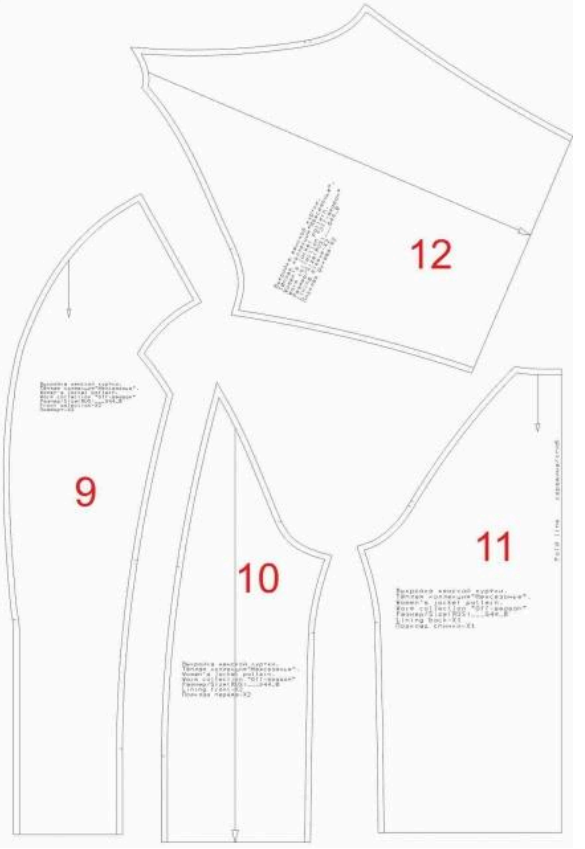
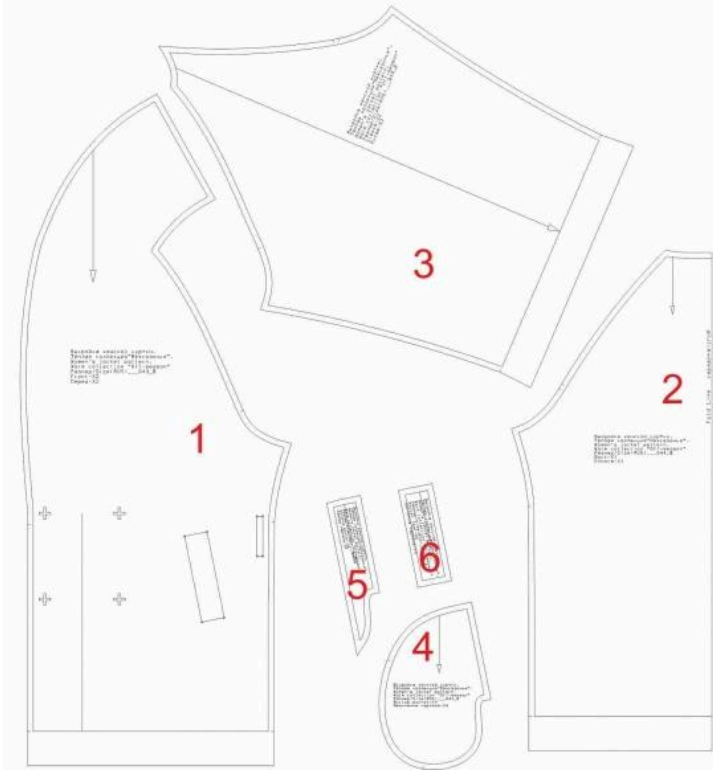


Схема раскладки из основного материала размер 36/152

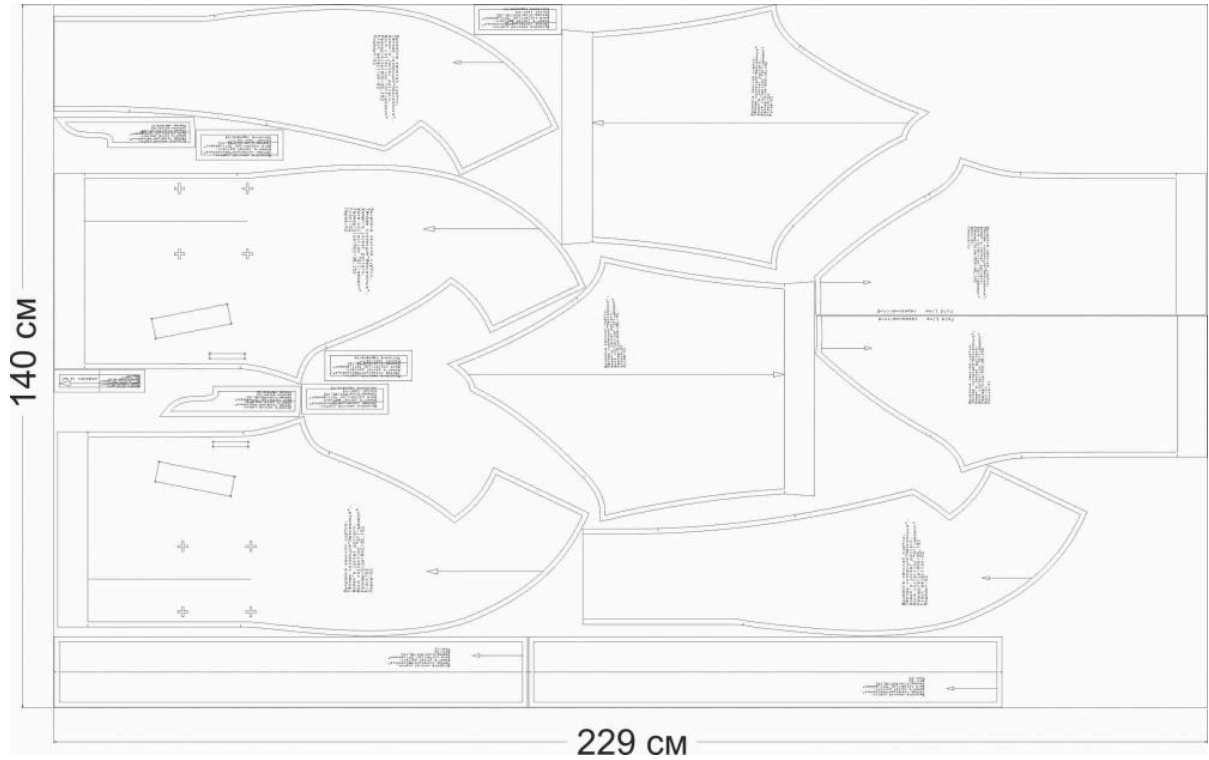


Схема раскладки из подкладочного материала размер 36/152

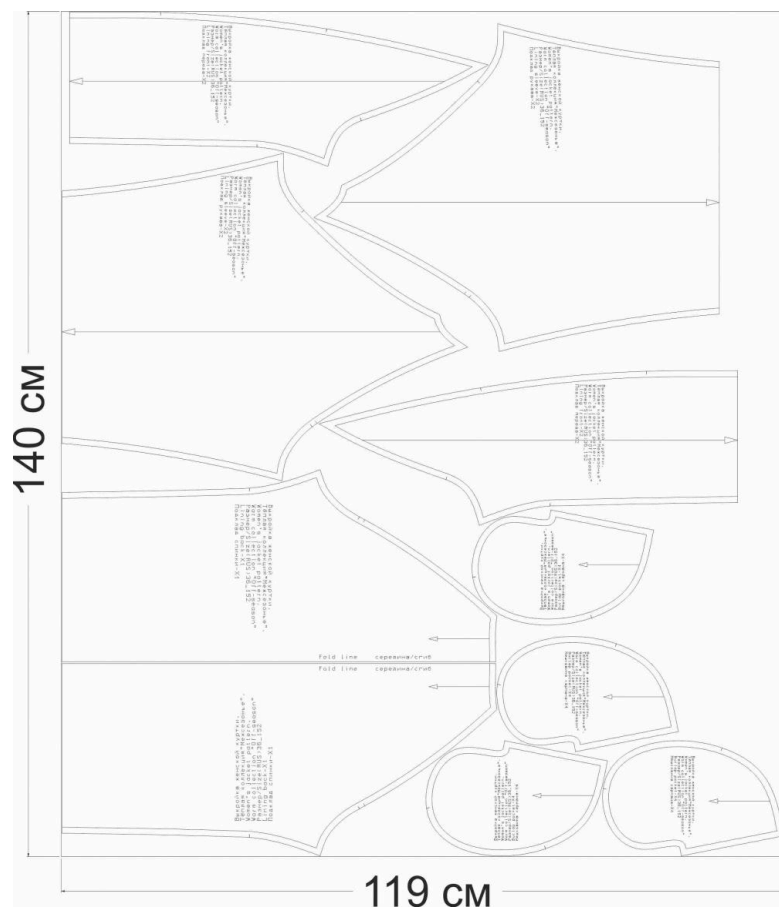


Схема раскладки из основного материала размер 42/164

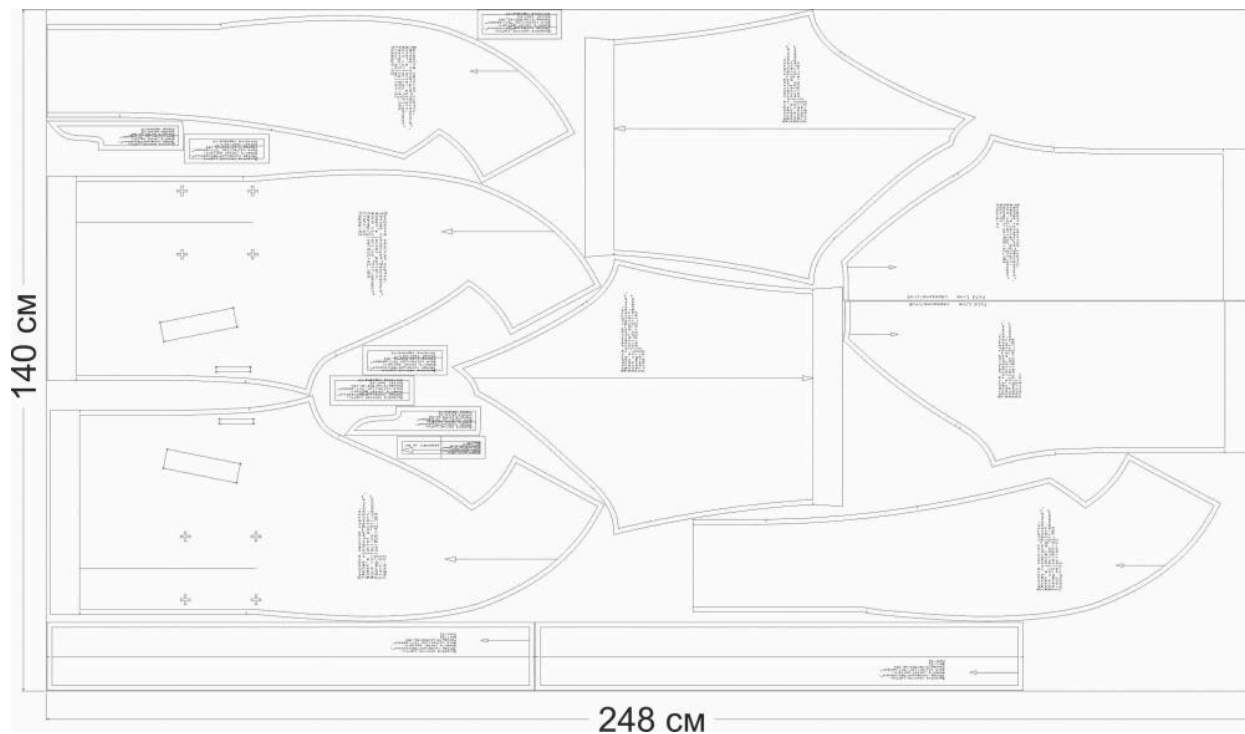


Схема раскладки из подкладочного материала размер 42/164

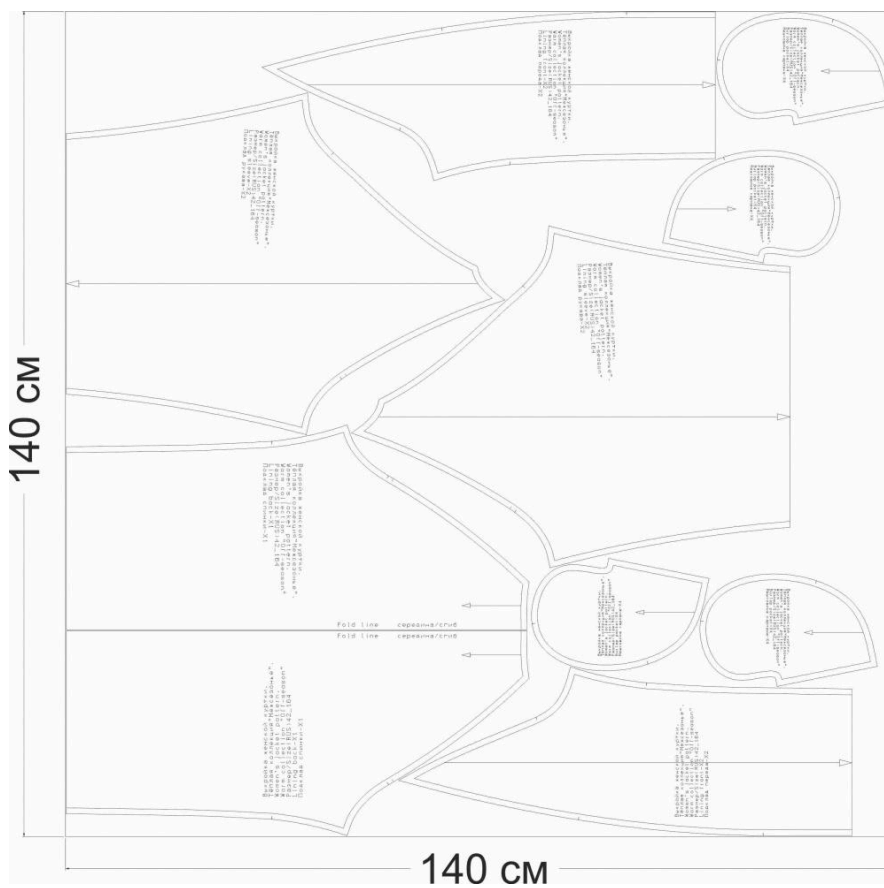


Схема раскладки из основного материала размер 52/170

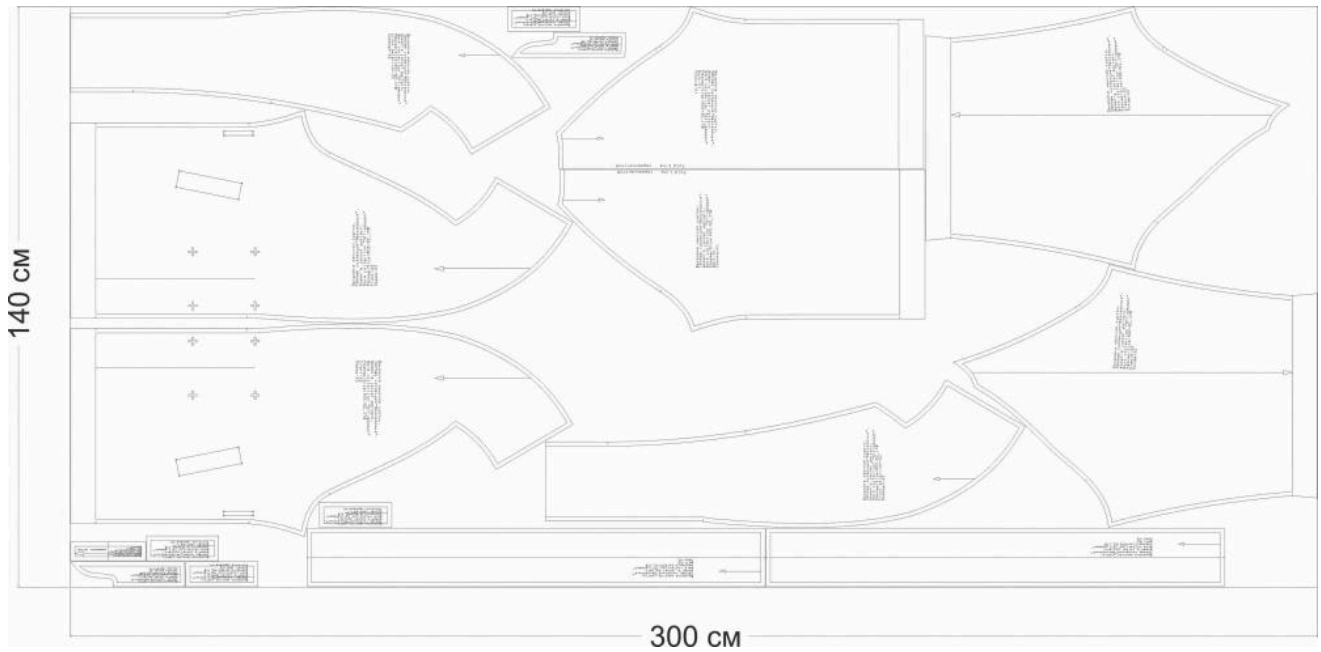


Схема раскладки из подкладочного материала размер 52/170

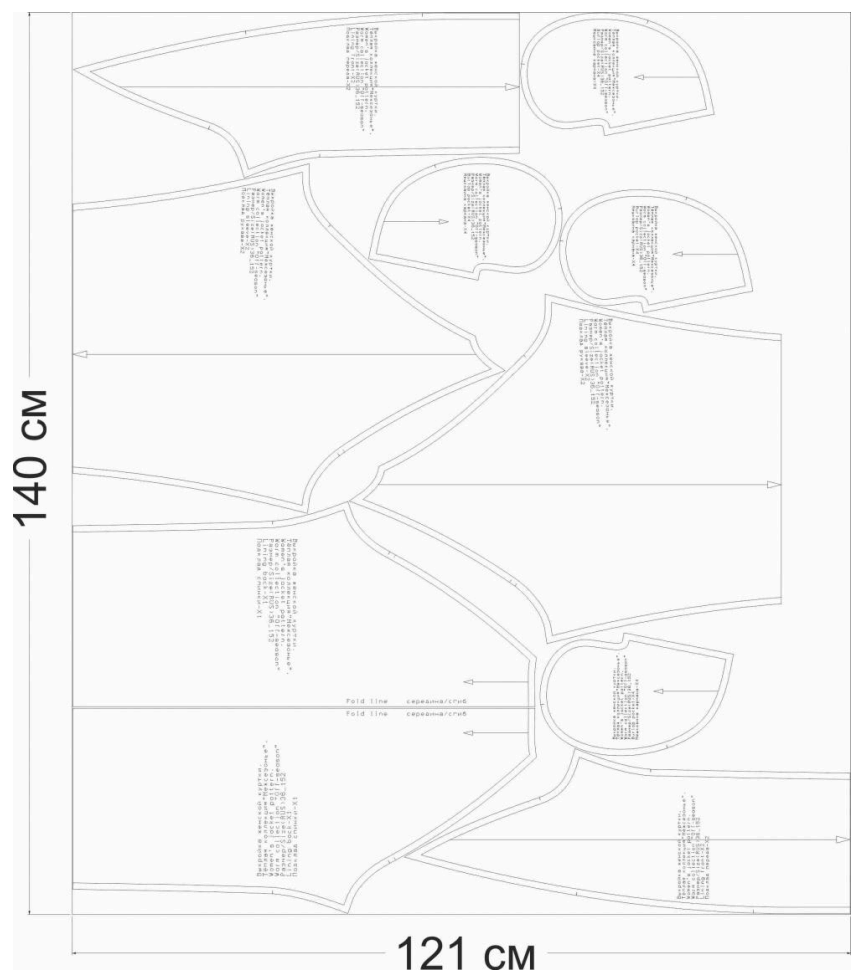


Схема раскладки из основного материала размер 64/182

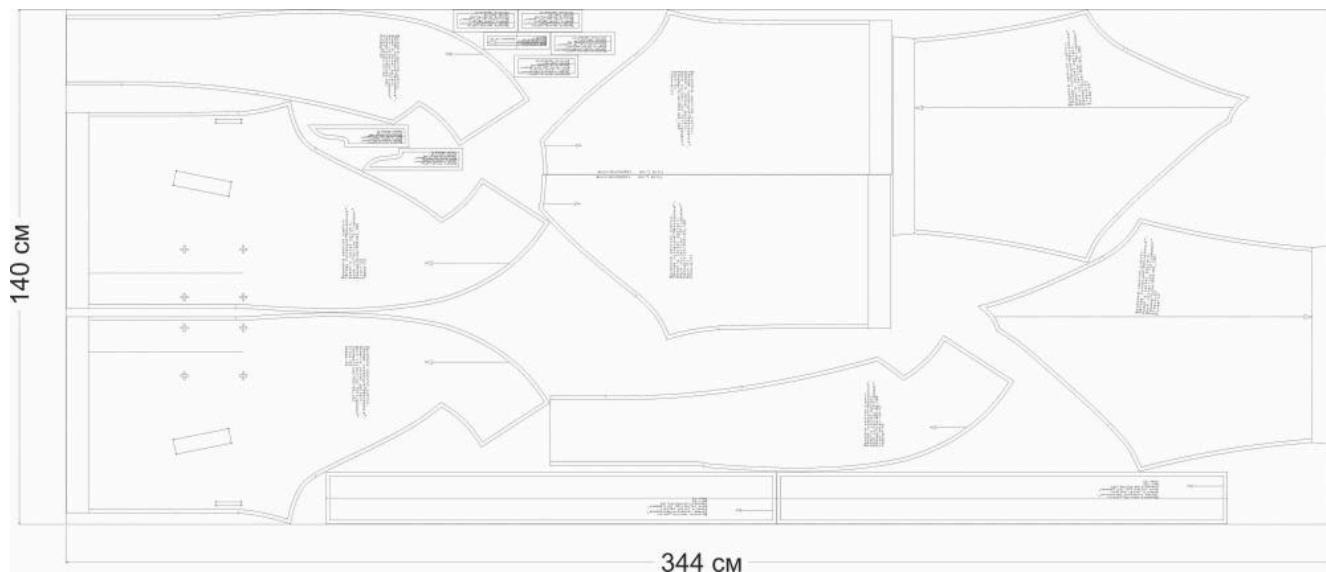


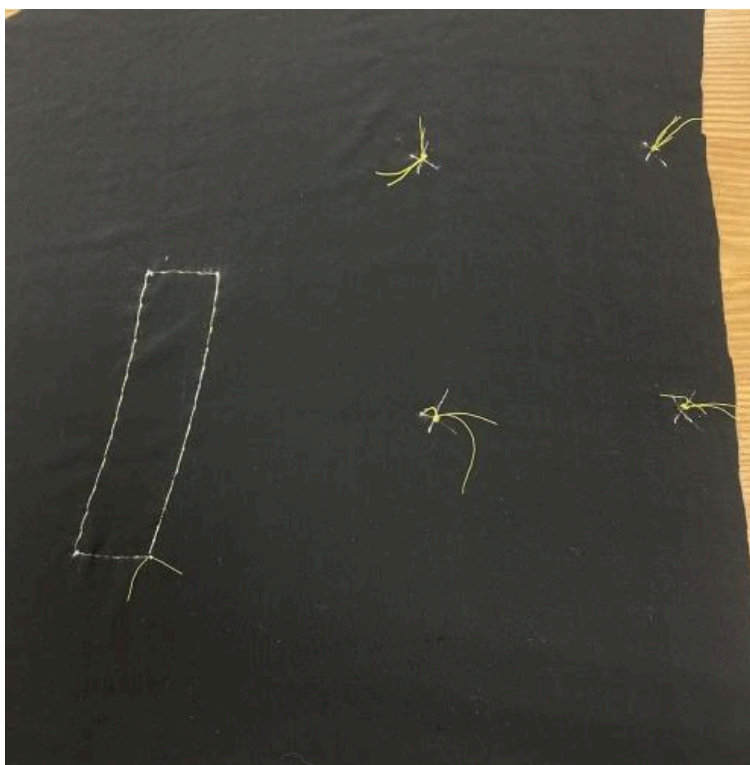
Схема раскладки подкладочного материала размер 64/182



Как сшить куртку «Межсезонье»



1. Раскроите синтепон для деталей: переда (2 дет), спинки (1 дет), рукава (2 дет).



2. Перенесите с лекала все метки.

Перенесите с лекала метку вход в карман. С изнаночной стороны начертите рамку входа в карман. Линии проводите длинные, для удобства совмещения деталей. Продублируйте метки ниточным способом. Как показано на фото.

Так же продублируйте входы в карман с изнаночной стороны изделия.



3. Продублируйте детали листочки.

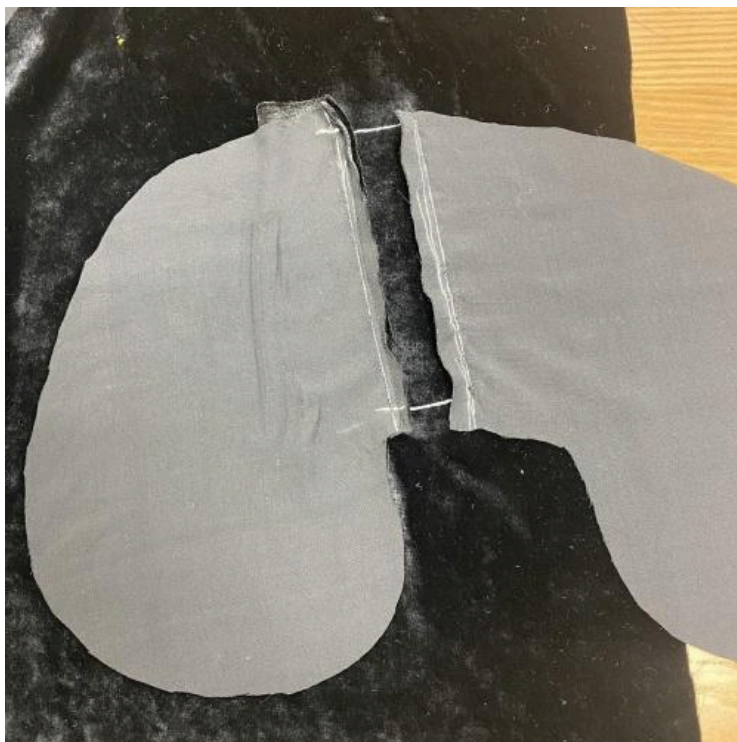


4. Детали листочки сложите пополам изнаночной стороной вовнутрь изделия. Приутюжьте. Наметьте середину листочки.

На лицевой стороне деталей кармана наметьте середину мешковины кармана.

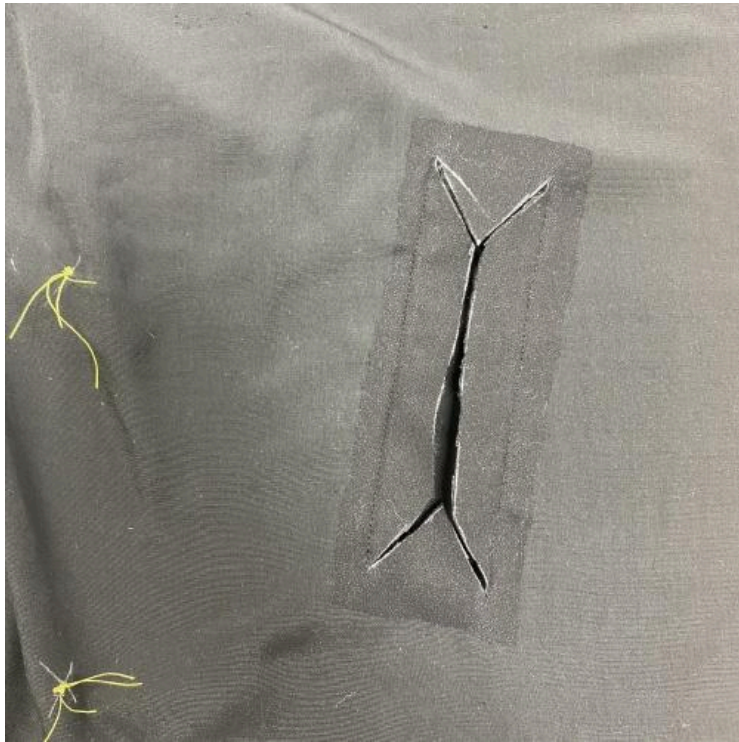


5. Лицевыми сторонами вовнутрь соедините листочку с мешковиной кармана совмещая середины. Сколите, сметайте ровно по линии метки, стачайте шириной шва 4-5 мм от среза.



6. Совместите лицевыми сторонами вовнутрь детали мешковины кармана и листочки с деталью переда. Совместите нижнюю линию рамки с линией на кармане. Сколите, сметайте ровно по линии метки. Стачайте ровно по намеченной линии начиная строго с одной параллельной линии и заканчивая до второй параллельной линии.

Совместите лицевыми сторонами вовнутрь детали мешковины кармана с деталью переда. Совместите верхнюю линию рамки с линией на кармане. Сколите, сметайте ровно по линии метки. Проведите параллельные линии входа в карман. Стачайте ровно по намеченной линии начиная строго с одной параллельной линии и заканчивая до второй параллельной линии.



7. Со стороны изнанки проверьте качество строчек: они должны быть параллельными, начинаться и заканчиваться на одном уровне.

Разрежьте вход в карман посередине между строчками, сначала в одну сторону, а затем в другую. Не доходя до концов кармана на 2 см. Разрежьте карман наклонно к строчкам, не доходя до них 1 мм.

Выверните срезы обтачек и листочки через прорезь кармана. Сгибы обтачки и листочки сметайте встык, крестообразным швом. Приутюжьте.



8. Выровняйте концы кармана. Закрепите концы двойной обратной строчкой по основанию разрезанных углов. Готовый карман приутюжьте.



9. Выровняйте мешковины кармана. Сколите срезы мешковины. Сметайте, стачайте, шириной шва 10 мм. Приутюжьте. Лишнюю ткань обрежьте.



10. На детали переда утеплителя прорежьте вход в карман. Наложите синтепон на изнаночную сторону детали переда, вытащите мешковину кармана через прорезь.



11. Ручными косыми стежками зафиксируйте припуски мешковины кармана к утеплителю.



12. Наложите детали синтепона на изнаночную сторону основных деталей. Сметайте все детали шириной стежка 2-3 см от среза по кругу.



13. Сложите лицевыми сторонами внутрь деталь спинки и переда. Уравняйте боковые срезы совмещая контрольные метки. Сколите, сметайте. Стачайте, шириной шва 10 мм. Срежьте синтепон с припусков. Приутюжьте и разутюжьте припуски.



14. Сложите лицевыми сторонами внутрь детали переда. Уравняйте срезы воротника. Сколите, сметайте. Стачайте, шириной шва 10 мм. Срежьте синтепон с припусков. Приутюжьте и разутюжьте припуски.



15. Сложите лицевыми сторонами внутрь деталь рукава. Уравняйте боковые срезы совмещая контрольные метки. Сколите, сметайте. Стачайте, шириной шва 10 мм. Срежьте синтепон с припусков. Приутюжьте и разутюжьте припуски.



16. Вложите рукав в пройму изделия лицевыми сторонами внутрь. Уравняйте срезы соединения. Вколите, совмещая контрольные метки. Сметайте. Втачайте, шириной шва 10 мм. Срежьте синтепон с припусков. Приутюжьте и заутюжьте в сторону рукава.



17. Сложите воротник с горловиной изделия лицевыми сторонами внутрь. Уравняйте срезы совмещая контрольные метки. Сколите, сметайте. Стачайте, шириной шва 10 мм. Срежьте синтепон с припусков. Приутюжьте и разутюжьте припуски.



18. Сложите лицевой стороной внутрь деталь шлевки. Уравняйте срезы. Вложите внутрь детали шлевки шнур. Сколите, сметайте. Стачайте, шириной шва 10 мм, оставив отверстие для выворачивания. Срежьте лишние припуски на углах. Приутюжьте.



19. Выверните шлевки на лицевую сторону аккуратно потянув за шнур. Выправите шлевку. Приутюжьте. Уберите шнур.



20. Разрежьте деталь шлевки пополам.



21. Настрочите шлевки по бокам.



22. Сложите детали подкладки спинки и переда лицевыми сторонами внутрь. Уравняйте срезы. Сколите, сметайте. Стачайте, шириной шва 10 мм. Приутюжьте, заутюжьте в сторону спинки.



23. Сложите детали подкладки и подборт лицевыми сторонами внутрь. Уравняйте срезы. Сколите, сметайте. Стачайте, шириной шва 10 мм. Приутюжьте, заутюжьте в сторону подборта.



24. Сложите лицевыми сторонами внутрь детали подборта. Уравняйте срезы воротника. Сколите, сметайте. Стачайте, шириной шва 10 мм. Приутюжьте и разутюжьте припуски.



25. Вложите рукав подкладки в пройму изделия лицевыми сторонами внутрь. Уравняйте срезы соединения. Вколите, совмещая контрольные метки. Сметайте. Втачайте, шириной шва 10 мм. Приутюжьте и заутюжьте в сторону рукава.



26. Сложите воротник подборта с горловиной изделия подкладки лицевыми сторонами внутрь. Уравняйте срезы совмещая контрольные метки. Сколите, сметайте. Стачайте, шириной шва 10 мм. Приутюжьте и заутюжьте припуски вниз.



27. Сложите лицевыми сторонами внутрь куртку и подкладку. Отступите и отметьте от низа изделия 7 см с обеих сторон. Уравняйте срезы, сколите, сметайте совмещая контрольные метки. Обтачайте подкладку с изделием, шириной шва 10 мм, отступая и не доходя отмеченные 7 см.



28. Уравняйте нижний срез основной детали с припуском подборта. Выровняйте подкладку. Сколите, сметайте, стачайте шириной шва 10 мм.



29. Уравняйте боковой срез подборта и переда. Сколите, сметайте, стачайте шириной шва 10 мм.



30. Сложите лицевыми сторонами внутрь основную деталь куртки и подкладку. Уравняйте нижний срез основной детали с припуском низа подкладки. Сколите, сметайте, стачайте шириной шва 10 мм, оставив отверстие для выворачивания 25-30 см.



31. Сложите лицевыми сторонами внутрь основную деталь рукава и подкладку. Совместите швы рукавов. Уравняйте срезы. Сколите, сметайте, стачайте шириной шва 10 мм по кругу.



32. Выверните изделие на лицевую сторону. Закройте отверстие потайным ручным швом.



33. Прихватите потайными ручным стежком подборт и низ изделия к синтепону.



34. Сложите деталь пояса лицевой стороной внутрь, уравняйте срезы. Сколите, стачайте шириной шва 10 мм. Разутюжьте швы.

Сложите деталь пояса пополам лицевой стороной внутрь. Сколите, стачайте шириной шва 10 мм. Оставив с обратной стороны отверстие для выворачивания. Приутюжьте. Подрежьте припуски в уголках.



35. Выверните пояс на лицевую сторону, выправите по шву. Приутюжьте пояс.



36. Отступите от открытого среза 6-7 см. Наметьте ровно посередине начало петли под язычок пряжки. Сделайте петлю.



37. Прорежьте петлю. Ручным стежком закройте отверстие, через которое выворачивали.



38. Вставьте язычок пряжки в петлю. Зафиксируйте край пояса потайным ручным стежком. Померьте пояс с курткой. Наметьте отверстия, сделайте дырочки под язычок пряжки. Отверстия можете украсить люверсами или обшить ручными стежками.



39. Пришейте кнопки. Уберите все сметки.

Проведите окончательную ВТО (влажно-тепловую обработку) изделия.

Куртка «Межсезонье» готова!