



КАК СШИТЬ

ФОТОИНСТРУКЦИЯ



Куртка
Межсезонье



Выкройка мужской утепленной куртки прямого силуэта, со съёмным капюшоном. Застежка центральная на молнию с планкой. На передних частях куртки расположены карманы в рамку с листочками. Спинка цельнокроеная с вытачками. Воротник высокая стойка, прямая цельнокроеная, с листочкой, молнией и кнопками для застегивания капюшона. В капюшоне резинка с фиксаторами. Рукава втачные одношовные, плечо спущенное. Длина изделия выше колена.

Уровень сложности

Для опытных.

Размеры выкроек

с 36 по 64. Каждый размер представлен в четырех диапазонах роста для лучшей посадки по фигуре.

Технический рисунок



Прибавки и припуски

Конструктивные прибавки

- к обхвату груди — 38 см;
- к обхвату талии — 54 см;
- к обхвату бедер — 34 см;

Конструктивные прибавки характеризуют степень (свободу) прилегания изделия по фигуре. Эта величина уже заложена в конструкцию и дается для лучшего представления силуэтной формы.

Припуски на швы

Выкройка с припусками на швы и двойным контуром. Если вам не подходит заложенные в выкройку припуски, их можно срезать по внутреннему контуру и добавить свои припуски в процессе раскроя. Величина припусков в выкройке:

- на соединительные швы 10 мм;
- на обработку низа 30 мм.

Что потребуется

Оборудование

- универсальная швейная машина (машинные иглы № 75-80, лапка универсальная);
- пресс для установки люверсов и кнопок;
- насадка для кнопок;
- насадка для люверсов;
- утюг с паром (парогенератор);
- утюжильный стол;
- ручная игла для сметочных работ;
- белые нитки (для сметочных работ) — 1 катушка
- ручка или мел по ткани — 1 шт.

Материалы

Основной материал: ткани костюмной, костюмно-плательной, а также плащевой группы умеренно плотные, гигроскопичные, мягкие, нерастяжимые или малорастяжимые, непрозрачные. По волокнистому составу: натуральные (шелк, хлопок, лен, шерсть), искусственные (вискоза), смесовые (шелк+полиэстер, хлопок+вискоза, хлопок+полиэстер), синтетические (полиэстер, полиэстер+эластан).

Вид материала: хлопок, плательная джинсовая ткань, костюмная ткань, плательно-костюмная, плащевка и тд.

Утеплитель: искусственный или смешанный пласт с натуральными добавками (хлопок, овечья или верблюжья шерсть) Например: изософт, альполюкс, холлофайбер, фибртек, тинсулейт, синтепон, поверхностной плотности 200-250 г/м².

Подкладочный материал должен соответствовать качеству декорируемого изделия и иметь одинаковые требования относительно усадки и условий ухода. По волокнистому составу: натуральный (хлопок), искусственный (вискоза), смесовой (вискозно-ацетатный, вискоза (хлопок) + полиэстер, вискоза (хлопок) + эластан). Если основной материал имеет растяжение, то и подкладочный материал должен быть эластичным.

На фото изделие сшито из смесовой костюмной ткани (шерсть+кашемир+полиэстер) на утеплителе синтепон 200 г/м², подкладка из 100% полиэстера.

Расход материала

Расход материала зависит от его ширины, а также от размера и роста выкройки, и варьируется от 2,16 м (самый маленький размер и рост) до 2,95 м (самый большой размер и рост), при ширине ткани не менее 140 см.

Подкладочного материала потребуется от 138 до 224 см, при ширине ткани не менее 140 см.

Расход дан для однотонного материала. Если вы используете материал в клетку, приобретайте его с запасом, чтобы располагать детали с учетом совмещения рисунка. Также при покупке учитывайте, что материал может дать усадку, поэтому берите с запасом 5%.

Также потребуется:

- нитки в цвет основного материала — 2 катушки;
- резинка круглая — от 40 см;
- резинка шириной 25 мм — от 50 см;
- фиксаторы — 2 шт;
- люверсы — 2 шт;
- кнопки — 4 шт;
- молния разъемная основная — от 90 см;
- молния разъемная для капюшона — от 25 см;
- утеплитель синтепон 200г/м² — от 200 см (самый маленький размер и рост).

Детали и схемы раскладки на ткани

Спецификация деталей

1. Перед — 2 детали;
2. Спинка — 1 деталь;
3. Капюшон — 4 детали;
4. Вставка капюшона — 2 детали;
5. Планка молнии капюшона — 1 деталь;
6. Планка — 1 деталь;
7. Рукава — 2 детали, подкладка рукава — 2 детали;
8. Манжета — 2 детали;
9. Листочка — 2 детали;
10. Подзор кармана — 2 детали;
11. Откосок кармана — 2 детали;
12. Мешковина кармана — 4 детали;
13. Подборт — 2 детали;
14. Подкладка переда — 2 детали;
15. Подкладка спинки — 1 деталь;
16. Обтачка горловина — 1 деталь;
17. Стойка — 2 детали.

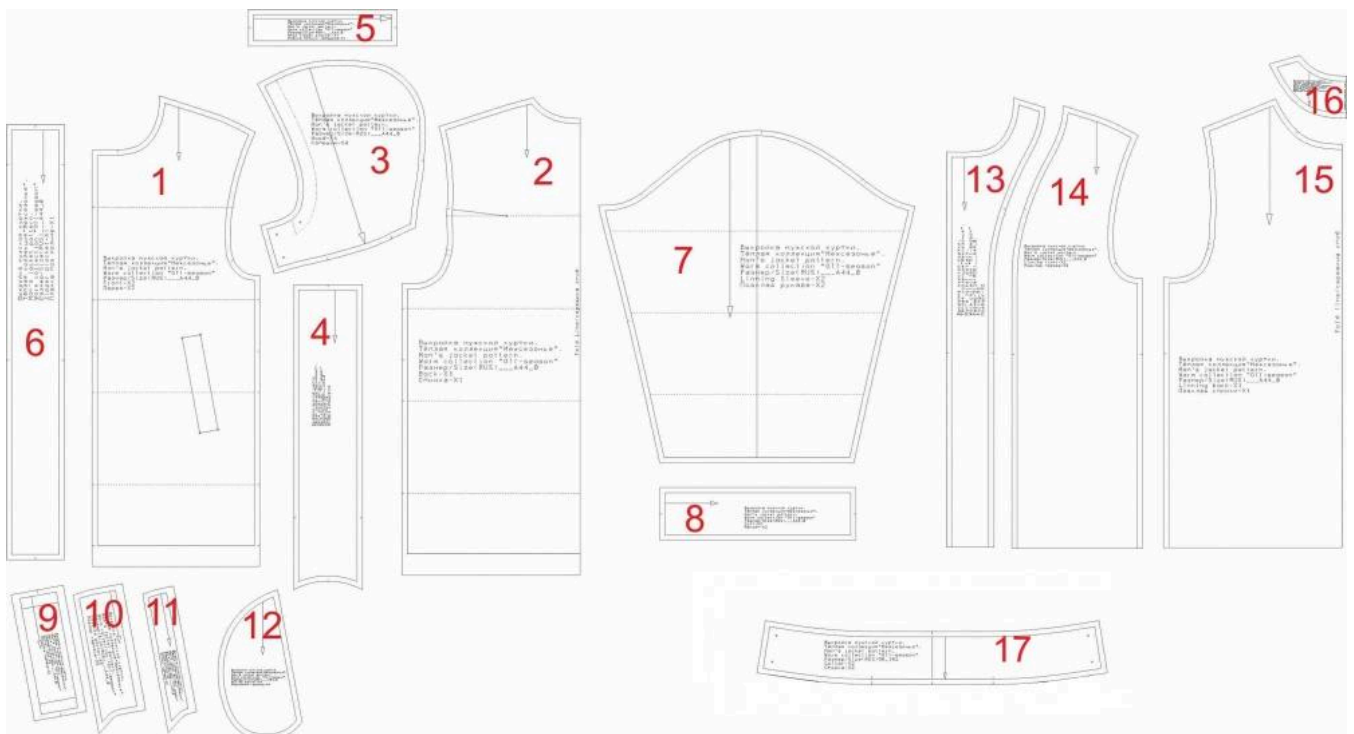


Схема раскладки из основного материала размер 36/152

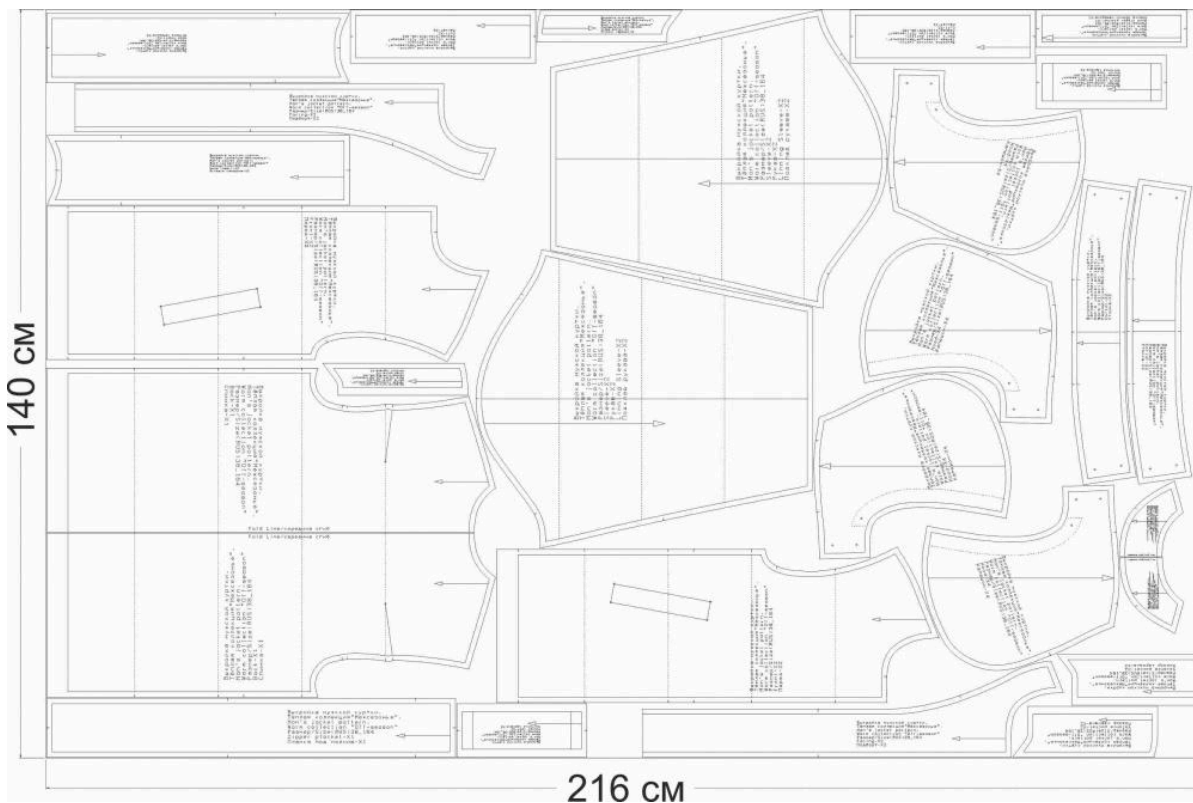


Схема раскладки из подкладочного материала размер 36/152

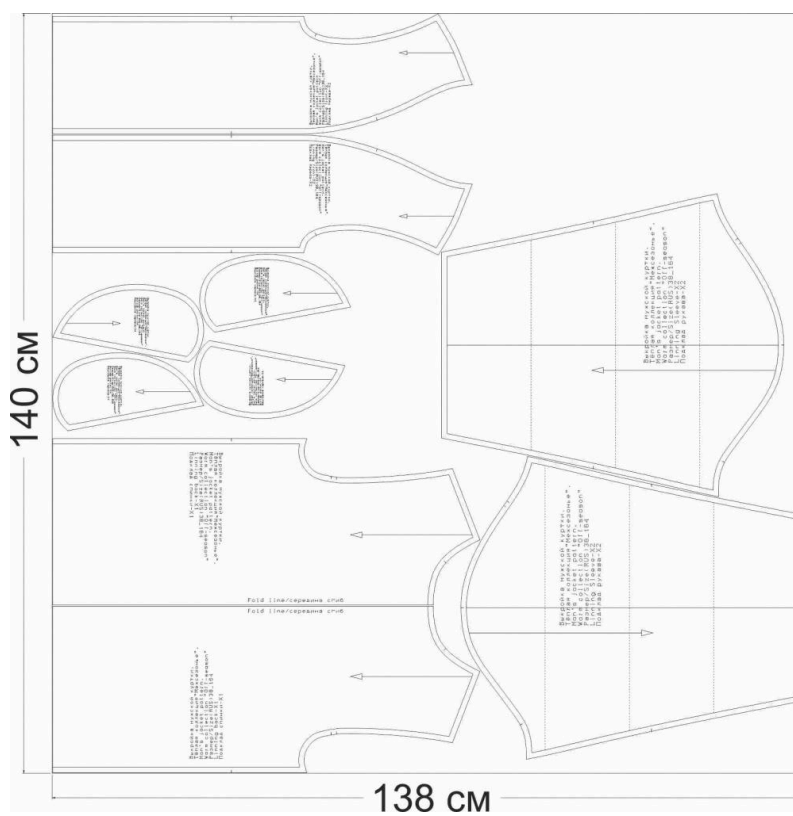


Схема раскладки из основного материала размер 42/164

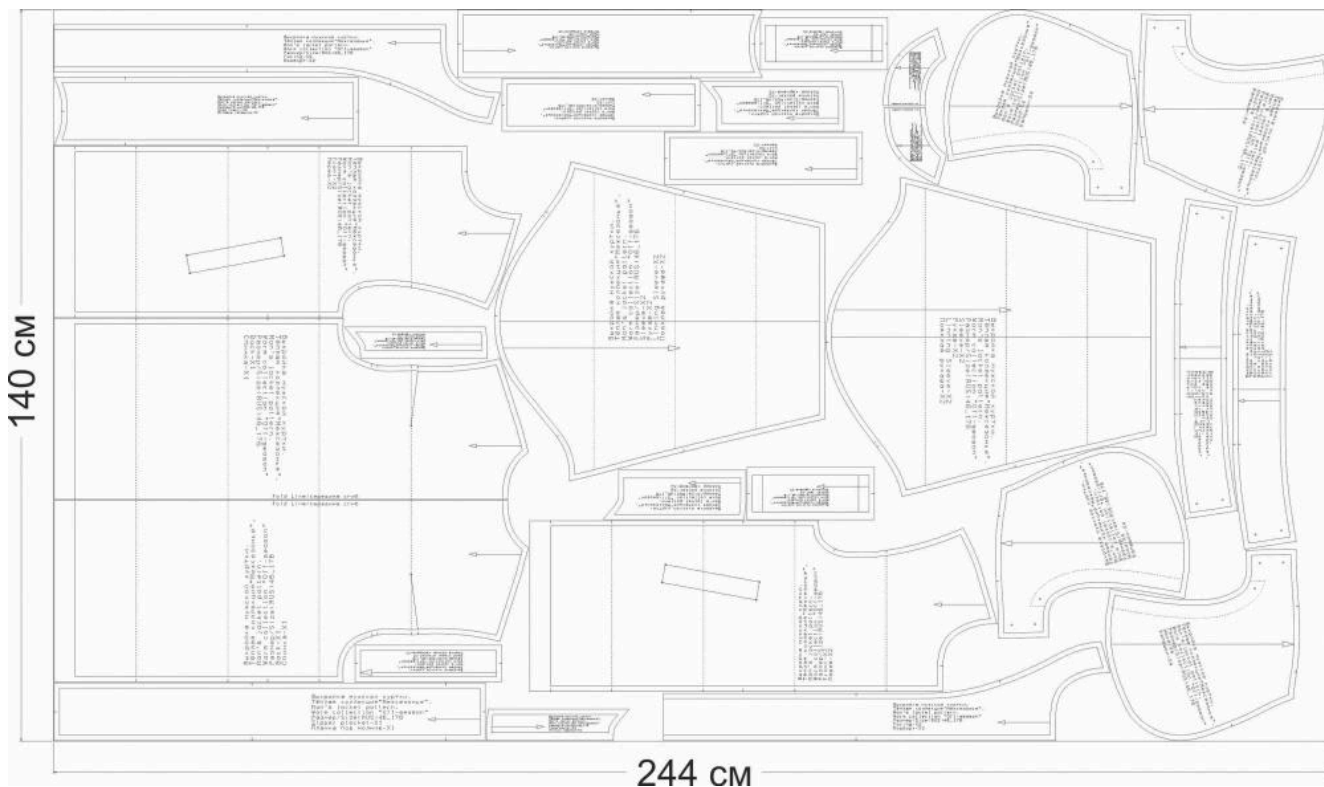
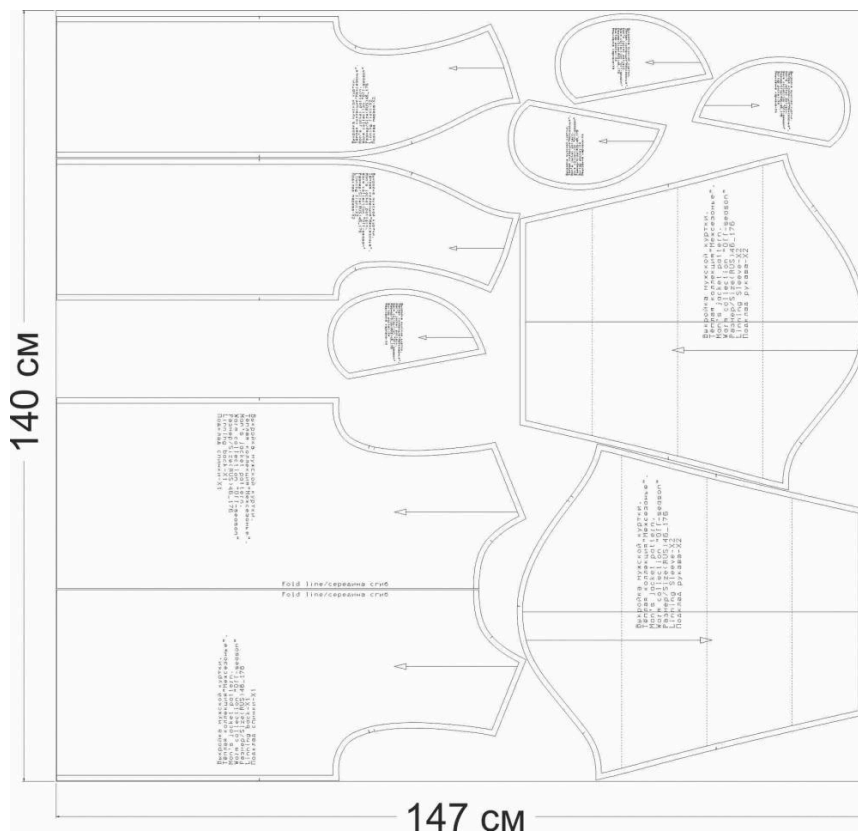


Схема раскладки из подкладочного материала размер 42/164



Как сшить мужскую куртку «Межсезонье»



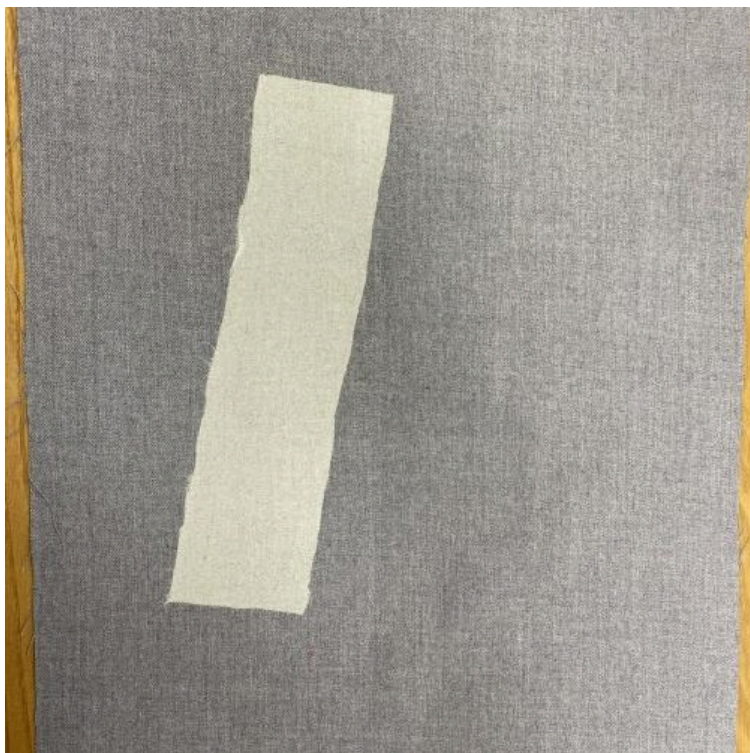
Раскроите из синтепона детали:

- переда 2 детали;
- спинки 1 деталь;
- рукава 2 детали;
- капюшон 2 детали;
- вставка капюшона 1 деталь;
- стойка 1 деталь;
- листочка 1 деталь.



1. Перенесите с лекала все метки.

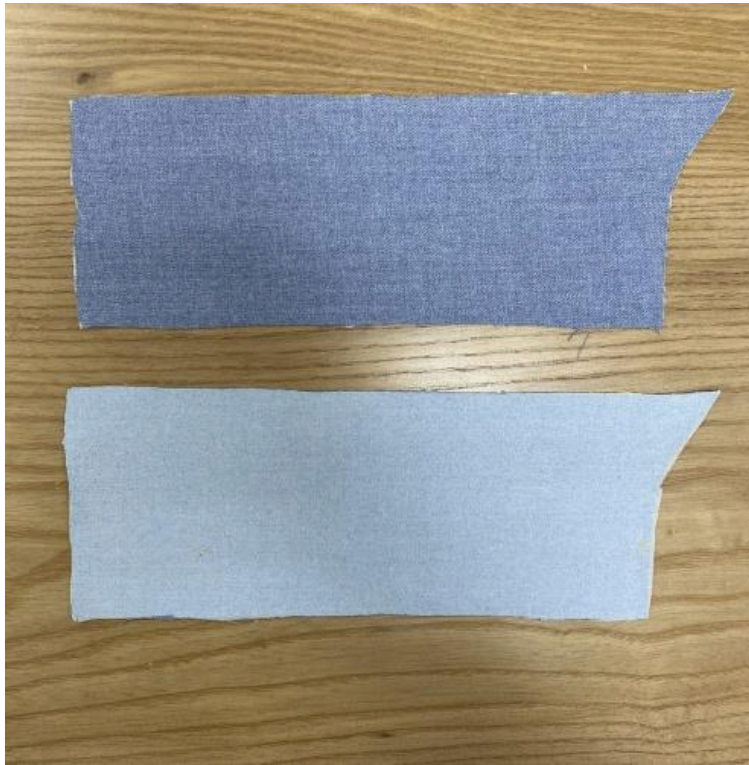
Перенесите с лекала метку вход в карман. С изнаночной стороны начертите рамку входа в карман. Линии проводите длинные, для удобства совмещения деталей. Продублируйте метки ниточным способом. Как показано на фото.



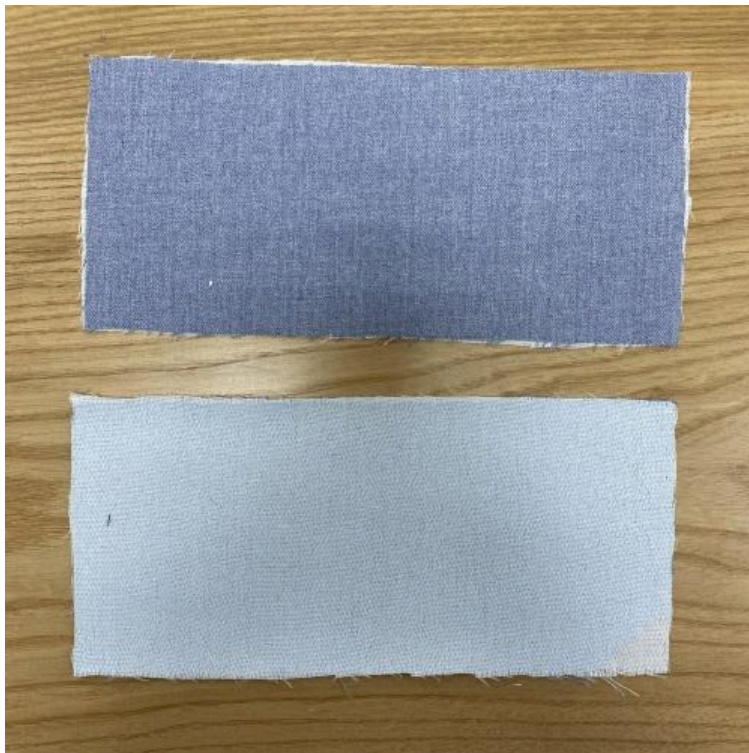
2. Продублируйте входы в карман с изнаночной стороны изделия.



3. С изнаночной стороны детали переда наложите утеплитель. Сколите, сметайте линии стежки. Проложите строчки строго по намеченным линиям.



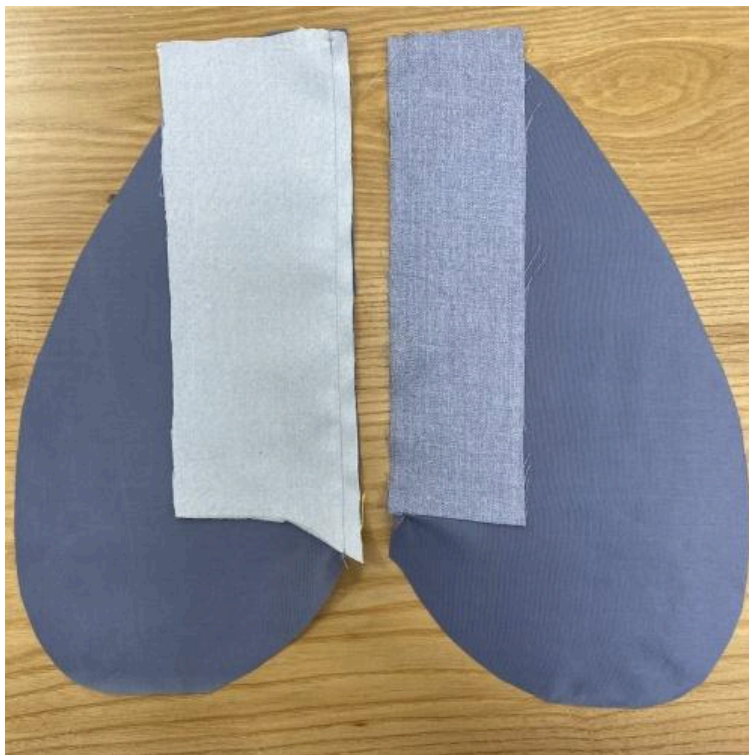
4. Продублируйте детали подзора кармана.



5. Продублируйте детали листочки.



6. Детали листочки сложите пополам изнаночной стороной вовнутрь изделия. Вложите синтепон внутрь листочки. Уравняйте срезы, сколите, сметайте, стачайте шириной шва 5 мм. Приутюжьте. Наметьте середину листочки.



7. Сложите лицевыми сторонами внутрь деталь подзора кармана и мешковину кармана. Уравняйте срез. Сколите, сметайте. Стачайте, шириной шва 10 мм. Приутюжьте и заутюжьте припуски в сторону мешковины кармана.

Сложите лицевыми сторонами внутрь деталь откоса кармана и мешковину кармана. Уравняйте срез. Сколите, сметайте. Стачайте, шириной шва 10 мм. Приутюжьте и заутюжьте припуски в сторону мешковины кармана.



8. Проложите отстрочку шириной 1-2 мм от края сгиба мешковины кармана на всех деталях кармана.

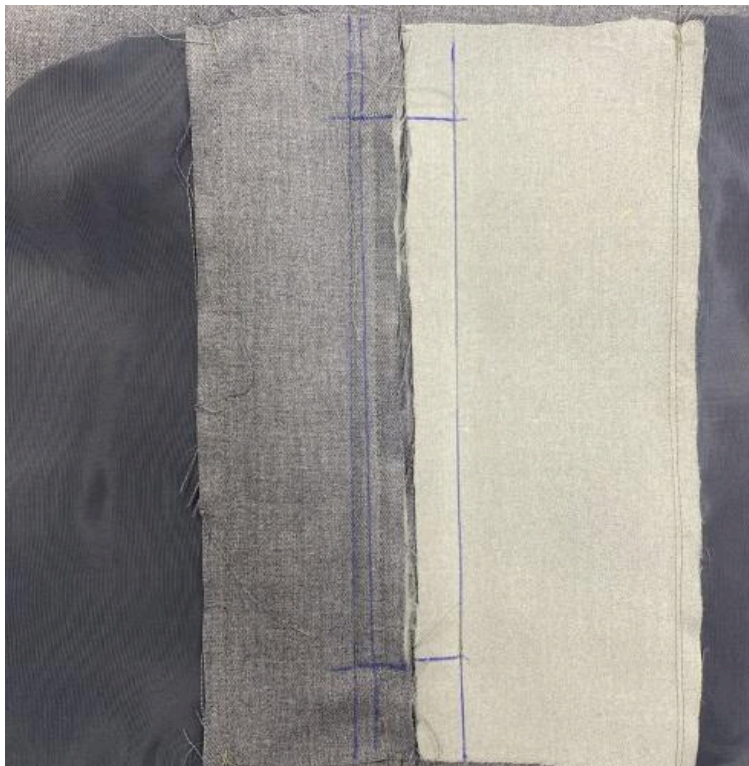


9. Наметьте середину листочки. На лицевой стороне деталей кармана наметьте середину мешковины кармана.

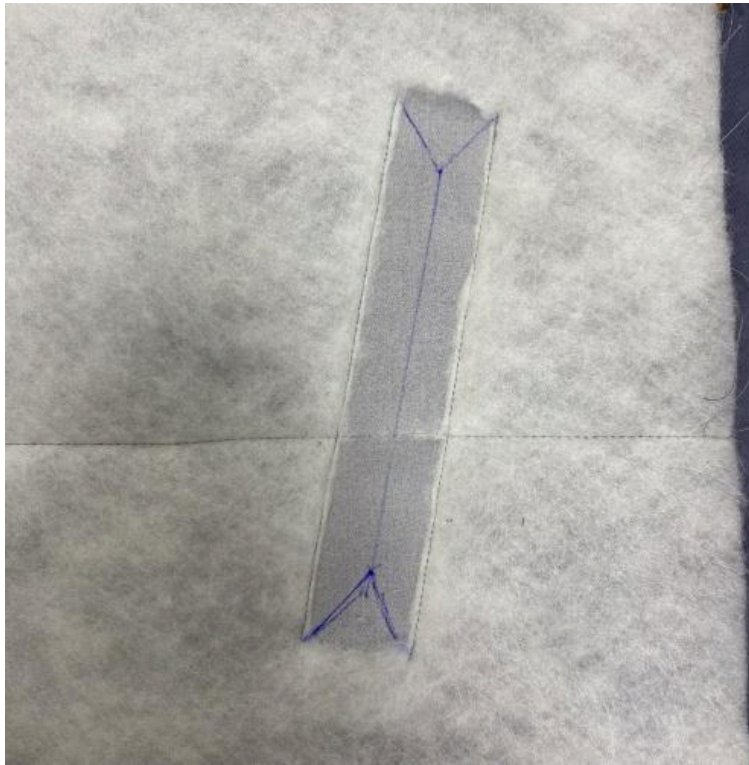
Лицевыми сторонами вовнутрь соедините листочку с мешковиной кармана совмещая середины. Сколите, сметайте ровно по линии метки, стачайте шириной шва 4-5 мм от среза.



10. Совместите лицевыми сторонами вовнутрь детали мешковины кармана и листочки с деталью переда. Совместите нижнюю линию рамки с линией на кармане. Сколите, сметайте ровно по линии метки. Стачайте ровно по намеченной линии начиная строго с одной параллельной линии и заканчивая до второй параллельной линии.



11. Совместите лицевыми сторонами вовнутрь детали мешковины кармана с деталью переда. Совместите верхнюю линию рамки с линией на кармане. Сколите, сметайте ровно по линии метки. Проведите параллельные линии входа в карман. Стачайте ровно по намеченной линии начиная строго с одной параллельной линии и заканчивая до второй параллельной линии.



12. Со стороны изнанки проверьте качество строчек: они должны быть параллельными, начинаться и заканчиваться на одном уровне. Вырежьте лишний синтепон как показано на фото.

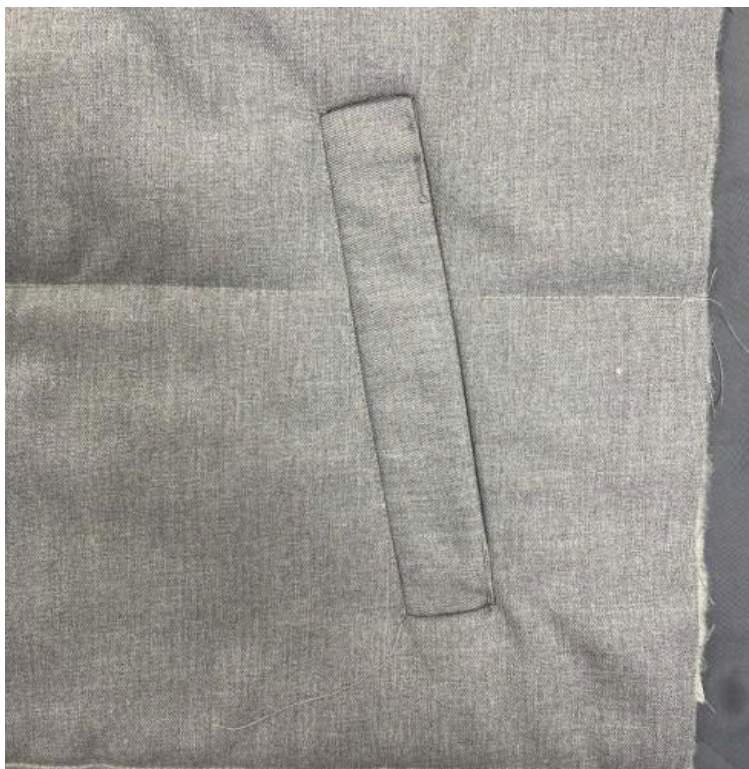
Разрежьте вход в карман посередине между строчками, сначала в одну сторону, а затем в другую. Не доходя до концов кармана на 2 см. Разрежьте карман наклонно к строчкам, не доходя до них 1 мм.



13. Выверните срезы обтачек и листочки через прорезь кармана. Сгибы обтачки и листочки сметайте встык, крестообразным швом. Приутюжьте.



14. Выровняйте концы кармана. Закрепите концы двойной обратной строчкой по основанию разрезанных углов. Готовый карман приутюжьте.



15. Отогните верхнюю часть мешковины кармана. Проложите отстрочку по нижнему месту сгиба рамки кармана шириной 1-2 мм от сгиба.



16. Совместите мешковины кармана. С лицевой стороны проложите отстрочку по боковым и верхнему месту сгиба рамки кармана шириной 1-2 мм от сгиба.



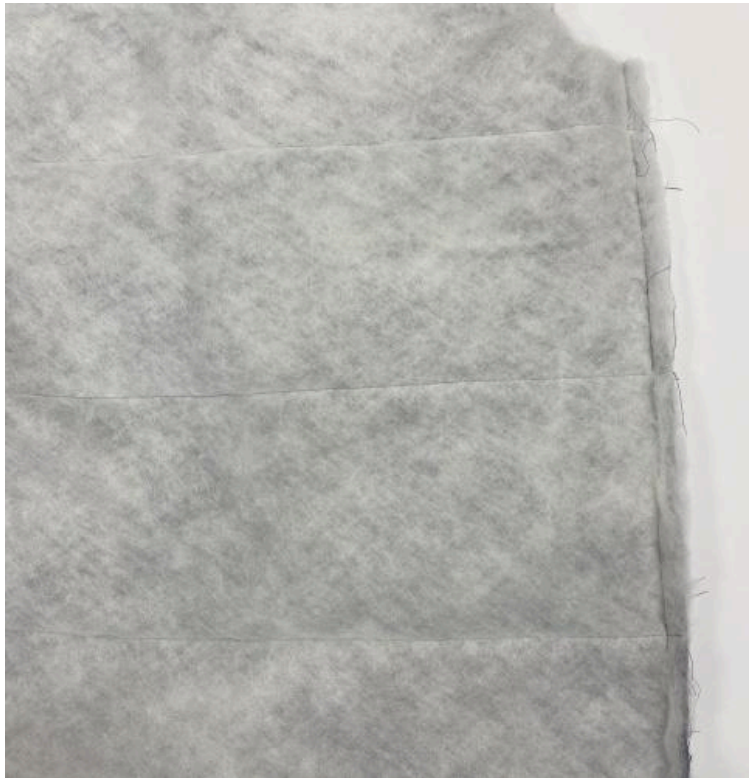
17. Выровняйте мешковины кармана. Сколите срезы мешковины. Сметайте, стачайте, шириной шва 10 мм. Приутюжьте. Лишнюю ткань срежьте.



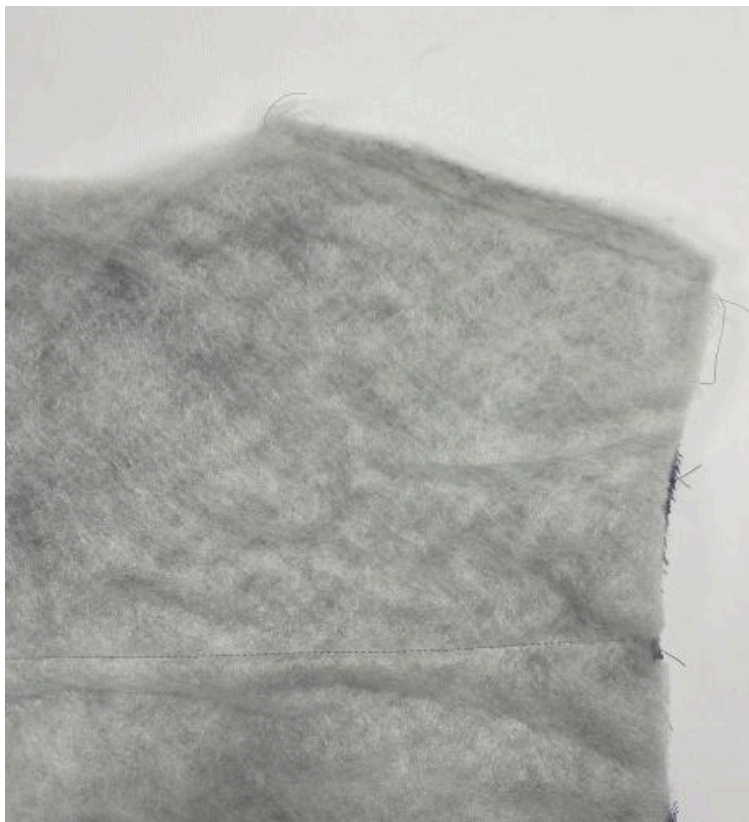
18. Сколите, сметайте.
Стачайте вытачки на
основной детали спинки.
Приутюжьте и заутюжьте
вниз.



19. С изнаночной стороны
детали спинки наложите
утеплитель. Сколите,
сметайте линии стежки.
Проложите строчки строго
по намеченным линиям.



20. Сложите лицевыми сторонами внутрь деталь спинки и переда. Уравняйте боковые срезы совмещая контрольные метки. Сколите, сметайте. Стачайте, шириной шва 10 мм. Срежьте синтепон с припусков. Приутюжьте и разутюжьте припуски.



21. Сложите лицевыми сторонами внутрь деталь спинки и переда. Уравняйте плечевые срезы. Сколите, сметайте. Стачайте, шириной шва 10 мм. Срежьте синтепон с припусков. Приутюжьте и разутюжьте припуски.



22. С изнаночной стороны детали рукава наложите утеплитель. Сколите, сметайте линии стежки. Проложите строчки строго по намеченным линиям.



23. Сложите лицевой стороной внутрь деталь рукава. Уравняйте боковые срезы. Сколите, сметайте. Стачайте, шириной шва 10 мм. Срежьте синтепон с припусков. Приутюжьте и разутюжьте припуски.



24. Сложите лицевой стороной внутрь деталь манжеты. Уравняйте боковые срезы. Сколите, сметайте. Стачайте, шириной шва 10 мм оставив отверстие для продевания резинки. Сделайте закрепки. Приутюжьте и разутюжьте припуски.

Сложите деталь манжеты пополам уравнийте срезы, приутюжьте.



25. Сложите лицевой стороной внутрь деталь манжеты и рукава. Уравняйте срезы. Сколите, сметайте. Стачайте, шириной шва 10 мм по кругу. Приутюжьте и заутюжьте припуски вверх.



26. Вложите рукав в пройму изделия лицевыми сторонами внутрь. Уравняйте срезы соединения. Вколите, совмещая контрольные метки. Сметайте. Втачайте, шириной шва 10 мм. Срежьте синтепон с припусков. Приутюжьте и заутюжьте в сторону рукава.



27. Сложите лицевыми сторонами внутрь детали стойки на изнаночную сторону наложите синтепон. Уравняйте верхние срезы. Сколите, сметайте. Стачайте, шириной шва 10 мм. Приутюжьте и заутюжьте припуски вверх. Срежьте синтепон с припусков.



28. С лицевой стороны стойки проложите отстрочку шириной 1-2 мм от сгиба.



29. Сложите лицевой стороной внутрь деталь планки молнии капюшона и наложите на изнаночную сторону синтепон. Уравняйте боковые срезы. Сколите, сметайте. Стачайте, шириной шва 10 мм. Выверните листочку, выправите по шву. Приутюжьте.



30. Сложите детали планки молнии капюшона с молнией внутрь к лицевой детали стойки. Расположите посередине. Уравняйте срезы. Сколите, сметайте. Стачайте, шириной шва 4-5 мм от нижнего среза.



31. Боковые срезы листочки притачайте к стойке проложив машинную строчку 1-2 мм от сгиба или потайным ручным швом.



32. Сложите стойку с горловиной изделия лицевыми сторонами внутрь. Сколите, совмещая контрольные метки. Сметайте, втачайте, шириной шва 10 мм совмещая контрольные метки. Приутюжьте. Сделайте рассечки припусков на скругления горловины спинки.



33. Сложите подборт и обтачку горловины спинки лицевыми сторонами внутрь. Уравняйте срезы борта. Сколите, приметайте. Притачайте, шириной шва 10 мм. Приутюжьте и разутюжьте припуски.



34. Сложите подборт и обтачку горловины спинки с воротником лицевыми сторонами внутрь. Уравняйте срезы, совмещая контрольные точки. Сколите, приметайте. Притачайте, шириной шва 10 мм. Приутюжьте.



35. Сложите подборт и низ изделия передней детали лицевыми сторонами внутрь. Уравняйте срез низа изделия по линии припуска подкладывая к нему подборт.

Лишнюю ткань с подборта обрежьте. Сколите, приметайте. Притачайте, шириной шва 10 мм. Приутюжьте и заутюжьте в верх.



36. Отмерьте нужную длину молнии. Поставьте метки.



37. Удалите лишние зубчики молнии и поставьте верхние фиксаторы.



38. Сложите лицевыми сторонами внутрь детали планки на изнаночную сторону наложите синтепон. Уравняйте срезы. Сколите, сметайте. Стачайте, шириной шва 10 мм. Приутюжьте. Срежьте синтепон с припусков. Срежьте с уголков припуски.



39. Выверните планку, выправите по шву. Приутюжьте. Проложите декоративные фиксирующие строчки. Можете сделать рисунок "зиг-заг".



40. Открытую застежку-молнию наложите лицевой стороной на лицевую сторону изделия вдоль одного края разреза наложите на молнию планку. Уравняйте срез изделия с молнией и планкой. Приметайте.

Закройте застежку-молнию. Поставьте метки расположения горловины и линий стежки на второй части молнии.



41. Вторую часть открытой застежки-молнии наложите лицевой стороной на лицевую сторону изделия вдоль края разреза. Уравняйте срез изделия с молнией. Приметайте.



42. Выверните молнию, закройте застежку-молнию. Проверьте совмещены ли линии горловины и линии стежки. Выверните на изнаночную сторону молнию. Стачайте, шириной шва 10 мм. Приутюжьте. Срежьте с уголков припуски. Выверните на лицевую сторону молнию.



43. Закройте молнию. Приутюжьте. Выправите вдоль молнии по шву. Выметайте края. Проложите отстрочку шириной 1-2 мм от края сгиба.



44. Сложите лицевыми сторонами внутрь боковую и центральную часть капюшона. Уравняйте срезы совмещая контрольные метки. Сколите, сметайте, стачайте шириной шва 10 мм. Срежьте синтепон с припусков. Приутюжьте и разутюжьте швы.



45. Сложите лицевыми сторонами внутрь боковую и центральную часть капюшона. Уравняйте срезы совмещая контрольные метки. Сколите, сметайте, стачайте шириной шва 10 мм. Приутюжьте и разутюжьте швы.



46. Сложите капюшон и подкладку из основной ткани без синтепона капюшона лицевыми сторонами внутрь. Уравняйте срезы. Сколите, сметайте. Стачайте, шириной шва 10 мм по кругу оставив отверстие для выворачивания 30 см. Уголки подрежьте, на местах сгиба сделайте рассечки.



47. Установите люверсы на место отверстия вдевания резинки.



48. Наложите на лицевую сторону капюшона молнию как показано на фото. Расположите посередине капюшона. Сколите, сметайте. Стачайте, шириной шва 5-6 мм от нижнего среза.



49. Закройте отверстие потайным ручным швом. Приутюжьте.



50. Выправите по шву капюшон. Выметайте край. Проложите отстрочку вдоль всей длины капюшона шириной 1-2 мм от края сгиба. Приутюжьте.



51. Проложите отстрочку вдоль капюшона под резинку.



52. Вставьте резинку в один стоппер. Проденьте резинку в кулиску. Как показано на фото.



53. Вставьте резинку во второй стоппер. Закрепите резинку. Протяните резинку внутрь кулиски.



54. Сколите, сметайте.
Стачайте вытачки на детали
подкладки спинки.
Приутюжьте и заутюжьте
вниз.



55. Сложите лицевыми
сторонами внутрь деталь
подкладки спинки и
подкладки переда.
Уравняйте боковые срезы
совмещая контрольные
метки. Сколите, сметайте.
Стачайте, шириной шва 10
мм. Приутюжьте и
разутюжьте припуски.



56. Сложите лицевыми сторонами внутрь деталь подкладки спинки и подкладки переда. Уравняйте плечевые срезы. Сколите, сметайте. Стачайте, шириной шва 10 мм. Приутюжьте и разутюжьте припуски.



57. Сложите лицевой стороной внутрь деталь подкладки рукава. Уравняйте боковые срезы. Сколите, сметайте. Стачайте, шириной шва 10 мм. Приутюжьте и разутюжьте припуски.



58. Вложите рукав подкладки в пройму изделия подкладки лицевыми сторонами внутрь. Уравняйте срезы соединения. Вколите, совмещая контрольные метки. Сметайте. Втачайте, шириной шва 10 мм. Приутюжьте и заутюжьте в сторону рукава.



59. Сложите лицевыми сторонами внутрь основную деталь куртки и подкладку. Уравняйте срезы подбортов и подкладки, сколите, сметайте, стачайте шириной шва 10 мм. Приутюжьте и заутюжьте в сторону подкладки.



60. Уравняйте нижний срез основной детали с припуском низа подкладки. Сколите, сметайте, стачайте шириной шва 10 мм, обрежьте лишнюю ткань подкладки, оставив отверстие 25-30 см для выворачивания. Приутюжьте.



61. Совместите срезы горловины основной детали или срезы горловины подкладки, таким образом сойка должна оказаться внутри срезов. Сколите, стачайте срезы к друг-другу шириной шва 5-6 мм.



62. Сложите лицевыми сторонами внутрь основную деталь рукава и подкладку. Уравняйте срезы. Сколите, сметайте, стачайте шириной шва 10 мм по кругу. Приутюжьте.



63. Проложите строчку по низу изделия шириной шва 2 см.



64. В отверстие с помощью английской булавки проденьте резинку, шириной 25 мм.

Концы резинки наложите друг на друга закрепите машинной строчкой, сделав ход туда обратно два-три раза, стежком 2 - 2,5 мм.



65. Закройте отверстие потайными ручными стежками. Распределите сборку равномерно по всей длине.



66. Застегните капюшон на куртку. Установите кнопки на клапаны капюшона.



67. Проведите окончательную ВТО (влажно-тепловую обработку) изделия.

Уберите все сметки.

Куртка «Межсезонье» готова!