



КАК СШИТЬ

ФОТОИНСТРУКЦИЯ



Юбка
Ассоль



PATTERNEASY.COM

Женская юбка А-силуэтной формы, со складками и карманами в боковых швах. Верхний срез обработан притачным поясом. Верхний край пояса находится на естественной линии талии. Застежка-молния потайная, расположена в левом боковом шве. Длина изделия миди.

Уровень сложности

Простой пошив.

Размеры выкроек

с 36 по 64. Каждый размер представлен в четырех диапазонах роста для лучшей посадки по фигуре.

Технический рисунок



Прибавки и припуски

Конструктивные прибавки

- к обхвату талии - 1 см.

Конструктивные прибавки характеризуют степень (свободу) прилегания изделия по фигуре. Эта величина уже заложена в конструкцию и дается для лучшего представления силуэтной формы.

Припуски на швы

Выкройка с припусками на швы и двойным контуром. Если вам не подходит заложенные в выкройку припуски, их можно срезать по внутреннему контуру и добавить свои припуски в процессе раскроя. Величина припусков в выкройке:

- на соединительные швы — 1 см;
- на боковые швы полотнища юбки и карманов — 1,3 см;
- на подгибку низа юбки — 3 см.

Что потребуется

Оборудование

- универсальная швейная машина (машинные иглы № 80-90, лапка универсальная);
- оверлок;
- утюг с паром (парогенератор);
- утюжильный стол;
- ручная игла для сметочных работ;
- белые нитки (для сметочных работ) — 1 катушка.

Материалы

Ткани костюмной, платьевой группы без растяжения или с небольшим растяжением, средней плотности, хорошо держащие форму. По волокнистому составу: натуральные (шерсть, хлопок), смесовые (с добавлением синтетических и искусственных волокон, например, шерсть+вискоза, шерсть+полиэстер), синтетические (полиэстер).

На фото изделие сшито из хлопка.

Расход материала

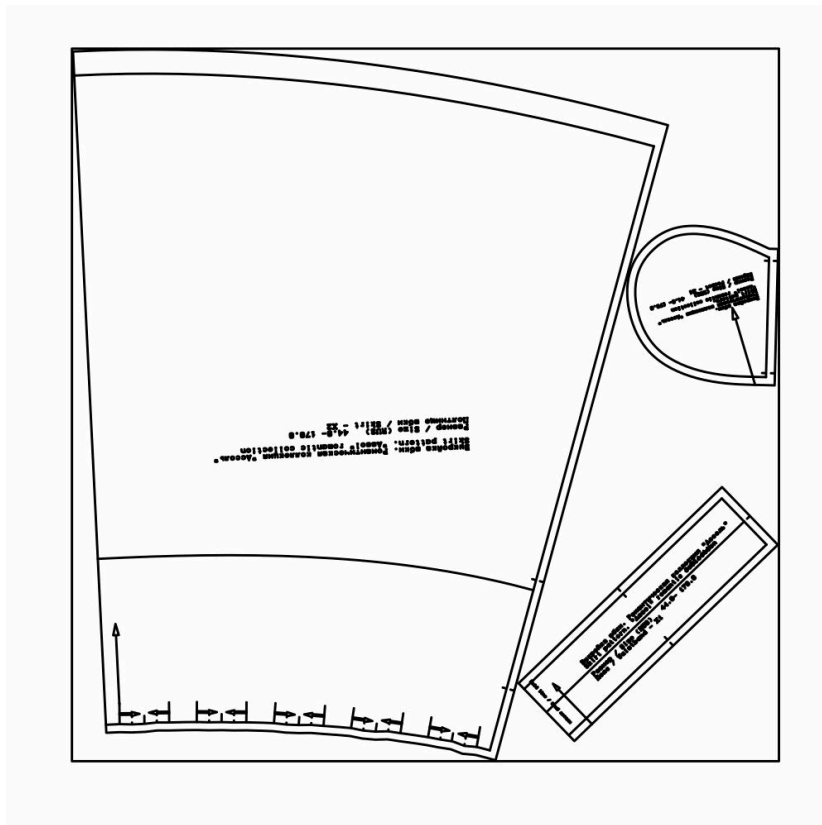
Расход материала зависит от его ширины, а также от размера и роста выкройки, и варьируется от 1,7 м (самый маленький размер и рост) до 4,05 м (самый большой размер и рост), при ширине ткани 140 см.

Расход дан для однотонного материала. Если вы используете материал в клетку, приобретайте его с запасом, чтобы располагать детали с учетом совмещения рисунка. Также при покупке учитывайте, что материал может дать усадку, поэтому берите с запасом 5%.

Также потребуется:

- нитки в цвет основного материала — 4 катушки.
- потайная застежка-молния длиной 25-30 см — 1 штука;
- клеевой прокладочный материал — 25 см.

Образец выкройки



Обозначения на выкройке

	Направление долевой нити (эта линия может совпадать с одним из контуров детали)
	Надсечка - контрольный знак для совмещения деталей кроя: При совмещении деталей надсечки с одинаковым цифровыми или буквенными обозначениями должны совпасть.
ГИБ_ДЕТАЛИ	Линия, вдоль которой нанесена эта надпись является линией симметричного разворачивания детали
4 А 2	Цифрами и буквами обозначены точки совмещения одной или нескольких деталей

Как распечатать

Распечатать выкройку в натуральную величину можно двумя способами: на принтере (формат А4), и на плоттере. Инструкцию по печати выкройки и ответы на частые вопросы смотрите в разделе [FAQ](#).

Детали и схемы раскладки на ткани

Спецификация деталей

1. Пояс — 1 деталь;
2. Полотнище юбки — 2 детали;
3. Карман — 4 детали.

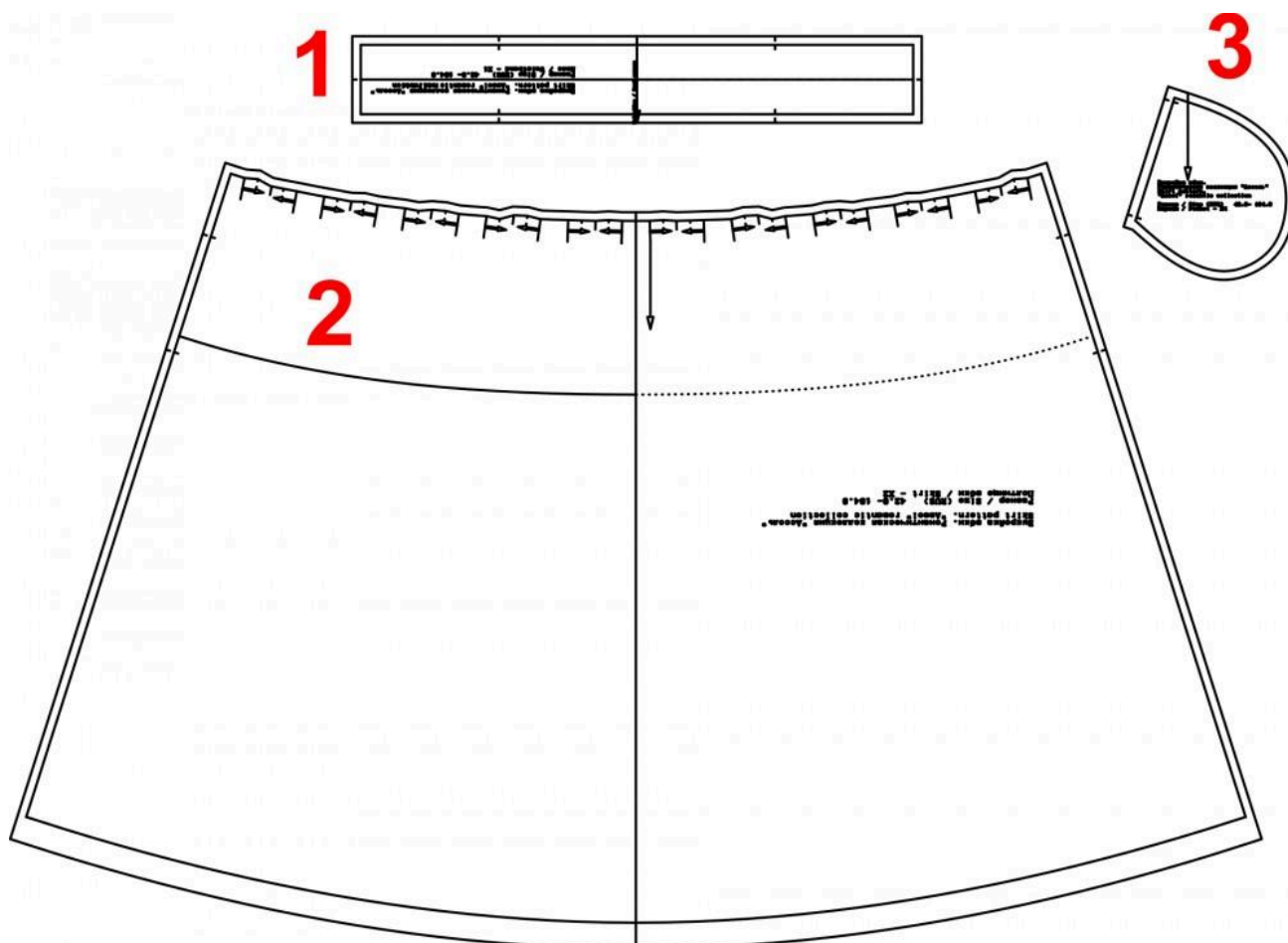


Схема раскладки, размер 36/152

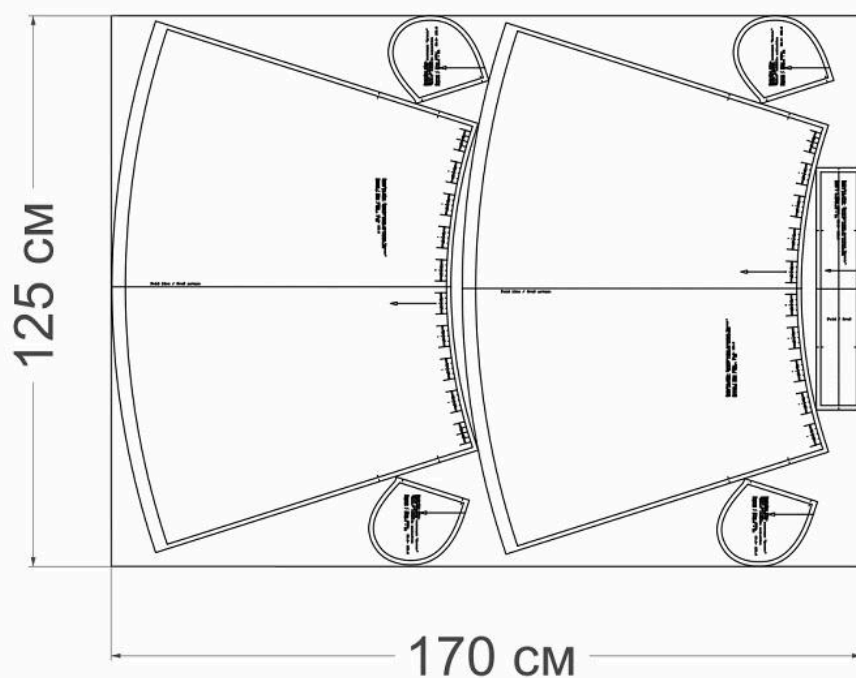
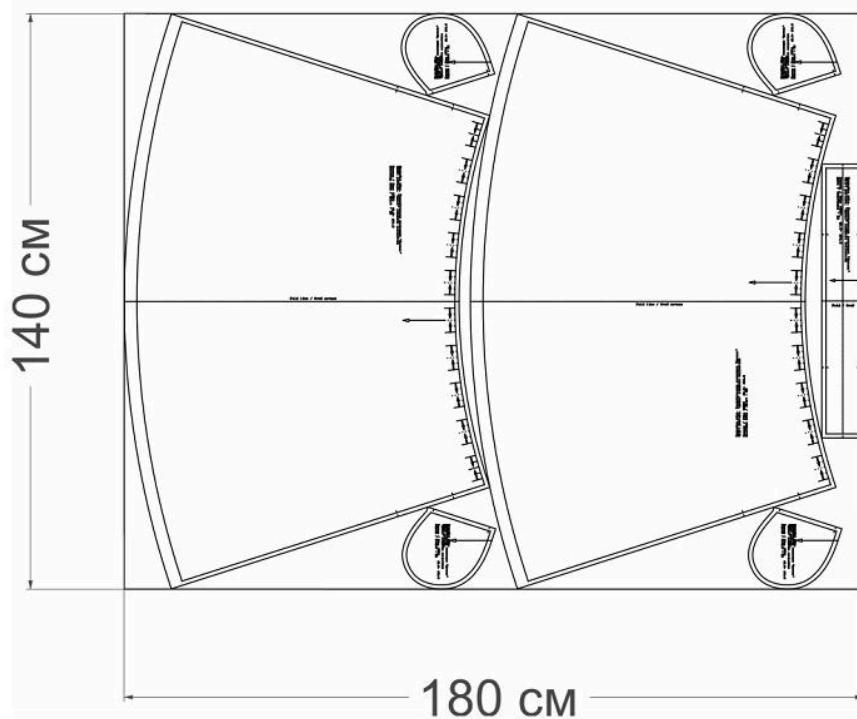
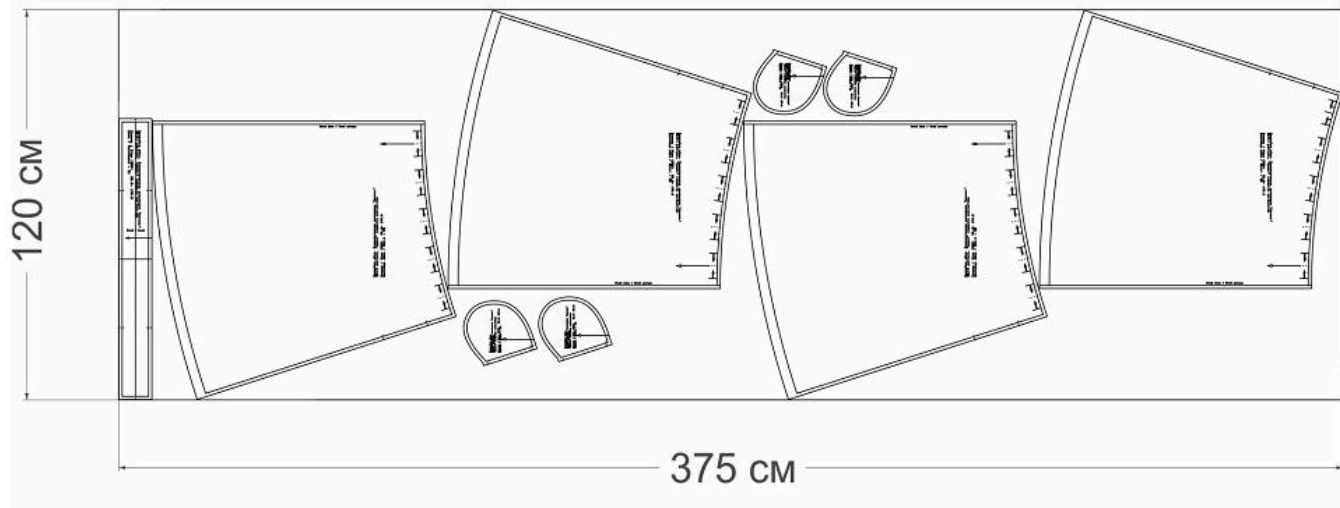


Схема раскладки, размер 42/164

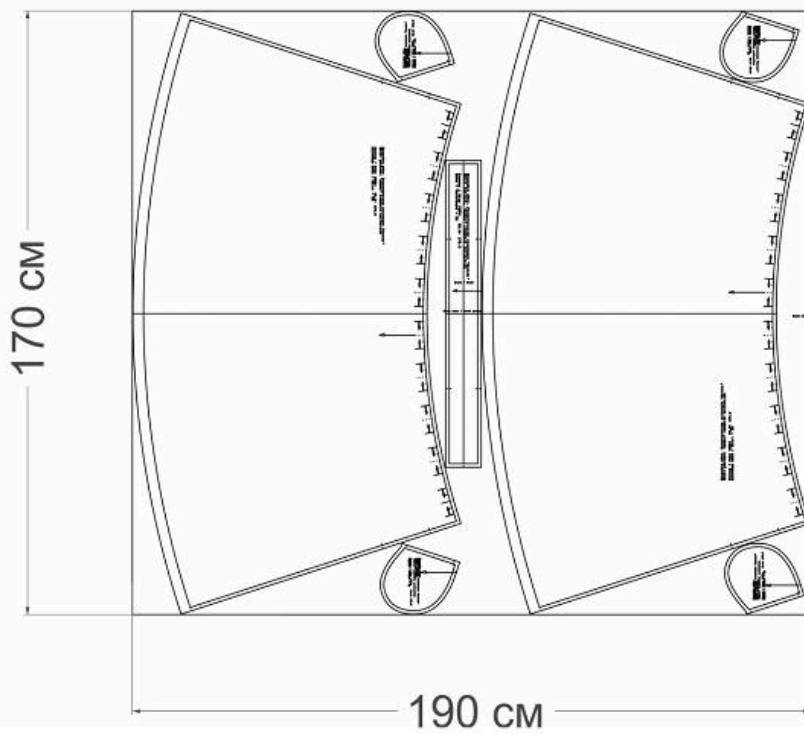


Схемы раскладки, размер 52/170

а) вариант раскладки при исполнении переднего и заднего полотнищ со средним швом

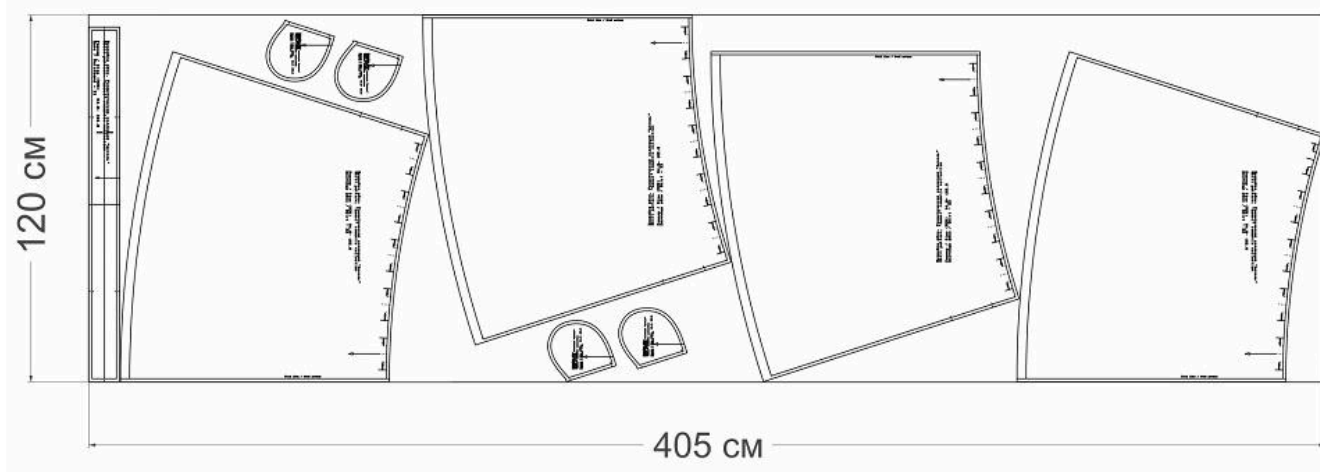


б) вариант раскладки для широких тканей



Схемы раскладки, размер 64/182

вариант раскладки при исполнении переднего
и заднего полотнищ со средним швом



Как сшить юбку «Ассоль»



1. Укрепите клеевой деталь
пояса - 1 деталь.



2. Укрепите клеевой припуск входа в карман на деталях переднего полотнища с изнаночной стороны, заходя на 1 см за контрольные метки.



3. Обметайте все среза кармана - 4 детали.



4. Обметайте все боковые срезы полотнищ. Заложите складки по контрольным меткам на полотнищах юбки.



Обработка правого кармана.

5. Сложите мешковину кармана с передом лицевыми сторонами внутрь. Уравняйте боковые срезы. Сколите, совмещая контрольные метки (концы входа в карман). Приметайте. Притачайте, шириной шва 13 мм, строго от одной контрольной метки до другой.



6. Приутюжьте и заутюжьте припуски в сторону мешковины кармана.

Настрочите припуск на мешковину кармана, 1 мм от шва притачивания (строчку прокладывайте по лицевой стороне мешковины кармана).

Сложите мешковину кармана со задним полотнищем лицевыми сторонами внутрь. Уравняйте боковые срезы. Сколите, совмещая контрольные метки (концы входа в карман). Приметайте. Притачайте, шириной шва 13 мм, строго от одной контрольной метки до другой. Приутюжьте.



7. Сложите перед и спинку лицевыми сторонами внутрь. Уравняйте боковые срезы. Сколите, стачайте, шириной шва 10 мм, от верхнего среза до контрольной метки «начало входа в кармана», затем от контрольной метки «конец входа в карман» до нижнего среза. Приутюжьте и разутюжьте.



8. Сколите карман.

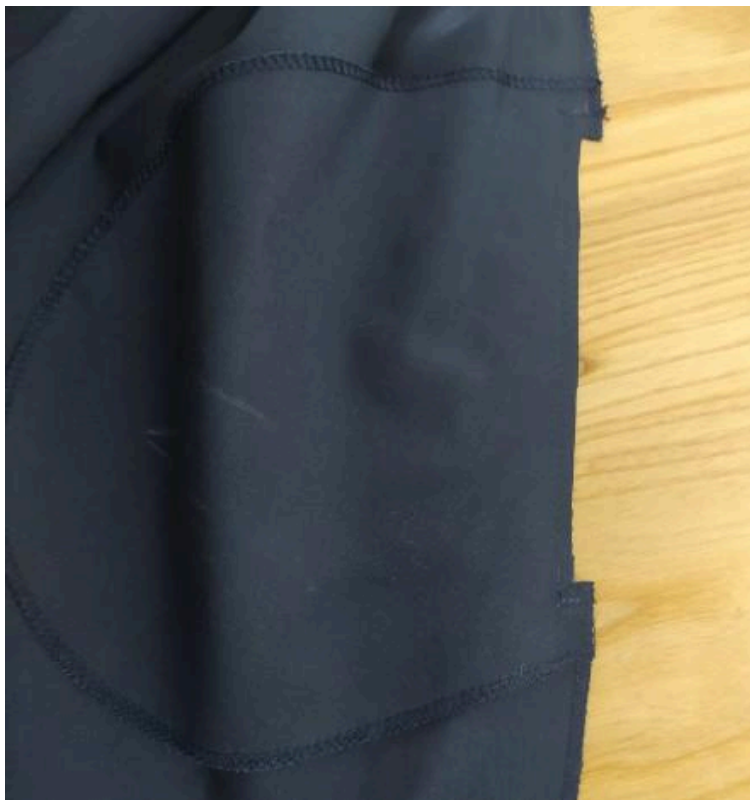


9. Обтачайте карман.
Приутюжьте и разутюжьте припуски.



Обработка левого кармана с потайной молнией в шве.

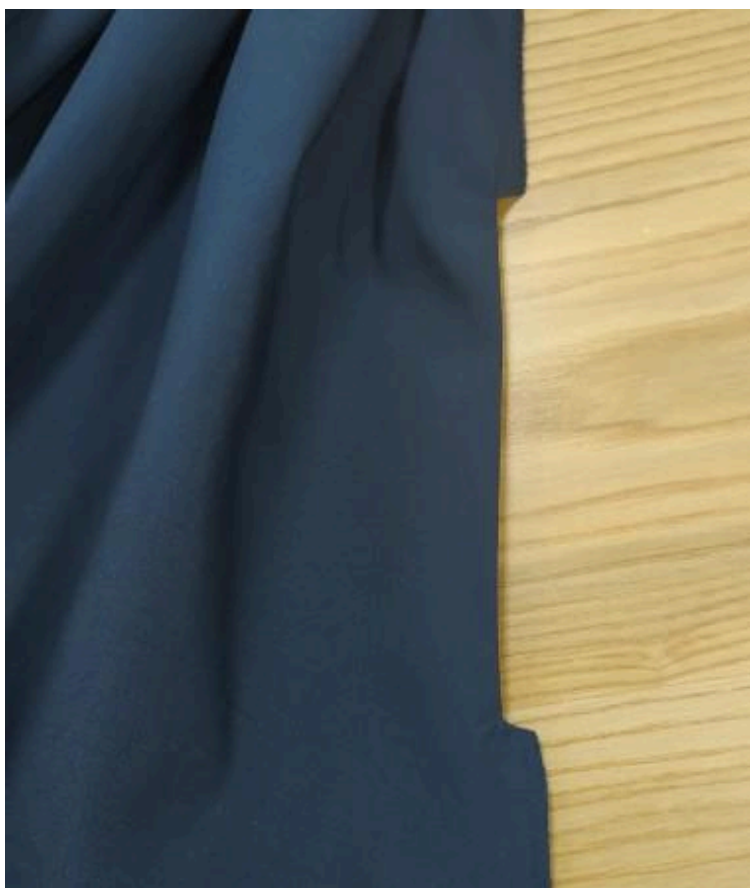
10. Лицевыми сторонами внутрь сложите деталь переднего полотнища и карман. Начертите рамку, по контрольным меткам кармана, как показано на фото. Проложите машинную строчку по намеченной линии.



11. Вырежьте припуск оставляя примерно 4 мм. Сделайте рассечки в уголках.



12. Настрочите припуск на мешковину кармана, 1 мм от шва притачивания (строчку прокладывайте по лицевой стороне мешковины кармана).



13. Выправите рамку кармана по шву. Сделайте небольшой перекант в 1 мм на сторону кармана и приутюжьте.



14. К изнаночной стороне переднего полотнища приложите вторую мешковину кармана, сколите.

На фото вид с лицевой стороны переднего полотнища.



15. Стачайте мешковины. Приутюжьте.



16. Лицевыми сторонами внутрь сложите детали переднего и заднего полотнища, уравняйте боковые срезы. Сколите, стачайте до контрольной метки (метки, где заканчивается молния). Приутюжьте и разутюжьте припуски.



17. Согните пояс пополам и приутюжьте.



18. Сложите юбку с поясом (внешняя сторона пояса) лицевыми сторонами внутрь. Уравняйте талиевые срезы. Распределите сборку равномерно по всей длине пояса. Сколите, приметайте, затем притачайте, шириной шва 10 мм. Приутюжьте шов.



19. Притачайте потайную молнию.



20. Обтачайте тесьму молнии поясом. Подрежьте припуски в уголках, если это необходимо. Выверните и приутюжьте.



21. Заметайте нижний срез внутреннего пояса на 10 мм. на сторону изнанки.



22. Настрочите, прокладывая машинную строчку в шов притачивания внешнего пояса или закрепите ручным потайным стежком. Приутюжьте.



23. Обработайте низ изделия швом вподгибку с открытым обметанным срезом.



24. Проведите окончательную ВТО (влажно-тепловую обработку) изделия.

Юбка «Ассоль» готова.