



КАК СШИТЬ

ФОТОИНСТРУКЦИЯ



Платье  
Ассоль

PATTERNEASY.COM

Женское платье прилегающего силуэта, отрезное по линии талии. Лиф на подкладке. Горловина округлой формы. Юбка А-силуэтной формы. В левом боковом шве потайная застёжка-молния. По переду лифа застёжка на пуговицы и прорезные петли. Лиф спинки со средним швом. Рукав комбинированного кроя, с ластовицей. На рукаве заложена складка и закреплена декоративной пуговицей. Длина изделия миди.

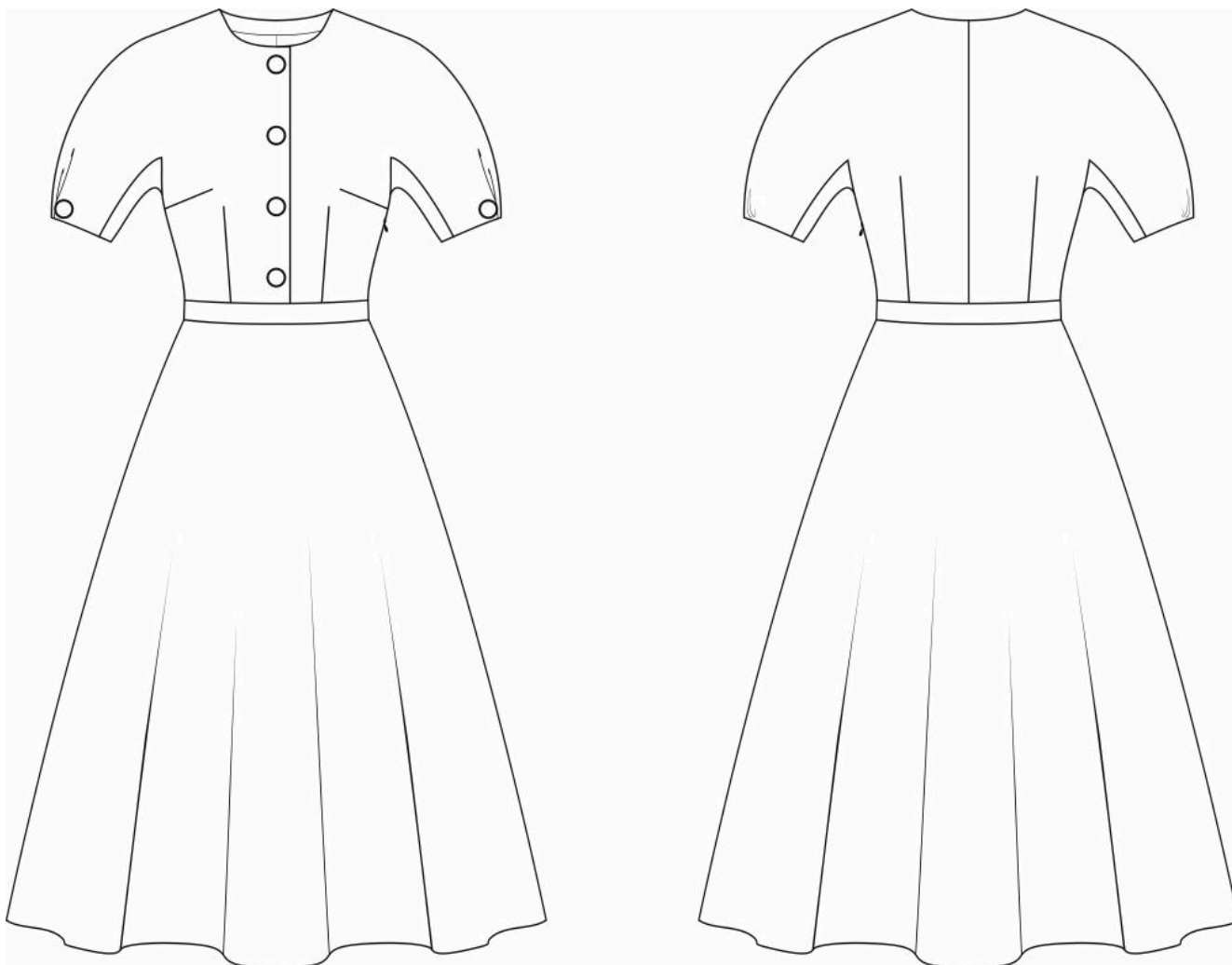
### **Уровень сложности**

Для опытных.

### **Размеры выкроек**

с 36 по 64. Каждый размер представлен в четырех диапазонах роста для лучшей посадки по фигуре.

### **Технический рисунок**



## Прибавки и припуски

### Конструктивные прибавки

- к обхвату груди — 6 см;
- к обхвату талии — 3 см.

Конструктивные прибавки характеризуют степень (свободу) прилегания изделия по фигуре. Эта величина уже заложена в конструкцию и дается для лучшего представления силуэтной формы.

### Припуски на швы

Выкройка с припусками на швы и двойным контуром. Если вам не подходит заложенные в выкройку припуски, их можно срезать по внутреннему контуру и добавить свои припуски в процессе раскроя. Величина припусков в выкройке:

- на соединительные швы — 10 мм;
- на обработку низа — 10 мм.

## Что потребуется

### Оборудование

- универсальная швейная машина с функцией обметывания петель (машинные иглы № 80-90, лапка универсальная, лапка для обметывания петель);
- оверлок;
- пресс для установки фурнитуры;
- насадка для обтяжки пуговиц (*мы использовали насадку №40, d25 мм*);
- утюг с паром (парогенератор);
- утюжильный стол;
- ручная игла для сметочных работ;
- белые нитки (для сметочных работ) — 1 катушка.

### Материалы

Основной материал: умеренно плотные, нерастяжимые или малорастяжимые, непрозрачные. По волокнистому составу: натуральные (шелк, хлопок, лен, шерсть), искусственные (вискоза), смесовые (шелк+полиэстер, хлопок+вискоза, хлопок+полиэстер), синтетические (полиэстер, полиэстер+эластан). Вид материала: хлопок, сатин, габардин, плательная джинсовая ткань.

Подкладочный материал должен соответствовать качеству декорируемого изделия и иметь одинаковые требования относительно усадки и условий ухода. По волокнистому составу: натуральный (хлопок), искусственный (вискоза), смесовый (вискозно-ацетатный, вискоза/хлопок + полиэстер, вискоза/хлопок + эластан). Если основной материал имеет растяжение, то и подкладочный материал должен быть эластичным.

*На фото изделие сшито из плотного нерастяжимого хлопка, в составе 100% хлопок.*

## Расход материала

Расход материала зависит от его ширины, а также от размера и роста выкройки, и варьируется от 1,66 м (самый маленький размер и рост) до 3,03 м (самый большой размер и рост), при ширине ткани не менее 140 см.

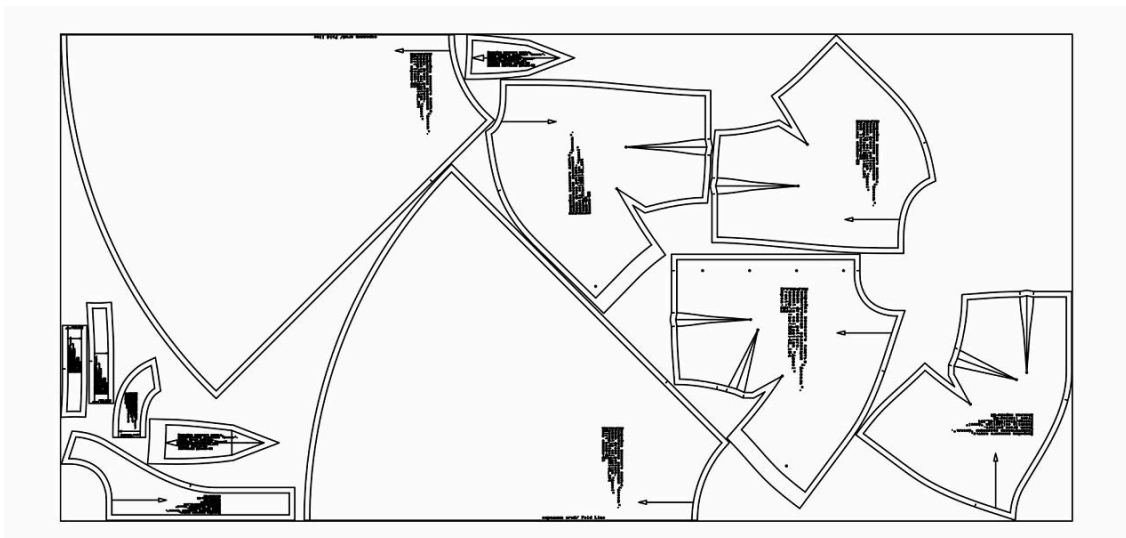
Подкладочного материала потребуется от 39 до 95 см, при ширине ткани не менее 140 см.

Расход дан для однотонного материала. Если вы используете материал в клетку, приобретайте его с запасом, чтобы располагать детали с учетом совмещения рисунка. Также при покупке учитывайте, что материал может дать усадку, поэтому берите с запасом 5%.



## Также потребуется

- нитки в цвет основного материала — 4 катушки;
- пуговицы под обтяжку или обычные пуговицы (d 2,5 см) — 6 штук;
- потайная застежка-молния длиной 25-30 см — 1 шт;
- клеевой прокладочный материал — 35 см.

## Образец выкройки



## Обозначения на выкройке

	Направление долевой нити (эта линия может совпадать с одним из контуров детали)
	Надсечка - контрольный знак для совмещения деталей кроя: При совмещении деталей надсечки с одинаковым цифровыми или буквенными обозначениями должны совпасть.
СГИБ_ДЕТАЛИ	Линия, вдоль которой нанесена эта надпись является линией с и м м е т р и ч н о г о разворачивания детали
4 А 2	Цифрами и буквами обозначены точки совмещения одной или нескольких деталей

## Как распечатать

Распечатать выкройку в натуральную величину можно двумя способами: на принтере (формат А4), и на плоттере. Инструкцию по печати выкройки и ответы на частые вопросы смотрите в разделе [FAQ](#).

## Детали и схемы раскладки на ткани

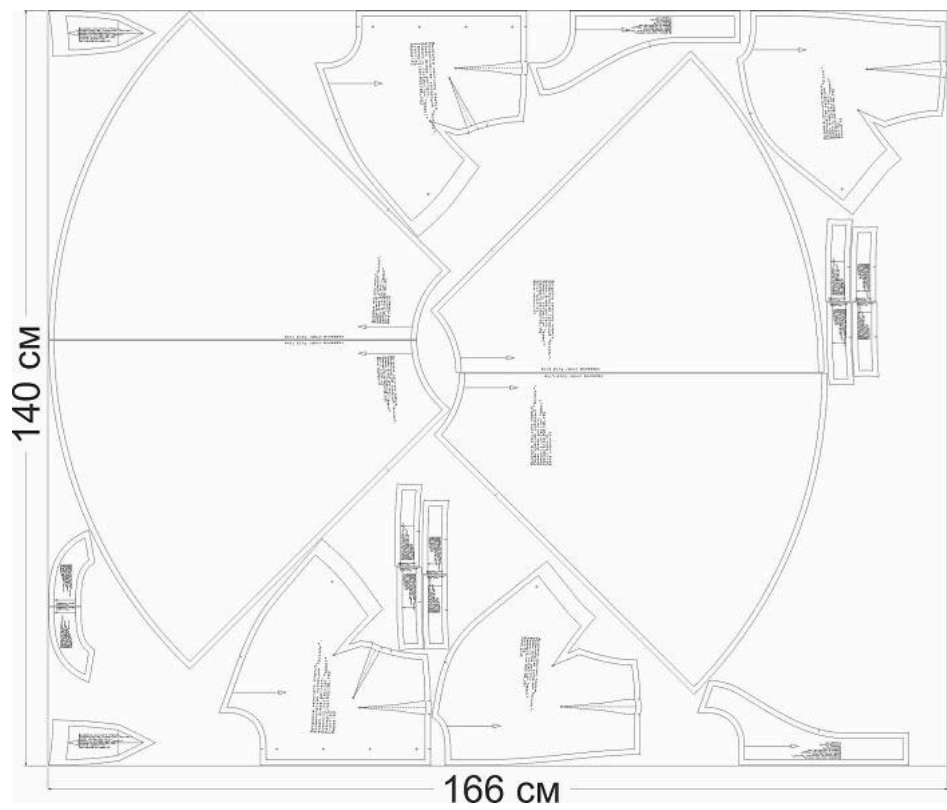
### Спецификация деталей

1. Подборт — 2 детали;
2. Перед — 2 детали;
3. Спинка — 2 детали;
4. Ластовица рукава — 2 детали;
5. Пояс переда — 2 детали;
6. Пояс спинки — 2 детали;
7. Передняя часть юбки — 1 деталь;
8. Задняя часть спинки — 1 деталь;
9. Подкладка переда — 2 детали;
10. Подкладка спинки — 2 детали;
11. Обтачка горловины спинки — 1 деталь;
12. Подкладка ластовицы рукава — 2 детали.

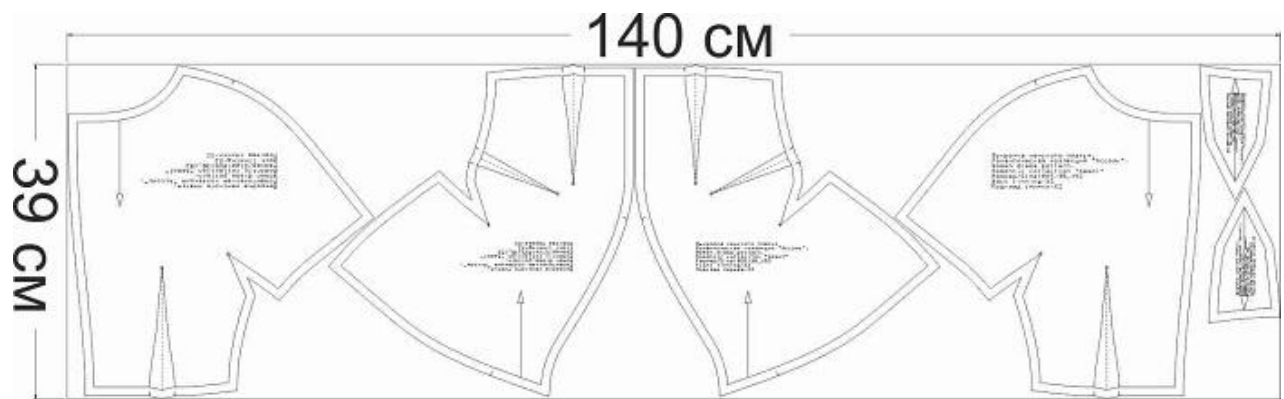


**Схема раскладки размер 36/152**

Из основного материала

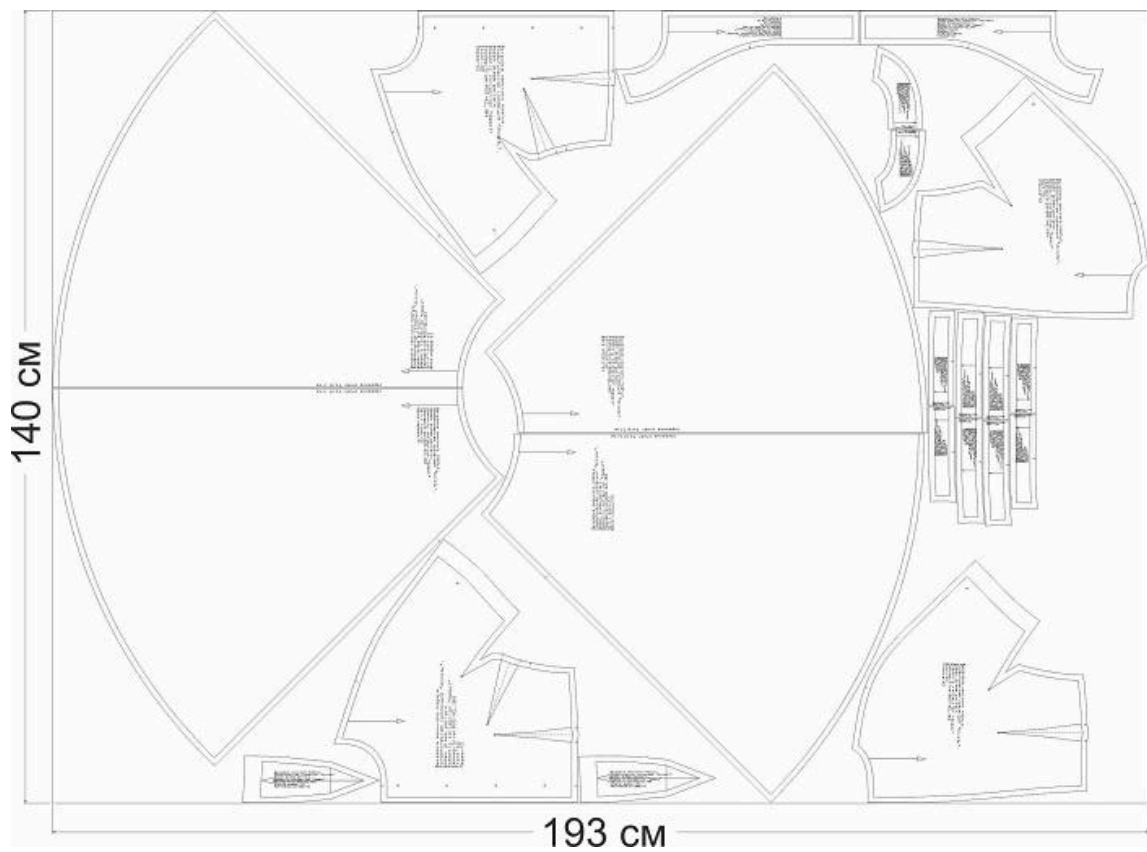


Из подкладочного материала

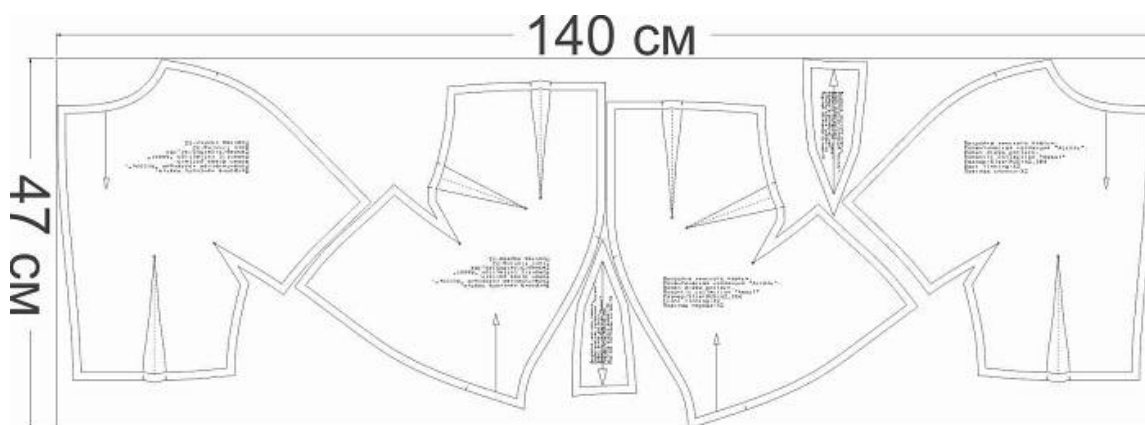


### Схема раскладки размер 42/164

Из основного материала

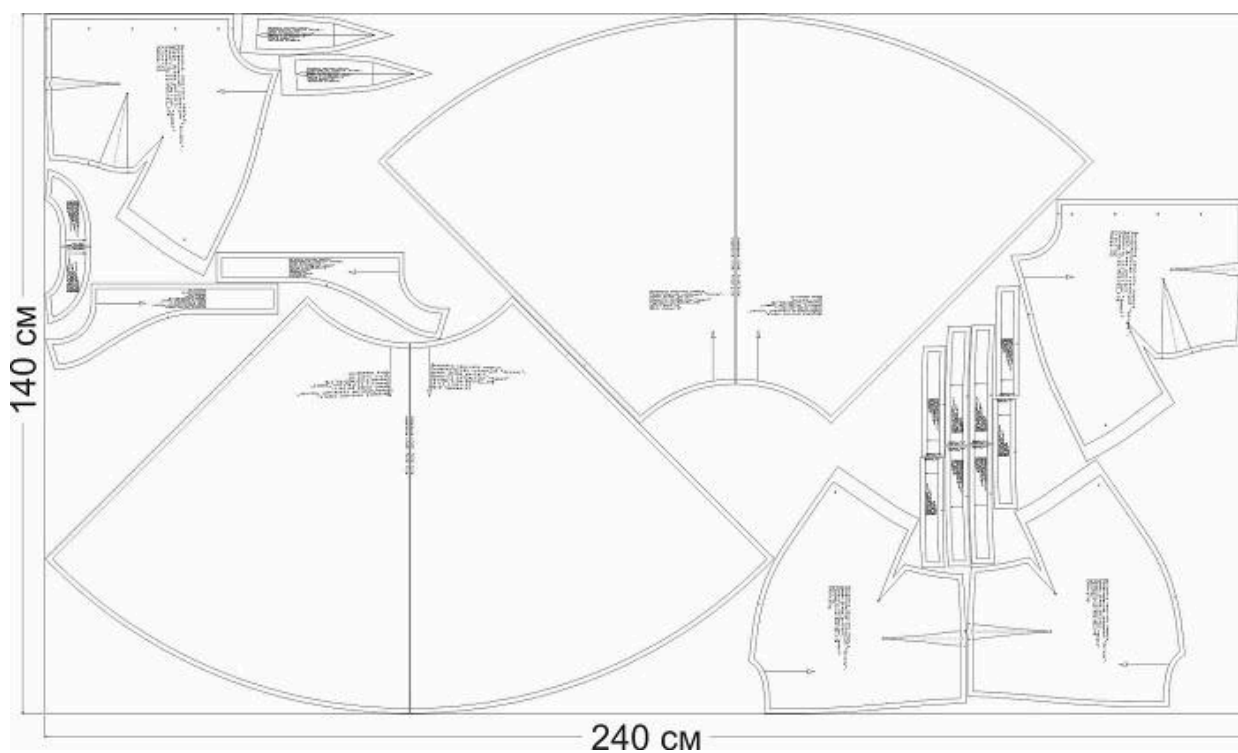


Из подкладочного материала



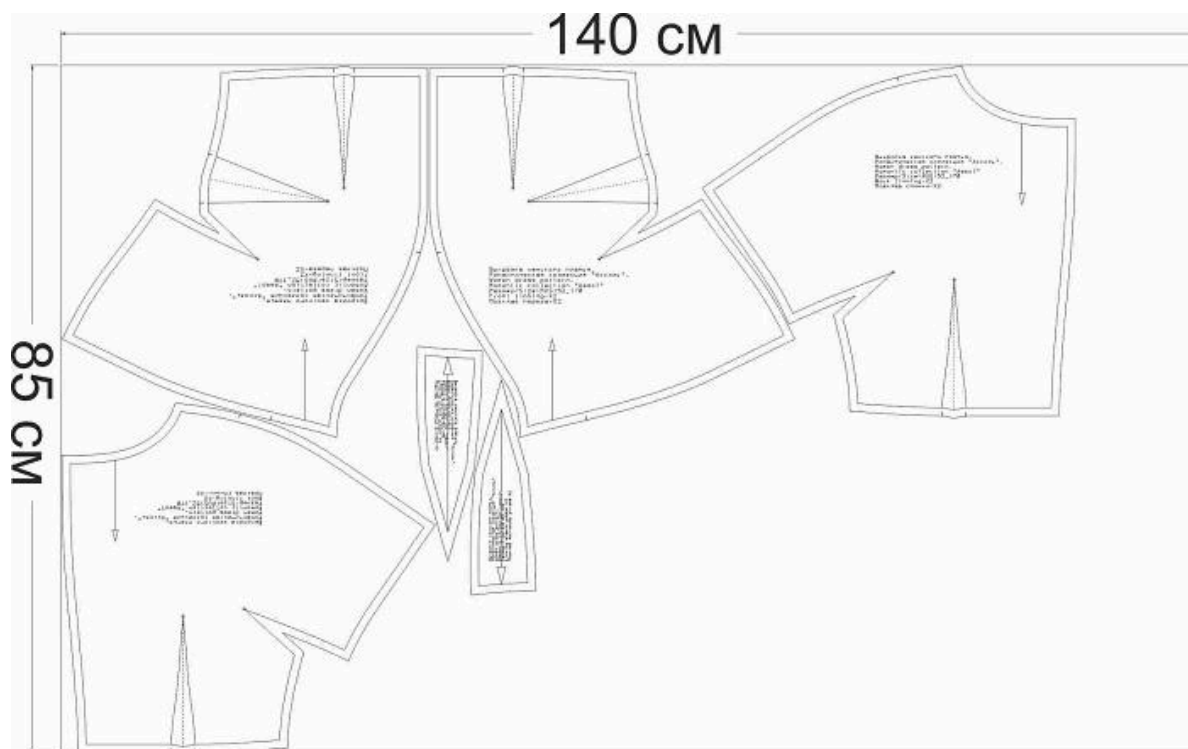
### Схема раскладки размер 52/170

Из основного материала



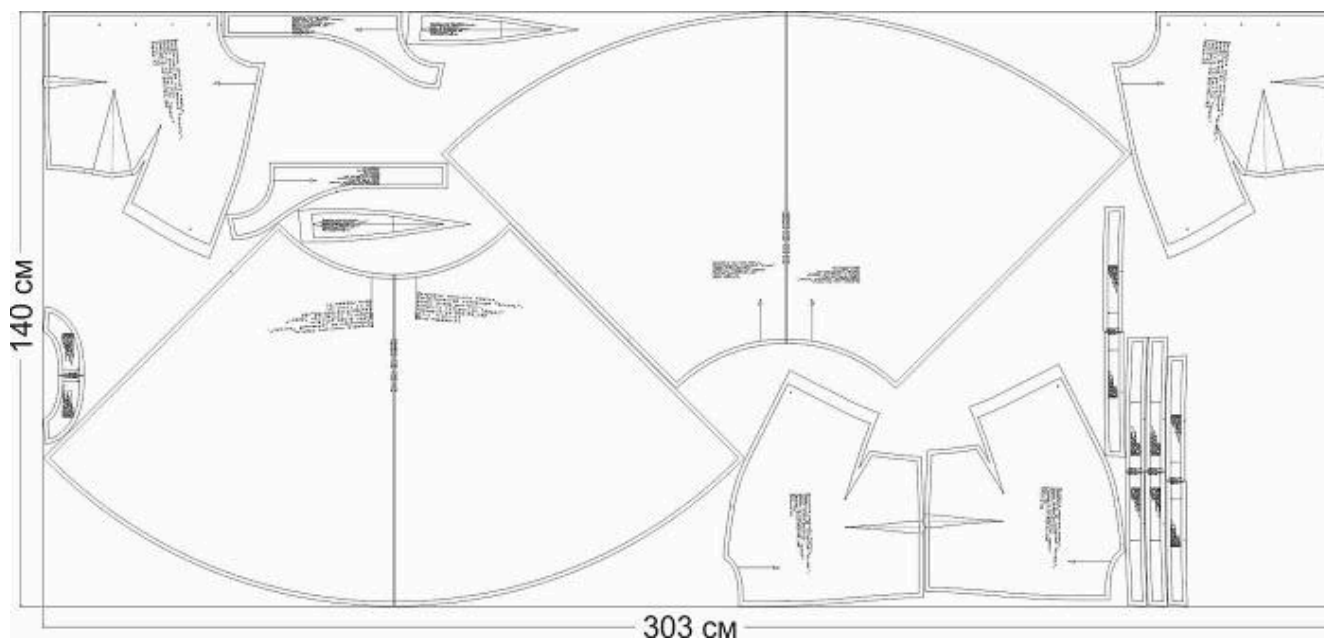


Из подкладочного материала

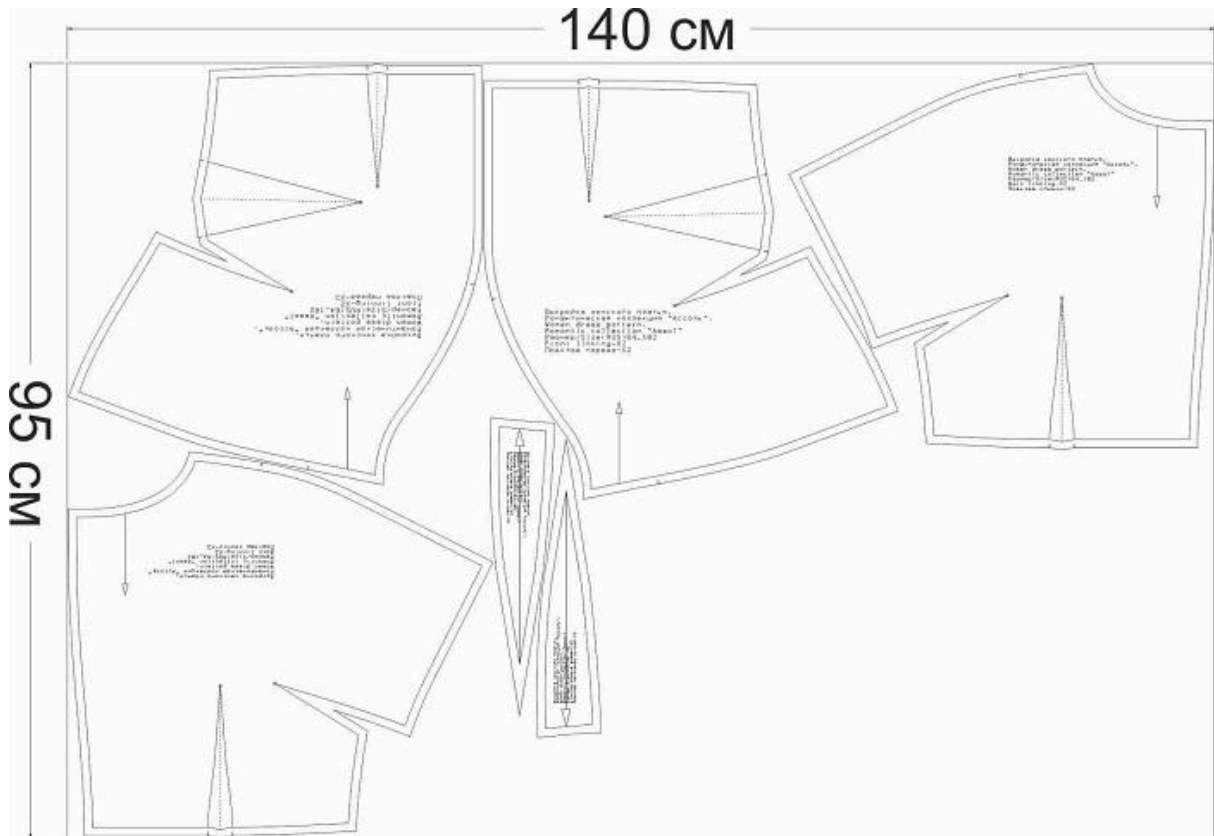


### Схема раскладки размер 64/182

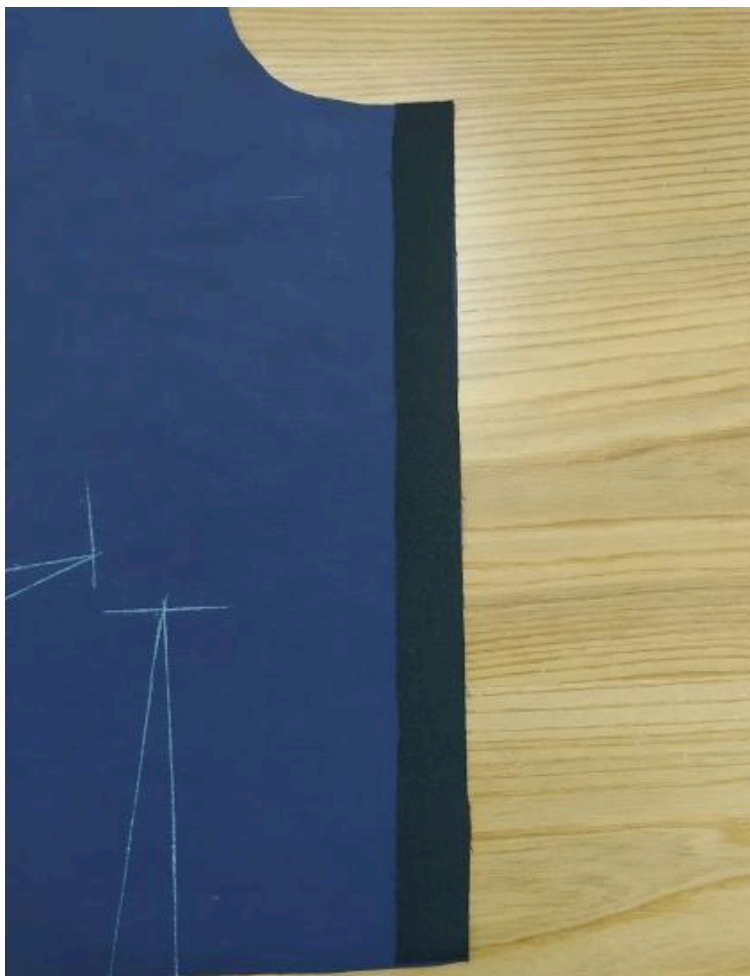
Из основного материала



Из подкладочного материала



## Как сшить платье «Ассоль»



### Подготовительные работы

1. Укрепите клеевой средние срезы деталей переда, шириной 3,5 см от среза детали.



2. Стачайте нагрудные и талиевые вытачки на деталях переда. Приутюжьте и заутюжьте.



3. Стачайте талиевые вытачки на деталях спинки.  
Приутюжьте и заутюжьте.



4. Сложите лицевыми сторонами внутрь детали спинки, уравняйте средние срезы. Сколите, сметайте, стачайте. Приутюжьте и разутюжьте.



5. Сложите детали переда и спинки лицевыми сторонами внутрь, уравняйте плечевые срезы, сколите, сметайте, стачайте. Приутюжьте и заутюжьте на сторону спинки.



6. Перевелите с лекал полочки и спинки контрольные линии.



## **Соединение ластовицы с рукавом**

7. На деталях переда и спинки рассеките уголки, не доходя до метки 2 мм.

***Смотрите видео по ссылке с подробным разбором пошива этого узла:***



8. Лицевыми сторонами внутрь сложите детали переда и ластовицы. Уравняйте срезы, совмещая контрольные метки, сколите, сметайте, стачайте. Приутюжьте.



9. Сложите лицевыми сторонами внутрь детали спинки и ластовицы, совмещая контрольные метки. Сколите, сметайте, стачайте. Приутюжьте.



10. Стачайте боковые срезы переда и спинки (правая сторона). С левой стороны боковые срезы стачайте до контрольной метки (метка где начинается молния)



11. Сложите лицевыми внутрь детали обтачки горловины спинки и подборта. Уравняйте срезы, сколите, стачайте. Приутюжьте и разутюжьте.



### **Сборка подкладки**

12. Стачайте нагрудные и талиевые вытачки на деталях переда подкладки. Приутюжьте и заутюжьте.





13. Стачайте талиевые вытачки на деталях спинки подкладки. Приутюжьте и заутюжьте.



14. Сложите лицевыми сторонами внутрь детали спинки подкладки, уравняйте средние срезы. Сколите, сметайте, стачайте. Приутюжьте и разутюжьте.



15. Сложите детали переда и спинки лицевыми сторонами внутрь, уравняйте плечевые срезы, сколите, сметайте, стачайте. Приутюжьте и заутюжьте на сторону спинки.



16. Лицевыми сторонами внутрь сложите детали переда и ластовицы. Уравняйте срезы, совмещая контрольные метки, сколите, сметайте, стачайте. Приутюжьте.

Сложите лицевыми сторонами внутрь детали спинки и ластовицы, совмещая контрольные метки. Сколите, сметайте, стачайте. Приутюжьте.



17. Стачайте боковые срезы переда и спинки (правая сторона). С левой стороны боковые срезы стачайте до контрольной метки (где начинается молния).



### **Соединение подкладки с подбортом**

18. Сложите лицевыми сторонами внутрь детали обтачки и подкладки лифа. Уравняйте срезы, сколите, сметайте.



19. Стачайте и приутюжьте.



### **Декорирование лифа**

20. Сделайте разметку и пришейте вышивку ручным стежком (по желанию).

Декорирование может быть любым.



### **Соединение лифа с подкладкой**

21. Нижние срезы рукава лифа и подкладки рукава притачайте, шириной шва 10 мм, совмещая нижний шов рукава.



22. Сложите лицевыми сторонами внутрь детали.



23. Сделайте надсечки на горловине спинки.



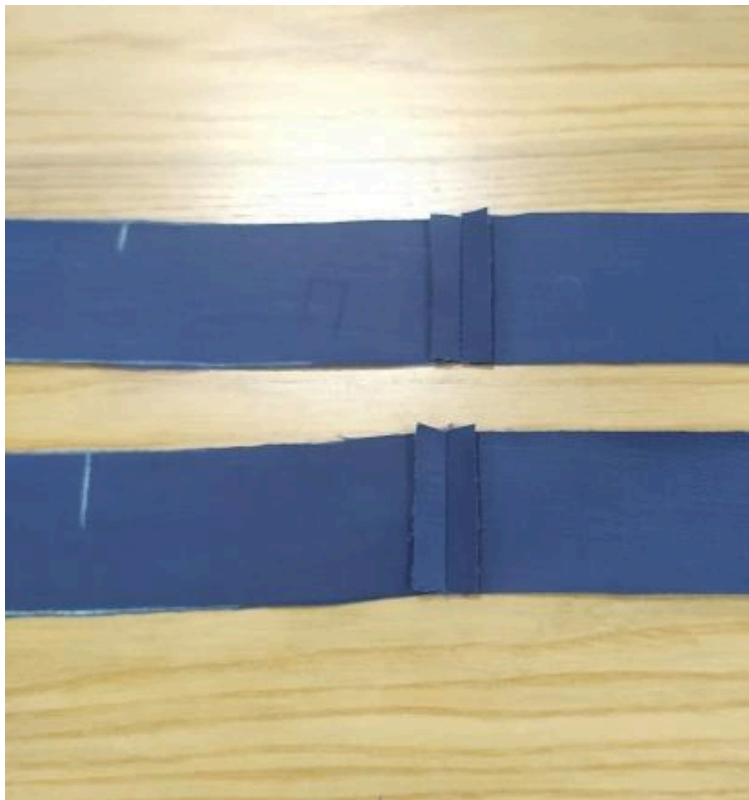
24. Подрежьте припуски в уголках.



25. Припуски настройте на обтачку, прокладывая машинную строчку по лицевой стороне обтачку, от шва 1 мм.



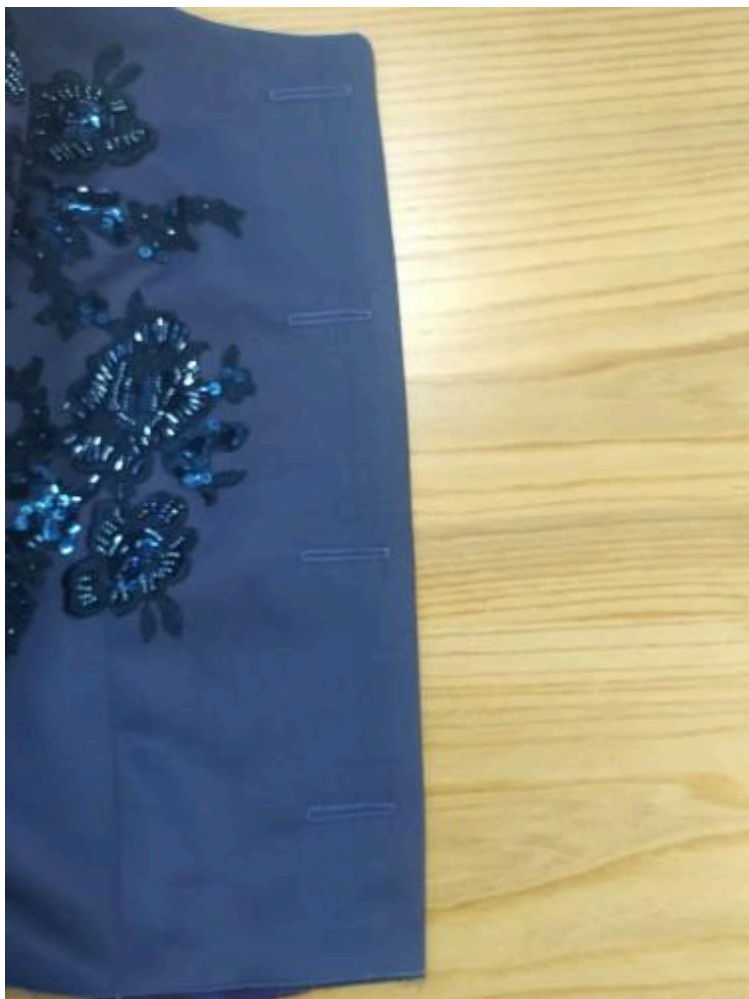
26. Припуски настрочите на подборта, прокладывая машинную строчку по лицевой стороне подборта, от шва 1 мм. Приутюжьте.



27. Сложите лицевыми сторонами внутрь детали пояса перед и пояса спинки. Уравняйте боковые срезы (правая сторона), сколите, стачайте. Приутюжьте и разутюжьте.



28. Сложите лицевыми сторонами внутрь деталь юбки переда и спинки. Уравняйте боковые срезы, сколите, сметайте. Стачайте. С левой стороны стачайте до контрольной метки (метка втачивания молнии). Приутюжьте.



29. Перенесите с лекал местоположение петель. Обметайте петли. Приутюжьте.



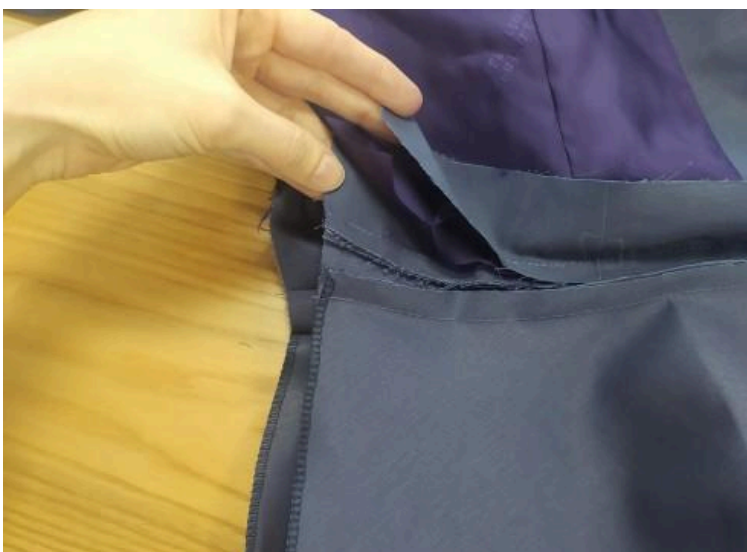
30. Соедините лиф с деталями пояса в несколько приемов:



1) Сначала лицевыми сторонами внутрь сложите детали лифа (вместе с подкладкой) и верхнего пояса и лицевой стороной к изнаночной стороне лифа (вместе с подкладкой) приложите нижний пояс. Сколите и стачайте по кругу, но не до конца, остановитесь примерно там где начинаются вытачки по полочке и спинке.

2) От того места, где остановились, дострочите до конца только внешний пояс и лиф (без подкладки).

Часть внутреннего пояса и часть подкладки остаются не стачанными. А внешний пояс притачан полностью.



3) Лицевыми сторонами внутрь сложите детали юбки и внешний пояс. Уравняйте срезы, совмещая контрольные метки и боковой правый шов. Сколите и стачайте. Приутюжьте.



## **Притачивание потайной молнии**

32. Притачайте молнию.



33. Закройте тесьму молнии подкладкой ручным потайным стежком. Притачайте до конца внутренний пояс и обтачайте также тесьму молнии поясом ручным стежком.



34. Закрепите нижний срез внутреннего пояса, для этого проложите машинную строчку по шву притачивания внешнего пояса, закрепляя внутренний пояс.



35. Приутюжьте.



36. Обработайте низ швом вподгибку с открытым обметанным срезом.



37. Пришейте пуговицы.



38. По контрольным меткам сложите складки на рукаве.



39. Пришейте пуговицу.



40. Проведите окончательную ВТО (влажно-тепловую обработку) изделия.

Платье «Ассоль» готово.