



КАК СШИТЬ

ФОТОИНСТРУКЦИЯ



Сарафан  
Ассоль



PATTERNEASY.COM

Женский сарафан прилегающего силуэта корсетного типа. Полочка и спинка с рельефными вытачками. Вырез горловины квадратной формы. Горловина и проймы обработаны обтачками. В среднем шве спинки застёжка на потайную молнию. В боковых швах карманы. Длина изделия миди.

### **Уровень сложности**

Средний.

### **Размеры выкроек**

с 36 по 64. Каждый размер представлен в четырех диапазонах роста для лучшей посадки по фигуре.

### **Технический рисунок**



## Прибавки и припуски

### Конструктивные прибавки

- к обхвату груди — 4 см,
- к обхвату талии — 1,5 см,
- к обхвату бедер — 7 см.

Конструктивные прибавки характеризуют степень (свободу) прилегания изделия по фигуре. Эта величина уже заложена в конструкцию и дается для лучшего представления силуэтной формы.

### Припуски на швы

Выкройка с припусками на швы и двойным контуром. Если вам не подходит заложенные в выкройку припуски, их можно срезать по внутреннему контуру и добавить свои припуски в процессе раскроя. Величина припусков в выкройке:

- на соединительные швы — 15 мм;
- на соединительные швы обтачки и карманов — 10 мм.

## Что потребуется

### Оборудование

- универсальная швейная машина (машинные иглы № 80-90, лапка универсальная, лапка однорожковая);
- утюг с паром (парогенератор);
- утюжильный стол;
- ручная игла для сметочных работ;
- белые нитки (для сметочных работ) — 1 катушка.

### Материалы

Ткани костюмной и платьевой группы, умеренно плотные, гигроскопичные, нерастяжимые или малорастяжимые, непрозрачные. По волокнистому составу: натуральные (хлопок, лен, шерсть), смесовые (хлопок+вискоза, хлопок+полиэстер), синтетические (полиэстер, полиэстер+эластан). Вид материала: хлопок, хлопок-стрейч, габардин, джинсовая ткань, кордура, костюмная ткань.

## Расход материала

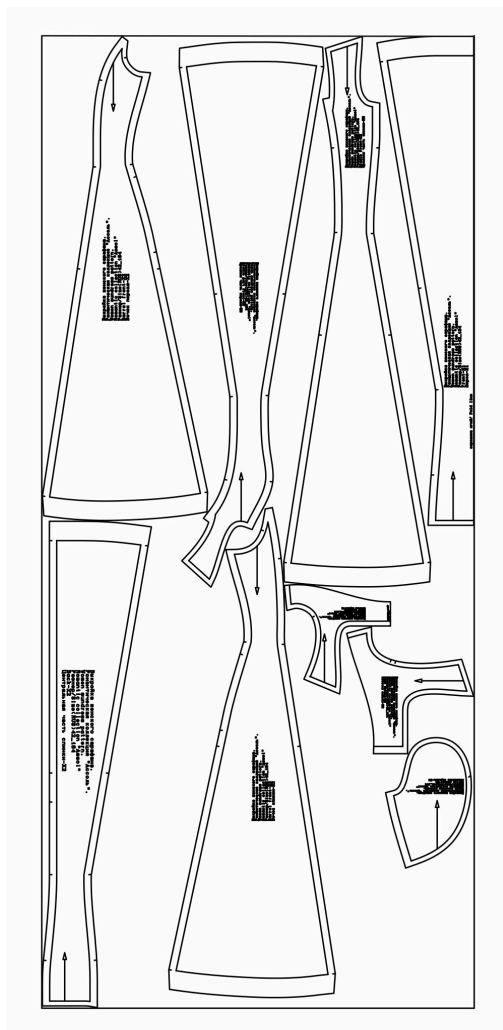
Расход материала зависит от его ширины, а также от размера и роста выкройки, и варьируется от 2 м (самый маленький размер и рост) до 3,55 м (самый большой размер и рост), при ширине ткани не менее 140 см.

Расход дан для однотонного материала. Если вы используете материал в клетку, приобретайте его с запасом, чтобы располагать детали с учетом совмещения рисунка. Также при покупке учитывайте, что материал может дать усадку, поэтому берите с запасом 5%.



## Также потребуется:

- нитки в цвет основного материала — 2 катушки;
- нитки для контрастной отстрочки — 2 катушки;
- косая бейка — 10 метров;
- молния потайная от 50 см — 1 шт.

## Образец выкройки



## Обозначения на выкройке

	Направление долевой нити (эта линия может совпадать с одним из контуров детали)
	Надсечка - контрольный знак для совмещения деталей кроя: При совмещении деталей надсечки с одинаковым цифровыми или буквенными обозначениями должны совпасть.
СГИБ_ДЕТАЛИ	Линия, вдоль которой нанесена эта надпись является линией симметричного разворачивания детали
4 А 2	Цифрами и буквами обозначены точки совмещения одной или нескольких деталей

## Как распечатать

Распечатать выкройку в натуральную величину можно двумя способами: на принтере (формат А4), и на плоттере. Инструкцию по печати выкройки и ответы на частые вопросы смотрите в разделе [FAQ](#).

## Детали и схемы раскладки на ткани

### Спецификация деталей

1. Перед — 1 деталь;
2. Средняя часть переда — 2 детали;
3. Бочок переда — 2 детали;
4. Обтачка переда — 1 деталь;
5. Мешковина кармана — 4 детали;
6. Центральная часть спинки — 2 детали;
7. Средняя часть спинки — 2 детали;
8. Бочок спинки — 2 детали;
9. Обтачка спинки — 2 детали.

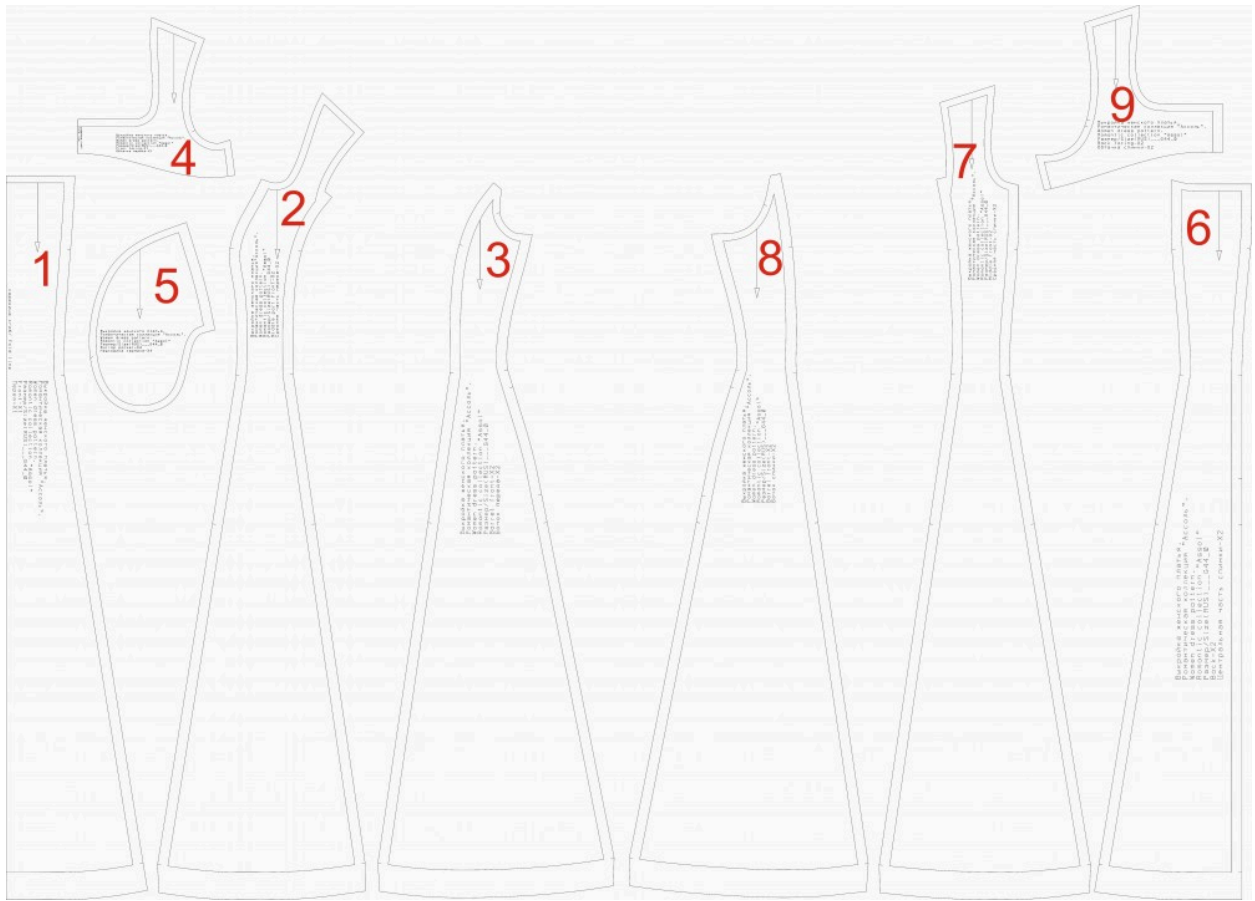
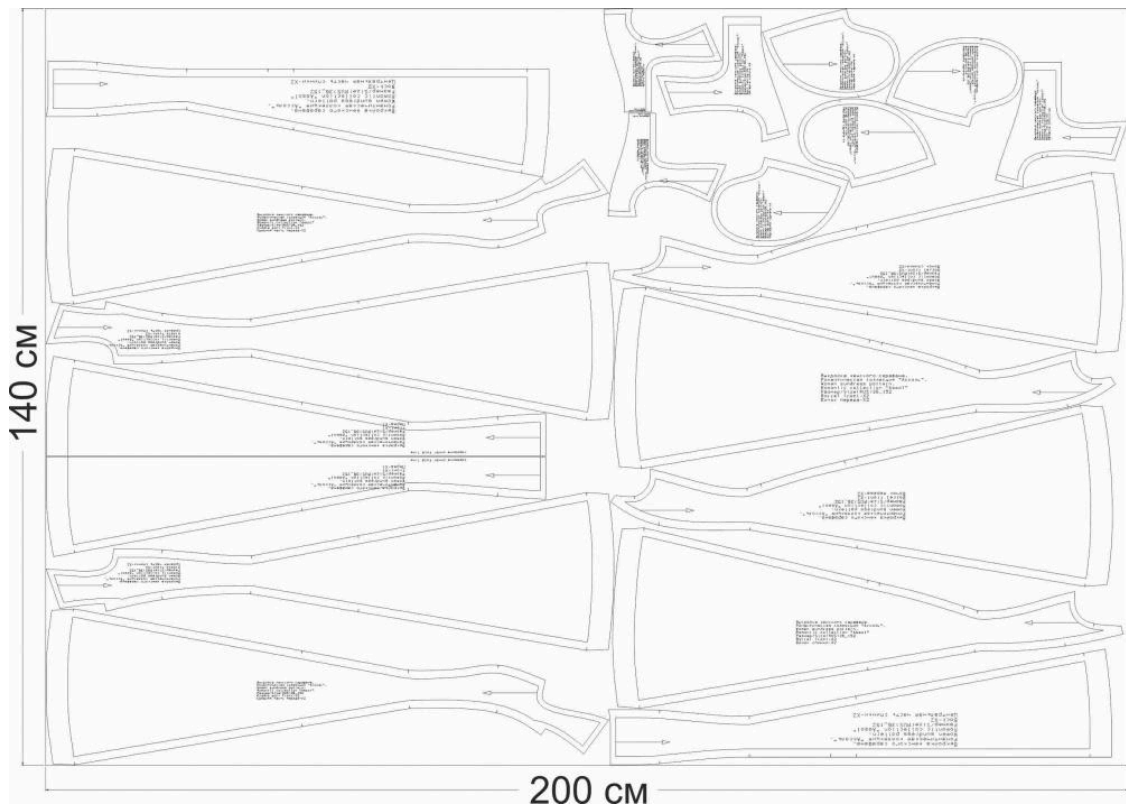
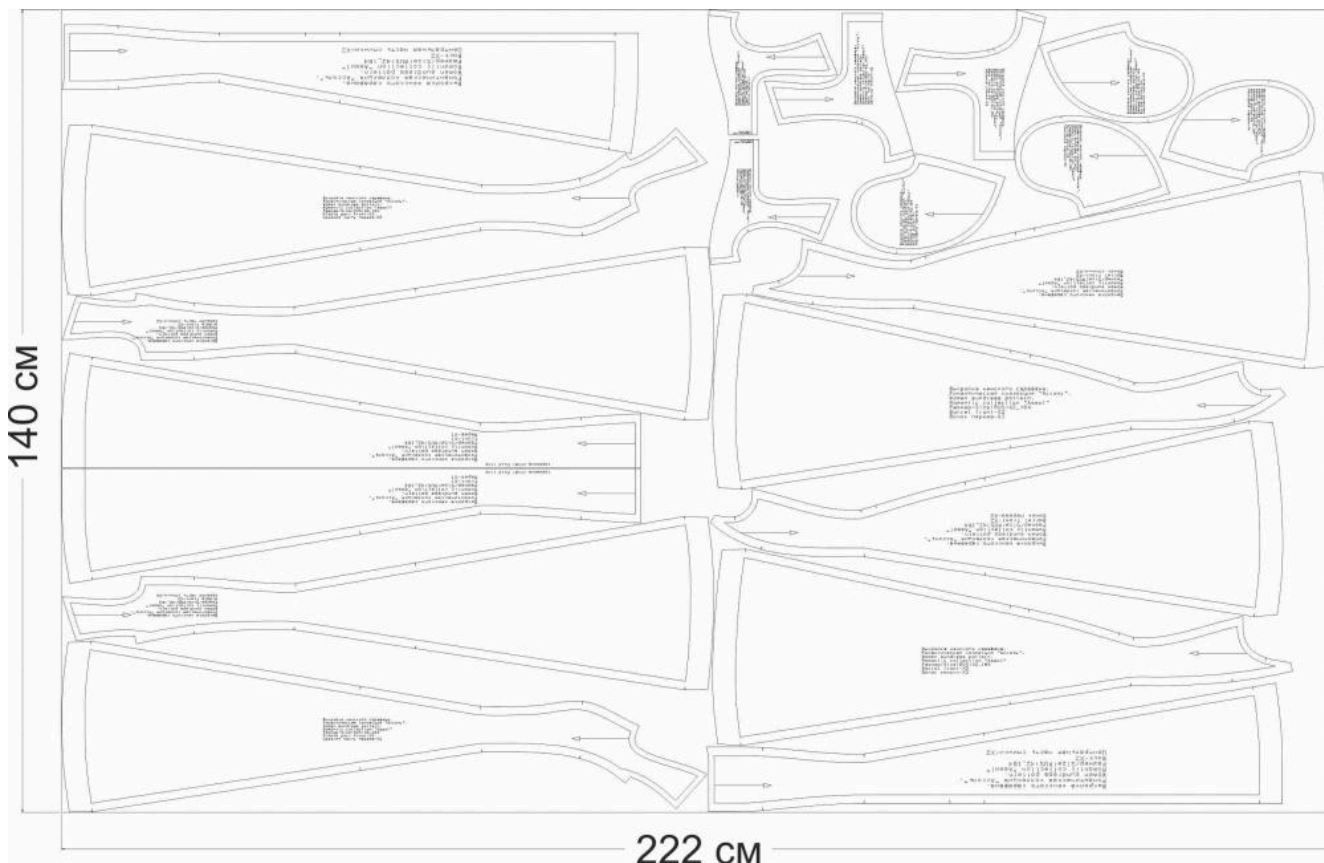


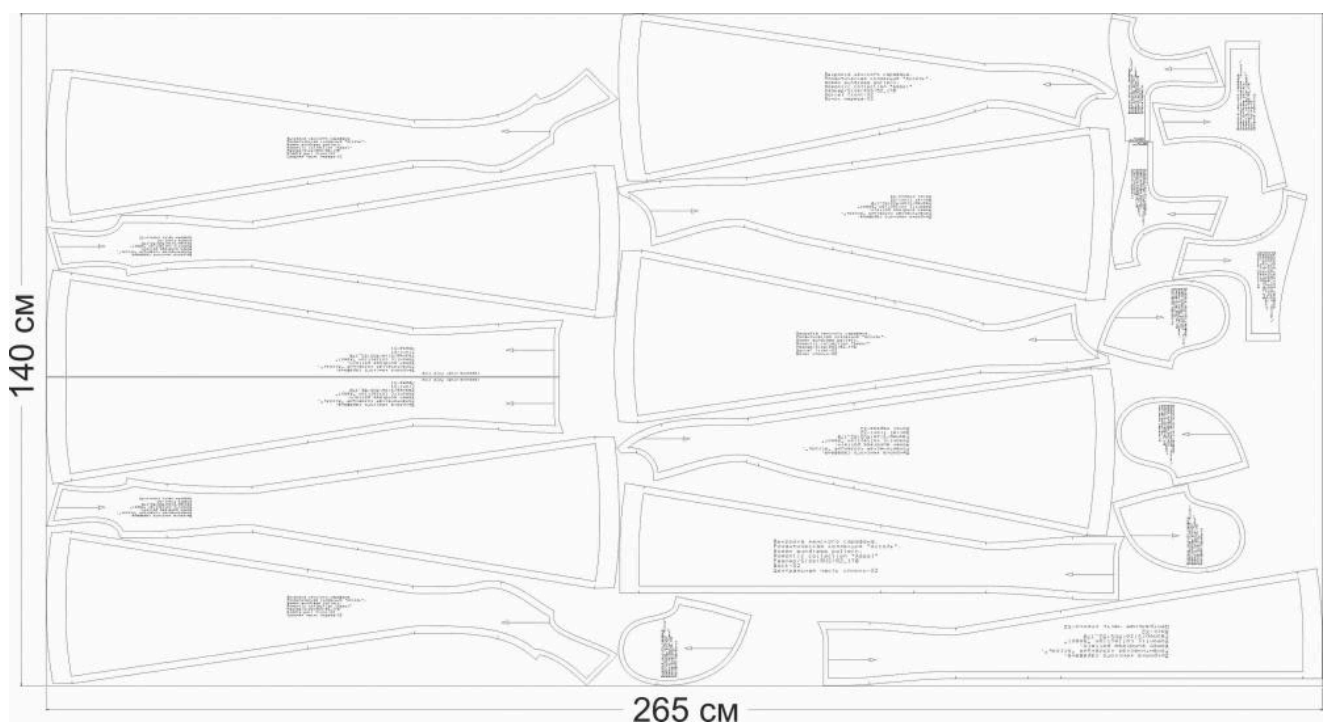
Схема раскладки размер 36/152



### Схема раскладки размер 42/164

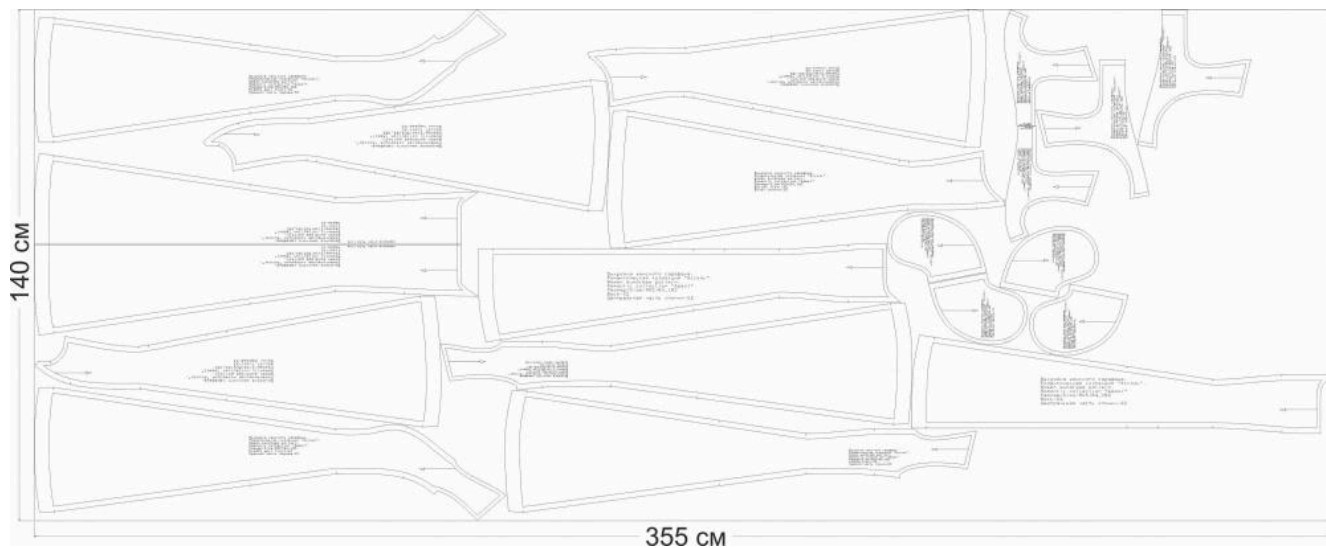


### Схема раскладки размер 52/170





## Схема раскладки размер 64/182



## Как сшить сарафан «Ассоль»



1. Сложите изнаночными сторонами внутрь детали переда и средней части переда, уравняйте срезы. Сколите, сметайте, стачайте шириной шва 5 мм.





2. Сложите изнаночными сторонами внутрь детали переда средней части и бочок переда, уравняйте срезы. Сколите, сметайте, стачайте шириной шва 5 мм.

Все срезы должны быть с лицевой стороны изделия.



3. Далее сложите детали лицевыми сторонами внутрь по срезам, приутюжьте.

Проложите машинную строчку на 10 мм от края. Снова приутюжьте и заутюжьте в сторону боковых швов.



4. Проложите двойную отстрочку с лицевой стороны изделия по всем срезам на 1 мм и 8 мм от края. Снова приутюжьте.



Вид изделия с лицевой стороны.





5. Сложите изнаночными сторонами внутрь детали центральной части спинки и среднюю часть спинки, уравняйте срезы. Сколите, сметайте, стачайте шириной шва 5 мм.



6. Сложите изнаночными сторонами внутрь деталь центральной и средней части спинки с деталью бочка спинки, уравняйте срезы. Сколите, сметайте, стачайте шириной шва 5 мм.





7. Далее сложите детали лицевыми сторонами внутрь по срезам, приутюжьте.

Проложите машинную строчку на 10 мм от края. Снова приутюжьте и заутюжьте в сторону середины спинки.



8. Проложите двойную отстрочку с лицевой стороны изделия по всем срезам. Сначала на 1 мм от края. Приутюжьте.





9. Далее с лицевой стороны изделия проложите вторую отстрочку на 8 мм от края. Приутюжьте.



Вид изделия с лицевой стороны.



10. Деталь передней части сарафана сложите с деталью мешковины кармана лицевыми сторонами внутрь. Уравняйте боковые срезы. Сколите, совмещая контрольные метки (концы входа в карман).  
Примечайте. Притачайте, шириной шва 10 мм, отступив от начала и конца кармана 10 мм как показано красными метками на фото.



11. Приутюжьте и заутюжьте припуски в сторону мешковины кармана.





12. Настрочите припуск на мешковину кармана, 1 мм от шва притачивания (строчку прокладывайте по лицевой стороне мешковины кармана) отступив от начала и конца кармана 10 мм как показано красными метками на фото.



13. Приметайте косую бейку. Захватывая края бейки с лицевой стороны и с изнанки. Притачайте косую бейку прокладывая строчку 1-2 мм от сгиба бейки. Оставьте по 15 мм припуска косой бейки вначале и в конце.





14. Сделайте надсечки у входа в карман сверху и снизу со стороны спинки.



15. Приутюжьте и заутюжьте карман в сторону переда.





16. Уравняйте боковые срезы сарафана. Сколите, стачайте, шириной шва 10 мм, от верхнего среза до контрольной метки "начало входа в кармана", затем от контрольной метки "конец входа в карман" до нижнего среза. Приутюжьте и заутюжьте в сторону спинки.



17. Приметайте косую бейку на боковой срез сарафана. Захватывая края бейки с лицевой стороны и с изнанки. Притачайте прокладывая строчку 1-2 мм от сгиба бейки. Приутюжьте и заутюжьте в сторону спинки.





18. Проложите двойную отстрочку с лицевой стороны изделия по боковым срезам на 1 мм и 8 мм от края. Снова приутюжьте.



Вид изделия с лицевой стороны.





19. Приметайте карман к передней части сарафана строго по месту сгиба косой бейки.



20. Проложите двойную отстрочку с лицевой стороны изделия вначале по месту сметки и 8 мм от проложенной отстрочки. Приутюжьте.





21. Сложите лицевыми сторонами внутрь детали сарафана, уравняйте срезы. Сколите, сметайте, стачайте шириной шва 10 мм, на месте метки конца молнии поставьте закрепку.



22. Разутюжьте припуски.





23. Наложите лицевой стороной молнию на разутюженные припуски отступив от верхнего среза 10 мм. Сколите, сметайте молнию с припусками.



24. Распустите строчку закрывающую молнию до места закрепки.

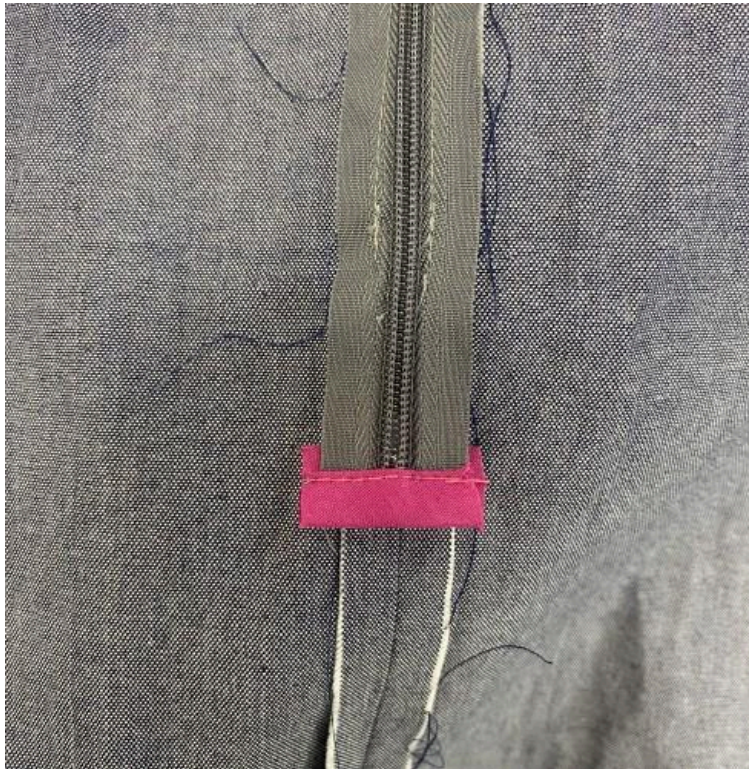


25. Раскройте потайную молнию. Отогните зубчики потайной молнии. Притачайте молнию близко к зубчикам.



26. Приутюжьте молнию.





27. Приметайте косую бейку на низ молнии. Захватывая края бейки с лицевой стороны и с изнанки. Притачайте прокладывая строчку 1-2 мм от сгиба бейки. Приутюжьте.



28. Приметайте косую бейку на срезы. Захватывая края бейки с лицевой стороны и с изнанки. Притачайте прокладывая строчку 1-2 мм от сгиба бейки. Приутюжьте.



29. Сложите лицевыми сторонами внутрь детали обтачки переда и спинки, уравняйте боковые срезы. Сколите, сметайте, стачайте шириной шва 10 мм. Приутюжьте и разутюжьте.



30. Приметайте косую бейку на нижний срез. Захватывая края бейки с лицевой стороны и с изнанки. Притачайте прокладывая ссочку 1-2 мм от сгиба бейки. Приутюжьте.





31. Сложите лицевыми сторонами внутрь детали обтачки и сарафан, уравняйте срезы. Сколите, сметайте, стачайте шириной шва 10 мм, оставив открытыми срезы лямок. На месте сгибов поставьте надсечки. Приутюжьте.



32. Сложите обтачку лицевой стороной к молнии, уравняйте срез. Сколите, сметайте, стачайте шириной шва 8 мм. Срежьте уголки. Приутюжьте.





33. Выверните обтачку на лицевую сторону. Выправьте по шву, приутюжьте.



34. Наложите и сколите лямку переда с одной частью лямки спинки.





35. Проденьте ляпку переда в лямку спинки.



36. Выверните на изнаночную сторону. Уравняйте срезы лямок.





37. Стачайте лямки шириной шва 10 мм. Срежьте припуск до 5-6 мм и уголки. Приутюжьте.

Выверните на лицевую сторону.



38. Обработайте двойной отстрочкой низ юбки швом в подгибку с закрытым срезом.



39. Проведите  
окончательную ВТО  
(влажно-тепловую  
обработку) изделия.

Сарафан «Ассоль» готов!