



КАК СШИТЬ

ФОТОИНСТРУКЦИЯ



Рубашка  
Ассоль



Выкройка женской рубашки прямого силуэта, умеренного объема. Полочка без вытачек с 52 размера добавлена вытачка. Застежка центральная супатная с цельнокроеной планкой на петли и пуговицы. Рукав втачной рубашечного кроя. Низ рукава оформлен манжетой, разрез обработан планкой. На спинке двойная кокетка. В шве притачивания кокетки в нижней части заложены две встречные складки. Воротник отложной с отрезной стойкой. Низ изделия фигурной формы.

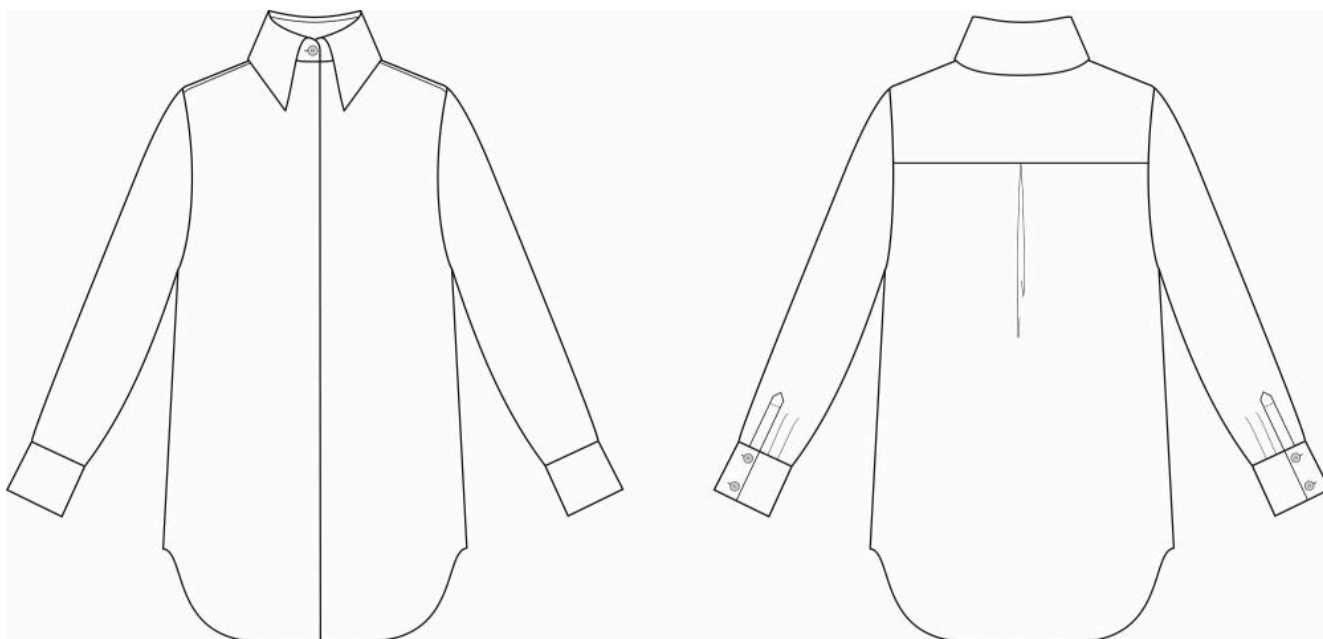
### Уровень сложности

Средний.

### Размеры выкроек

с 36 по 64. Каждый размер представлен в четырех диапазонах роста для лучшей посадки по фигуре.

### Технический рисунок



### Прибавки и припуски

#### Конструктивные прибавки

- к обхвату груди — 18 см;
- к обхвату талии около 40 см;
- к обхвату бедер — 25 см.

Конструктивные прибавки характеризуют степень (свободу) прилегания изделия по фигуре. Эта величина уже заложена в конструкцию и дается для лучшего представления силуэтной формы.

## Припуски на швы

Выкройка с припусками на швы и двойным контуром. Если вам не подходит заложенные в выкройку припуски, их можно срезать по внутреннему контуру и добавить свои припуски в процессе раскроя. Величина припусков в выкройке:

- на соединительные швы — 10 мм;
- на обработку низа — 20 мм.

## Что потребуется

### Оборудование

- универсальная швейная машина с функцией обметывания петель (машинные иглы № 70-75, лапка универсальная, лапка для обметывания петель);
- оверлок;
- утюг с паром (парогенератор);
- утюжильный стол;
- ручная игла для сметочных работ;
- белые нитки (для сметочных работ) — 1 катушка.

### Материалы

Сорочечные, плательные ткани без растяжения или с небольшим растяжением, средней плотности, гигроскопичные, хорошо держащие форму. По волокнистому составу: натуральные (хлопок, шерсть, шелк, лен), искусственные (вискоза), смесовые (с добавлением синтетических и искусственных волокон, например, хлопок+эластан, хлопок+полиэстер, шерсть+шелк, шерсть+полиэстер, хлопок+вискоза), синтетические (полиэстер, полиэстер+эластан). Вид материала: сорочечный хлопок, сатин, поплин, батист, лен, тонкий вельвет, деним, фланель.

### Расход материала

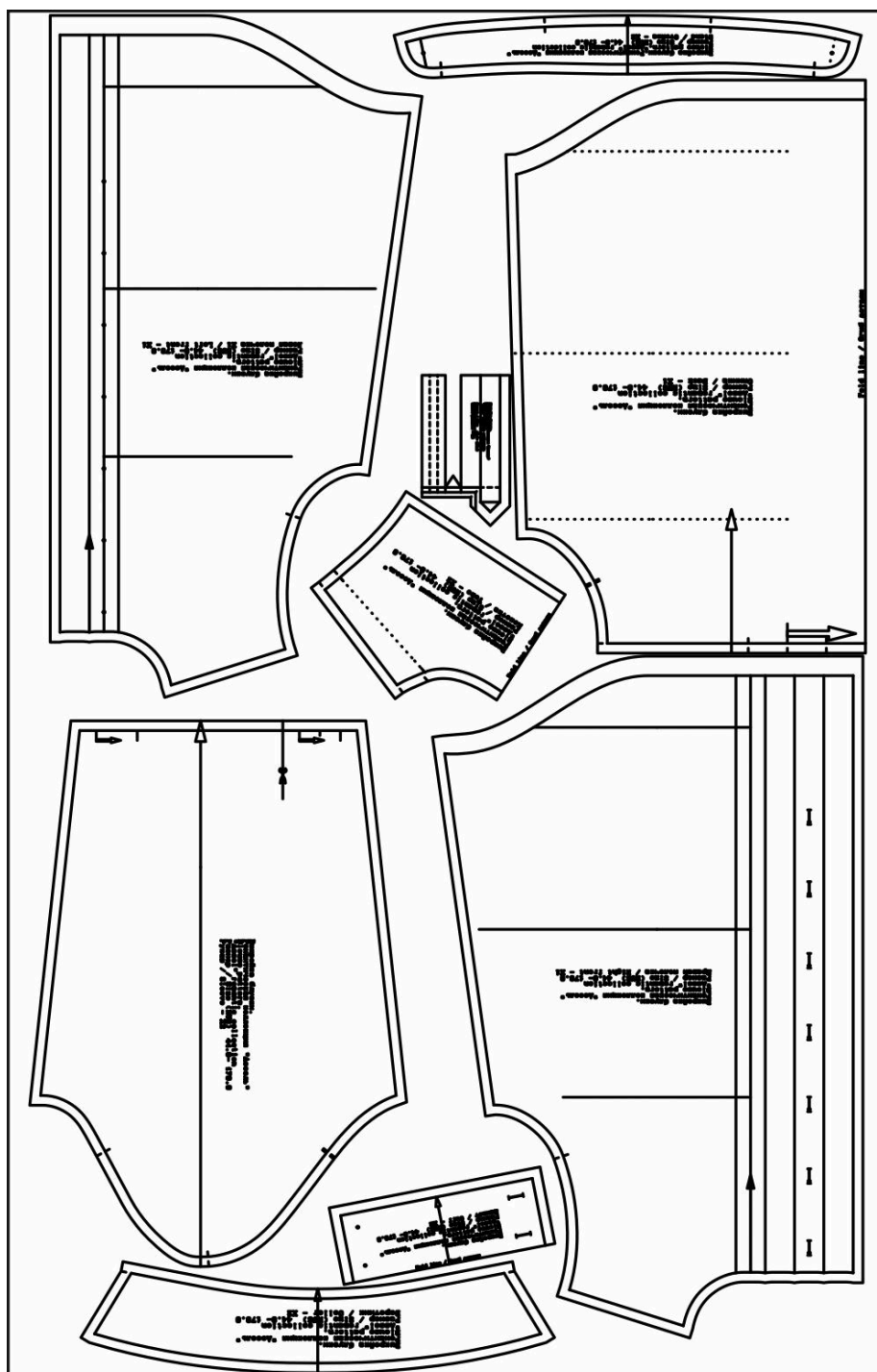
Расход материала зависит от его ширины, а также от размера и роста выкройки, и варьируется от 1,15 м (самый маленький размер и рост) до 2 м (самый большой размер и рост), при ширине ткани не менее 140 см.

Расход дан для однотонного материала. Если вы используете материал в клетку, приобретайте его с запасом, чтобы располагать детали с учетом совмещения рисунка. Также при покупке учитывайте, что материал может дать усадку, поэтому берите с запасом 5%.



## Также потребуется:

- нитки в цвет основного материала — 4 катушки;
- клеевая прокладка (флизелин) — 40 см;
- Пуговицы диаметром 0,8-1 см — 12 шт (7 шт на центральной застежке, 1 шт на стойке воротника, 4 шт на манжеты).

## Образец выкройки



## Обозначения на выкройке

	Направление долевой нити (эта линия может совпадать с одним из контуров детали)
	Надсечка - контрольный знак для совмещения деталей кроя: При совмещении деталей надсечки с одинаковым цифровыми или буквенными обозначениями должны совпасть.
СГИБ_ДЕТАЛИ	Линия, вдоль которой нанесена эта надпись является линией симметричного разворачивания детали
4 А 2	Цифрами и буквами обозначены точки совмещения одной или нескольких деталей

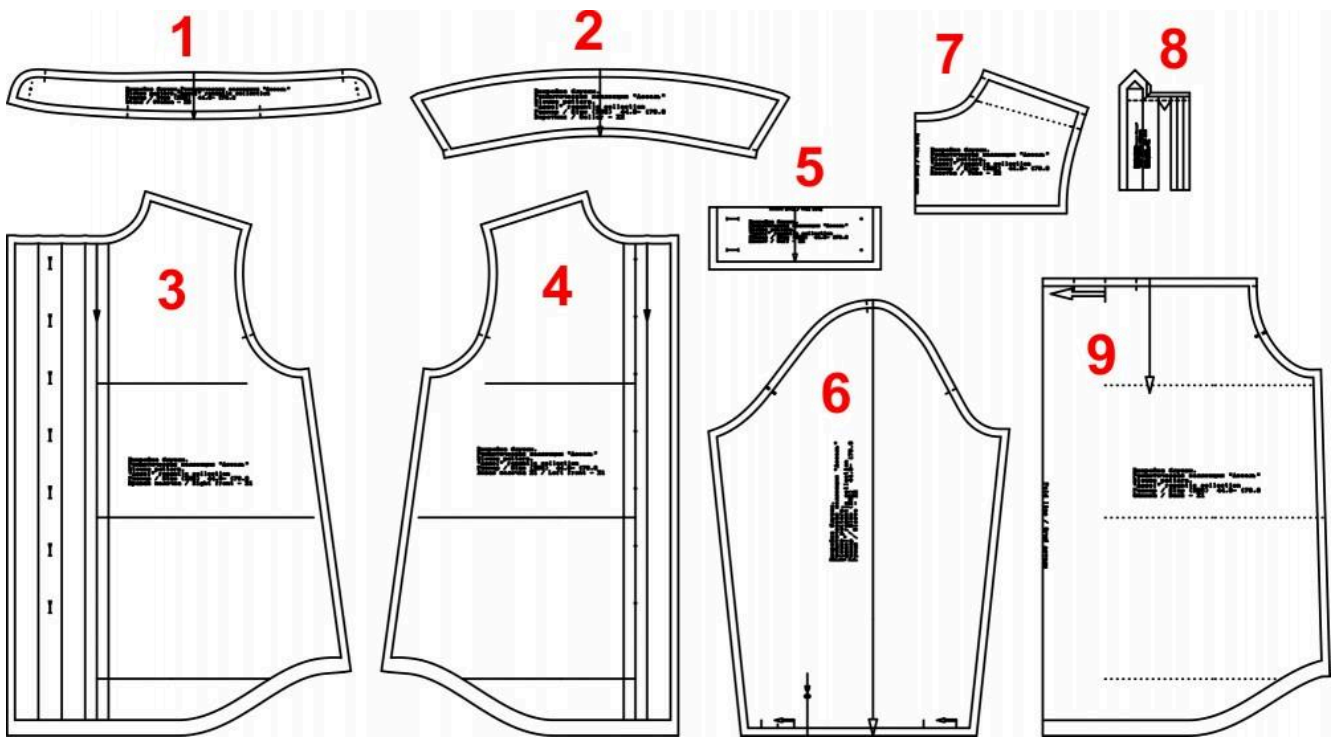
## Как распечатать

Распечатать выкройку в натуральную величину можно двумя способами: на принтере (формат А4), и на плоттере. Инструкцию по печати выкройки и ответы на частые вопросы смотрите в разделе [FAQ](#).

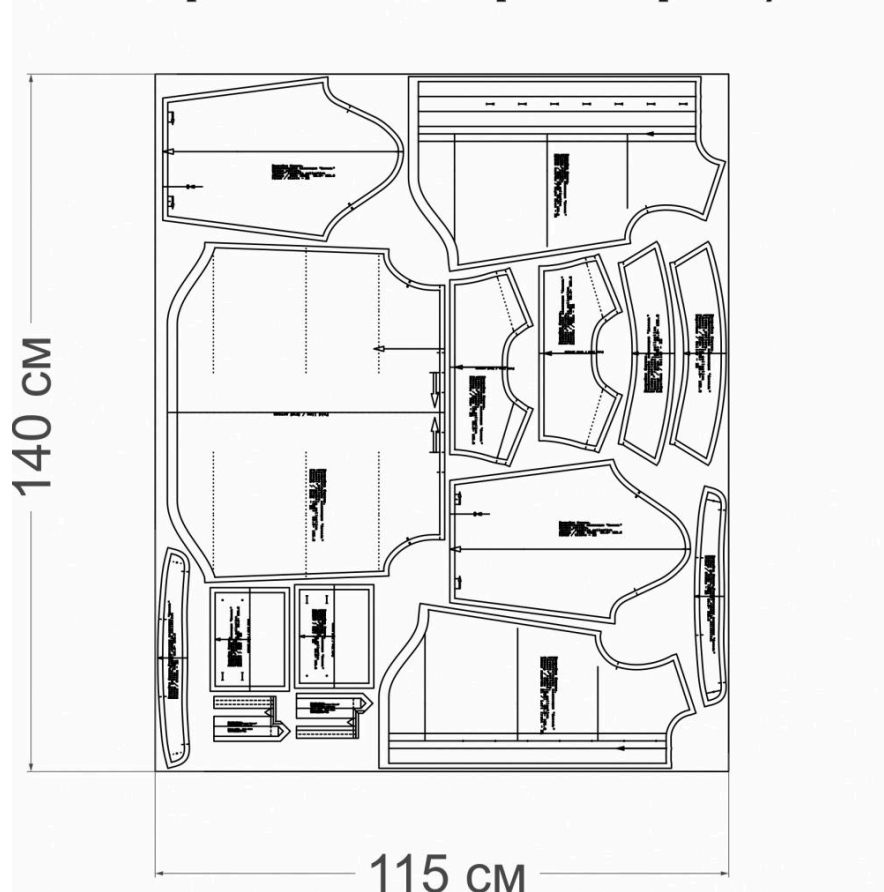
## Детали и схемы раскладки на ткани

### Спецификация деталей

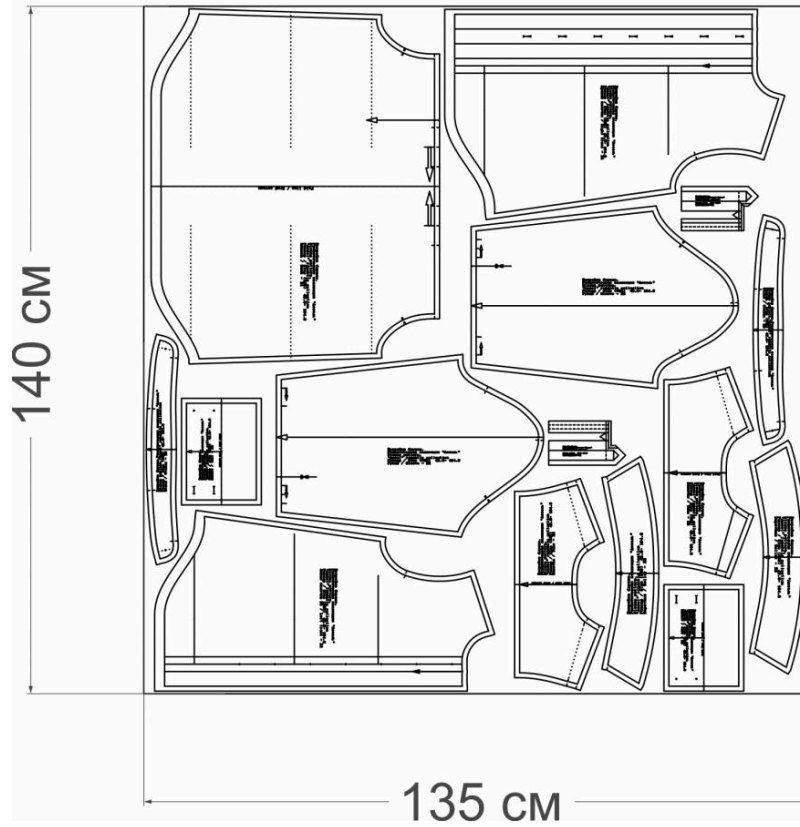
1. Стойка — 2 детали;
2. Воротник — 2 детали;
3. Правая полочка — 1 деталь;
4. Левая полочка — 1 деталь;
5. Манжета — 2 детали;
6. Рукава — 2 детали;
7. Кокетка — 2 детали;
8. Планка — 2 детали;
9. Спинка — 1 деталь.



*Схема раскладки, размер 36/152*



*Схема раскладки, размер 42/164*



*Схема раскладки, размер 52/170*

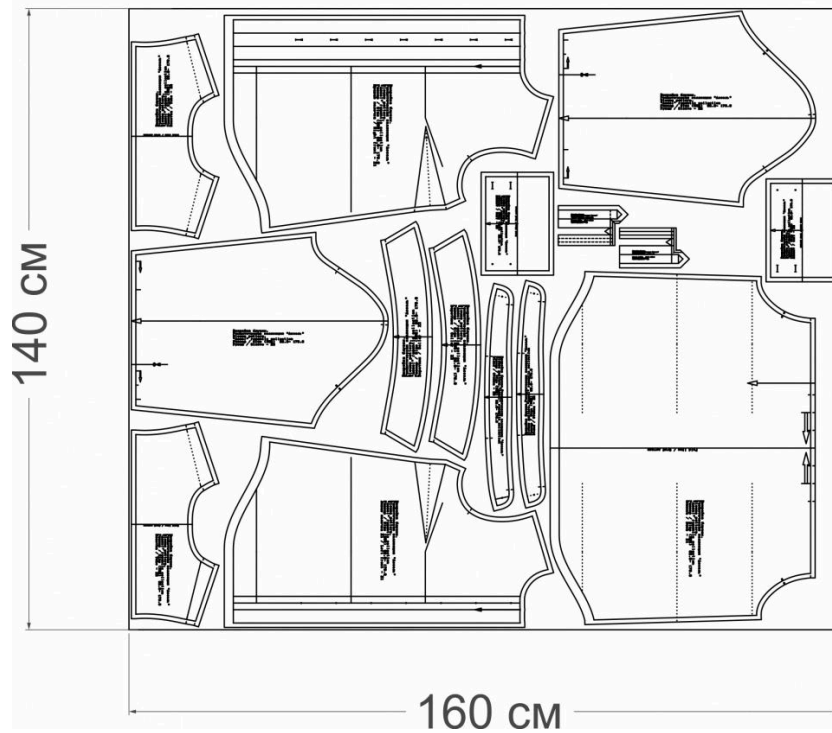


Схема раскладки, размер 64/182





## Как сшить рубашку «Ассоль»



1. Заложите встречную складку на спинке.  
Проложите строчку шириной шва 5 мм.



2. Сложите лицевыми сторонами кокетку спинки, затем между ними вложите спинку (через горловину). Уравняйте срезы соединения. Сколите, приметайте. Притачайте, шириной шва 10 мм. Приутюжьте.



3. Выверните кокетку, расправьте по шву и приутюжьте.



4. Заложите складки с изнаночной стороны супатной застежки на правой полочке строго по меткам.



5. Приутюжьте застежку.



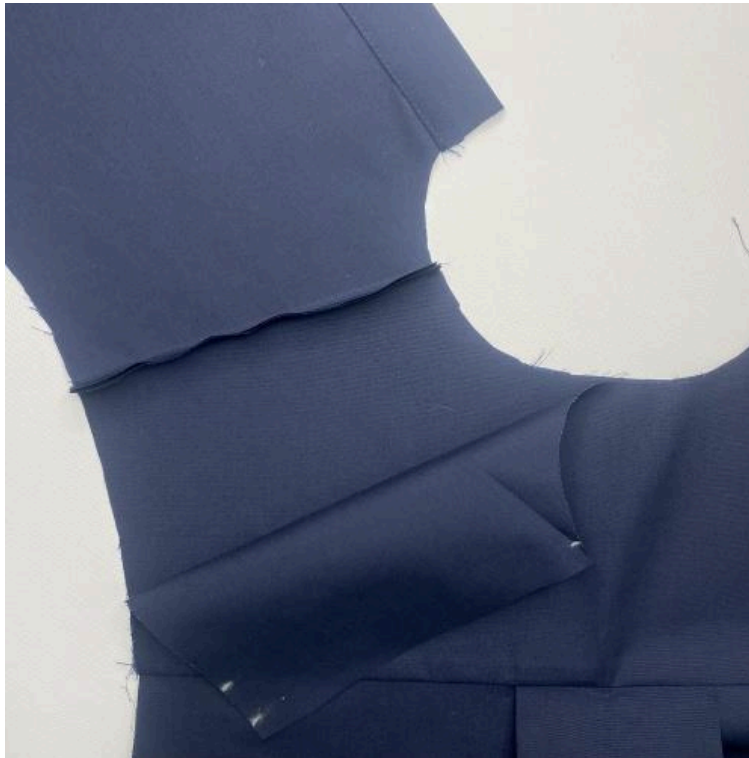
6. Сколите, сметайте, проложите строчку 1-2 мм от края сгиба застежки. Приутюжьте.



7. Заложите складки с изнаночной стороны планки на левой полочке строго по меткам.



8. Сколите, сметайте, проложите строчку 1-2 мм от края сгиба застежки. Приутюжьте.



9. Сложите лицевыми сторонами внутрь одну деталь кокетки и переда. Уравняйте плечевые срезы. Сколите, сметайте. Притачайте, шириной шва 7-8 мм.



10. Сложите лицевыми сторонами внутрь вторую деталь кокетки и перед с кокеткой. Уравняйте плечевые срезы. Сколите, приметайте. Притачайте, шириной шва 10 мм.



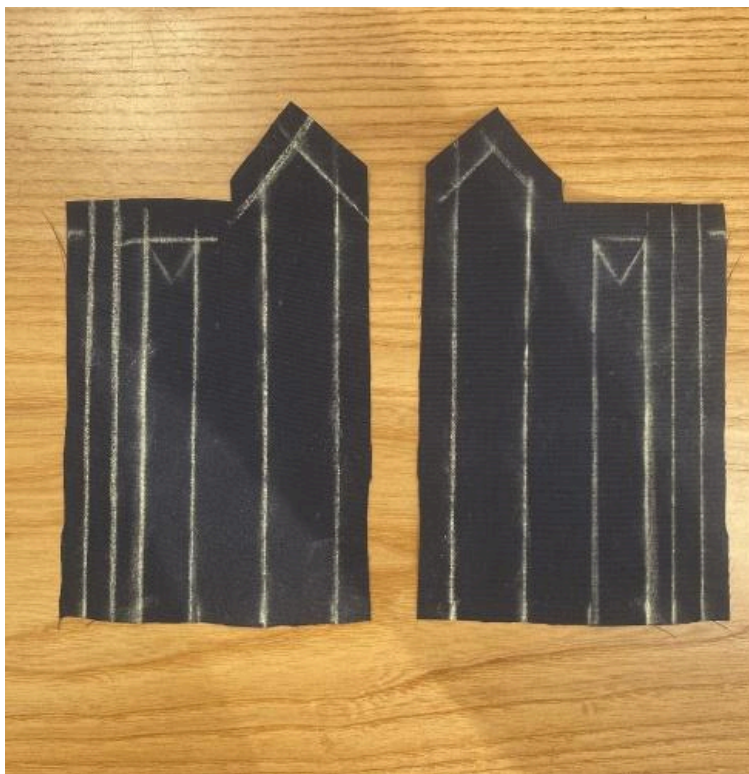
11. Выверните на лицевую сторону, расправьте по шву и приутюжьте.



12. Сложите перед и спинку лицевыми сторонами внутрь. Уравняйте боковые срезы. Сколите, сметайте. Стачайте, шириной шва 10 мм, срезы обработайте на оверлоке.



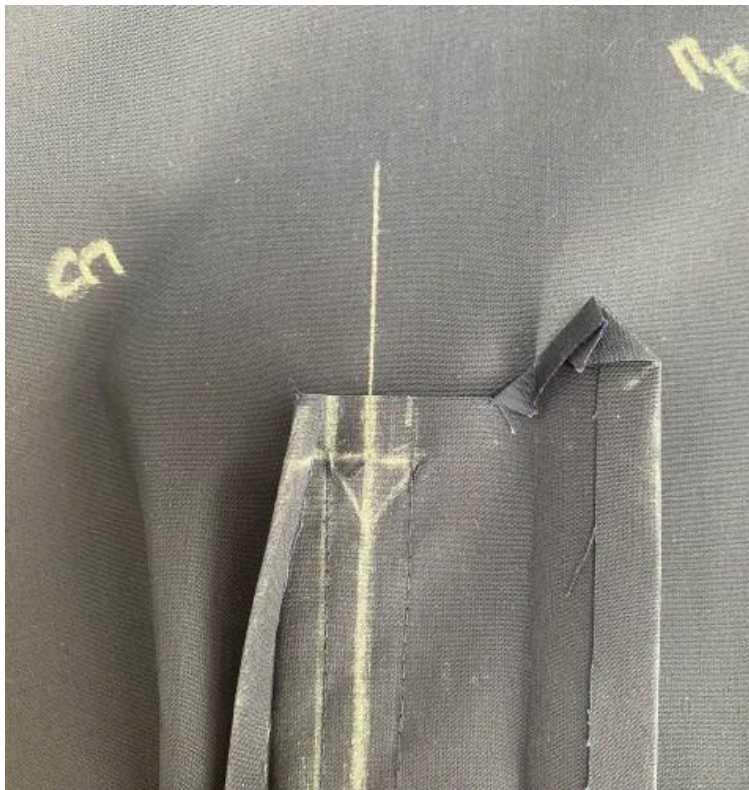
13. Заложите складки на рукавах по меткам. Проложите фиксирующую строчку шириной шва 5 мм.



14. Перенесите метки с лекал на планку.



15. Заутюжьте планку строго по меткам.



16. Наложите планку лицевой стороной на изнаночную сторону рукава. Совместите середину разреза планки с разрезом рукава, уравняйте срезы внизу изделий. Большая часть планки с треугольником находится на стороне переда, меньшая часть с подгибкой находится на стороне спинки.





17. Проложите закрепляющие строчки справа и слева строго по намеченным линиям с конца изделия до поперечной метки. Как показано на фото. Разрежьте сначала посередине между строчками, а потом наклонно к строчкам, не доходя до них 1 мм.



18. Выверните планку на лицевую сторону. Оберните срез мелкой деталью планки. Сколите, сметайте, стачайте 1 мм от сгиба шва. Приутюжьте.



19. Сверху наложите большую часть планки. Проложите строчку 1 мм от места сгиба как показано на фото.



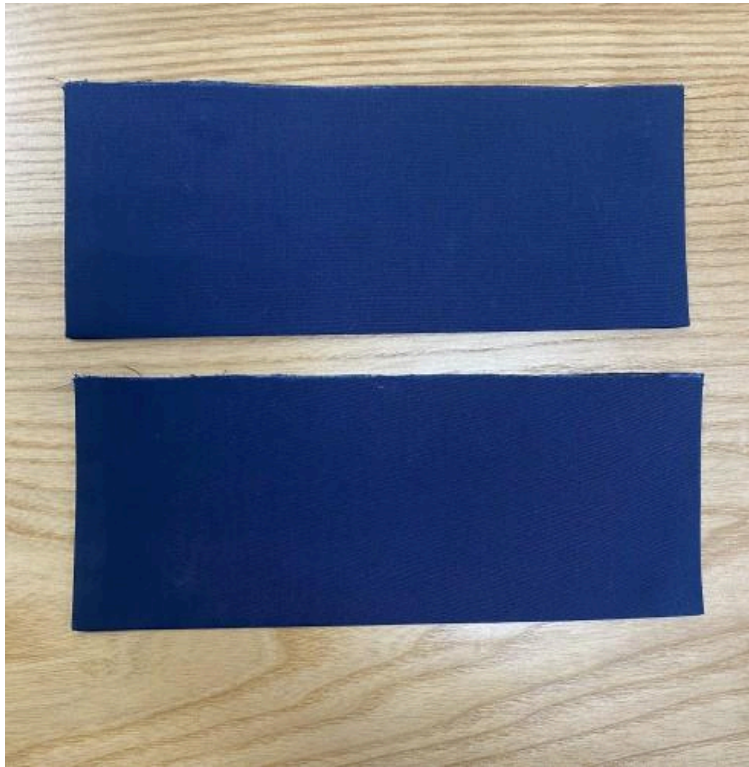
Вид планки с изнаночной стороны.



20. Продублируйте внешнюю сторону манжет клеевой.



21. Обтачайте по боковым срезам манжету шириной шва 10 мм. Приутюжьте. Срежьте уголки припусков.



22. Выверните, расправьте по шву обтачивания. Выметайте край и приутюжьте.



23. Продублируйте клеевой детали воротника.



24. Обтачайте концы воротника, шириной шва 10 мм. Приутюжьте. Срежьте уголки припуска для лучшего вывертывания.



25. Выверните воротник. Выметайте концы, расправляя по шву. Приутюжьте.



26. Продублируйте клеевой детали стойки.



27. Сложите стойку лицевыми сторонами внутрь, расположив между ними готовый воротник. Уравняйте срезы. Сколите, совмещая контрольные метки, сметайте. Заутюжьте один припуск на стойке. Обтачайте, шириной шва 10 мм. Приутюжьте. Срежьте припуск в скруглениях.



28. Выверните, выправите по шву обтачивания. Край выметайте. Приутюжьте. Удалите нити выметывания и заново приутюжьте.



29. Сложите лицевыми сторонами внутрь детали рукава. Уравняйте боковые срезы. Сколите, сметайте. Притачайте, шириной шва 10 мм, срезы обработайте на оверлоке.



30. Притачайте манжету (укрепленную клеевой) к низу рукава, сложив лицевыми сторонами внутрь, шириной шва 10 мм. Приутюжьте и заутюжьте в сторону манжеты.



31. С изнаночной стороны перекройте шов притачивания краем внутренней манжеты (без клеевой), наколите, наметайте край внутренней части манжеты. Закрепите манжету, прокладывая строчку по лицевой стороне манжеты на расстоянии 1-2 мм от шва. Приутюжьте.





32. Вложите рукав в пройму изделия лицевыми сторонами внутрь. Уравняйте срезы соединения. Вколите, совмещая контрольные метки. Сметайте. Втачайте, шириной шва 10 мм. Приутюжьте и заутюжьте в сторону рукава.



33. Прометайте петли на манжетах.



34. Прометайте петли на внутренней части застежки.



35. Вметайте стойку в горловину, совмещая контрольные метки. Втачайте, шириной шва 10 мм. Приутюжьте и заутюжьте припуски в сторону воротника.



36. Нижний срез внутренней стойки заверните 10 мм на изнаночную сторону стойки, приколите булавками к шву втачивания, наметайте точно в шов втачивания. Настрочите, от сгиба стойки 1-2 мм. Приутюжьте. Прометайте петлю на стойке.



37. Обработайте низ изделия швом вподгибку с закрытым срезом.



38. По желанию рубашку можно украсить ручной или машинной вышивкой.

**Ссылка на дизайны машинных вышивок:**



39. Проведите окончательную ВТО (влажно-тепловую обработку) изделия.

Рубашка «Ассоль» готова.