



КАК СШИТЬ

ФОТОИНСТРУКЦИЯ



Бомбер  
Ассоль



Женская куртка-бомбер умеренного объема. Спинка цельнокроеная. Застежка центральная на разъемную молнию. На деталях переда расположены карманы в рамку с листочками. До 52 размера без нагрудной вытачки, с 54 размера на выкройку добавлена вытачка. Рукав реглан. Низ обработан кулисой, на шнурке с фиксаторами. Длина изделия выше линии бедер.

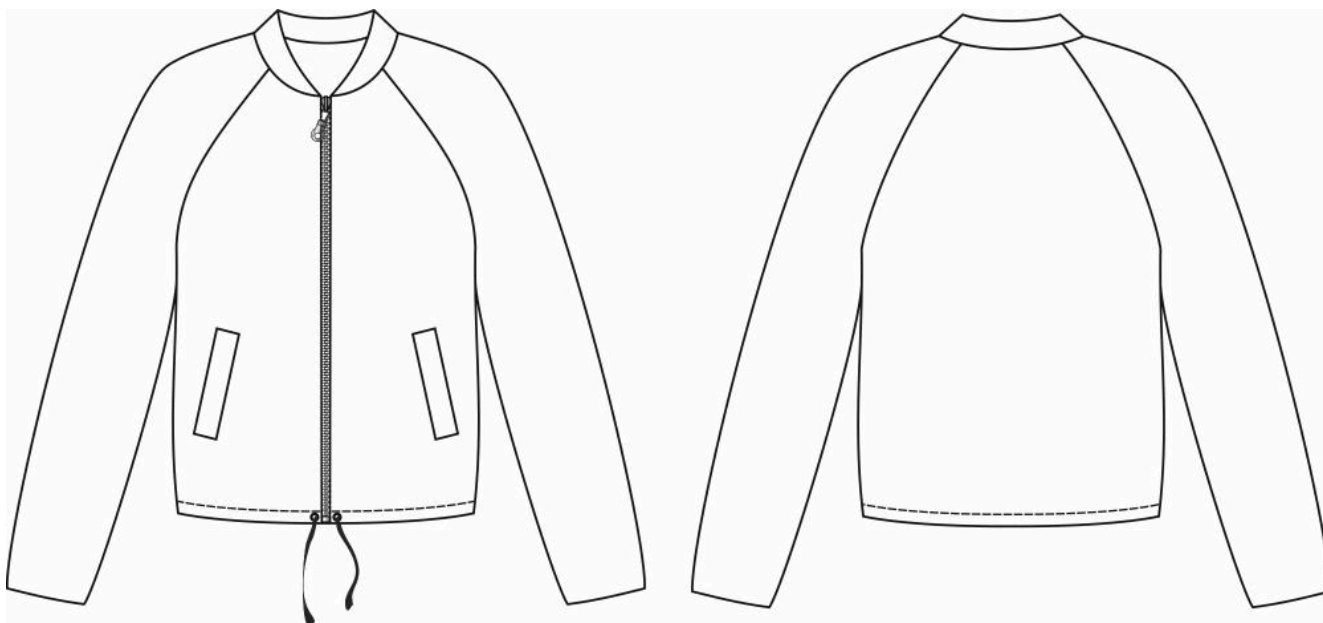
### **Уровень сложности**

Для опытных.

### **Размеры выкроек**

с 36 по 64. Каждый размер представлен в четырех диапазонах роста для лучшей посадки по фигуре.

### **Технический рисунок**



### **Прибавки и припуски**

#### **Конструктивные прибавки**

- к обхвату груди — 36 см;
- к обхвату талии — 50 см;
- к обхвату бедер — 30 см.

Конструктивные прибавки характеризуют степень (свободу) прилегания изделия по фигуре. Эта величина уже заложена в конструкцию и дается для лучшего представления силуэтной формы.

## **Припуски на швы**

Выкройка с припусками на швы и двойным контуром. Если вам не подходит заложенные в выкройку припуски, их можно срезать по внутреннему контуру и добавить свои припуски в процессе раскроя. Величина припусков в выкройке:

- на соединительные швы — 10 мм.

## **Что потребуется**

### **Оборудование**

- универсальная швейная машина (машинные иглы № 80-90, лапка универсальная);
- утюг с паром (парогенератор);
- пресс для установки фурнитуры;
- насадка для установки люверсов;
- утюжильный стол;
- ручная игла для сметочных работ;
- белые нитки (для сметочных работ) — 1 катушка.

### **Материалы**

Основной материал: ткани костюмной, костюмно-плательной, плащевой группы, умеренно плотные, мягкие, нерастяжимые или малорастяжимые, непрозрачные. По волокнистому составу: натуральные (шелк, хлопок, лен, шерсть), искусственные (вискоза), смесовые (шелк+полиэстер, хлопок+вискоза, хлопок+полиэстер), синтетические (полиэстер, полиэстер+эластан). Вид материала: хлопок, шелк, бархат, платьевая джинсовая ткань, костюмная ткань, плащевка.

Подкладочный материал должен соответствовать качеству декорируемого изделия и иметь одинаковые требования относительно усадки и условий ухода. По волокнистому составу: натуральный, искусственный или смесовый). Если основной материал имеет растяжение, то и подкладочный материал должен быть эластичным.

Утеплитель: тонкий синтепон.

Трикотажный материал для воротника-стойки.

## Расход материала

Расход основного материала зависит от его ширины, а также от размера и роста выкройки, и варьируется от 1,15 м (самый маленький размер и рост) до 2,15 м (самый большой размер и рост), при ширине ткани не менее 140 см.

Подкладочного материала потребуется от 1,05 до 2,15 м, при ширине ткани не менее 140 см.

Утеплителя потребуется от 1,15 до 2,15 м, при ширине полотна не менее 140 см.

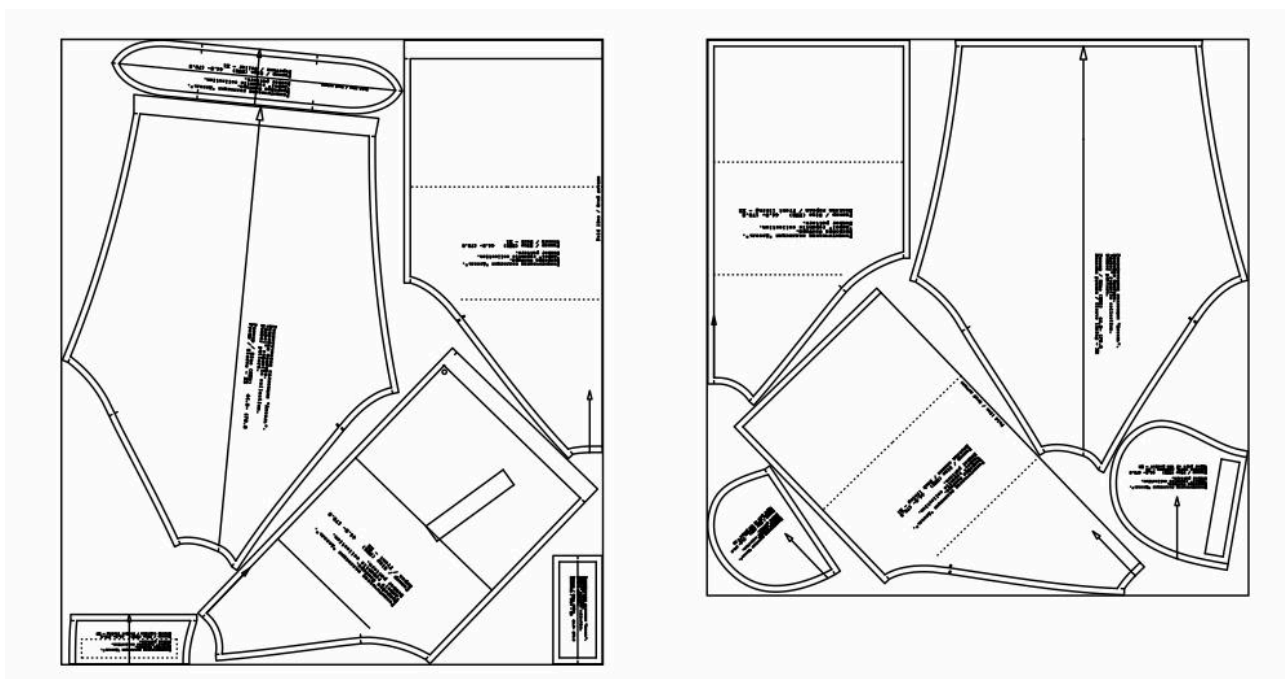
Трикотажный материал для воротника-стойки: потребуется отрез 60 x 10 см (на все размеры).

Расход дан для однотонного материала. Если вы используете материал в клетку, приобретайте его с запасом, чтобы располагать детали с учетом совмещения рисунка. Также при покупке учитывайте, что материал может дать усадку, поэтому берите с запасом 5%.



## Также потребуется

- нитки в цвет основного материала — 1 катушка;
- молния разъемная — 1 штука;
- фиксаторы — 2 штуки;
- люверсы — 2 штуки;
- шнур длиной от 90 см.

## Образец выкройки



## Обозначения на выкройке

	Направление долевой нити (эта линия может совпадать с одним из контуров детали)
	Надсечка - контрольный знак для совмещения деталей кроя: При совмещении деталей надсечки с одинаковым цифровыми или буквенными обозначениями должны совпасть.
СГИБ_ДЕТАЛИ	Линия, вдоль которой нанесена эта надпись является линией симметричного разворачивания детали
4 А 2	Цифрами и буквами обозначены точки совмещения одной или нескольких деталей

## Как распечатать

Распечатать выкройку в натуральную величину можно двумя способами: на принтере (формат А4), и на плоттере. Инструкцию по печати выкройки и ответы на частые вопросы смотрите в разделе [FAQ](#).

## Детали и схемы раскладки на ткани

### Спецификация деталей из основной ткани и утеплителя

1. Спинка — 1 деталь;
2. Перед — 2 детали;
3. Рукав — 2 детали;
4. Подзор кармана (только основная ткань) — 2 детали;
5. Листочка кармана (только основная ткань) — 2 детали.

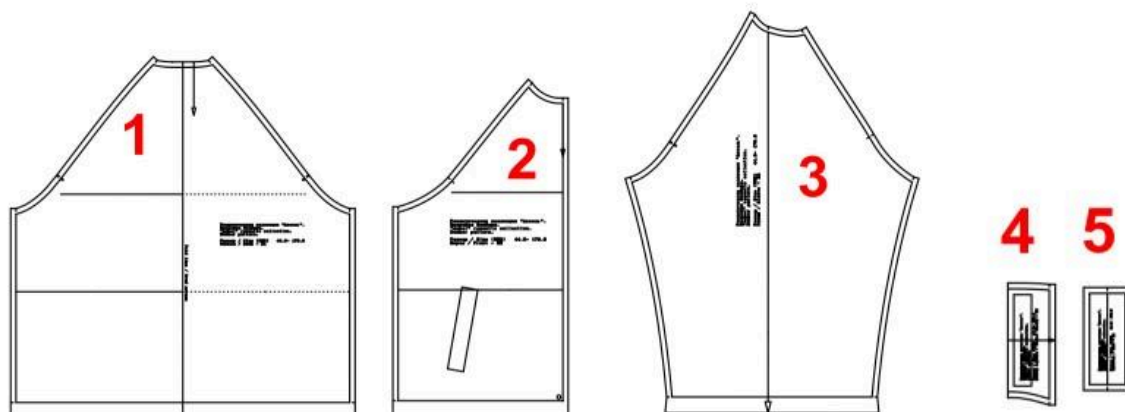
### Из трикотажа

1. Стойка — 1 деталь.

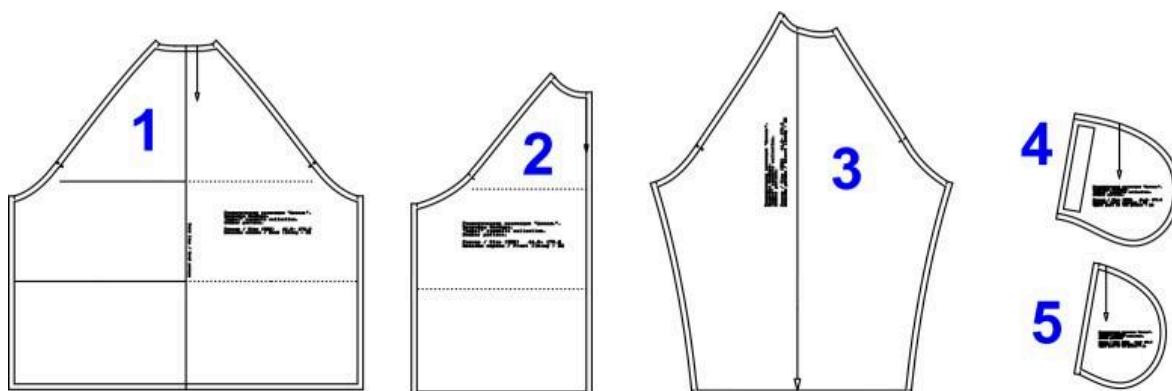
### Из подкладочного материала

1. Подкладка спинки — 1 деталь;
2. Подкладка переда — 2 детали;
3. Подкладка рукава — 2 детали;
4. Верхняя часть кармана — 2 детали;
5. Нижняя часть кармана — 2 детали.

*Детали кроя из основного материала*



*Детали кроя из подкладочного материала*

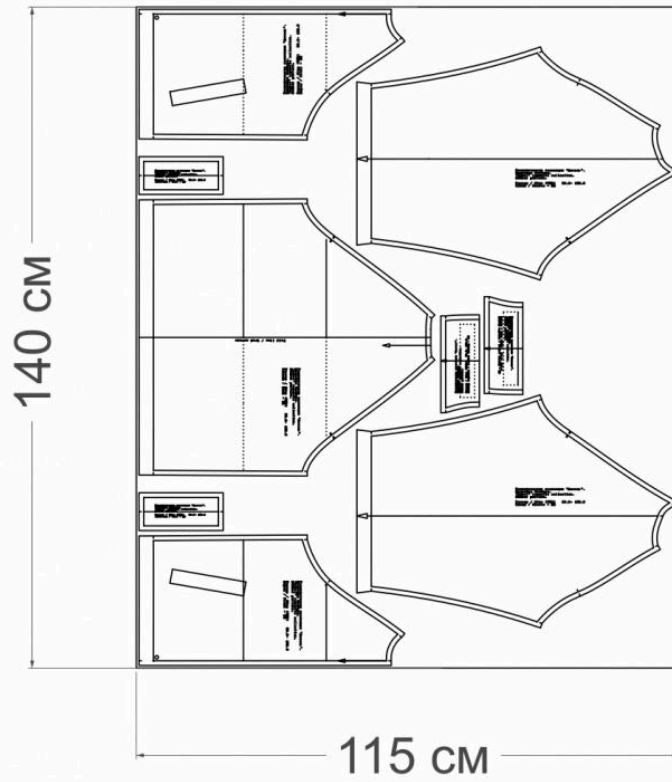


*Деталь из трикотажа*

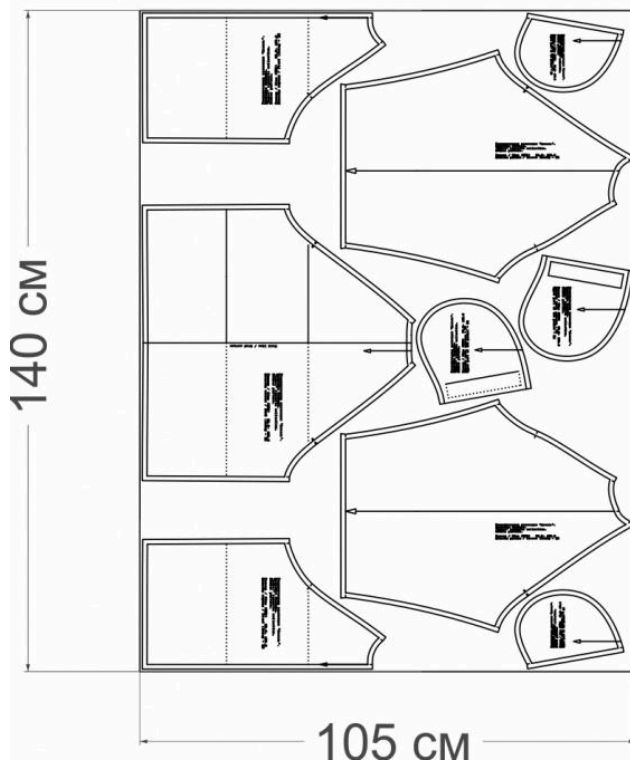


# Схема раскладки, размер 36/152

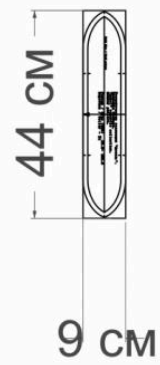
Из основного материала



Из подкладочного материала

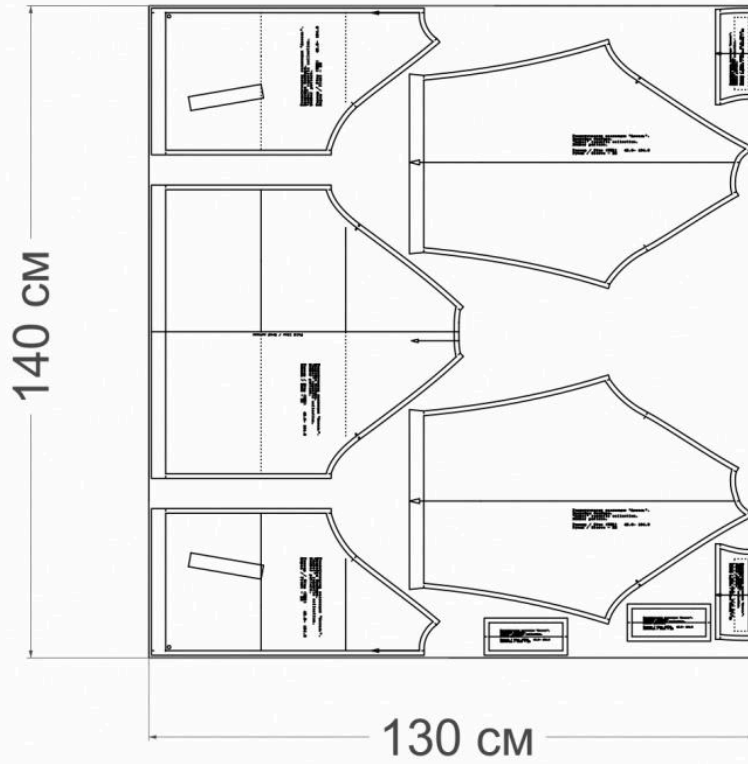


Из трикотажа

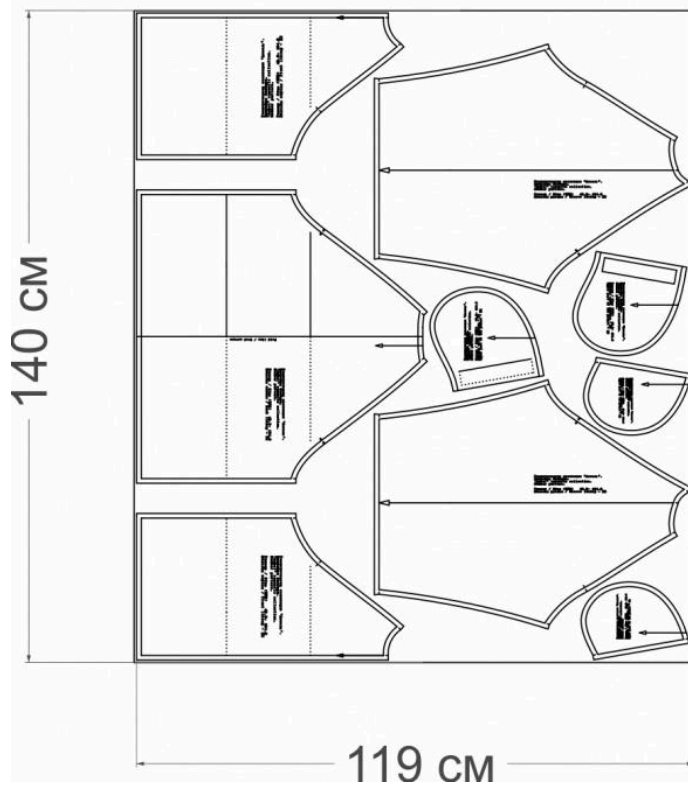


# Схема раскладки, размер 42/164

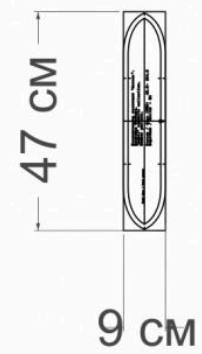
Из основного материала



Из подкладочного материала



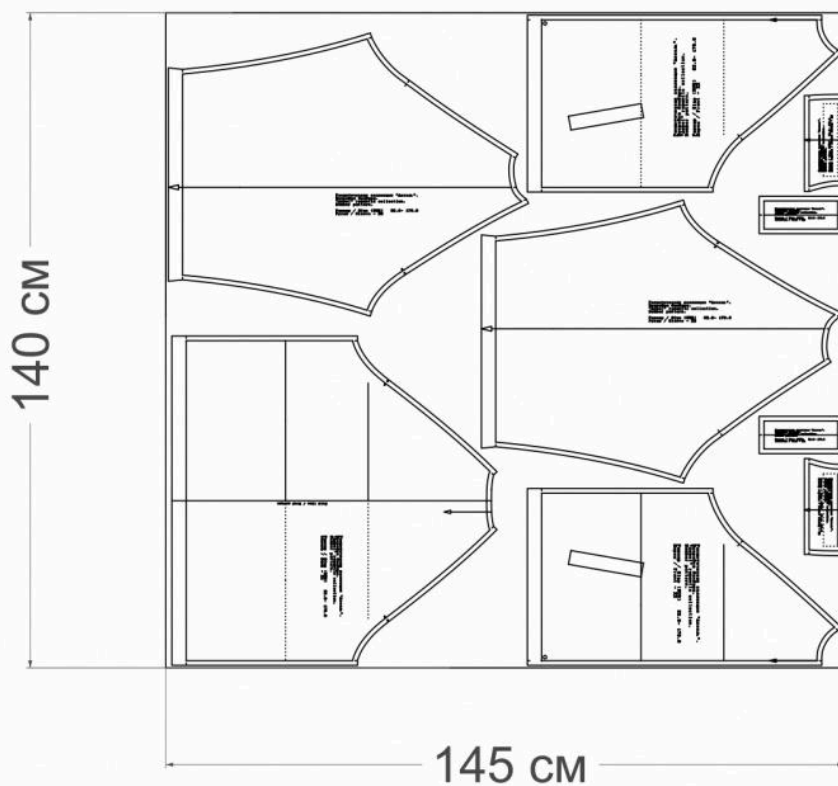
Из трикотажа



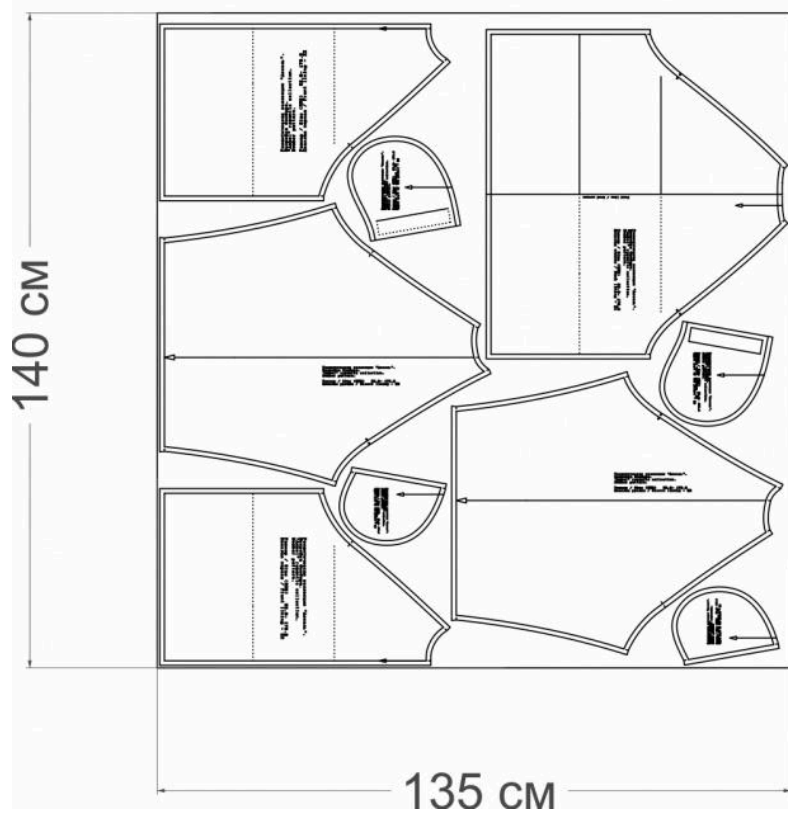


# Схема раскладки, размер 52/170

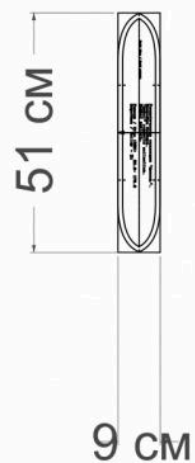
Из основного материала



Из подкладочного материала

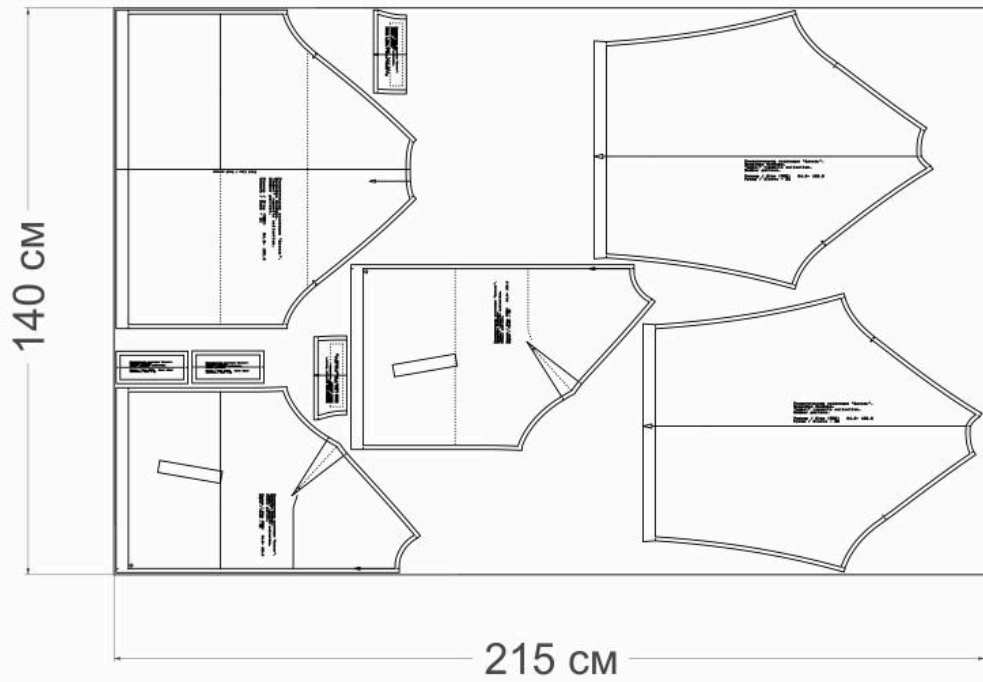


Из трикотажа



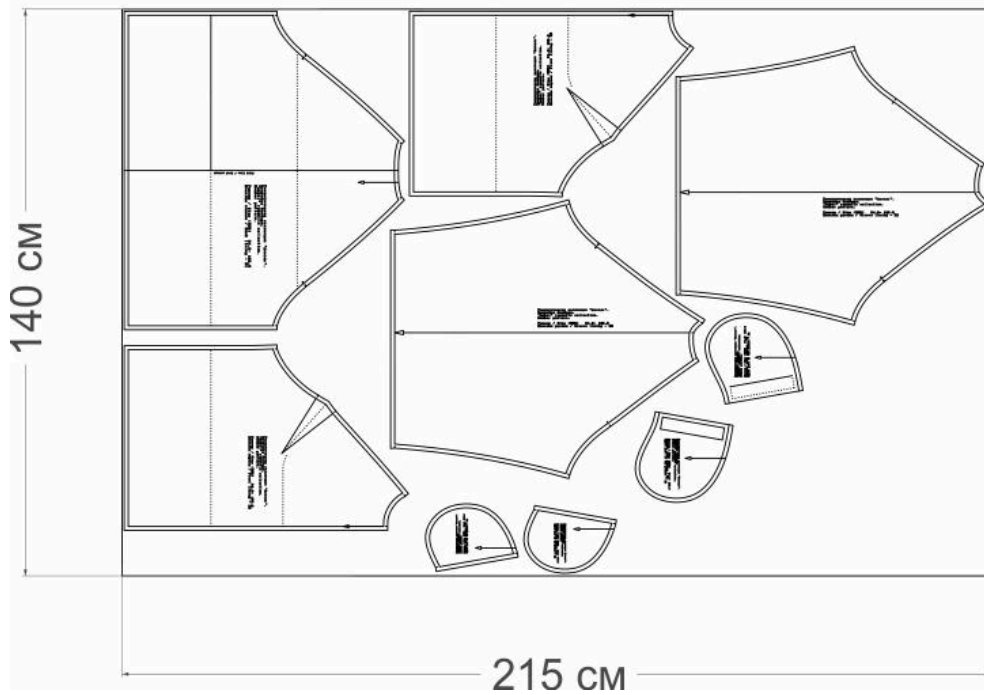
# Схема раскладки, размер 64/182

Из основного материала

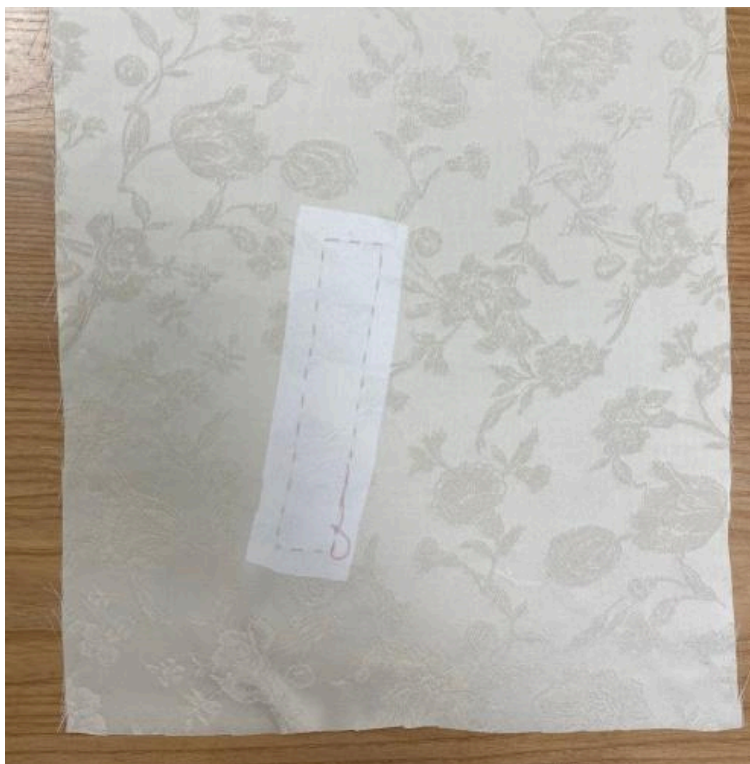


Из подкладочного материала

Из трикотажа



## Как сшить бомбер «Ассоль»

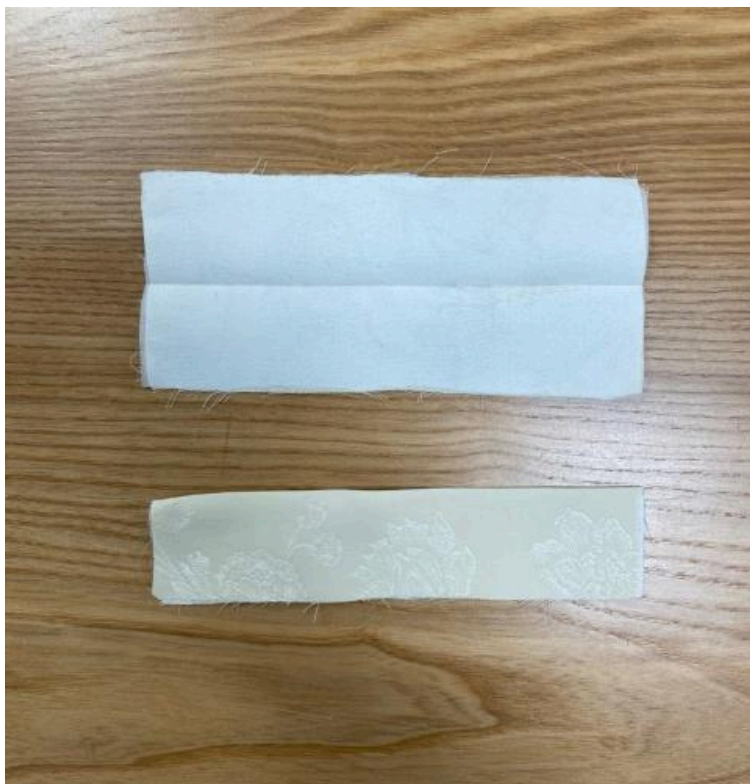


1. Продублируйте входы в карман с изнаночной стороны изделия. Перенесите с лекала метку вход в карман. С изнаночной стороны начертите рамку входа в карман. Как показано на фото.



2. Раскроите синтепон для деталей: переда (2 дет), спинки (1 дет), рукава (2 дет).

С изнаночной стороны детали переда наложите утеплитель. Сколите, сметайте по краям. С деталями спинки и рукавов, сделайте тоже самое.



### Обработка кармана

3. Укрепите клеевой детали листочек.



4. Из синтепона выкроите 2 детали в половину листочки, как на фото. Плотность синтепона 50 г/м<sup>2</sup>.

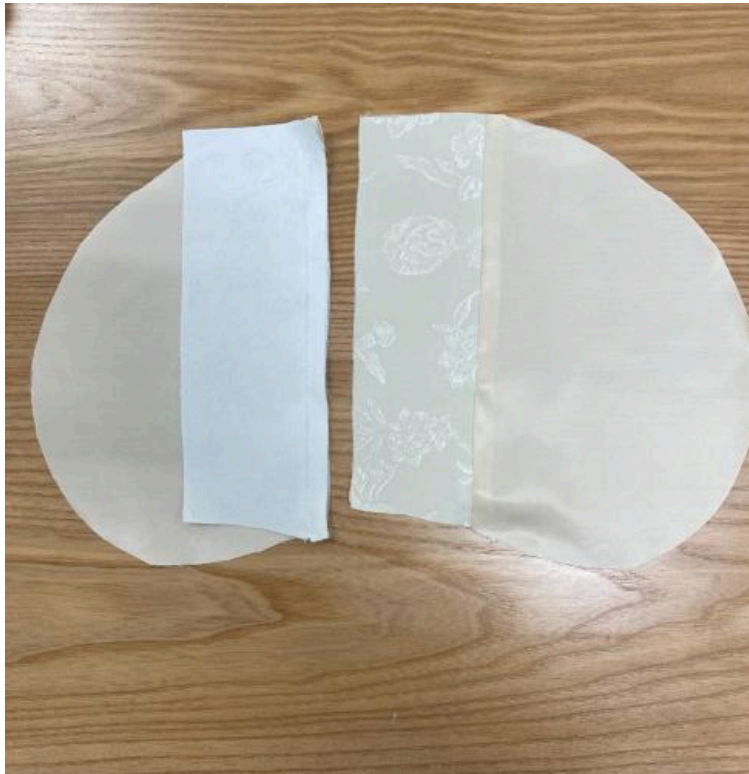




5. Лицевыми сторонами  
внутри соедините листочку с  
мешковиной кармана.  
Сколите, сметайте, стачайте  
шириной шва 4-5 мм от среза.



6. Продублируйте детали  
подзора кармана.



7. Сложите лицевыми сторонами внутрь деталь подзора кармана и мешковину кармана. Уравняйте срез. Сколите, сметайте. Стачайте, шириной шва 10 мм. Приутюжьте и заутюжьте припуски в сторону мешковины кармана.

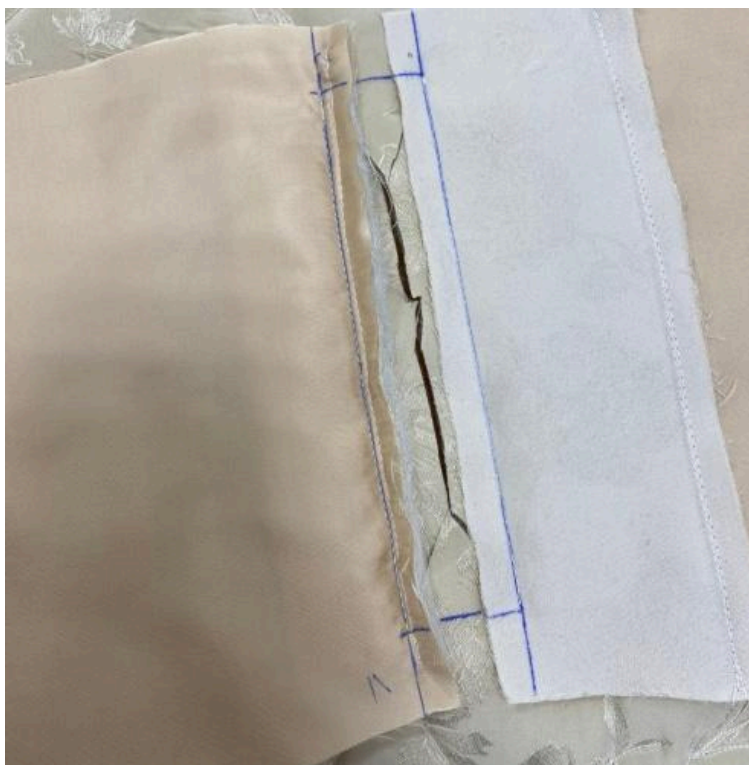
Сложите лицевыми сторонами внутрь деталь откоска кармана и мешковину кармана. Уравняйте срез. Сколите, сметайте. Стачайте, шириной шва 10 мм. Приутюжьте и заутюжьте припуски в сторону мешковины кармана.



8. Проложите отстрочку шириной 1-2 мм от края сгиба мешковины кармана на всех деталях кармана.



9. Совместите лицевыми сторонами вовнутрь детали мешковины кармана и листочки с деталью переда. Совместите нижнюю линию рамки с линией на кармане. Сколите, сметайте ровно по линии метки. Стачайте ровно по намеченной линии начиная строго с одной параллельной линии и заканчивая до второй параллельной линии.



10. Со стороны изнанки проверьте качество строчек: они должны быть параллельными, начинаться и заканчиваться на одном уровне. Вырежьте лишний синтепон как показано на фото.

Разрежьте вход в карман посередине между строчками, сначала в одну сторону, а затем в другую. Не доходя до концов кармана на 2 см. Разрежьте карман наклонно к строчкам, не доходя до них 1 мм.





11. Выверните срезы обтачек и листочки через прорезь кармана. Сгибы обтачки и листочки сметайте встык, крестообразным швом.



12. Выровняйте концы кармана. Закрепите концы двойной обратной строчкой по основанию разрезанных углов. Готовый карман приутюжьте.





13. Выровняйте мешковины кармана. Сколите срезы мешковины. Сметайте, стачайте, шириной шва 10 мм. Приутюжьте. Лишнюю ткань срежьте.



### **Сборка изделия**

14. Лицевыми сторонами внутрь сложите детали спинки и переда. Уравняйте боковые срезы, сколите, сметайте и стачайте. Срежьте синтепон с припусков.



15. Сложите лицевой стороной  
внутри деталь рукава.  
Уравняйте боковые срезы.  
Сколите, сметайте. Стачайте,  
шириной шва 10 мм. Срежьте  
синтепон с припусков.



16. Вложите рукав в пройму  
изделия лицевыми  
сторонами внутрь. Уравняйте  
срезы соединения. Вколите,  
совмещая контрольные  
метки. Сметайте. Втачайте,  
шириной шва 10 мм. Срежьте  
синтепон с припусков.  
Приутюжьте.



### **Соединение стойки с изделием**

17. Деталь стойки сложите пополам.

Сложите стойку с горловиной изделия лицевыми сторонами внутрь. Сколите, совмещая контрольные метки. Сметайте.



### **Сборка подкладки**

18. Соедините детали полочки и спинки с рукавами.

Приутюжьте.





19. Сложите перед и спинку лицевыми сторонами внутрь. Уравняйте боковые срезы и передние и локтевые срезы рукава. Сколите, сметайте, совмещая швы втачивания. Стачайте, шириной шва 10 мм. Срезы обметайте. Приутюжьте.



### **Соединение изделия с подкладкой**

20. Сложите лицевыми сторонами внутрь основную деталь бомбера и подкладку. Уравняйте срезы горловины. Сколите, сметайте, стачайте шириной шва 10 мм. Приутюжьте и заутюжьте в сторону подкладки.



21. Уравняйте нижние срезы (уголки) переда и подкладки переда.



22. Втачайте молнию.



23. Установите люверсы с помощью прессы.



24. Уравняйте средние срезы переда и подкладки переда. Сколите, сметайте и стачайте.





25. Закройте молнию. Приутюжьте. Выправите вдоль молнии по шву. Откройте молнию. Выметайте края. Проложите отстрочку по лицевой стороне, шириной 1-2 мм от края сгиба.



26. Сложите лицевыми сторонами внутрь основную деталь рукава и подкладку. Совместите швы рукавов. Уравняйте срезы. Сколите, сметайте, стачайте шириной шва 10 мм по кругу.



27. Сложите лицевыми сторонами внутрь основную деталь бомбера и подкладку. Уравняйте нижний срез основной детали с припуском низа подкладки. Сколите, сметайте, стачайте шириной шва 10 мм, оставив отверстие для выворачивания 10-15 см. Закройте отверстие ручным потайным стежком.



28. Проложите отделочную строчку по низу изделия.





29. Вставьте шнур в кулису и поставьте фиксаторы.



30. Проведите окончательную ВТО (влажно-тепловую обработку) изделия.

Бомбер «Ассоль» готов!