



КАК СШИТЬ

ФОТОИНСТРУКЦИЯ



Жакет  
Ассоль



Жакет приталенного силуэта, однобортный с рельефами. Воротник шалевый. Детали переда с нагрудными и подгрудными вытачками и вертикальными рельефными швами. Спинка с рельефными швами. Рукава четырехшовные, цельнокроеные. Застёжка на пришивных кнопках. Жакет на притачной подкладке. Длина изделия до середины линии бедер.

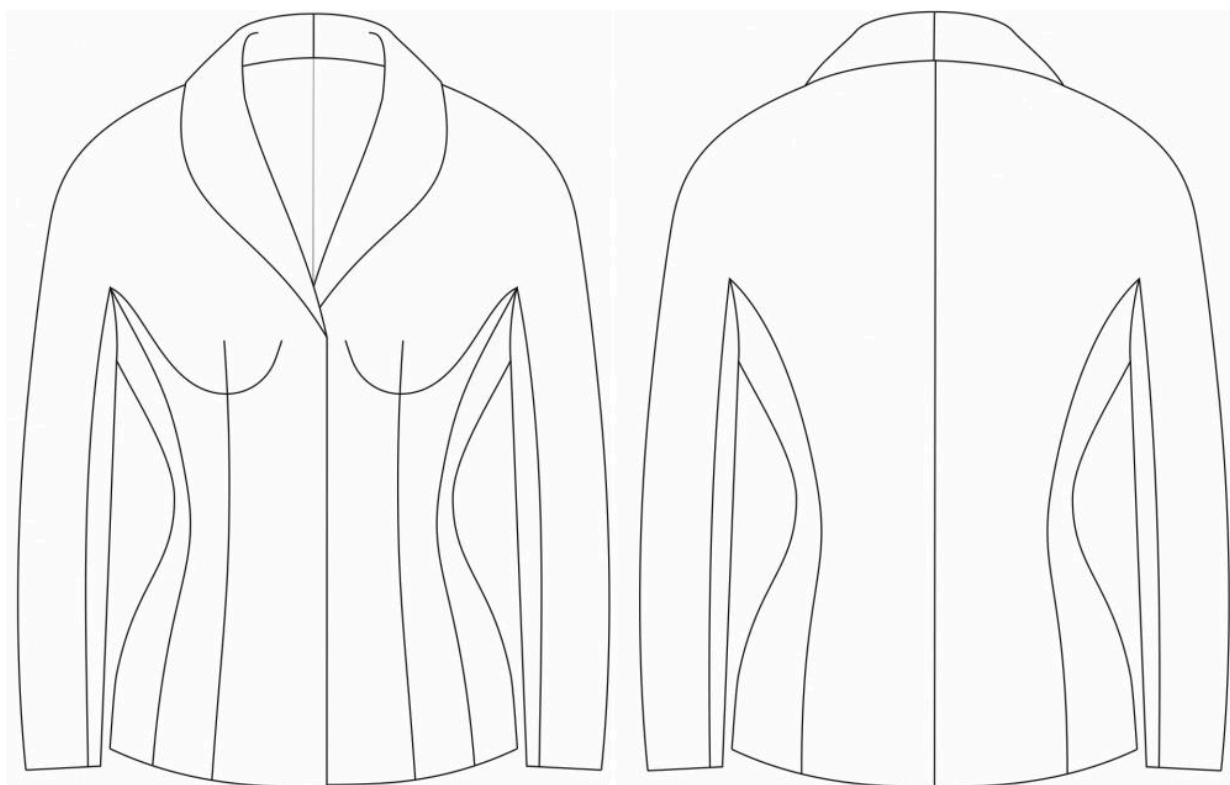
### **Уровень сложности**

Для опытных.

### **Размеры выкроек**

с 36 по 64. Каждый размер представлен в четырех диапазонах роста для лучшей посадки по фигуре.

### **Технический рисунок**



### **Прибавки и припуски**

#### **Конструктивные прибавки**

- к обхвату груди 11 см;
- к обхвату талии 10 см;
- к обхвату бедер 12 см.

Конструктивные прибавки характеризуют степень (свободу) прилегания изделия по фигуре. Эта величина уже заложена в конструкцию и дается для лучшего представления силуэтной формы.

## Припуски на швы

Выкройка с припусками на швы и двойным контуром. Если вам не подходит заложенные в выкройку припуски, их можно срезать по внутреннему контуру и добавить свои припуски в процессе раскроя. Величина припусков в выкройке:

- на соединительные швы 10 мм;
- на обработку низа 30 мм;
- на обработку рукава 30 мм.

## Что потребуется

### Оборудование

- универсальная швейная машина (машинные иглы № 75-80, лапка универсальная);
- утюг с паром (парогенератор);
- утюжильный стол;
- ручная игла для сметочных работ;
- контрастные нитки (для сметочных работ) — 1 катушка;
- ручка по ткани — 1 штука.

### Материалы

Основной материал: ткани умеренно плотные, плотные, нерастяжимые или малорастяжимые, непрозрачные, форма держащие. По волокнистому составу: натуральные (шелк, хлопок, лен, шерсть), искусственные (вискоза, полиэстер, спандекс), смесовые (шелк+полиэстер, хлопок+вискоза, хлопок+полиэстер), синтетические (полиэстер, полиэстер+эластан, спандекс, неопрен). Вид материала: хлопок, хлопок-стрейч, габардин, джинсовая ткань, плотная тафта, плотная костюмная ткань, неопрен, спандекс и тд.

Подкладочный материал должен соответствовать качеству декорируемого изделия и иметь одинаковые требования относительно усадки и условий ухода. По волокнистому составу: искусственный (вискоза), смесовой (вискозно-ацетатный, вискоза+полиэстер). Если основной материал имеет растяжение, то и подкладочный материал должен быть эластичным.

*На фото изделие сшито из плотной форма держащей тафты (100% полиэстер), подкладка из 100% вискозы.*

## Расход материала

Расход основного материала зависит от его ширины, а также от размера и роста выкройки, и варьируется от 1,42 м (самый маленький размер и рост) до 2,23 м (самый большой размер и рост), при ширине ткани не менее 140 см.

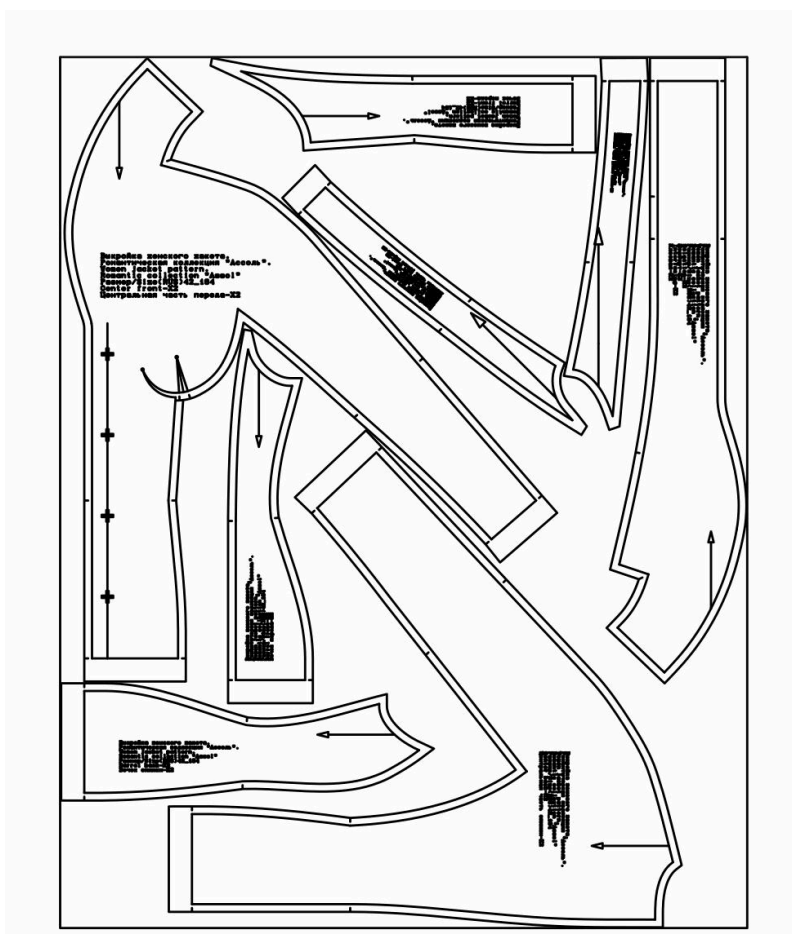
Подкладочного материала потребуется от 104 до 165 см, при ширине ткани не менее 140 см.

Расход дан для однотонного материала. Если вы используете материал в клетку, приобретайте его с запасом, чтобы располагать детали с учетом совмещения рисунка. Также при покупке учитывайте, что материал может дать усадку, поэтому берите с запасом 5%.



## Также потребуется:

- нитки в цвет основного материала — 2 катушки;
- нитки в цвет подкладки — 2 катушки;
- кнопки пришивные — 4 штуки;
- клеевая — от 1 метра.

## Образец выкройки



## Обозначения на выкройке

	Направление долевой нити (эта линия может совпадать с одним из контуров детали)
	Надсечка - контрольный знак для совмещения деталей края: При совмещении деталей надсечки с одинаковым цифровыми или буквенными обозначениями должны совпасть.
СГИБ_ДЕТАЛИ	Линия, вдоль которой нанесена эта надпись является линией симметричного разворачивания детали
4 А 2	Цифрами и буквами обозначены точки совмещения одной или нескольких деталей

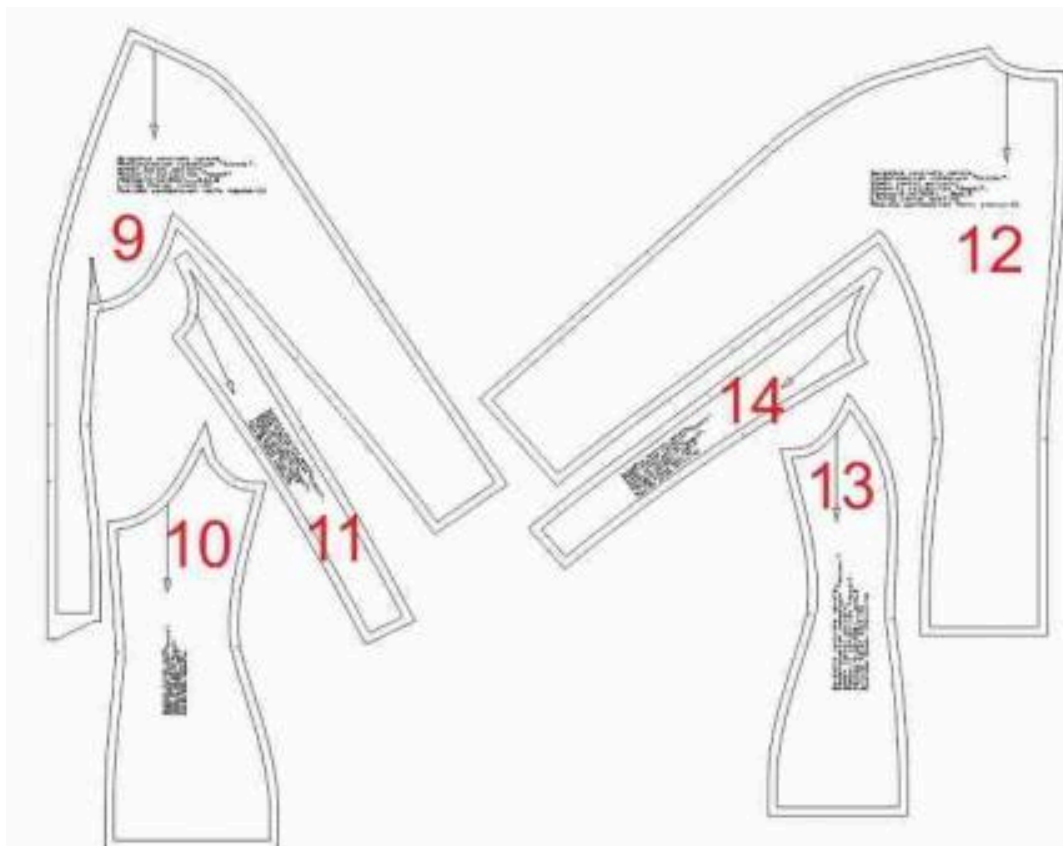
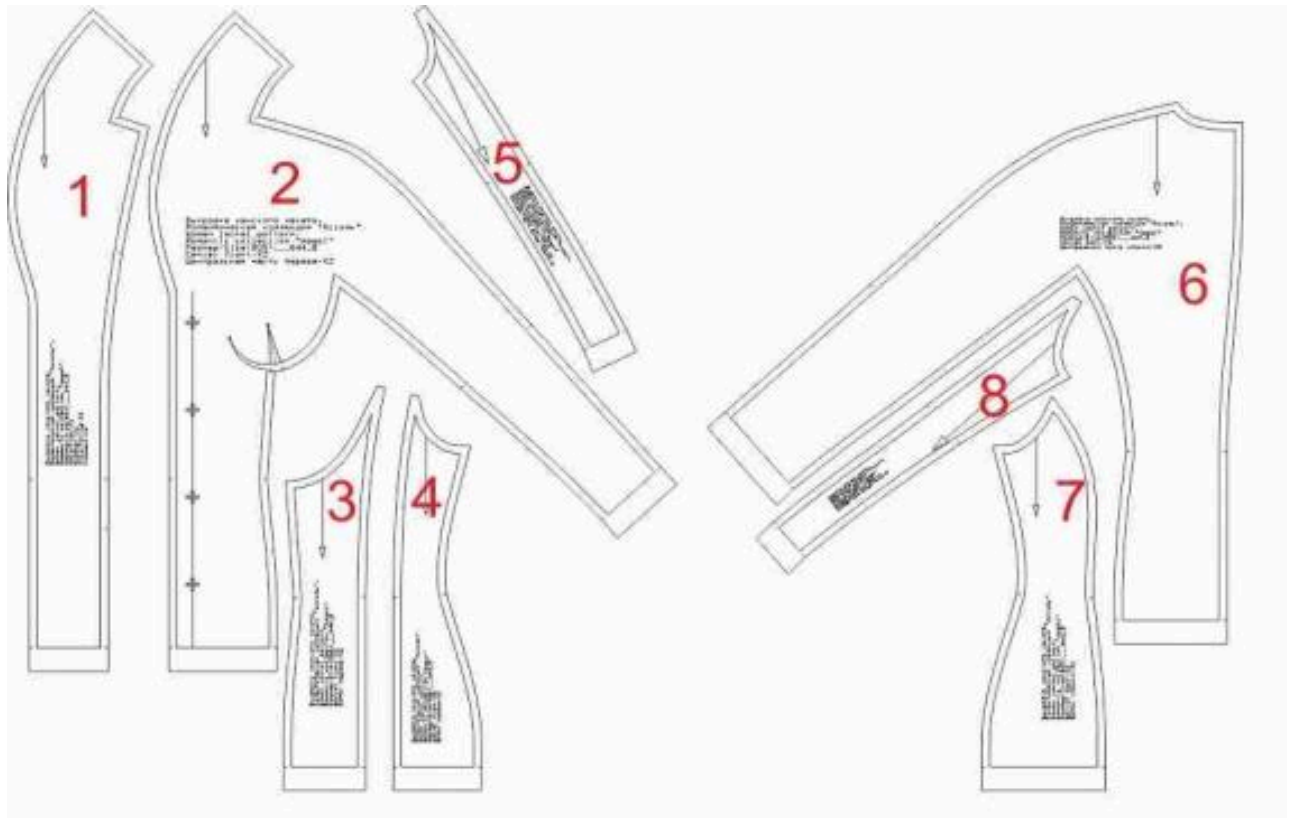
## Как распечатать

Распечатать выкройку в натуральную величину можно двумя способами: на принтере (формат А4), и на плоттере. Инструкцию по печати выкройки и ответы на частые вопросы смотрите в разделе [FAQ](#).

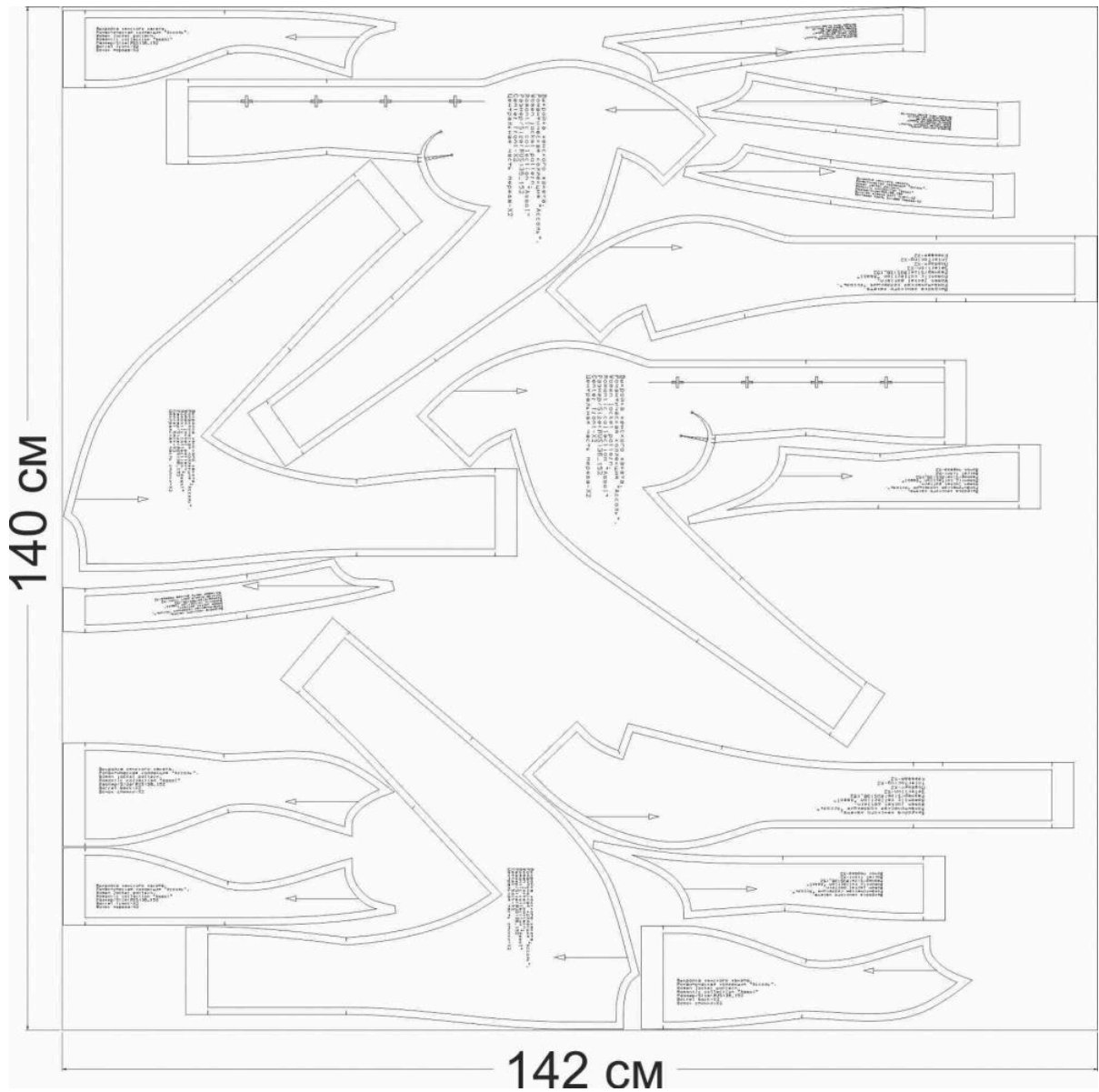
## Детали и схемы раскладки на ткани

### Спецификация деталей

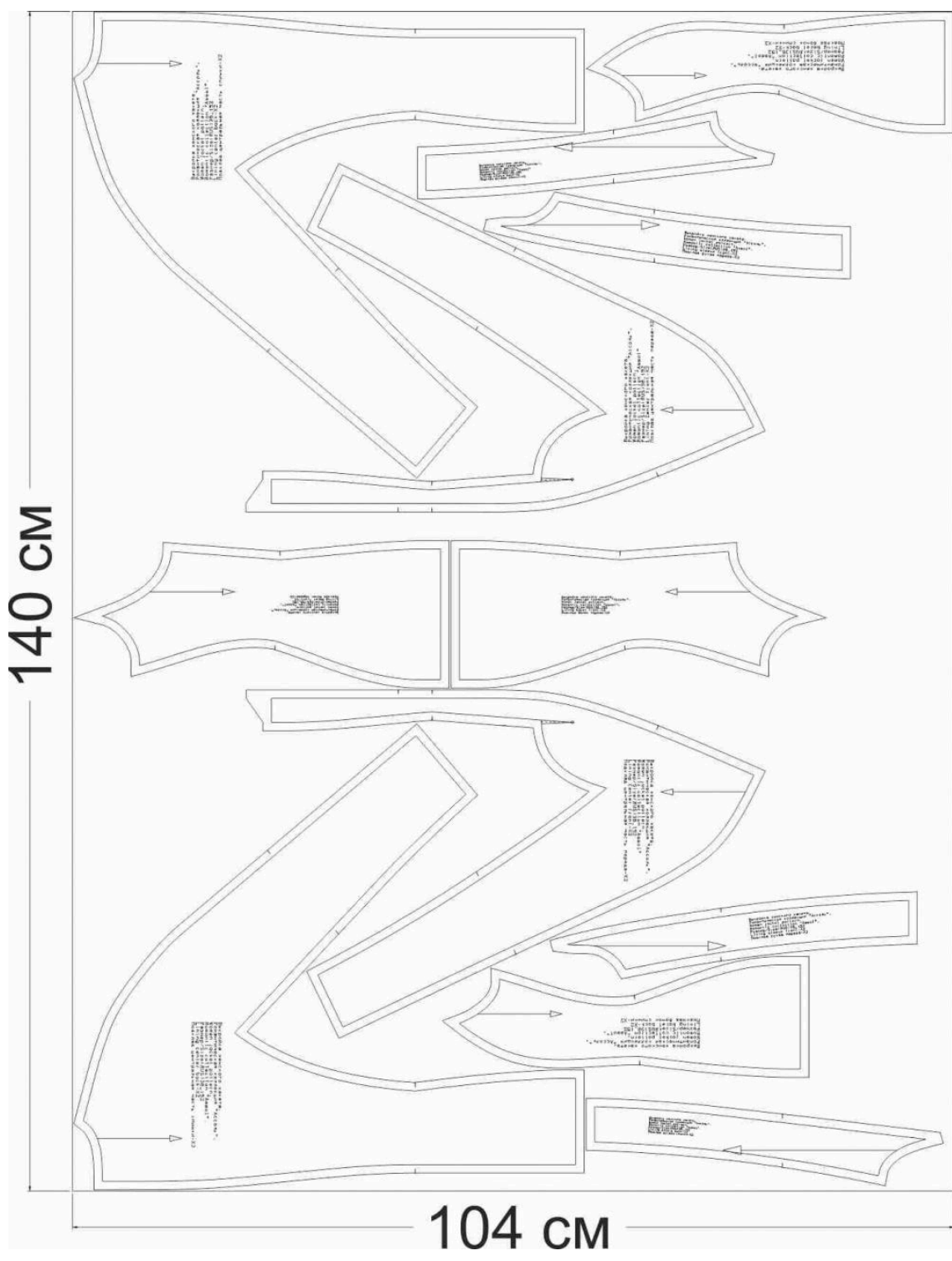
1. Подборт — 2 детали, клеевая — 2 детали;
2. Центральная часть переда — 2 детали;
3. Бочок переда — 2 детали;
4. Бочок переда — 2 детали;
5. Локтевая часть рукава переда — 2 детали;
6. Центральная часть спинки — 2 детали;
7. Бочок спинки — 2 детали;
8. Локтевая часть рукава спинки — 2 детали;
9. Подкладка центральной части переда — 2 детали;
10. Подкладка бочка переда — 2 детали;
11. Подкладка локтевой части рукава переда — 2 детали;
12. Подкладка центральной части спинки — 2 детали;
13. Подкладка бочка спинки — 2 детали;
14. Подкладка локтевой части рукава спинки — 2 детали.



# Схема раскладки основного материала размер 36/152

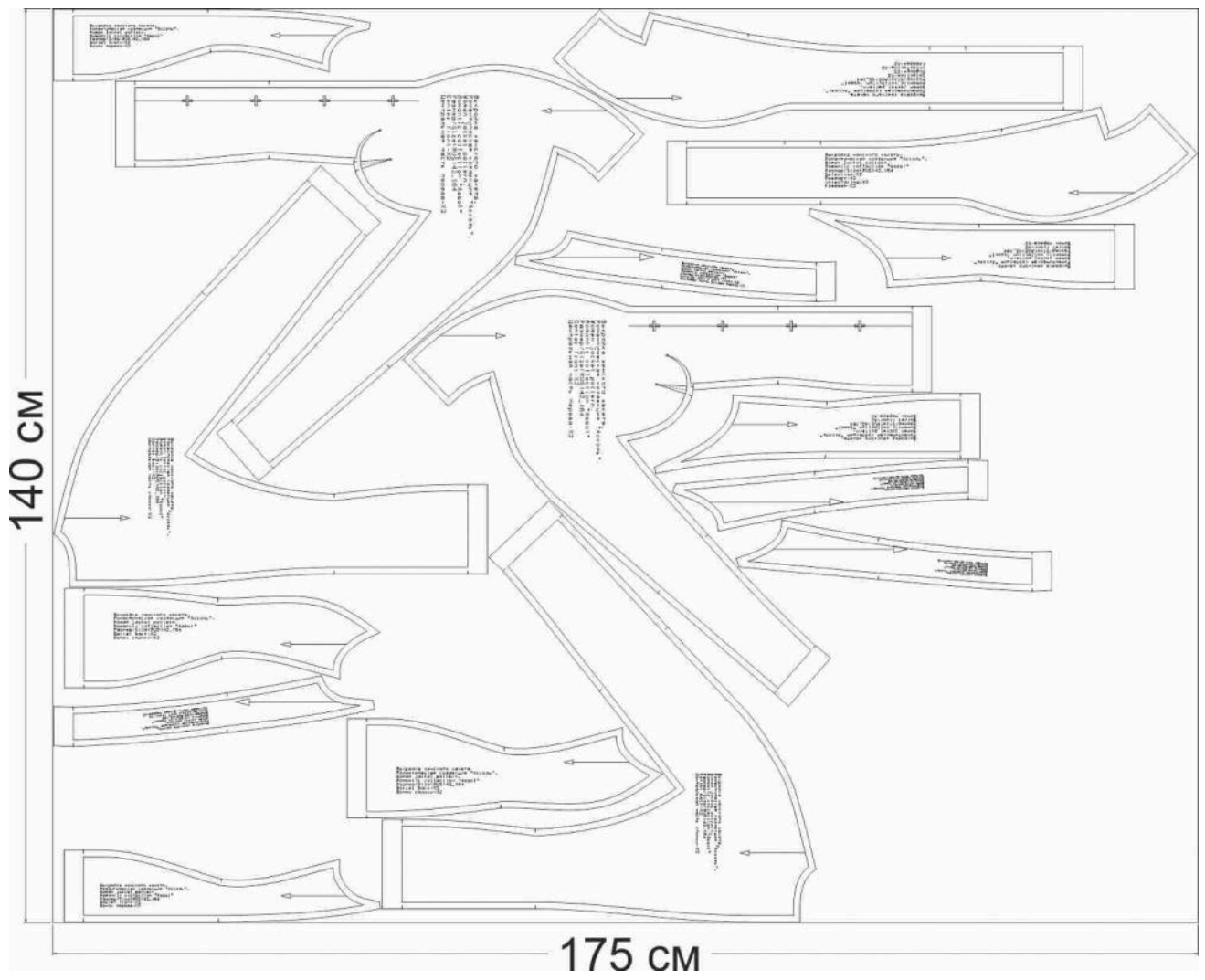


# Схема раскладки из подкладочного материала размер 36/152

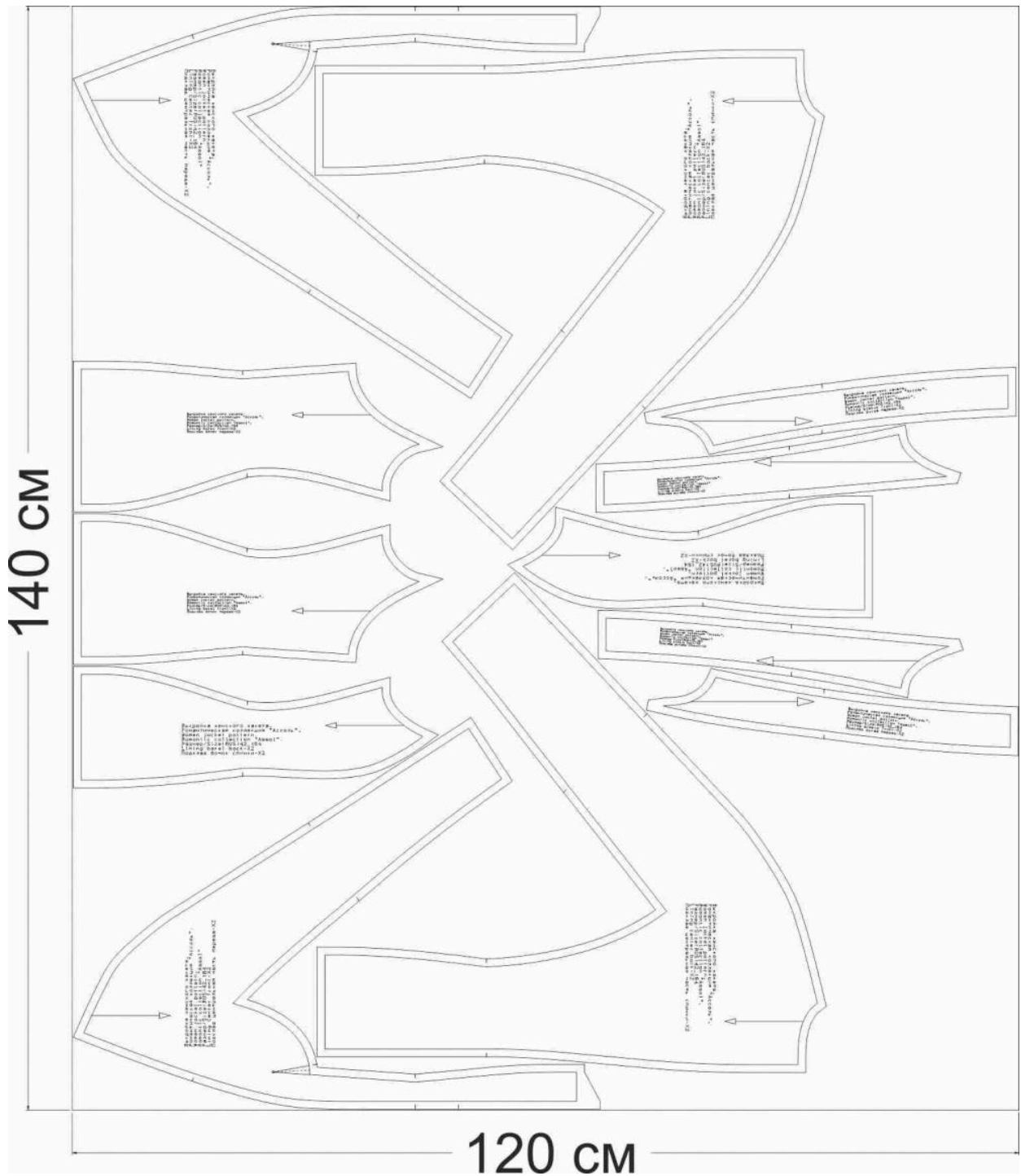




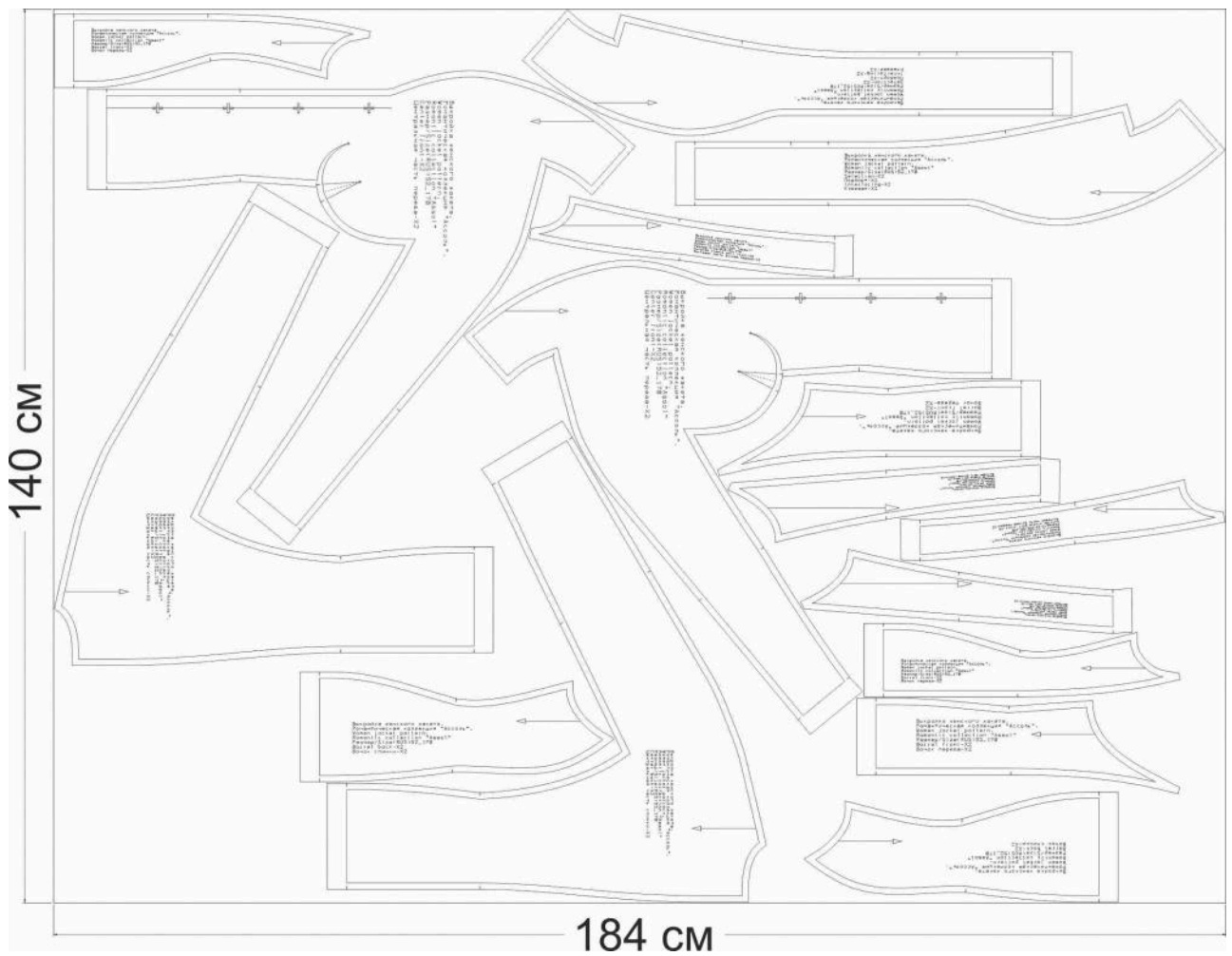
# Схема раскладки основного материала размер 42/164



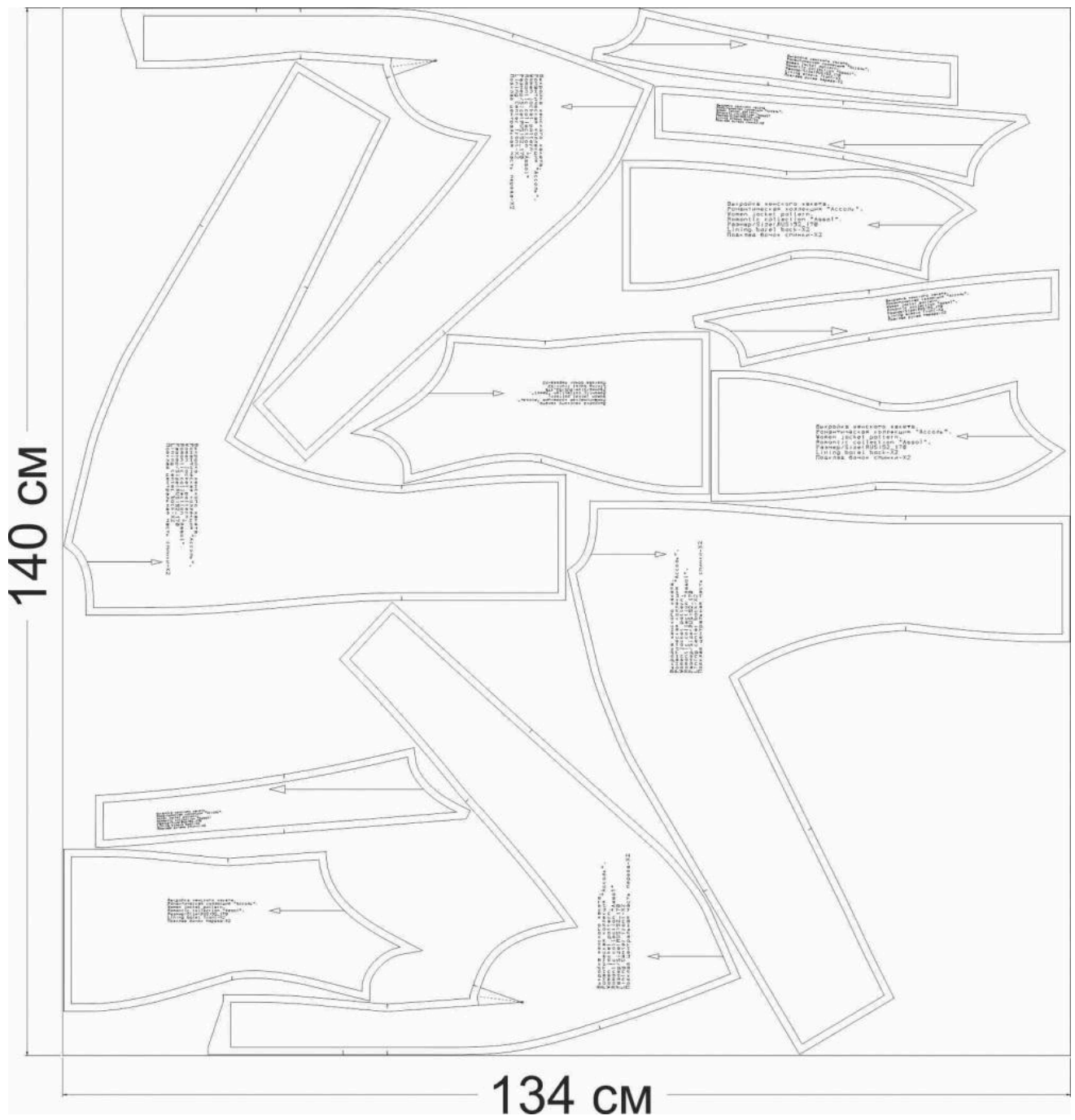
# Схема раскладки из подкладочного материала размер 42/164



# Схема раскладки основного материала размер 52/170



# Схема раскладки из подкладочного материала размер 52/170



**Схема раскладки основного материала размер 64/182**

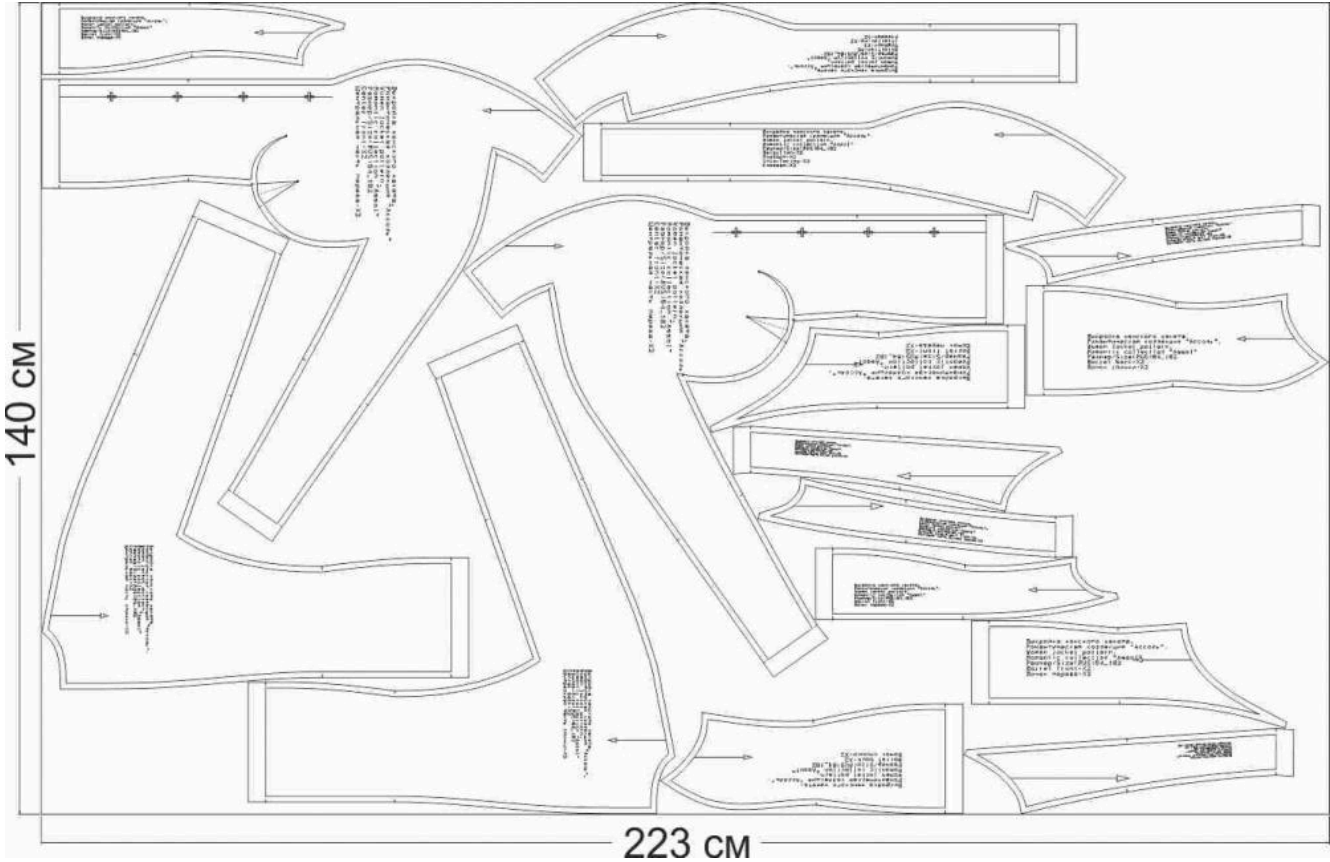
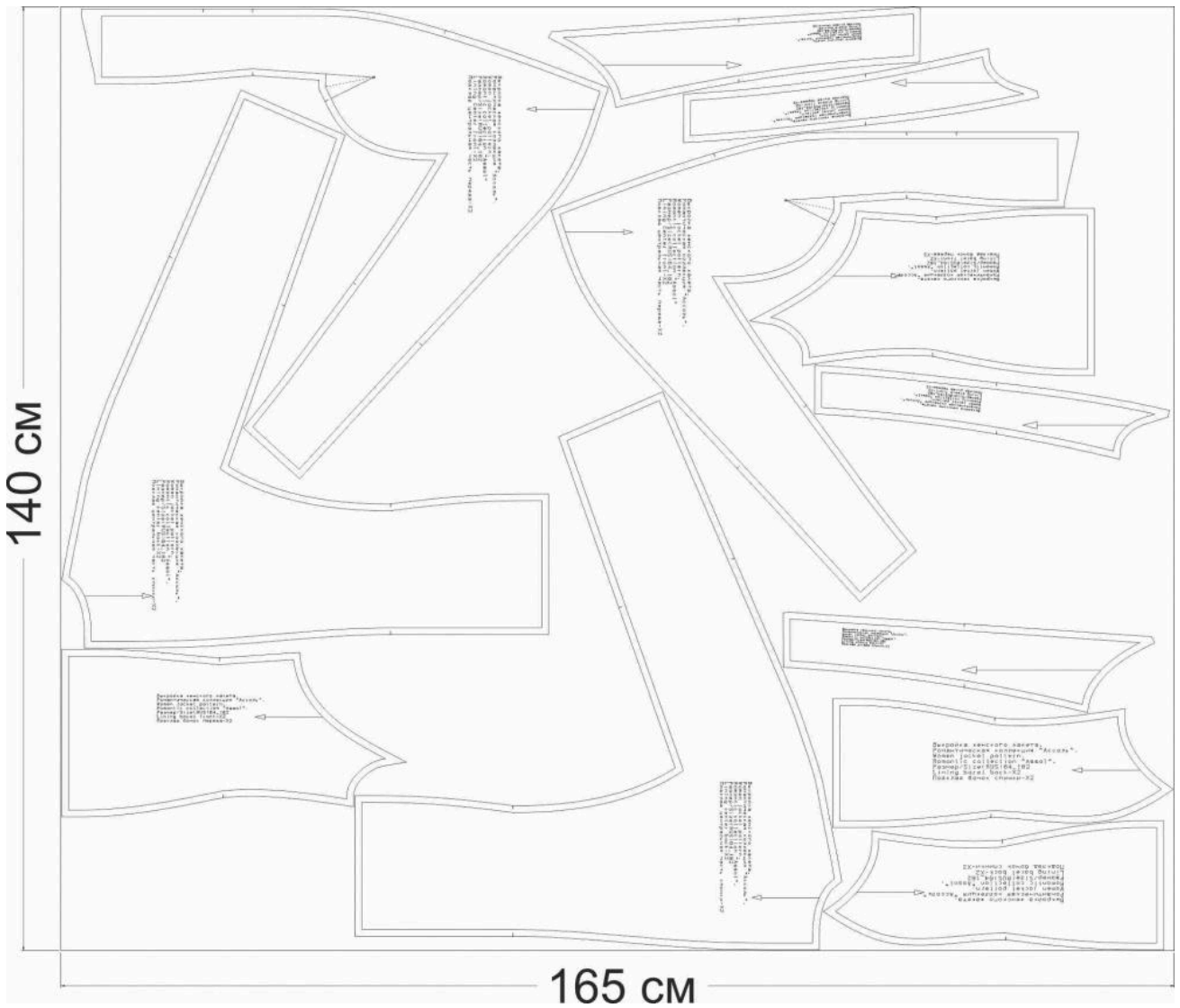
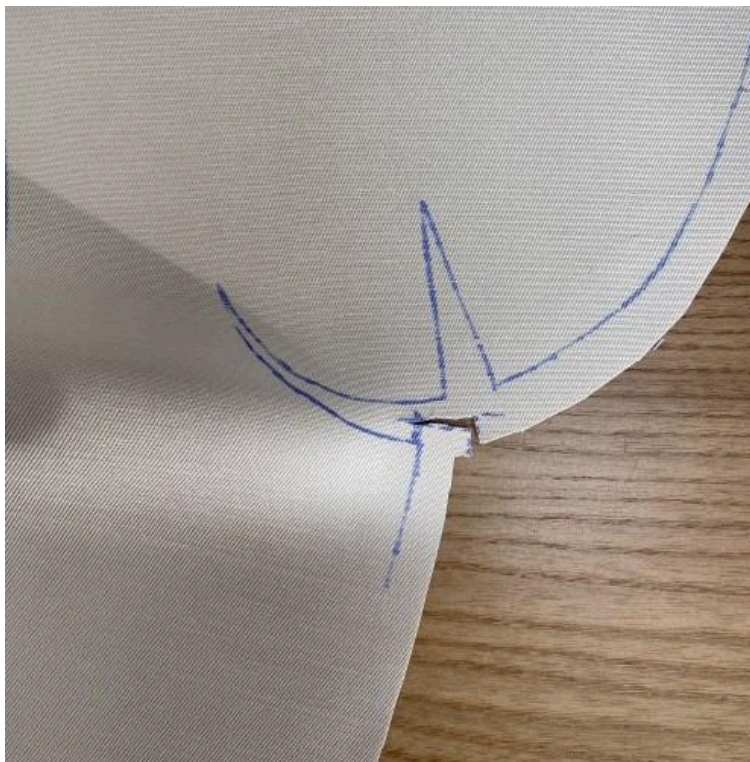


Схема раскладки подкладочного материала размер 64/182



## Как сшить жакет «Ассоль»



1. Перенесите все метки и припуски с выкройки на ткань с помощью ручки по ткани на основные детали жакета и подкладку.

Сделайте рассечки на детали центральной части переда как показано на фото.



2. Сложите лицевыми сторонами внутрь детали центральной части переда и бочок переда, уравняйте срезы. Сколите, сметайте, стачайте шириной шва 10 мм. Приутюжьте и заутюжьте в сторону спинки.



3. Стачайте нагрудные вытачки, приутюжьте и заутюжьте в сторону спинки.



4. Сложите лицевыми сторонами внутрь детали центральной части переда с вытачкой и бочок переда, уравняйте срезы нагрудной вытачки. Сколите, сметайте, стачайте шириной шва 10 мм, строго до начала припуска бочка спинки. Приутюжьте и заутюжьте вниз.





5. Сложите лицевыми сторонами внутрь детали центральной части переда бочка переда и бочок переда, уравняйте срезы. Сколите, сметайте, стачайте шириной шва 10 мм, строго до начала припуска бочка переда. Приутюжьте и заутюжьте в сторону спинки.



Вид стачивания деталей с лицевой стороны.



6. Сложите лицевыми сторонами внутрь детали части переда и бочок спинки, уравняйте срезы. Сколите, сметайте, стачайте шириной шва 10 мм. Приутюжьте и заутюжьте в сторону спинки, поставьте надсечки.



7. Сложите лицевыми сторонами внутрь детали части переда и деталь центральной части спинки, уравняйте срезы. Сколите, сметайте, стачайте шириной шва 10 мм, строго до начала припуска бочка спинки. Приутюжьте и заутюжьте в сторону бокового шва.



Вид стачивания деталей с лицевой стороны.



8. Сложите лицевыми сторонами внутрь детали локтевой части переда и локтевой части спинки, уравняйте срезы. Сколите, сметайте, стачайте шириной шва 10 мм. Приутюжьте и заутюжьте в сторону спинки, поставьте надсечки.



9. Сложите лицевыми сторонами внутрь детали локтевых частей и основную деталь жакета, уравняйте срезы. Сколите, сметайте, стачайте шириной шва 10 мм, строго до начала припусков. Приутюжьте.



Вид стачивания деталей с лицевой стороны.



10. Поставьте надсечки на основной детали жакета в углу рукава со стороны спинки, как показано на фото.



11. Сложите лицевыми сторонами внутрь детали локтевых частей и основную деталь жакета рукава, уравняйте срезы.



12. Сколите, сметайте, стачайте шириной шва 10 мм. Приутюжьте и заутюжьте вверх.



Вид стачивания деталей с лицевой стороны.



13. Поставьте надсечки на основной детали жакета в углу рукава со стороны переда. Сложите лицевыми сторонами внутрь детали локтевых частей и основную деталь жакета рукава переда, уравняйте срезы.



14. Сколите, сметайте, стачайте шириной шва 10 мм. Приутюжьте и заутюжьте вверх. Высеките лишние припуски.



15. Вид стачивания деталей с лицевой стороны.



16. Сложите лицевыми сторонами внутрь основные детали жакета, уравняйте срезы рукавов.





17. Сколите, сметайте, стачайте шириной шва 10 мм, строго до начала припусков. Приутюжьте и заутюжьте в сторону спинки.



18. Сложите лицевыми сторонами внутрь основные детали жакета, уравняйте срезы спинки. Сколите, сметайте, стачайте шириной шва 10 мм. Приутюжьте и разутюжьте припуски.

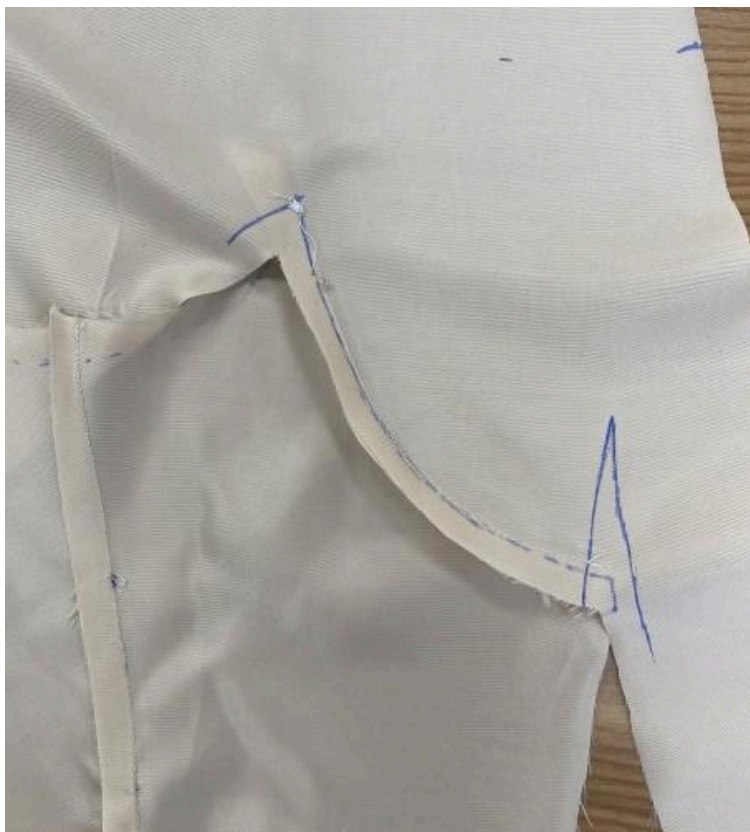


19. Сложите лицевыми сторонами внутрь основные детали жакета, уравняйте срезы воротника. Сколите, сметайте, стачайте шириной шва 10 мм. Приутюжьте и разутюжьте припуски.

Сложите лицевыми сторонами внутрь основные детали жакета, уравняйте срезы горловины. Сколите, сметайте, стачайте шириной шва 10 мм. Приутюжьте и заутюжьте вниз.



20. Сложите лицевыми сторонами внутрь подкладку бочка переда и деталь бочка спинки, уравняйте срезы. Сколите, сметайте, стачайте шириной шва 10 мм. Приутюжьте и разутюжьте в сторону спинки. Сделайте надсечки на припусках.



21. Сложите лицевыми сторонами внутрь подкладку бочка переда и подкладку центральной части переда, уравняйте срезы. Сколите, сметайте, стачайте шириной шва 10 мм подгрудную вытачку. Приутюжьте и разутюжьте в вниз.



22. Поставьте надсечку внизу вытачки как показано на фото.



23. Сложите лицевыми сторонами внутрь подкладку бочка переда и подкладку центральной части переда, уравняйте срезы. Сколите, сметайте, стачайте шириной шва 10 мм, начиная с вытачки. Приутюжьте и разутюжьте в сторону спинки.



24. Сложите лицевыми сторонами внутрь подкладку бочка спинки и подкладку центральной части спинки, уравняйте срезы. Сколите, сметайте, стачайте шириной шва 10 мм, строго до начала припусков. Приутюжьте и разутюжьте в сторону бокового шва.



25. Сложите лицевыми сторонами внутрь детали подкладки локтевой части переда и подкладки локтевой части спинки, уравняйте срезы. Сколите, сметайте, стачайте шириной шва 10 мм, Приутюжьте и заутюжьте в сторону спинки.



26. Сложите лицевыми сторонами внутрь детали подкладки локтевых частей и подкладку основной детали жакета, уравняйте срезы. Сколите, сметайте, стачайте шириной шва 10 мм, строго до начала припусков. Приутюжьте.



27. Поставьте надсечки на основной детали жакета в углу рукава со стороны переда. Сложите лицевыми сторонами внутрь детали подкладки локтевых частей и подкладки основной детали жакета рукава переда, уравняйте срезы. Сколите, сметайте, стачайте шириной шва 10 мм. Приутюжьте и заутюжьте вверх.



28. Поставьте надсечки на основной детали жакета в углу рукава со стороны спинки. Сложите лицевыми сторонами внутрь детали подкладки локтевых частей и подкладки основной детали жакета рукава спинки, уравняйте срезы. Сколите, сметайте, стачайте шириной шва 10 мм. Приутюжьте и заутюжьте вверх.



29. Сложите лицевыми сторонами внутрь основные детали подкладки жакета, уравняйте срезы спинки. Сколите, сметайте, стачайте шириной шва 10 мм. Приутюжьте и заутюжьте в сторону припуски.



30. Если ткань мягкая продублируйте детали подборта клеевой.

Сложите лицевыми сторонами внутрь основные детали подкладки жакета и подборт, уравняйте срезы. Сколите, сметайте, стачайте шириной шва 10 мм, отступая от низа подборта 7 см. Приутюжьте и заутюжьте припуски в сторону подкладки.



31. Сложите лицевыми сторонами внутрь основные детали подкладки жакета, уравняйте срезы рукавов. Сколите, сметайте, стачайте шириной шва 10 мм, строго до начала припусков. Приутюжьте и заутюжьте в сторону спинки.



32. Сложите лицевыми сторонами внутрь основные детали подкладки жакета, уравняйте срезы воротника. Сколите, сметайте, стачайте шириной шва 10 мм. Приутюжьте и разутюжьте припуски.

Сложите лицевыми сторонами внутрь основные детали подкладки жакета, уравняйте срезы горловины. Сколите, сметайте, стачайте шириной шва 10 мм. Приутюжьте и заутюжьте вниз.





33. Сложите лицевыми сторонами внутрь основные детали жакета и подкладку жакета, уравняйте срезы. Сколите, сметайте, стачайте шириной шва 10 мм. Приутюжьте и разутюжьте припуски.



34. Сложите лицевыми сторонами внутрь основные детали жакета и подкладку жакета, уравняйте нижние срезы подборта с низом изделия. Сколите, сметайте, стачайте шириной шва 30 мм, не доходя до припуска подборта 10 мм. Приутюжьте.



35. Срежьте лишние припуски, срежьте углы. Оставьте на основной детали низа 20 мм и на низе детали подборта 30 мм. Поставьте рассечку под углом не доходя до шва 1-2 мм. Как показано на фото.



36. Выверните на лицевую сторону деталь подборта. Выверните припуск низа жакета на лицевую сторону. Как показано на фото.



37. Отступите 10 мм от низа изделия, подогните подкладку. Сколите. Как показано на фото.



38. Совместите низ основной детали жакета с подкладкой. Уравняйте срезы. Сколите, сметайте, стачайте шириной шва 10 мм, оставив отверстие для выворачивания 10-15 см, лишнюю ткань подкладки срежьте.



39. Уравняйте срезы подборта и подкладки. Сколите, сметайте, стачайте шириной шва 10 мм, как показано на фото.



Вид деталей подкладки с лицевой стороны.



40. Совместите срезы горловины подкладки и основной детали жакета. Проложите строчку шириной 5 мм по припуску.



41. Сложите лицевыми сторонами внутрь основную деталь рукава и подкладку. Совместите швы рукавов. Уравняйте срезы. Сколите, сметайте, стачайте шириной шва 10 мм по кругу.



42. Выверните изделие на лицевую сторону. Закройте отверстие потайным ручным швом.



43. Пришейте кнопки.



44. Проведите  
окончательную ВТО  
(влажно-тепловую  
обработку) изделия.

Жакет «Ассоль» готов.