

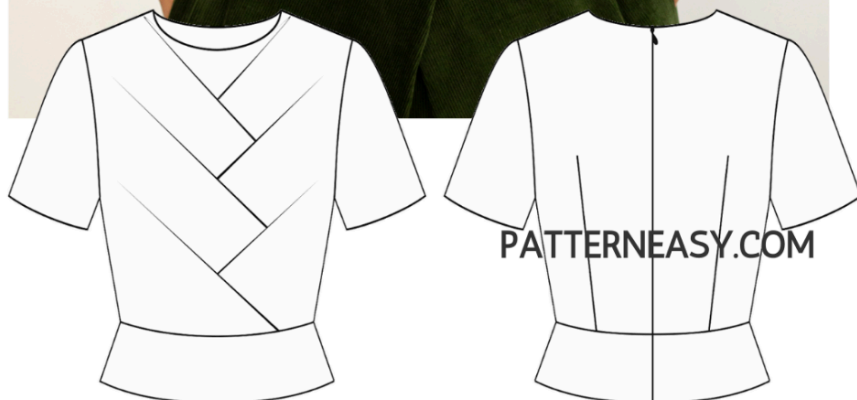


КАК СШИТЬ

ФОТОИНСТРУКЦИЯ



Блуза
Акира



Женская блуза прилегающей силуэтной формы, с баской на талии и драпировкой на полочке. Горловина округлой формы. Рукав втачной короткий. Спинка со средним швом с потайной застежкой-молнией. Длина блузы ниже талии.

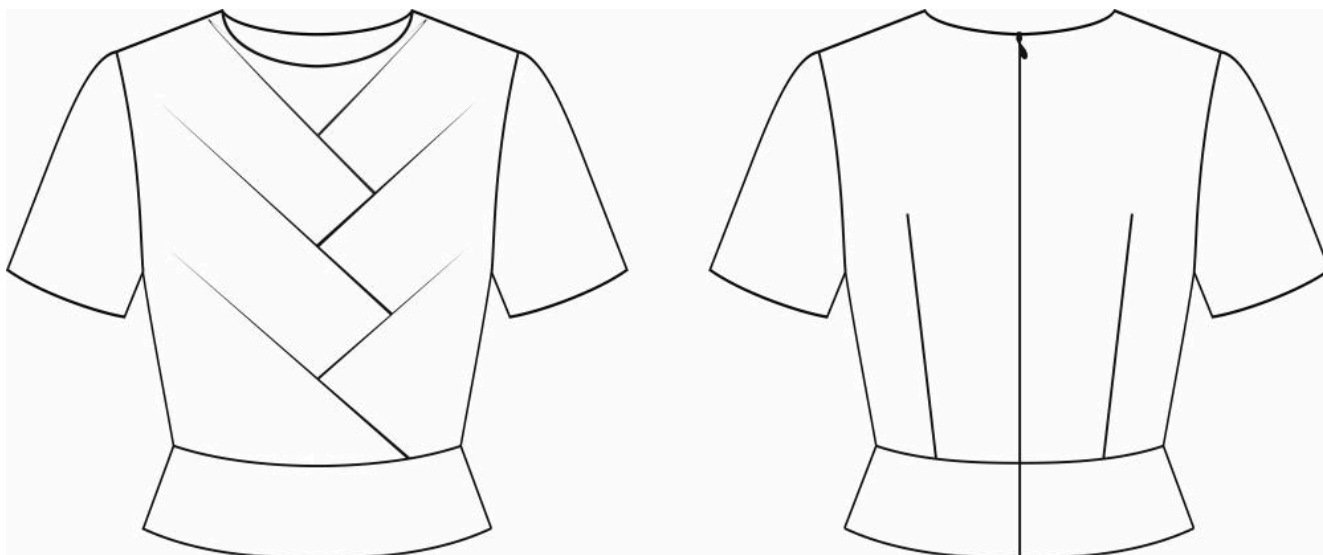
Уровень сложности

Средний.

Размеры выкроек

с 36 по 64. Каждый размер представлен в четырех диапазонах роста для лучшей посадки по фигуре.

Технический рисунок



Прибавки и припуски

Конструктивные прибавки

- к обхвату груди 5 см;
- к обхвату талии 3 см.

Конструктивные прибавки характеризуют степень (свободу) прилегания изделия по фигуре. Эта величина уже заложена в конструкцию и дается для лучшего представления силуэтной формы.

Припуски на швы

Выкройка с припусками на швы и двойным контуром. Если вам не подходит заложенные в выкройку припуски, их можно срезать по внутреннему контуру и добавить свои припуски в процессе раскроя. Величина припусков в выкройке:

- на соединительные швы и обработку низа — 10 мм.

Что потребуется

Оборудование

- универсальная швейная машина с функцией обметывания петель (машинные иглы № 75-85, лапка универсальная);
- оверлок;
- утюг с паром (парогенератор);
- утюжильный стол;
- ручная игла для сметочных работ;
- белые нитки (для сметочных работ) — 1 катушка.

Материалы

Основной материал: ткани сорочечной группы, умеренно плотные, гигроскопичные, мягкие, нерастяжимые или малорастяжимые, непрозрачные. По волокнистому составу: натуральные (шелк, хлопок, лен, шерсть), искусственные (вискоза), смесовые (шелк+полиэстер, хлопок+вискоза, хлопок+полиэстер), синтетические (полиэстер, полиэстер+эластан). Вид материала: хлопок, лен.

Подкладочный материал должен соответствовать качеству декорируемого изделия и иметь одинаковые требования относительно усадки и условий ухода. По волокнистому составу: натуральный (хлопок), искусственный (вискоза), смесовой (вискозно-ацетатный, вискоза/хлопок) + полиэстер, вискоза/хлопок + эластан). Если основной материал имеет растяжение, то и подкладочный материал должен быть эластичным.

Расход материала

Расход материала зависит от его ширины, а также от размера и роста выкройки, и варьируется от 54 см (самый маленький размер и рост) до 119 см (самый большой размер и рост), при ширине ткани не менее 140 см.

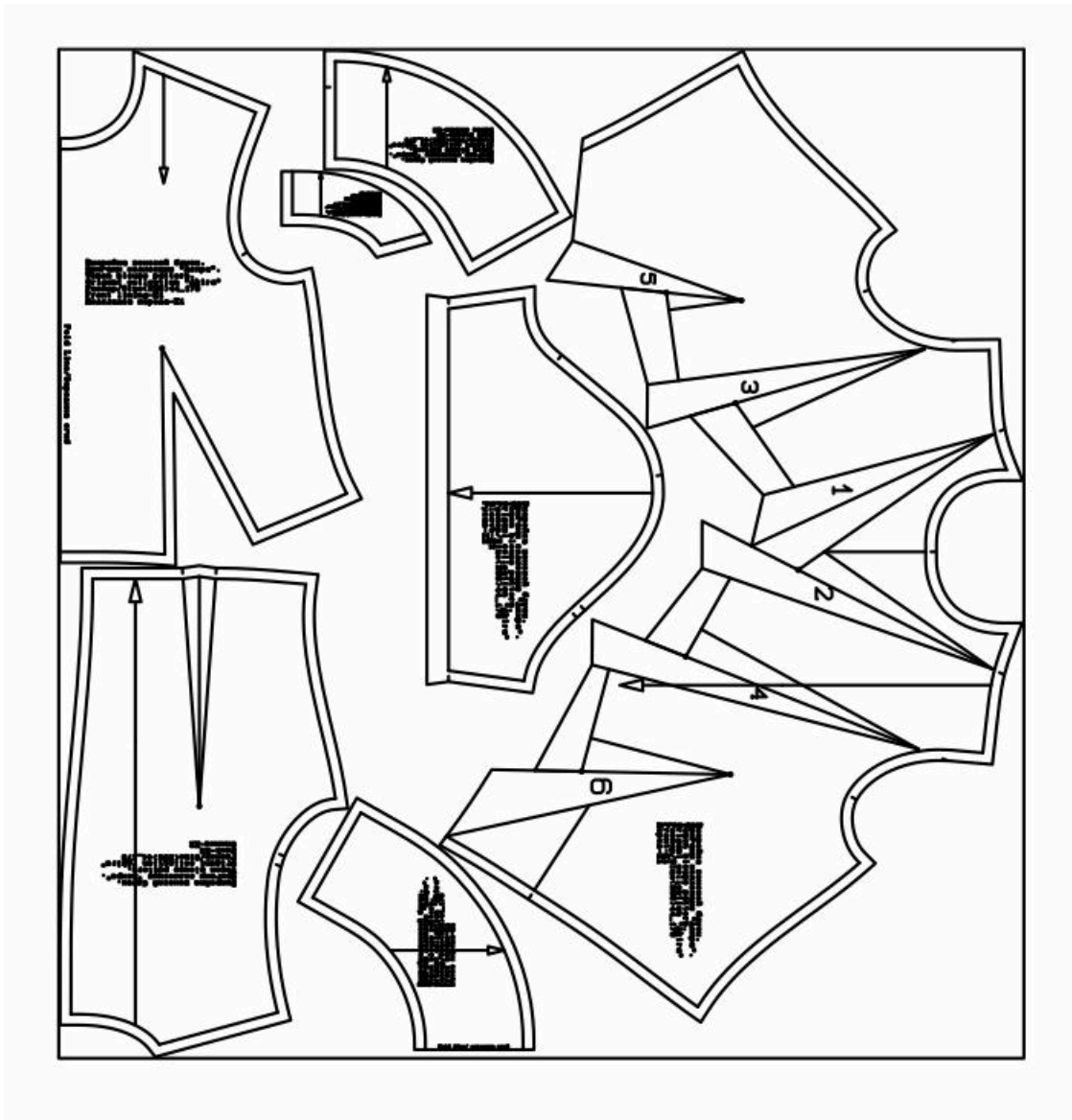
Подкладочного материала потребуется от 43 до 55 см, при ширине ткани не менее 140 см.

Расход дан для однотонного материала. Если вы используете материал в клетку, приобретайте его с запасом, чтобы располагать детали с учетом совмещения рисунка. Также при покупке учитывайте, что материал может дать усадку, поэтому берите с запасом 5%.



Также потребуется

- нитки в цвет основного материала — 1 катушка;
- потайная застежка молния от 60 см — 1 шт;
- клеевая кромка — 1,5 м;
- клеевой флизелин — 15 см.

Образец выкройки



Обозначения на выкройке

	Направление долевой нити (эта линия может совпадать с одним из контуров детали)
	Надсечка - контрольный знак для совмещения деталей края: При совмещении деталей надсечки с одинаковым цифровыми или буквенными обозначениями должны совпасть.
СГИБ_ДЕТАЛИ	Линия, вдоль которой нанесена эта надпись является линией симметричного разворачивания детали
4 А 2	Цифрами и буквами обозначены точки совмещения одной или нескольких деталей

Как распечатать

Распечатать выкройку в натуральную величину можно двумя способами: на принтере (формат А4), и на плоттере. Инструкцию по печати выкройки и ответы на частые вопросы смотрите в разделе [FAQ](#).

Детали и схемы раскладки на ткани

Спецификация деталей

1. Перед — 1 деталь;
2. Спинка — 2 детали;
3. Рукав — 2 детали;
4. Баска переда — 1 деталь;
5. Баска спинки — 2 детали;
6. Подкладка переда — 1 деталь;
7. Обтачка спинки — 2 детали.



Схема раскладки размер 36/152

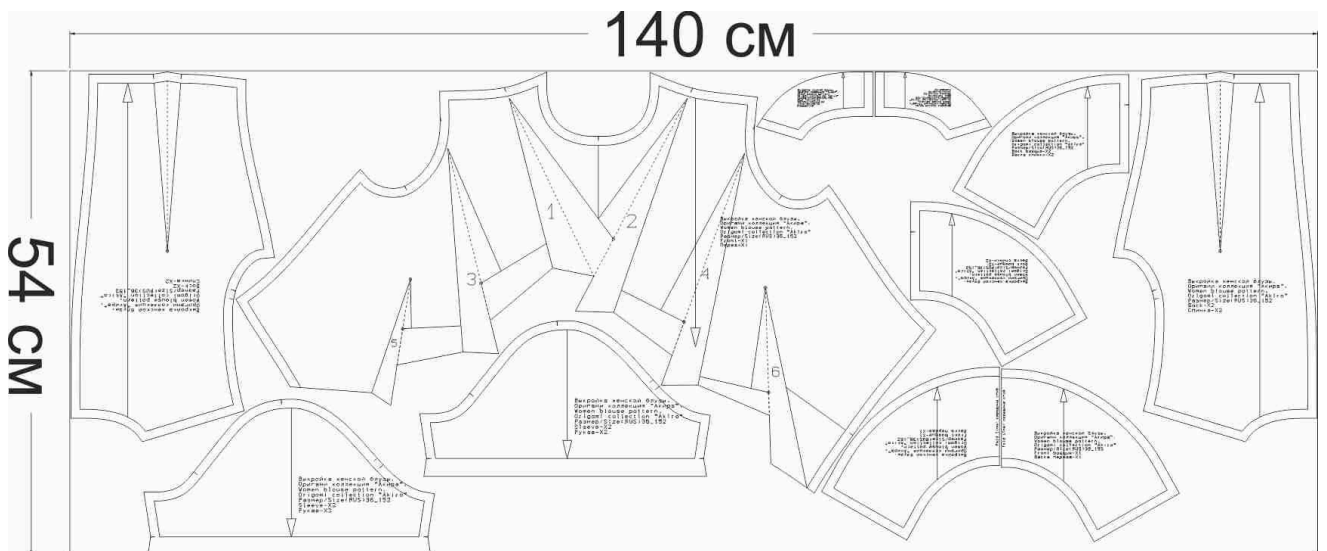


Схема раскладки из подкладочного материала размер 36/152



Схема раскладки размер 42/164

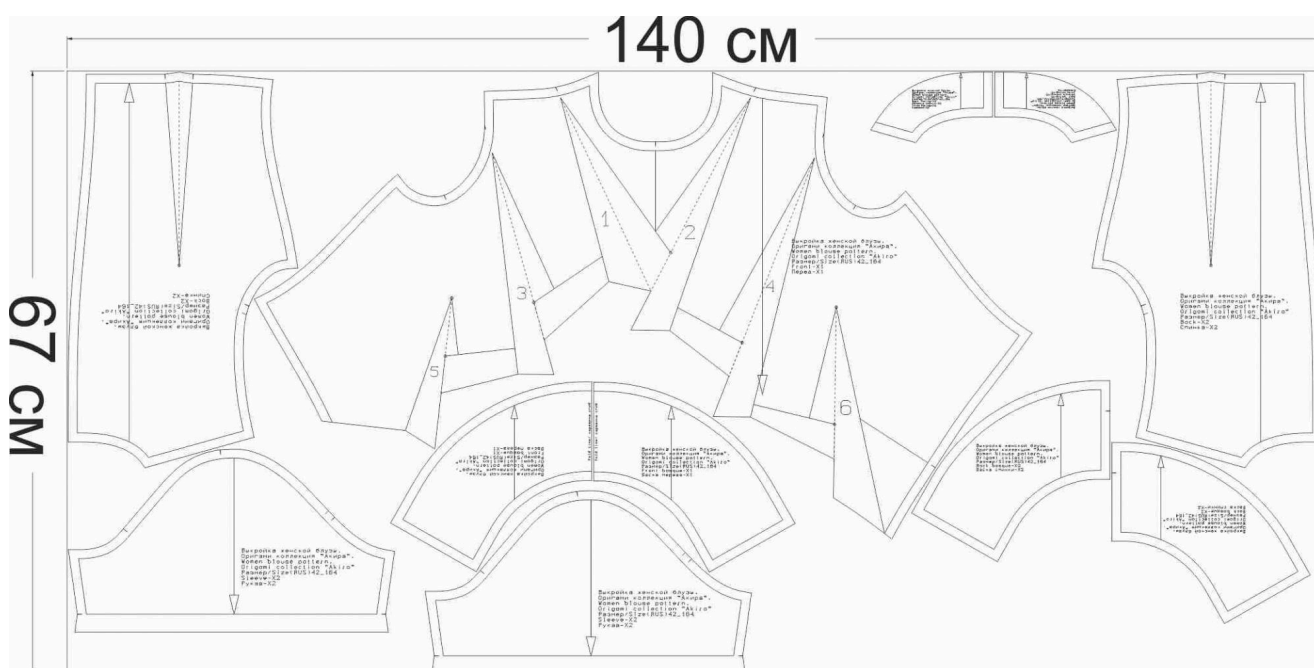


Схема раскладки из подкладочного материала размер 42/164

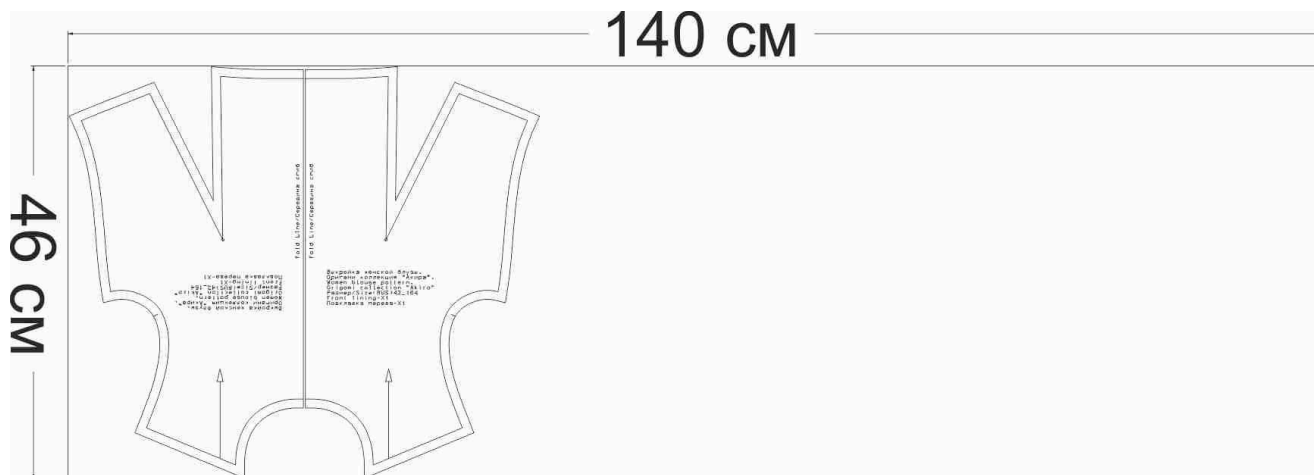


Схема раскладки размер 52/170

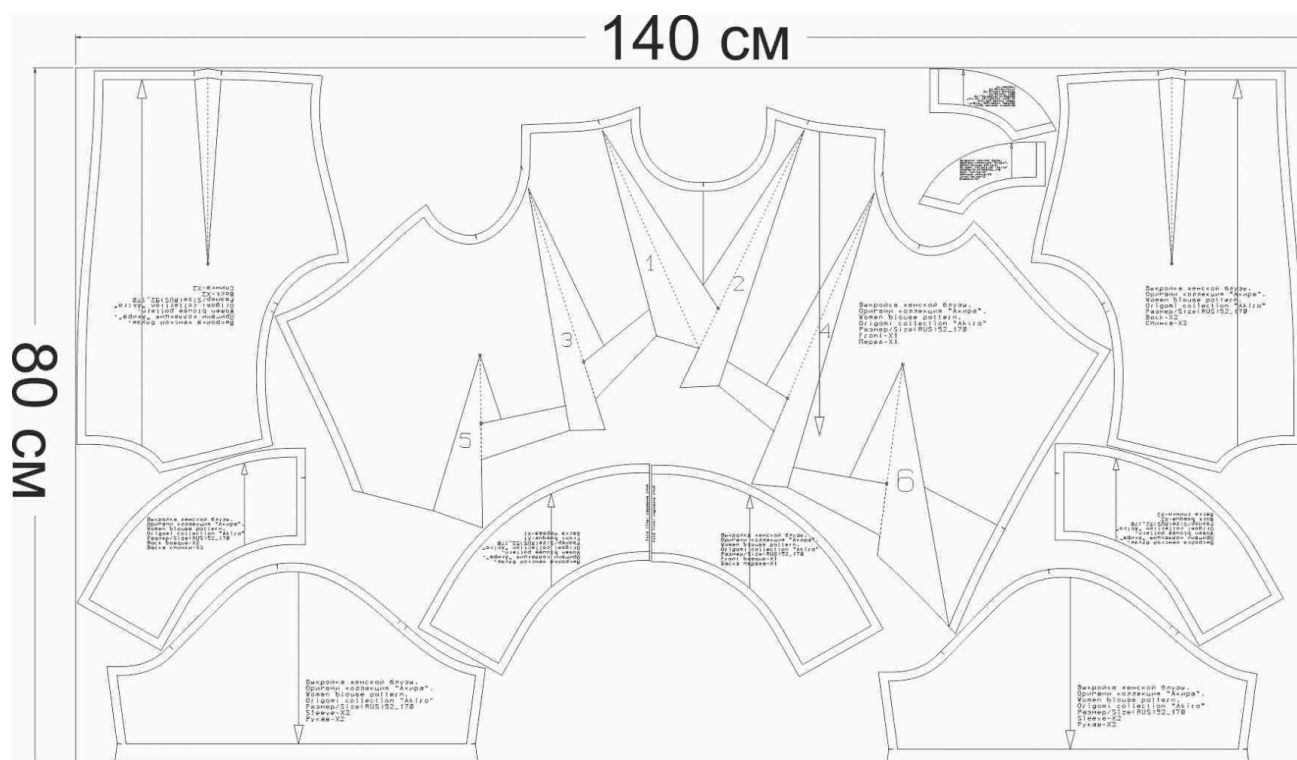
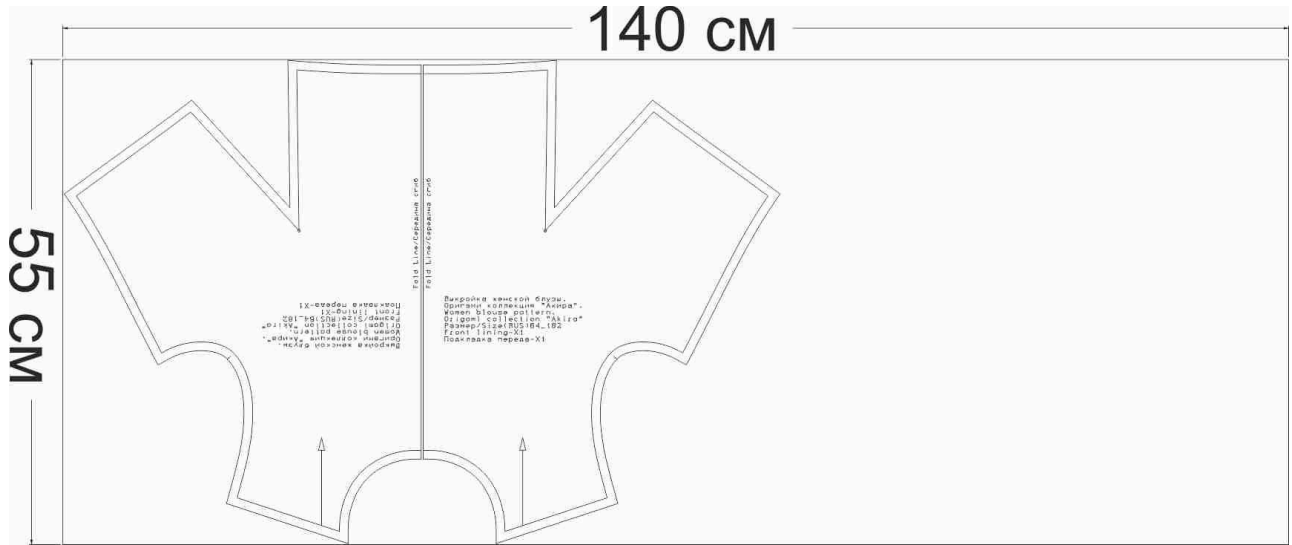


Схема раскладки из подкладочного материала размер 64/182



Как сшить блузу «Акира»



1. Стачайте талиевые выточки на спинки изделия.
Приутюжьте и заутюжьте в сторону средних срезов.



2. Укрепите клеевой кромкой средние срезы спинки.



3. Стачайте талиевые вытачки на детали подкладки переда.



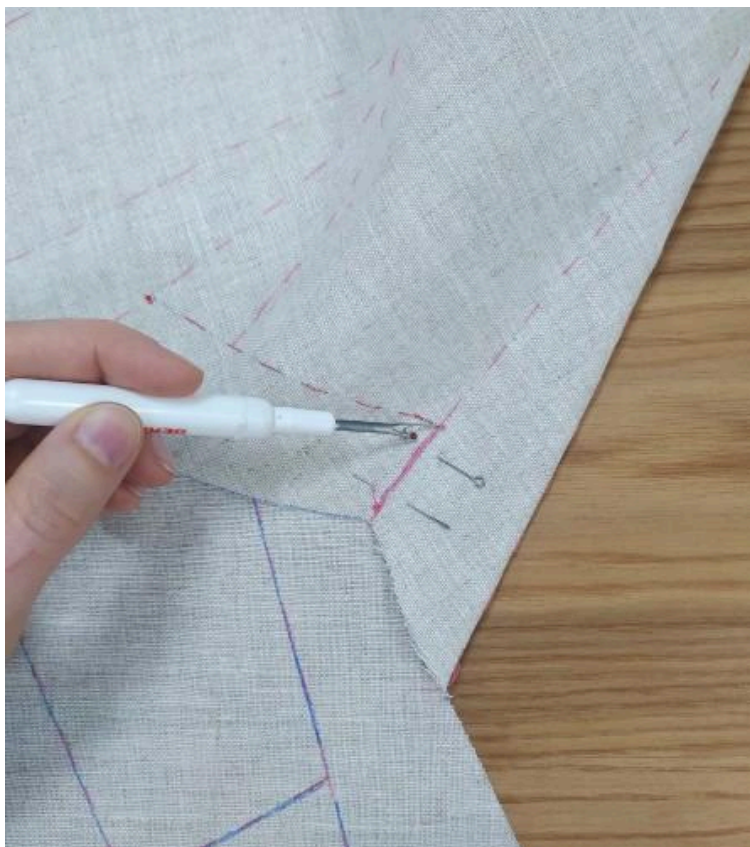
4. Переведите все контрольные линии на деталь переда.



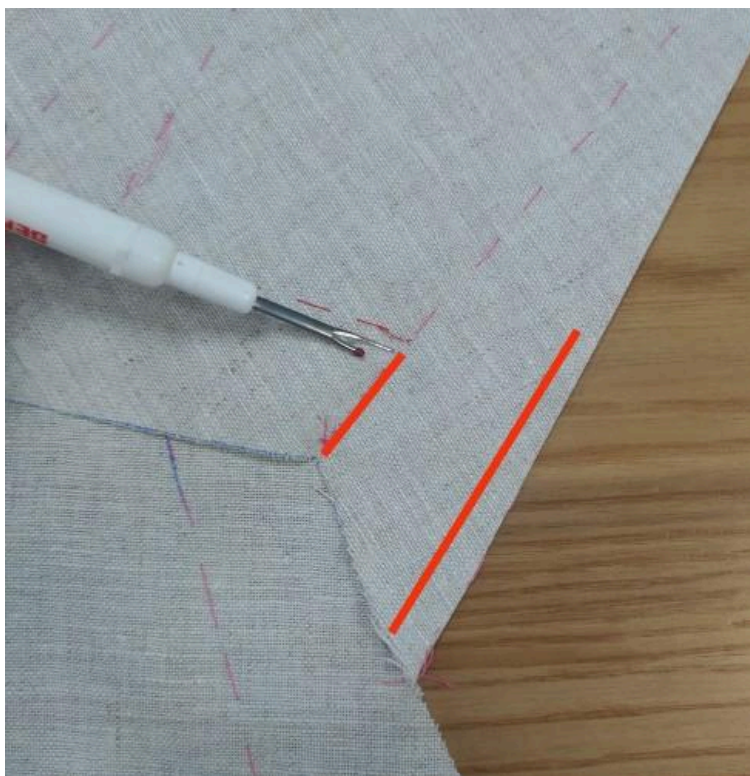
5. Начинайте закладывать складки по нумерации.



6. Заложите первую складку, как показано на фото.



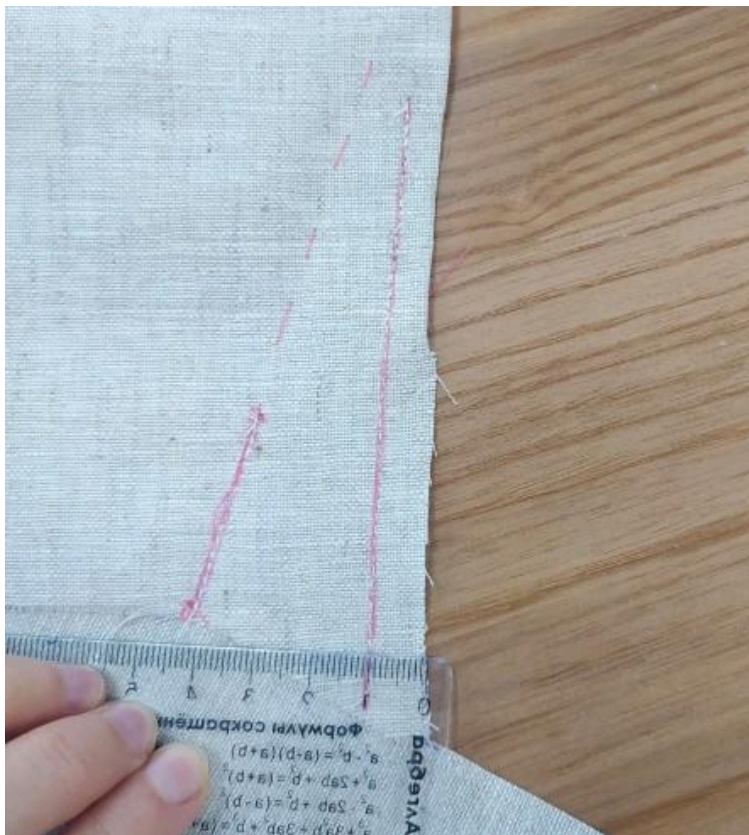
7. Не смещая складку, сколите со стороны изнанки.



8. Проложите две закрепляющие машинные строчки (отмечено линиями, а также смотрите пункты 9 и 10).



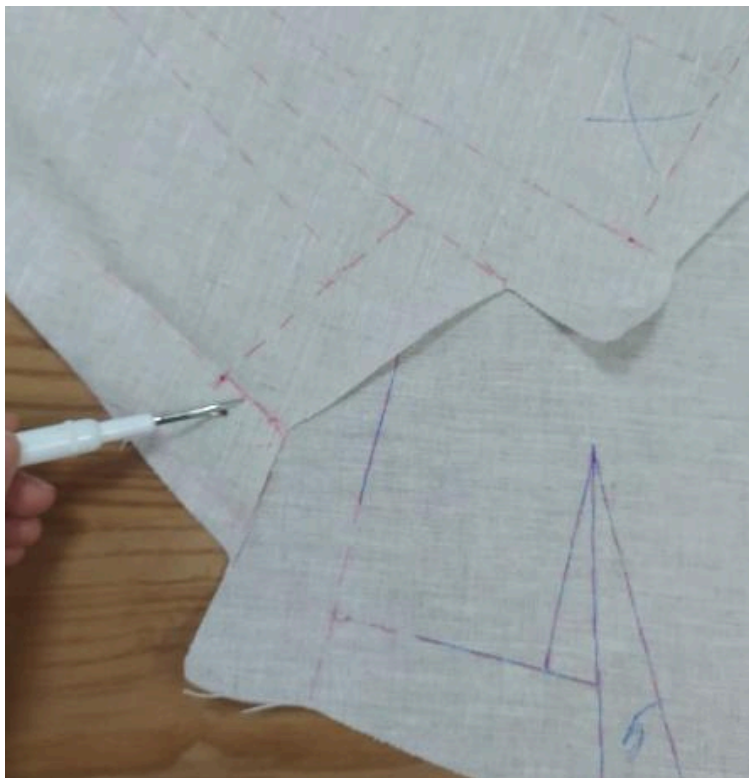
9. Сверху отмерьте 5 мм.



10. Снизу отмерьте 10 мм.



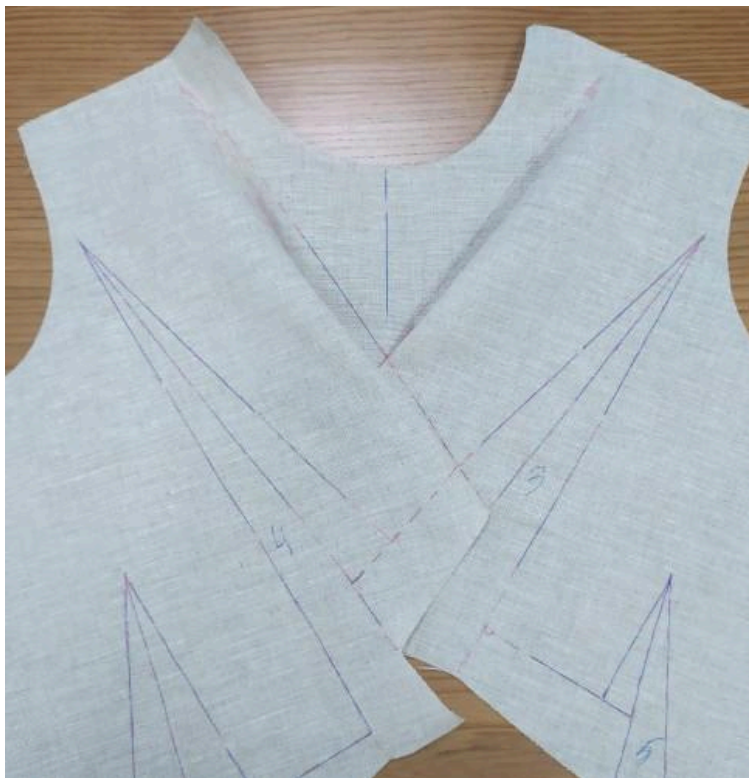
11. Далее заложите вторую складку.



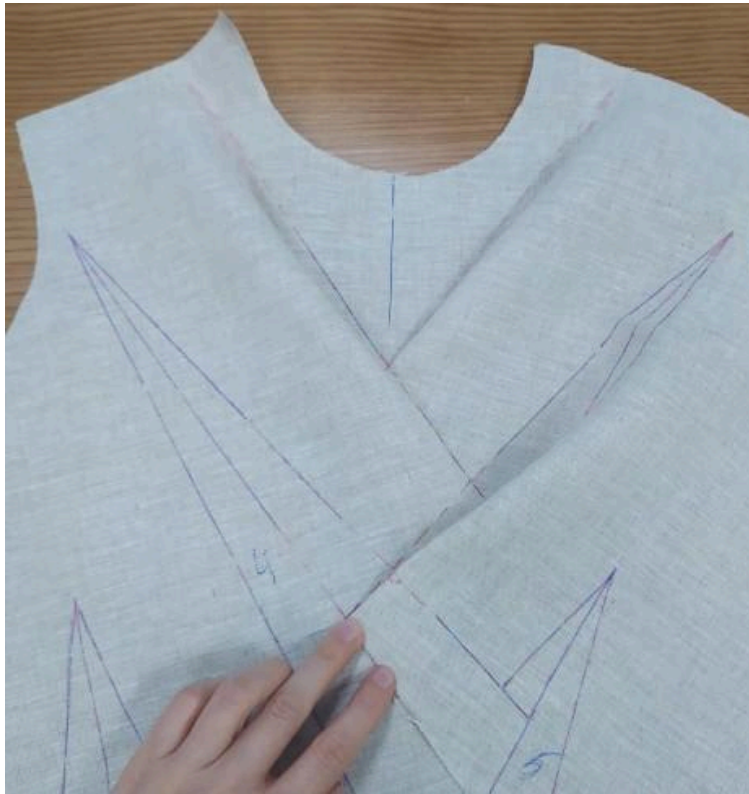
12. Также как и первую складку, отогните и сколите со стороны изнанки.



13. Проложите две закрепляющие машинные строчки.



14. Вот так должно получиться.



15. Далее заложите третью складку. Проделайте все то же самое, что и с предыдущими складками.



16. Заложите четвертую складку.



17. Заложите пятую складку.



18. Заложите шестую складку.



19. Уравняйте нижние срезы, сколите.



20. Стачайте на 4 мм от нижнего среза.



21. Вид детали переда со стороны изнанки.



22. Лицевыми сторонами внутрь сложите детали переда и подкладки переда. Уравняйте срезы горловины. Сколите, стачайте и приутюжьте.



23. Сделайте рассечки.



24. Припуски настрочите на подкладку, прокладывая машинную строчку по лицевой стороне обтачку, от шва 1 мм.



25. Выметайте горловину и приутюжьте.



26. Лицевыми сторонами внутрь сложите детали переда (перед + подкладка переда) и спинки. Уравняйте боковые срезы, сколите, сметайте. Стачайте и обметайте. Приутюжьте и заутюжьте на сторону спинки.

Обметайте средние срезы спинки.



27. Сложите детали баски переда и спинки лицевыми сторонами внутрь, сколите. Стачайте, обметайте и приутюжьте.

Укрепите клеевой кромкой местоположение молнии на среднем срезе спинки баски.

Обметайте средние и нижние срезы баски.



28. Лицевыми сторонами внутрь сложите лиф с баской. Уравняйте талиевые срезы, сколите, сметайте. Стачайте, обметайте. Приутюжьте.



29. Укрепите клеевой детали обтачки спинки, обметайте внешние срезы.

Лицевыми сторонами внутрь сложите детали спинки и обтачки спинки. Уравняйте срезы, сколите, обтачайте, не доходя примерно на 15 мм до средних срезов. Это делается для того, чтобы было удобно притачать молнию.



30. Лицевыми сторонами внутрь сложите детали переда и спинки, уравняйте плечевые срезы, сколите, сметайте. Стачайте и приутюжьте.



31. Вот так должно получиться с лицевой стороны.



32. Уравняйте плечевые срезы подкладки переда с плечевыми срезами изделия. Стачайте и приутюжьте.



33. Обметайте срезы и приутюжьте.



34. Вот должно выглядеть с изнаночной стороны.



35. Расправьте плечевой шов. Приутюжьте.



36. Вложите рукав в пройму. Уравняйте соединительные срезы. Сколите, совмещая контрольные метки.

Вметайте, втачайте, шириной шва 10 мм. Срезы обметайте. Приутюжьте и заутюжьте в сторону рукава.

Низ рукава обработайте швом вподгибку с открытым обметанным срезом. Приутюжьте.



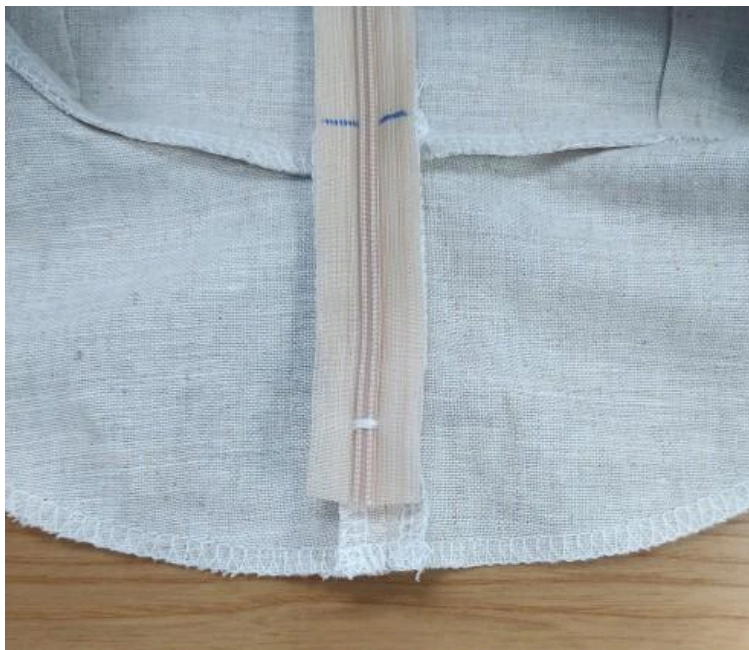
37. Лицевыми сторонами внутрь сложите детали баски спинки, уравняйте срезы, сколите. Стачайте от низа изделия до контрольной метки (метка где будет заканчиваться молния).



38. Притачайте потайную молнию. Приутюжьте.



39. Обтачайте обтачкой
разрез горловины спинки.
Приутюжьте.



40. Если молния оказалась
длинной, то отрежьте
лишнее и закрепите ручным
стежком.



41. Заметайте низ изделия на ширину припуска, сколите. Стачайте и приутюжьте.



42. Проведите окончательную ВТО (влажно-тепловую обработку) изделия.

Блуза «Акира» готова.