



КАК СШИТЬ

ФОТОИНСТРУКЦИЯ



Платье
Акира

PATTERNEASY.COM

Женское платье умеренного объема, отрезное по линии талии, с кулиской и завязками на боках. Рукав короткий втачной одношовный. Спинка цельнокроеная. Длина платья миди.

Уровень сложности

Простой пошив.

Размеры выкроек

с 36 по 64. Каждый размер представлен в четырех диапазонах роста для лучшей посадки по фигуре.

Технический рисунок



Прибавки и припуски

Конструктивные прибавки

- к обхвату груди 8 см;
- к обхвату талии 20 см.

Конструктивные прибавки характеризуют степень (свободу) прилегания изделия по фигуре. Эта величина уже заложена в конструкцию и дается для лучшего представления силуэтной формы.

Припуски на швы

Выкройка с припусками на швы и двойным контуром. Если вам не подходит заложенные в выкройку припуски, их можно срезать по внутреннему контуру и добавить свои припуски в процессе раскроя. Величина припусков в выкройке:

- на соединительные швы — 10 мм;
- на обработку низа рукавов и юбки — 35 мм.

Что потребуется

Оборудование

- универсальная швейная машина с функцией обметывания петель (машинные иглы № 75-85, лапка универсальная);
- оверлок;
- утюг с паром (парогенератор);
- утюжильный стол;
- ручная игла для сметочных работ;
- белые нитки (для сметочных работ) — 1 катушка.

Материалы

Ткани сорочечной, плательной группы, умеренно плотные, гигроскопичные, мягкие, нерастяжимые или малорастяжимые, непрозрачные. По волокнистому составу: натуральные (шелк, хлопок, лен, шерсть), искусственные (вискоза), смесовые (шелк+полиэстер, хлопок+вискоза, хлопок+полиэстер), синтетические (полиэстер, полиэстер+эластан). Вид материала: хлопок, хлопок-стрейч, сатин, плательная вискоза, габардин, плательная джинсовая ткань.

На фото изделие сшито из 100% хлопка.

Расход материала

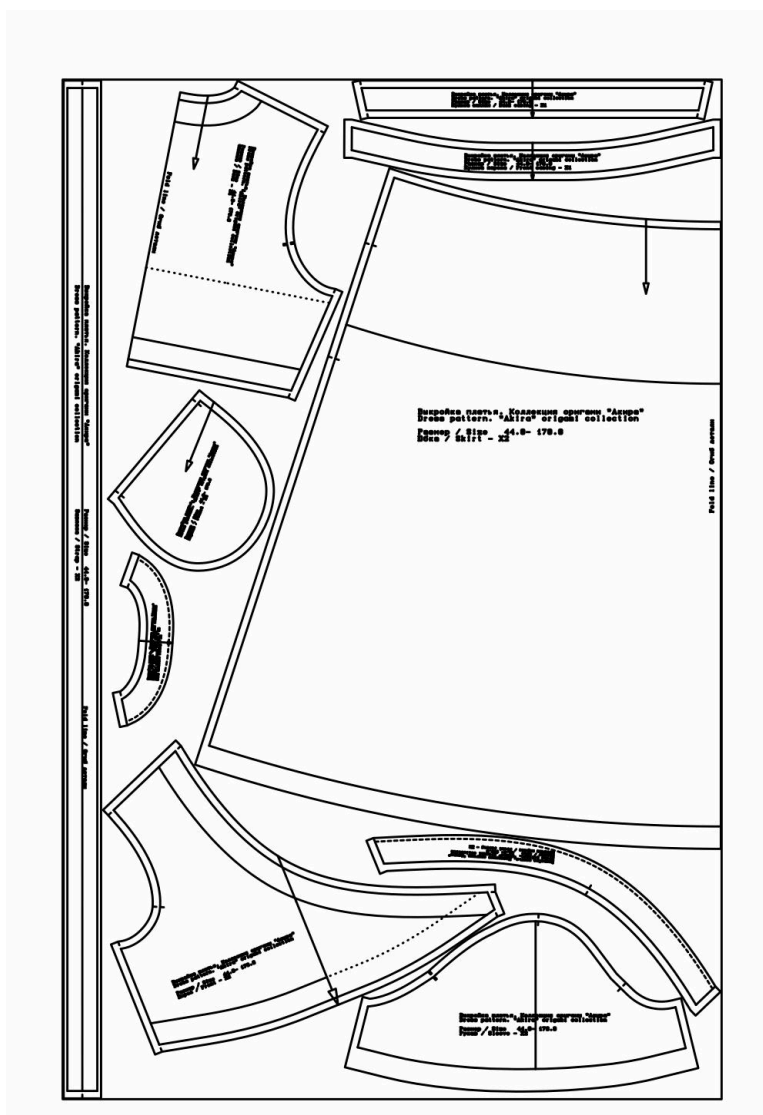
Расход материала зависит от его ширины, а также от размера и роста выкройки, и варьируется от 2,35 м (самый маленький размер и рост) до 2,75 м (самый большой размер и рост), при ширине ткани не менее 140 см.

Расход дан для однотонного материала. Если вы используете материал в клетку, приобретайте его с запасом, чтобы располагать детали с учетом совмещения рисунка. Также при покупке учитывайте, что материал может дать усадку, поэтому берите с запасом 5%.



Также потребуется:

- нитки в цвет основного материала — 4 катушки;
- клеевая прокладка — 35 см.

Образец выкройки



Обозначения на выкройке

	Направление долевой нити (эта линия может совпадать с одним из контуров детали)
	Надсечка - контрольный знак для совмещения деталей кроя: При совмещении деталей надсечки с одинаковым цифровыми или буквенными обозначениями должны совпасть.
СГИБ_ДЕТАЛИ	Линия, вдоль которой нанесена эта надпись является линией симметричного разворачивания детали
4 А 2	Цифрами и буквами обозначены точки совмещения одной или нескольких деталей

Как распечатать

Распечатать выкройку в натуральную величину можно двумя способами: на принтере (формат А4), и на плоттере. Инструкцию по печати выкройки и ответы на частые вопросы смотрите в разделе [FAQ](#).

Детали и схемы раскладки на ткани

Спецификация деталей

1. Юбка — 2 детали;
2. Обтачка горловины спинки — 1 деталь;
3. Спинка — 1 деталь;
4. Перед — 2 детали;
5. Обтачка выреза — 2 детали;
6. Кулиса спинки — 1 деталь;
7. Кулиса переда — 1 деталь;
8. Рукав — 2 детали;
9. Карман — 4 детали;
10. Завязки — 2 детали.

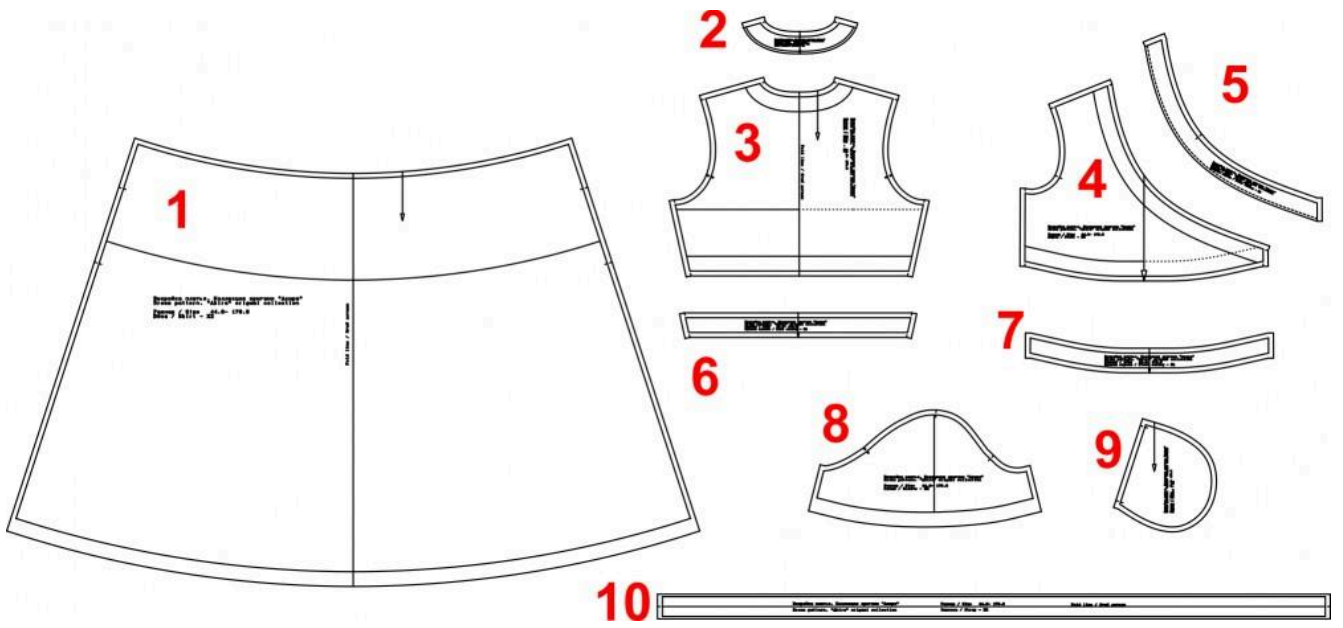


Схема раскладки, размер 36/152



Схема раскладки, размер 42/164

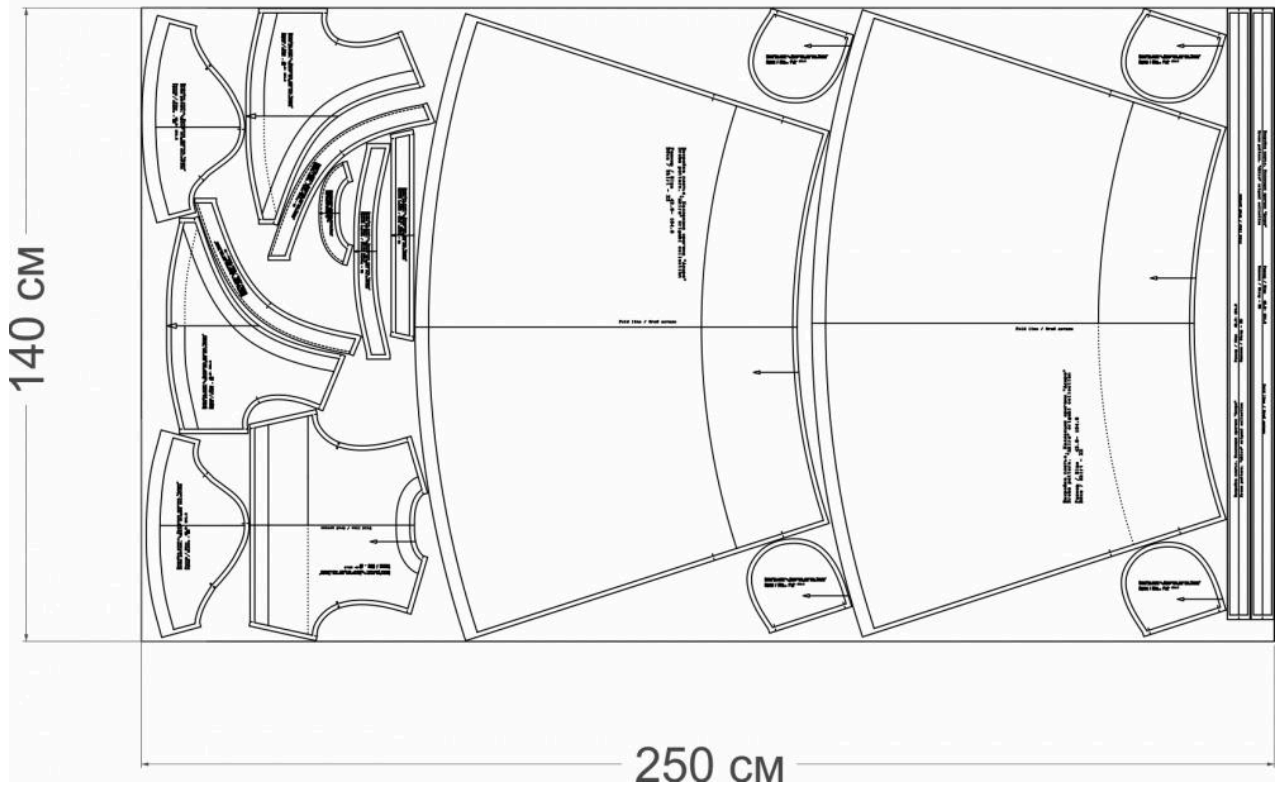


Схема раскладки, размер 52/170

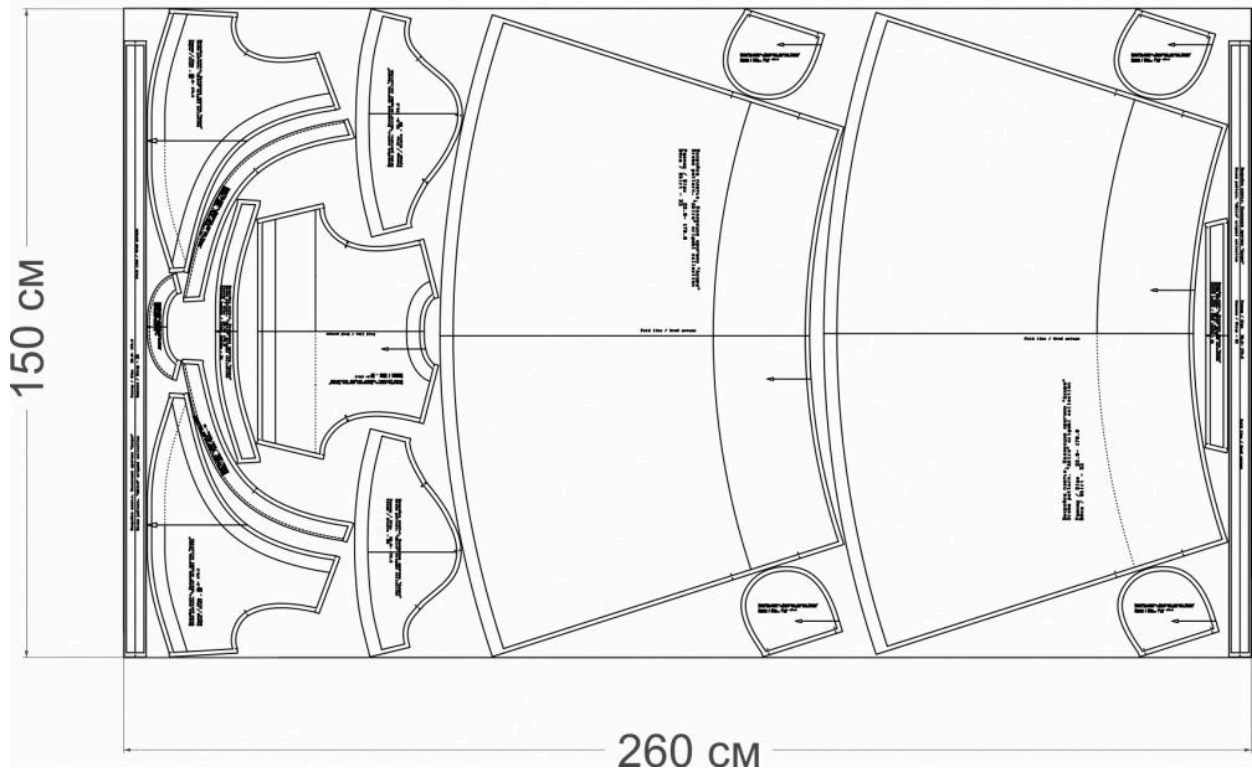
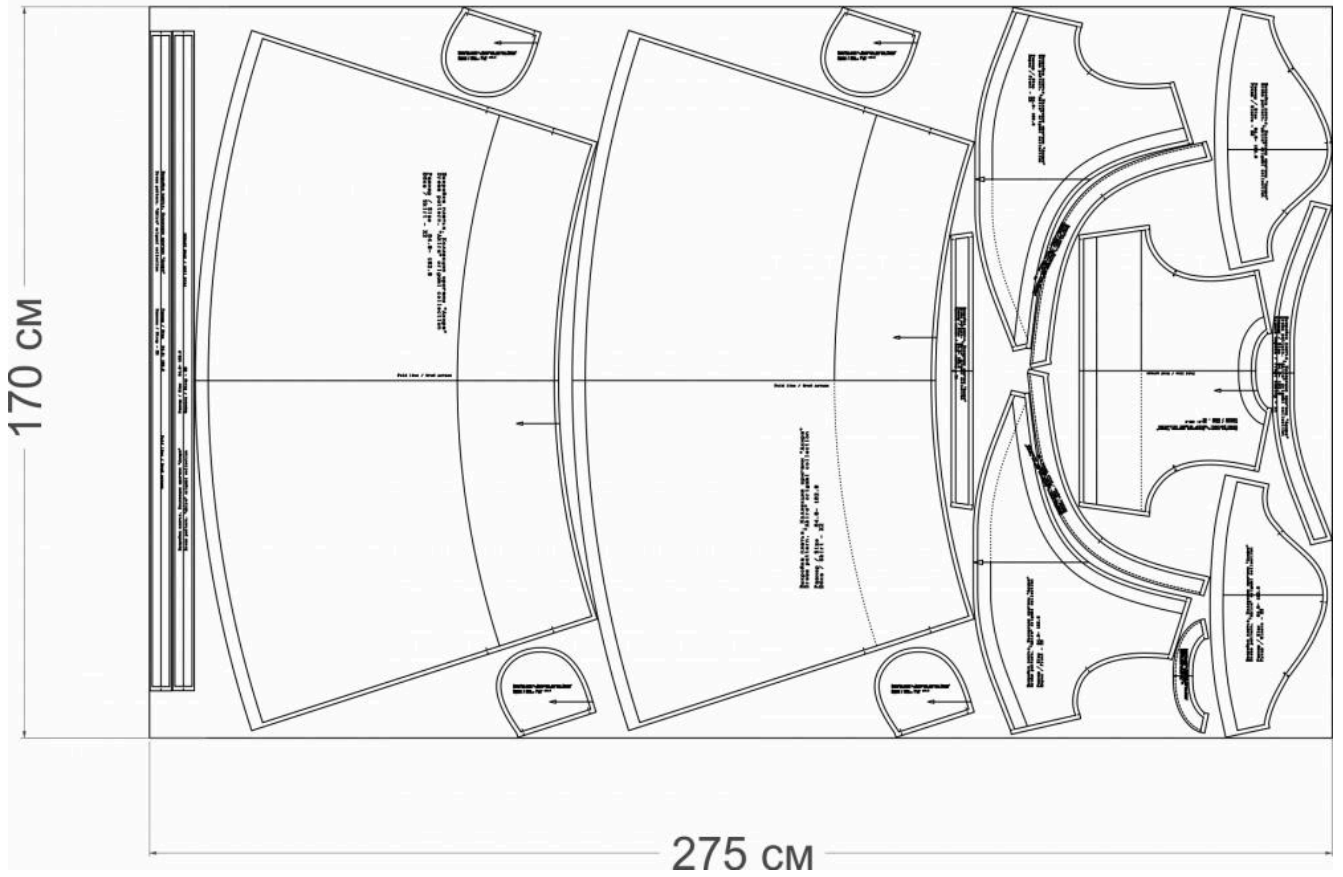


Схема раскладки, размер 64/182



Как сшить платье «Акира»



1. Обметайте все срезы мешковины кармана у 4 деталей.



2. Рукав сложите лицевыми сторонами внутрь, уравняйте локтевые и передние срезы. Сколите, стачайте шириной шва 10 мм. Обметайте. Приутюжьте и заутюжьте на сторону спинки.



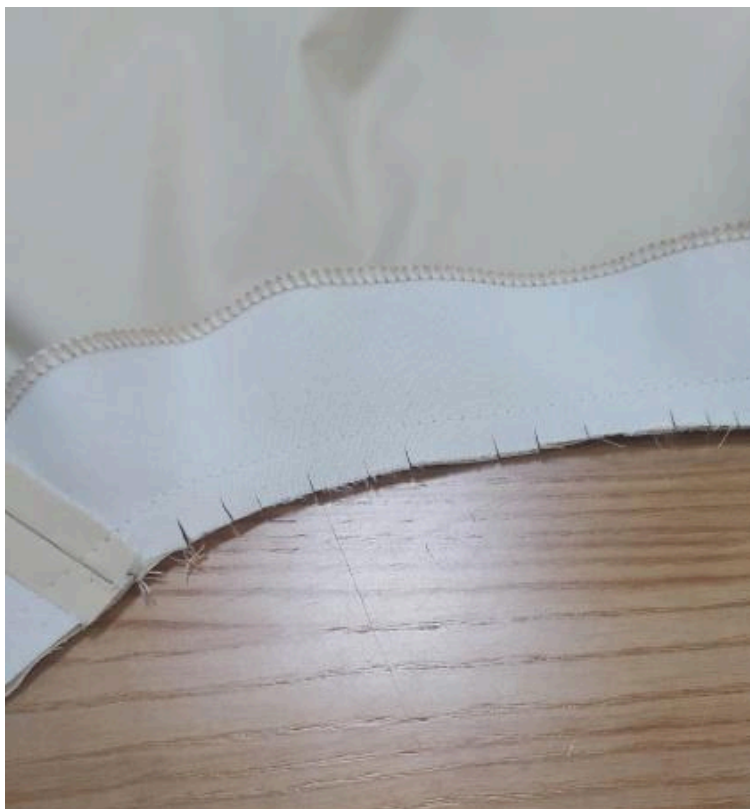
3. Сложите детали обтачек лицевыми сторонами внутрь. Уравняйте плечевые срезы. Сколите, сметайте. Стачайте, шириной шва 10 мм. Приутюжьте и разутюжьте. Обметайте внешние края обтачек.



4. Сложите лицевыми сторонами внутрь деталь спинки и полочек. Уравняйте плечевые срезы, сколите, сметайте. Стачайте шириной шва 10 мм. Обметайте. Приутюжьте.



5. Сложите обтачку с горловиной изделия. Уравняйте срезы, сколите, совмещая плечевые швы и средние срезы полочки. Сметайте, а затем обтачайте, шириной шва 10 мм. Приутюжьте.



6. Сделайте надсечки.



7. Припуски настройте на обтачку, прокладывая машинную строчку по лицевой стороне обтачку, от шва 1 мм. Выметайте горловину и приутюжьте.



8. Выметайте, приутюжьте. Застрочите обтачку по внешнему краю.



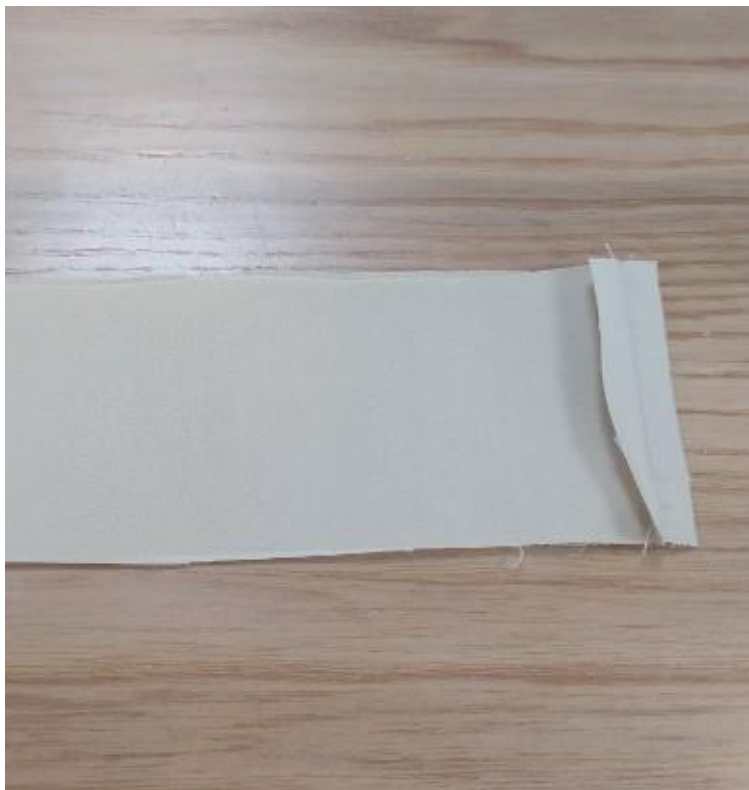
9. Обметайте боковые срезы спинки и деталей переда. Детали переда уложите друг на друга. Уравняйте нижние срезы, сколите.



10. Закрепите машинной строчкой на 4 мм от нижних срезов.



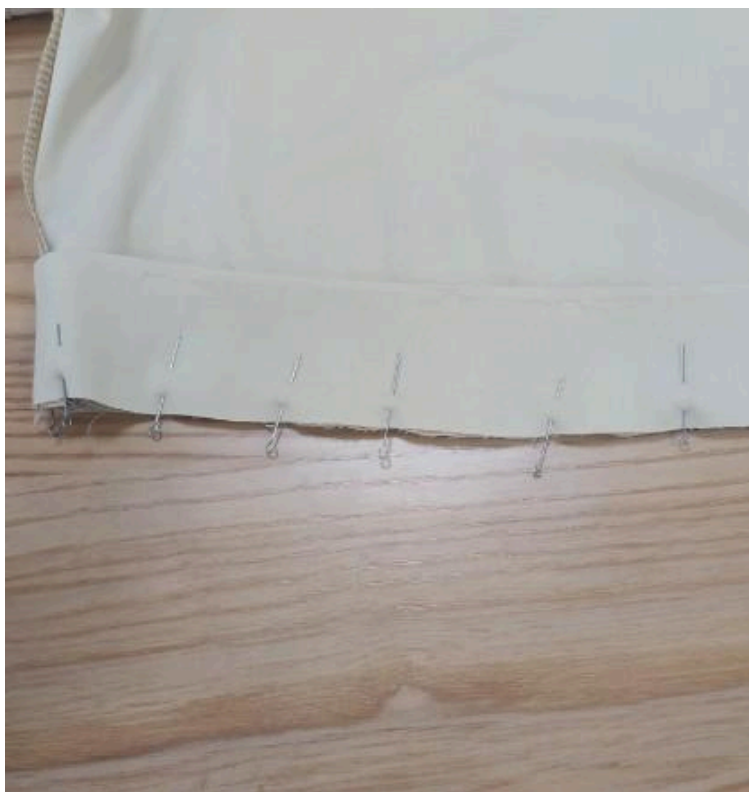
11. Лицевыми сторонами внутрь сложите детали переда и спинки. Уравняйте боковые срезы, сколите, стачайте, оставив открытым небольшое отверстие, примерно 1,5 см (для завязок). Приутюжьте и разутюжьте припуски.



12. Лицевыми сторонами внутрь сложите детали переда и спинки кулисы, уравняйте боковые срезы, сколите, стачайте. Приутюжьте и разутюжьте.



13. Верхний срез кулиски заутюжьте на сторону изнанки.



14. К изнаночной стороне лифа платья приложите изнаночной стороной кулиску. Сколите по нижнему срезу. Сметайте.



15. Притачайте кулису к лифу, проложив машинную строчку на 1-2 мм от сгиба кулиски.



16. Укрепите на деталь переда вход в карман клеевой кромкой, заходя на 10 мм за контрольные метки «вход в карман». Обметайте боковые срезы деталей юбки.



17. Сложите мешковину кармана с передом лицевыми сторонами внутрь. Уравняйте боковые срезы. Сколите, совмещая контрольные метки (концы входа в карман). Приметайте. Притачайте, шириной шва 10 мм, строго от одной контрольной метки до другой.



18. Приутюжьте и заутюжьте припуски в сторону мешковины кармана.

Настрочите припуск на мешковину кармана, 1 мм от шва притачивания. Строчку прокладывайте по лицевой стороне мешковины кармана.

Сложите мешковину кармана со спинкой лицевыми сторонами внутрь. Уравняйте боковые срезы. Сколите, совмещая контрольные метки (концы входа в карман).

Приметайте. Притачайте, шириной шва 10 мм, от одной контрольной метки до другой. Приутюжьте.



19. Сложите перед и спинку лицевыми сторонами внутрь. Уравняйте боковые срезы. Сколите, стачайте, шириной шва 10 мм, от верхнего среза до контрольной метки «начало входа в кармана», затем от контрольной метки «конец входа в карман» до нижнего среза. Приутюжьте и разутюжьте.

Сколите, а затем стачайте мешковину кармана. Приутюжьте.



20. Сложите верхнюю часть изделия с юбкой лицевыми сторонами внутрь. Сколите, приметайте, совмещая боковые швы. Притачайте шириной шва 10 мм. Обметайте и приутюжьте шов.



21. Вложите рукав в пройму лицевыми сторонами внутрь. Уравняйте срезы. Сколите, совмещая контрольные метки. Вметайте, втачайте, шириной шва 10 мм. Срезы обметайте. Приутюжьте и заутюжьте в сторону рукава.

Низ рукава обработайте швом вподгибку с открытым обметанным срезом. Приутюжьте.



22. Сложите детали завязок лицевыми сторонами внутрь, уравняйте срезы. Сколите, стачайте шириной шва 10 мм. Выверните, приутюжьте.

Вставьте завязки в кулиску платья.



23. Проведите окончательную ВТО (влажно-тепловую обработку) изделия.

Платье «Акира» готово.