



КАК СШИТЬ

ФОТОИНСТРУКЦИЯ



Брюки
Акира



PATTERNEASY.COM

Женские брюки с запахом, умеренного объема, длинные. Передняя половинка брюк со складкой и боковыми карманами с отрезным бочком. Задние половинки с талиевыми выточками. Верхний срез обработан притачным поясом со складками и двумя завязками, дополнительно запах фиксируется пришивной кнопкой на поясе. Низ брюк обработан швом в подгибку с открытым срезом.

Уровень сложности

Средний.

Размеры выкроек

с 36 по 64. Каждый размер представлен в четырех диапазонах роста для лучшей посадки по фигуре.

Технический рисунок



Прибавки и припуски

Конструктивные прибавки

- к обхвату талии 12,5 см;
- к обхвату бедер 12 см.

Конструктивные прибавки характеризуют степень (свободу) прилегания изделия по фигуре. Эта величина уже заложена в конструкцию и дается для лучшего представления силуэтной формы.

Припуски на швы

Выкройка с припусками на швы и двойным контуром. Если вам не подходит заложенные в выкройку припуски, их можно срезать по внутреннему контуру и добавить свои припуски в процессе раскроя. Величина припусков в выкройке:

- на соединительные швы — 10 мм;
- на обработку низа — 30 мм.

Что потребуется

Оборудование

- универсальная швейная машина (машинные иглы № 75-80, лапка универсальная);
- оверлок;
- утюг с паром (парогенератор);
- утюжильный стол;
- ручная игла для сметочных работ;
- белые нитки (для сметочных работ) — 1 катушка.

Материалы

Материал из костюмной группы умеренно плотный, мягкий, формодержащей, малорастяжимый или нерастяжимый, непрозрачный. По волокнистому составу: натуральный (шерсть, хлопок), смесовый (шерсть + вискоза, шерсть + полиэстер, хлопок + полиэстер, хлопок + эластан), синтетический (полиэстер, полиэстер + эластан). Вид материала: костюмная шерсть, деним, лен, хлопок, габардин.

Расход материала

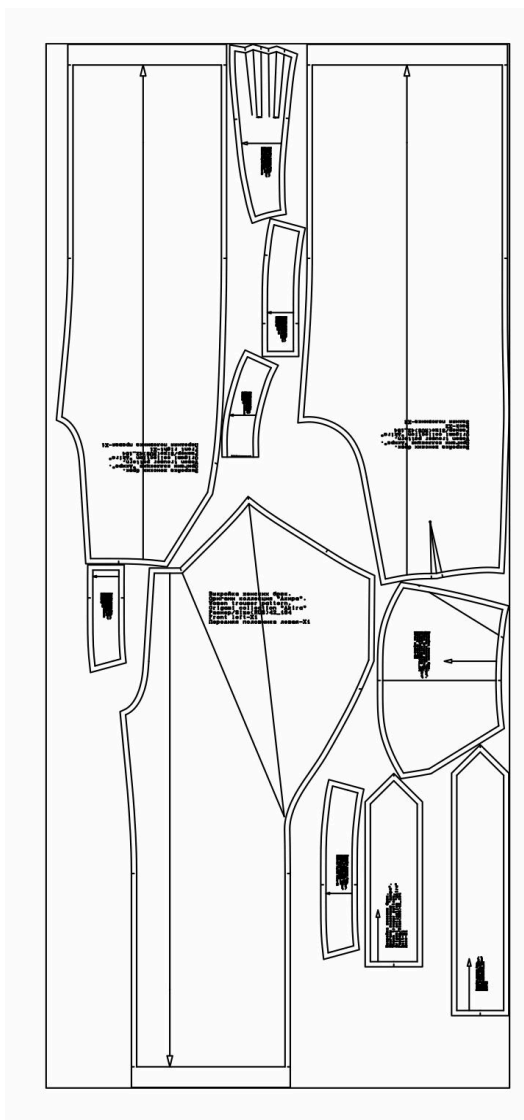
Расход материала зависит от его ширины, а также от размера и роста выкройки, и варьируется от 1,44 м (самый маленький размер и рост) до 2,72 м (самый большой размер и рост), при ширине ткани не менее 140 см.

Расход дан для однотонного материала. Если вы используете материал в клетку, приобретайте его с запасом, чтобы располагать детали с учетом совмещения рисунка. Также при покупке учитывайте, что материал может дать усадку, поэтому берите с запасом 5%.



Также потребуется:

- нитки в цвет основного материала — 4 катушки;
- пришивная кнопка — 1 шт.

Образец выкройки



Обозначения на выкройке

	Направление долевой нити (эта линия может совпадать с одним из контуров детали)
	Надсечка - контрольный знак для совмещения деталей края: При совмещении деталей надсечки с одинаковым цифровыми или буквенными обозначениями должны совпасть.
СГИБ_ДЕТАЛИ	Линия, вдоль которой нанесена эта надпись является линией симметричного разворачивания детали
4 А 2	Цифрами и буквами обозначены точки совмещения одной или нескольких деталей

Как распечатать

Распечатать выкройку в натуральную величину можно двумя способами: на принтере (формат А4), и на плоттере. Инструкцию по печати выкройки и ответы на частые вопросы смотрите в разделе [FAQ](#).

Детали и схемы раскладки на ткани

Спецификация деталей

1. Передняя половина правая — 1 деталь;
2. Передняя половинка левая — 1 деталь;
3. Задняя половинка — 2 детали;
4. Кокетка задней половинки — 2 детали;
5. Бочок переда — 2 детали;
6. Кокетка переда 1 — 2 детали;
7. Кокетка переда левая 2 — 2 детали;
8. Кокетка переда левая 1 — 1 деталь;
9. Кокетка переда левая — 1 деталь;
10. Пояс — 1 деталь;
11. Пояс — 1 деталь.

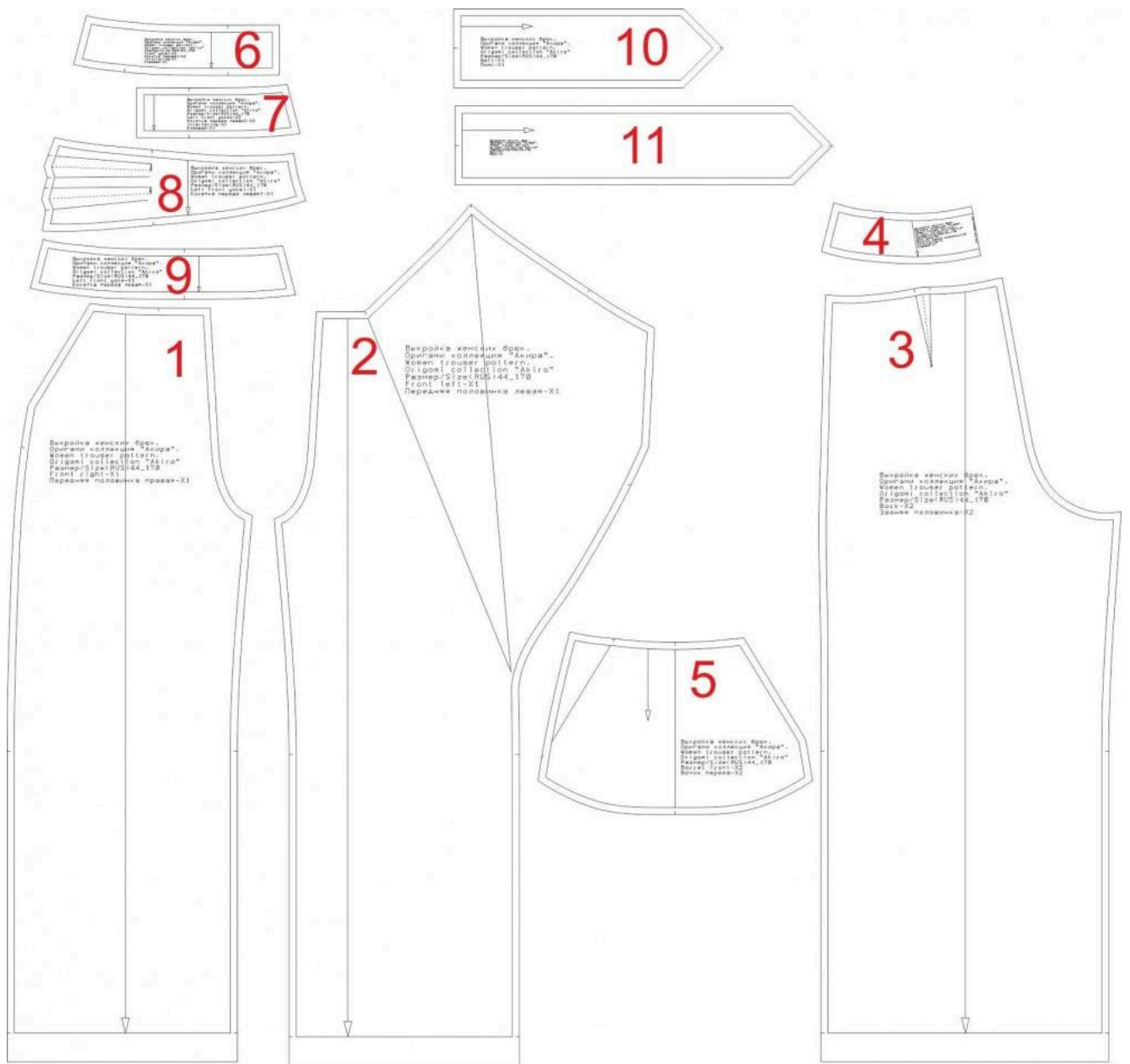


Схема раскладки размер 42/164

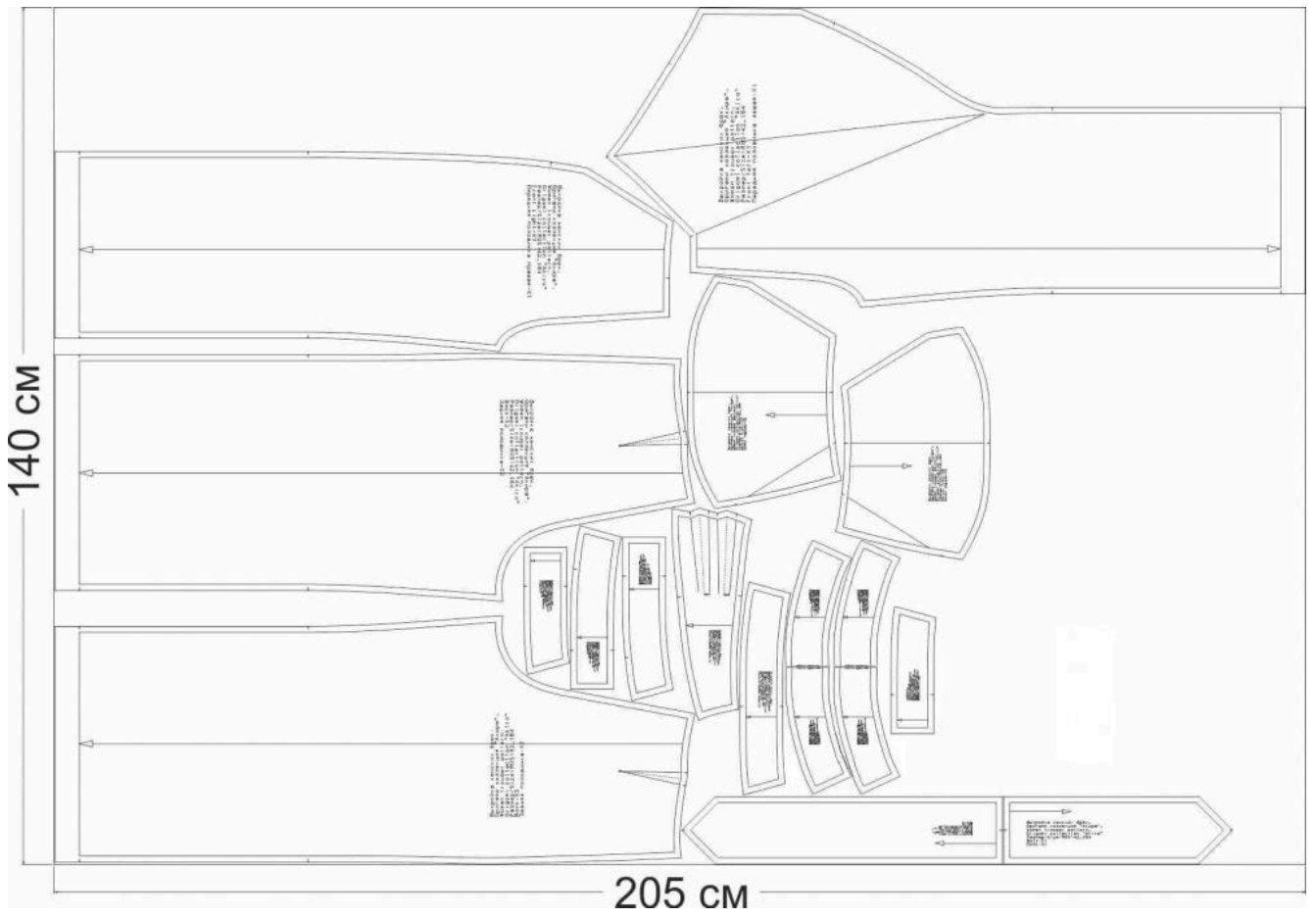


Схема раскладки размер 52/170

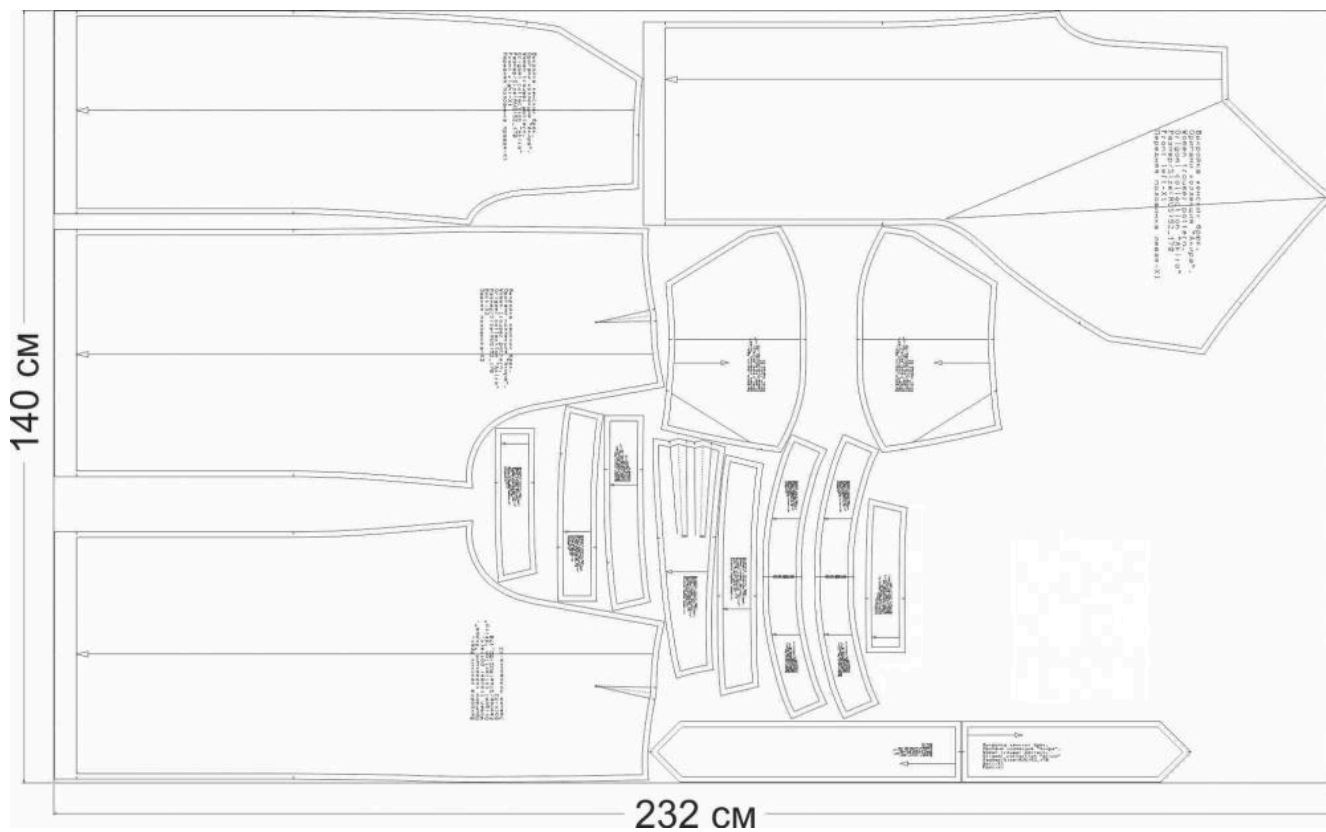
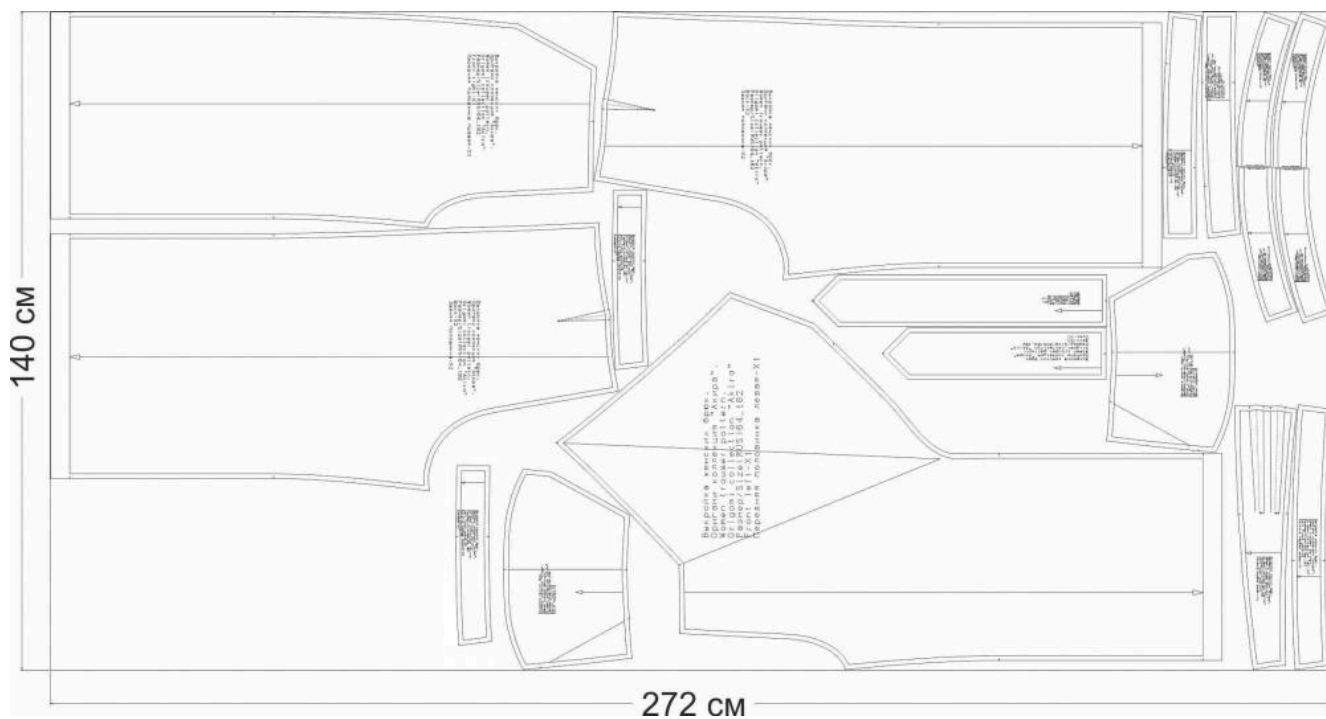


Схема раскладки размер 64/182

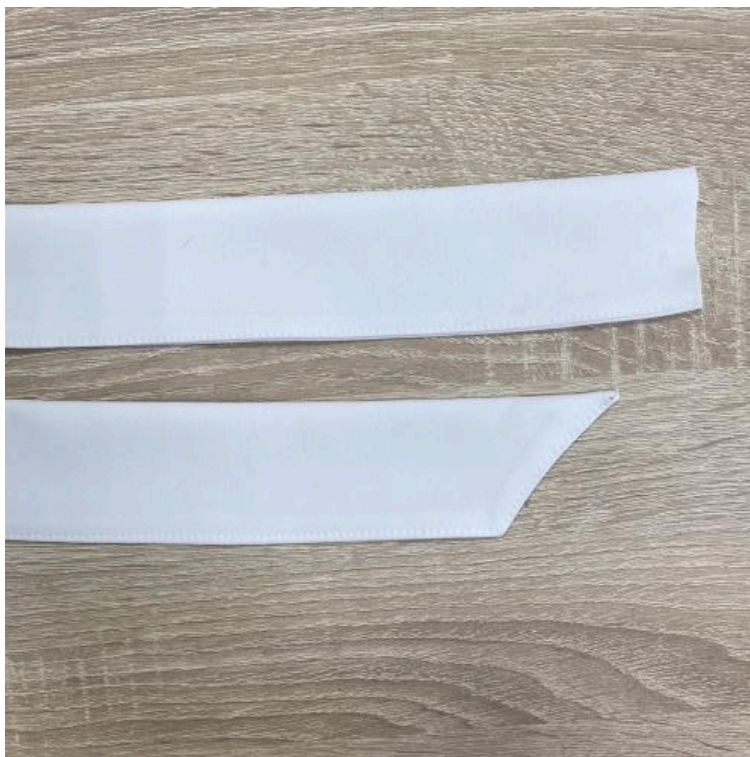


Как сшить брюки «Акира»

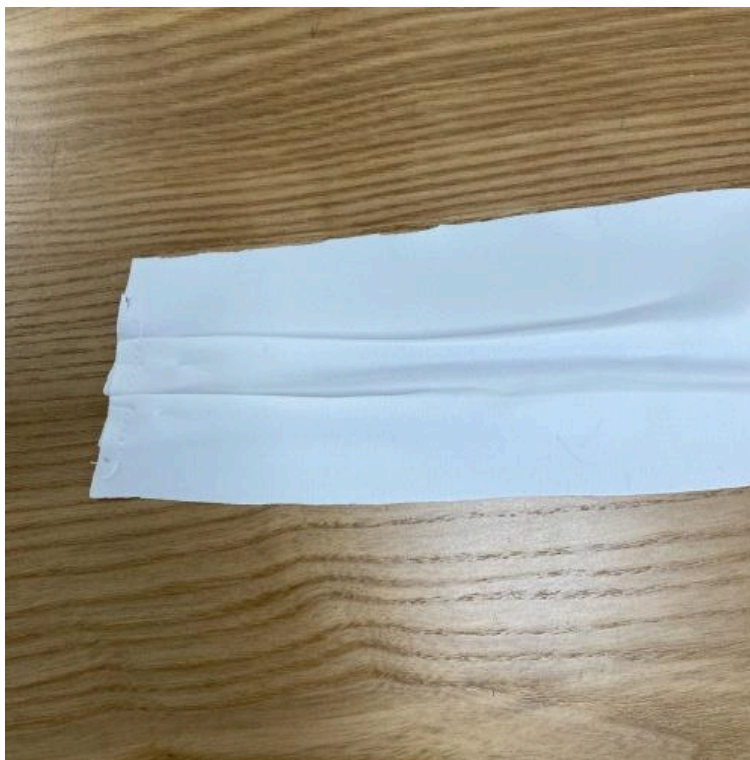


1. Сложите деталь пояса лицевой стороной внутрь, уравняйте срезы, сколите, сметайте. Стачайте шириной шва 10 мм. Приутюжьте шов.

Срежьте уголки, не доходя до шва 1-2 мм, для лучшего выправления.



2. Выверните пояс на лицевую сторону. Выправите по шву, выметайте и приутюжьте. Проложите строчку 1-2 мм от края сгиба.



Обработка лицевой части пояса

3. На детали «кокетка переда левая 1» заложите складки строго по меткам с выкройки. Сколите, зафиксируйте строчкой шириной 5 мм от шва.



4. Сложите лицевыми сторонами внутрь детали «кокетка переда левая 1» со складками и «кокетка задней половинки». Уравняйте боковые срезы, сколите, сметайте. Стачайте шириной шва 10 мм. Приутюжьте и разутюжьте.



5. Сложите лицевыми сторонами внутрь детали «кокетка задней половинки» и «кокетка переда 1». Уравняйте боковые срезы, сколите, вложите короткий пояс между срезов кокеток, сметай. Стачайте шириной шва 10 мм. Приутюжьте и разутюжьте припуски.



6. Сложите лицевыми сторонами внутрь детали «кокетка переда 1» и «кокетка переда левая 2». Уравняйте боковые срезы, сколите, сметайте. Стачайте шириной шва 10 мм. Приутюжьте и разутюжьте припуски.

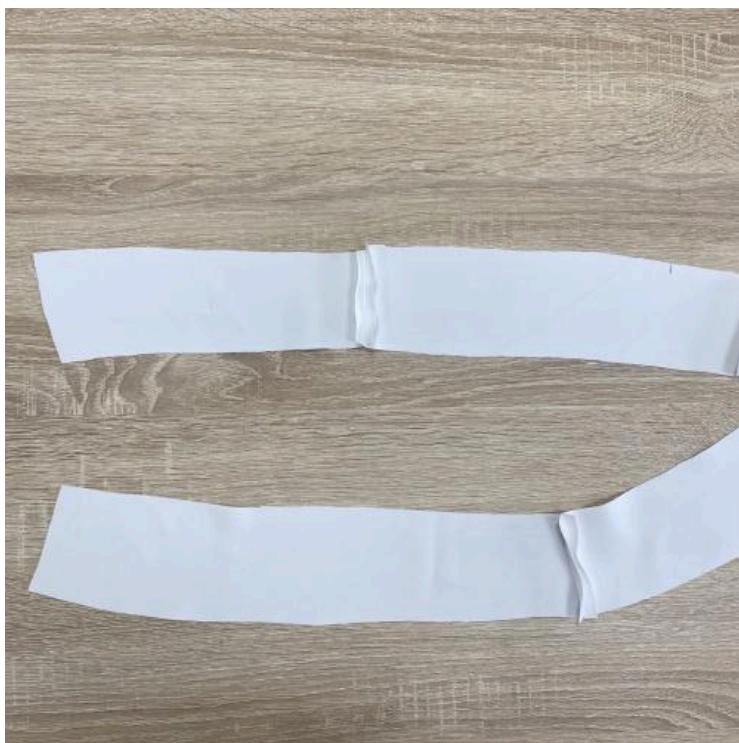


7. Сложите лицевыми сторонами внутрь детали «кокетка переда левая 1» со складками и «кокетка переда левая 2». Уравняйте боковые срезы, сколите, вложите длинный пояс между срезов кокеток, сметай. Стачайте шириной шва 10 мм. Приутюжьте и разутюжьте припуски.



Вот что должно получиться.

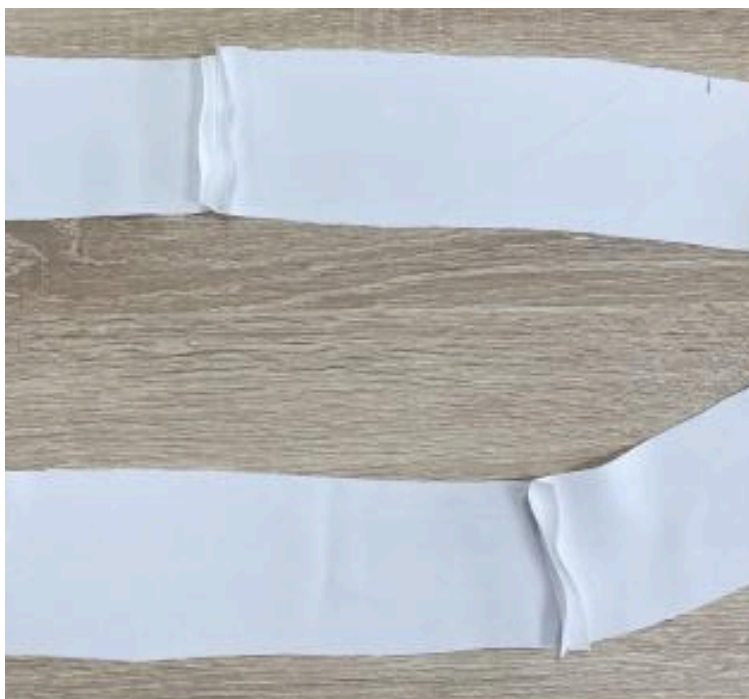
Обработка внутренней части пояса



8. Сложите лицевыми сторонами внутрь детали «кокетка переда левая» без складок и «кокетка задней половинки». Уравняйте боковые срезы, сколите, сметайте. Стачайте шириной шва 10 мм. Приутюжьте и разутюжьте припуски.

Сложите лицевыми сторонами внутрь детали «кокетка задней половинки» и «кокетка переда 1». Уравняйте боковые срезы, сколите, сметайте. Стачайте шириной шва 10 мм.

Приутюжьте и разутюжьте припуски.



Сложите лицевыми сторонами внутрь детали «кокетка переда 1» и «кокетка переда левая 2». Уравняйте боковые срезы, сколите, сметайте. Стачайте шириной шва 10 мм.

Приутюжьте и разутюжьте припуски.

Сложите лицевыми сторонами внутрь детали «кокетка переда левая 2» и «кокетка переда левая» без складок. Уравняйте боковые срезы, сколите, сметайте. Стачайте шириной шва 10 мм. Приутюжьте и разутюжьте припуски.



Соединение лицевой и внутренней части пояса

9. Сложите лицевую часть пояса и внутреннюю часть пояса лицевой стороной внутрь, уравняйте верхние срезы совмещая швы и контрольные метки, сколите, сметайте. Стачайте шириной шва 10 мм. Приутюжьте шов.



10. Срежьте припуск с внутренней части пояса не доходя 2-3 мм до строчки. Выверните пояс на лицевую сторону, приутюжьте и заутюжьте припуск вниз.



11. С лицевой стороны проложите отстрочку по внутренней части пояса захватывая припуск с изнаночной стороны, шириной шва 1-2 мм от сгиба. Обработайте нижний срез внутренней части пояса на оверлоке.



Пояс готов.

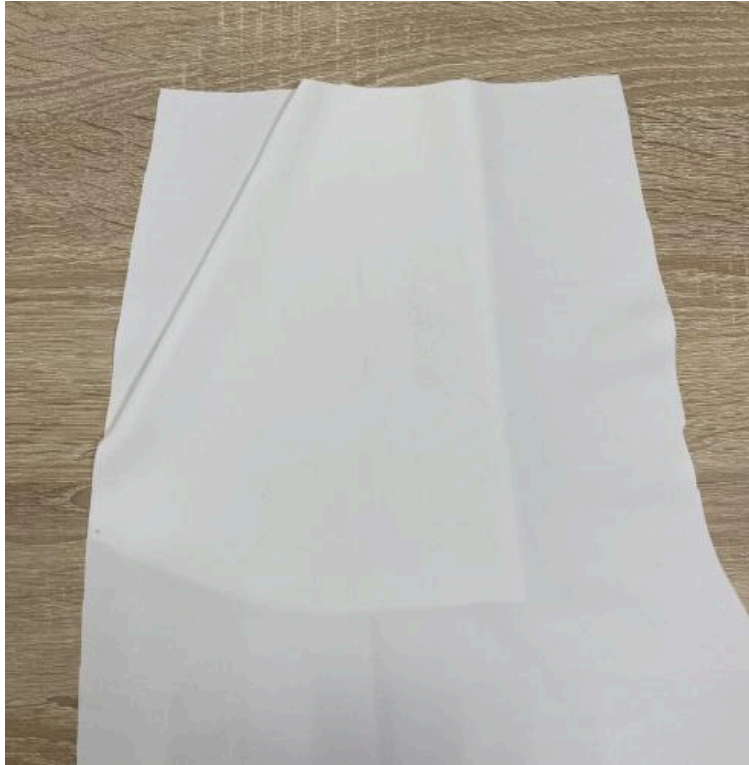


Обработка брюк

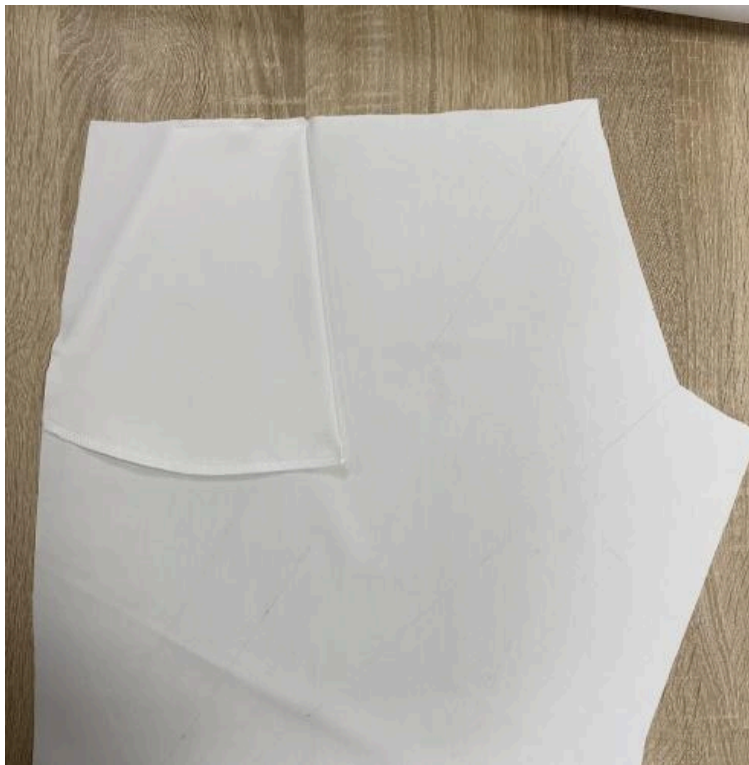
12. Сложите бочок переда с передней половинкой брюк лицевыми сторонами внутрь. Уравняйте срез входа в карман. Сколите, приметайте. Обтачайте, шириной шва 10 мм. Приутюжьте.



13. Припуски настройте на мешковину кармана, от шва обтачивания 1 мм, прокладывая машинную строчку по лицевой стороне мешковины. Приутюжьте.



14. Сколите бочок с передней частью по контрольным меткам. Зафиксируйте верхний срез машинной строчкой шириной шва 4-5 мм от верхнего среза. Приутюжьте.



15. Нижний срез мешковины кармана стачайте, шириной шва 10 мм. Срезы обметайте. Приутюжьте.



16. Стачайте талиевые вытачки на задних половинках. Приутюжьте и заутюжьте в сторону среднего среза.



17. Сложите передние и задние части брюк лицевыми сторонами внутрь. Уравняйте боковые срезы. Сколите, сметайте. Стачайте, шириной шва 10 мм. Срезы обметайте. Приутюжьте и заутюжьте в сторону задней части.



18. Уравняйте шаговые срезы. Сколите, сметайте. Стачайте, шириной шва 10 мм. Срезы обметайте. Приутюжьте и заутюжьте в сторону задней части.



19. Повторите с пункта 12 по 18 последовательно все действия со второй половинкой брюк.



20. Сложите половинки лицевыми сторонами внутрь. Уравняйте срезы места сидения. Сколите, стачайте, шириной шва 10 мм. Срезы обметайте. Приутюжьте и заутюжьте припуски в бок.



21. Сложите лицевую часть пояса с брюками лицевыми сторонами внутрь. Уравняйте талиевые срезы. Сколите, совмещая контрольные метки. Приметайте, притачайте, шириной шва 10 мм. Приутюжьте и заутюжьте в сторону пояса.



22. Наколите и наметайте внутреннюю часть пояса по шву притачивания лицевой части пояса.



23. Проложите машинную строчку с лицевой стороны строго в сгиб пояса, закрепляя внутреннюю часть пояса.



24. Соедините между собой верхнюю часть пояса потайным ручным стежком на месте лицевого сгиба запаха брюк.



25. Соедините между собой верхнюю часть пояса потайным ручным стежком на месте внутреннего сгиба запаха брюк.



26. Пришейте кнопку к внутренней части запаха и пояса.



27. Выправите запах по меткам. Зафиксируйте складку внутри проложив ручную закрепку к карману брюк.

Низ брюк обработайте швом в подгибку с открытым срезом.



28. Проведите окончательную ВТО (влажно-тепловую обработку) изделия.

Брюки «Акира» готовы.