



КАК СШИТЬ

ФОТОИНСТРУКЦИЯ



Сарафан  
со складками

PATTERNEASY.COM

Женский сарафан с односторонними складками застроченными до линии талии, умеренного объема. Детали полочки и спинки двойные, отрезные по середине линии груди. Вырез горловины округлой формы. В среднем шве спинки застёжка на пуговицу. В боковых швах карманы. Длина изделия миди.

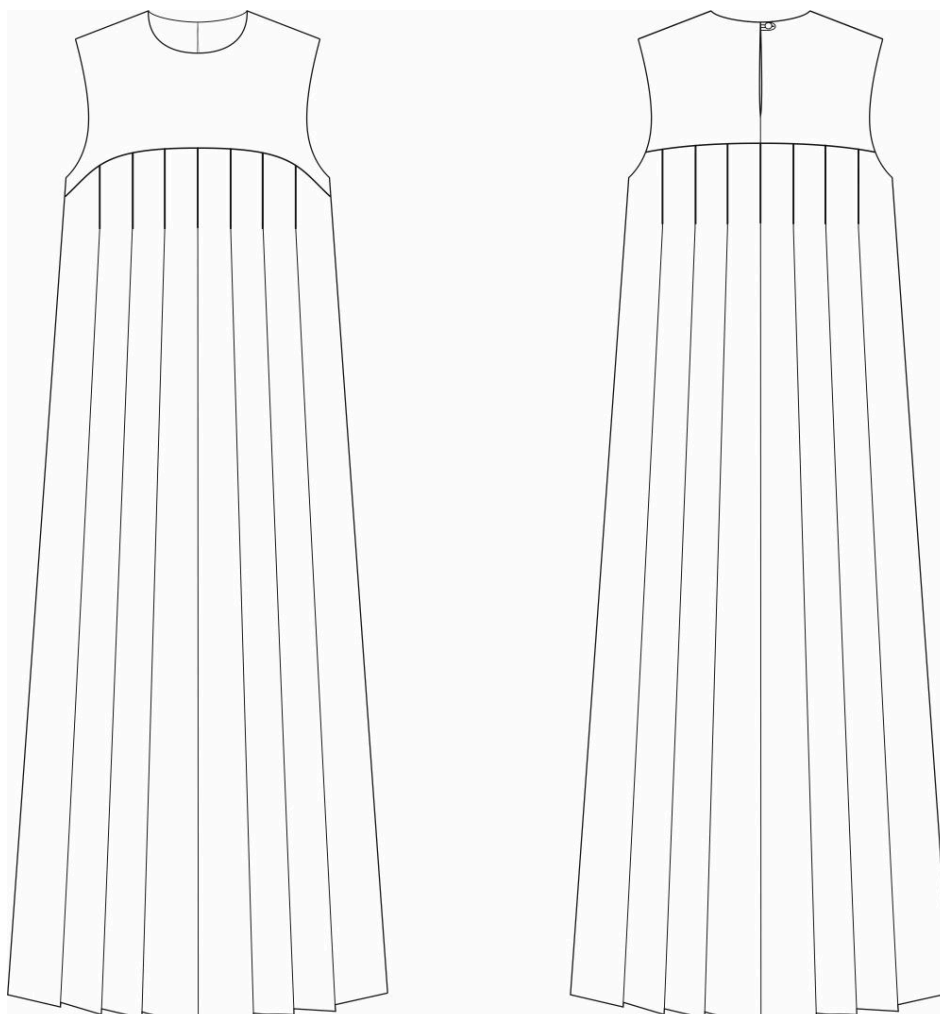
### **Уровень сложности**

Средний.

### **Размеры выкроек**

с 36 по 64. Каждый размер представлен в четырех диапазонах роста для лучшей посадки по фигуре.

### **Технический рисунок**



## Прибавки и припуски

### Конструктивные прибавки

- к обхвату груди 3 см;
- к обхвату талии > 30 см;
- к обхвату бедер > 30 см.

Конструктивные прибавки характеризуют степень (свободу) прилегания изделия по фигуре. Эта величина уже заложена в конструкцию и дается для лучшего представления силуэтной формы.

### Припуски на швы

Выкройка с припусками на швы и двойным контуром. Если вам не подходит заложенные в выкройку припуски, их можно срезать по внутреннему контуру и добавить свои припуски в процессе раскроя. Величина припусков в выкройке:

- на соединительные швы 10 мм;
- на обработку низа 30 мм.

## Что потребуется

### Оборудование

- универсальная швейная машина (машинные иглы № 75-80, лапка универсальная);
- оверлок;
- утюг с паром (парогенератор);
- утюжильный стол;
- ручная игла для сметочных работ;
- белые нитки (для сметочных работ) — 1 катушка.

### Материалы

Ткани сорочечной, платьевой группы, умеренно плотные, нерастяжимые или малорастяжимые, непрозрачные, хорошо суживающиеся и держащие форму. По волокнистому составу: натуральные (шелк, хлопок, лен, шерсть), искусственные (вискоза), смесовые (шелк+полиэстер, хлопок+вискоза, хлопок+полиэстер), синтетические (полиэстер, полиэстер+эластан). Вид материала: хлопок, хлопок-стрейч, сатин, платьевая джинсовая ткань, плотный лен, джинса, костюмная ткань.

## Расход материала

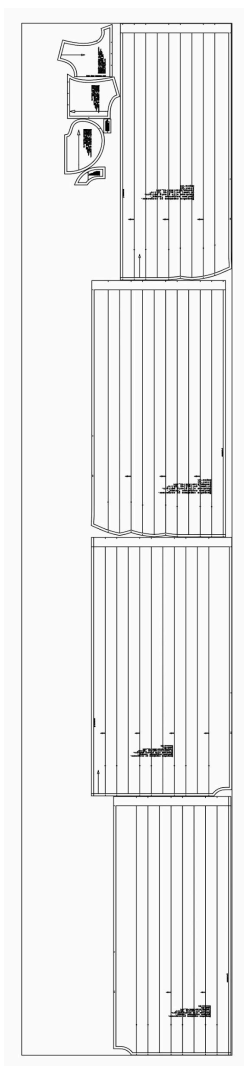
Расход материала зависит от его ширины, а также от размера и роста выкройки, и варьируется от 2,1 м (самый маленький размер и рост) до 3 м (самый большой размер и рост), при ширине ткани не менее 140 см.

Расход дан для однотонного материала. Если вы используете материал в клетку, приобретайте его с запасом, чтобы располагать детали с учетом совмещения рисунка. Также при покупке учитывайте, что материал может дать усадку, поэтому берите с запасом 5%.



## Также потребуется:

- нитки в цвет основного материала — 4 катушки;
- пуговица пришивная — 1 штука;
- дублерин — от 20 см.

## Образец выкройки



## Обозначения на выкройке

	Направление долевой нити (эта линия может совпадать с одним из контуров детали)
	Надсечка - контрольный знак для совмещения деталей кроя: При совмещении деталей надсечки с одинаковым цифровыми или буквенными обозначениями должны совпасть.
СГИБ_ДЕТАЛИ	Линия, вдоль которой нанесена эта надпись является линией симметричного разворачивания детали
4 А 2	Цифрами и буквами обозначены точки совмещения одной или нескольких деталей

## Как распечатать

Распечатать выкройку в натуральную величину можно двумя способами: на принтере (формат А4), и на плоттере. Инструкцию по печати выкройки и ответы на частые вопросы смотрите в разделе [FAQ](#).

## Детали и схемы раскладки на ткани

### Спецификация деталей

1. Перед — 1 деталь;
2. Спинка — 1 деталь;
3. Кокетка переда — 2 детали;
4. Мешковина кармана — 4 детали;
5. Кокетка спинки — 4 детали;
6. Обтачка спинки — 2 детали;
7. Петля застежки спинки — 1 деталь.

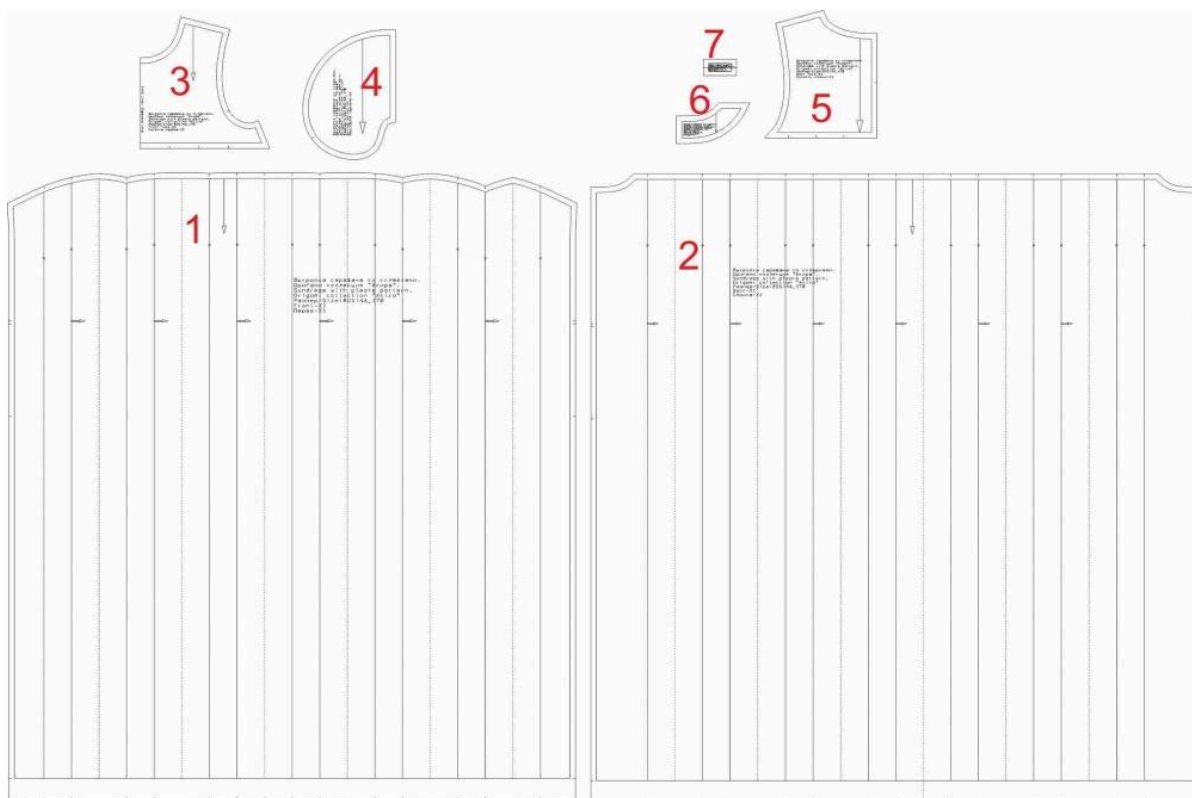
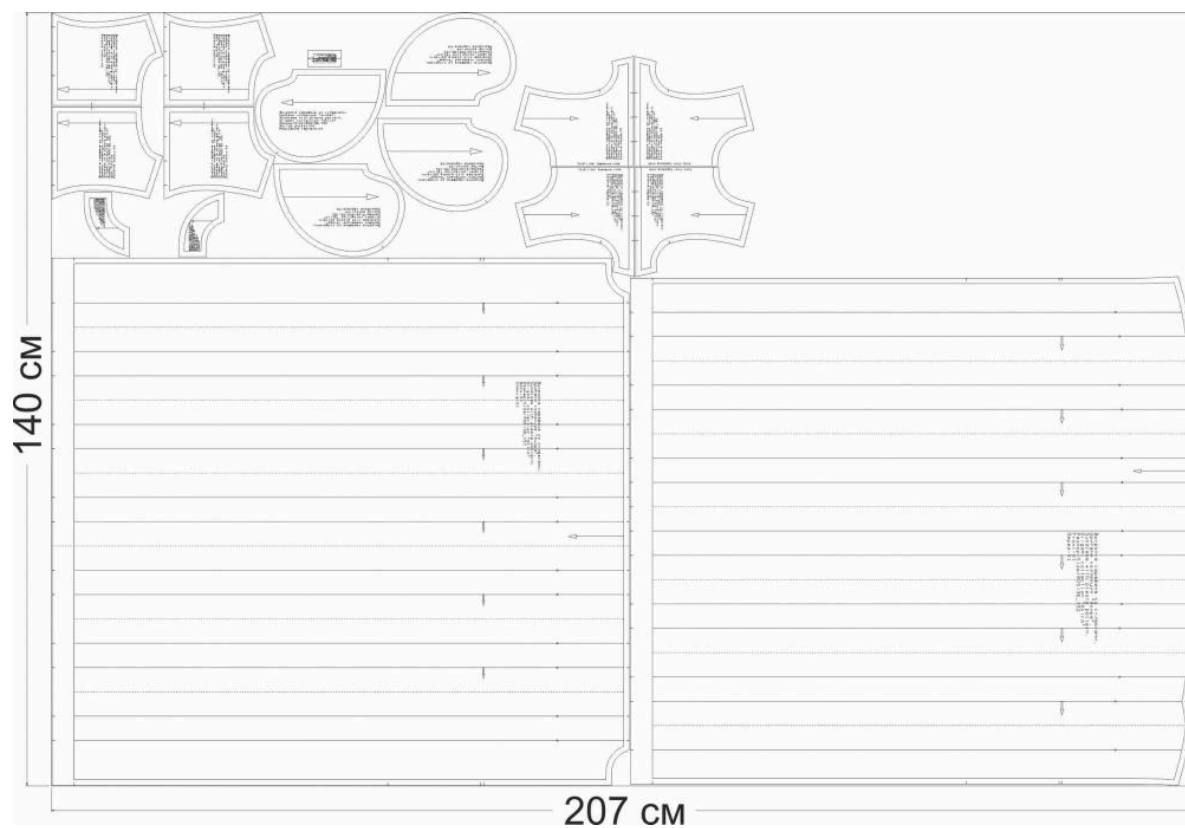
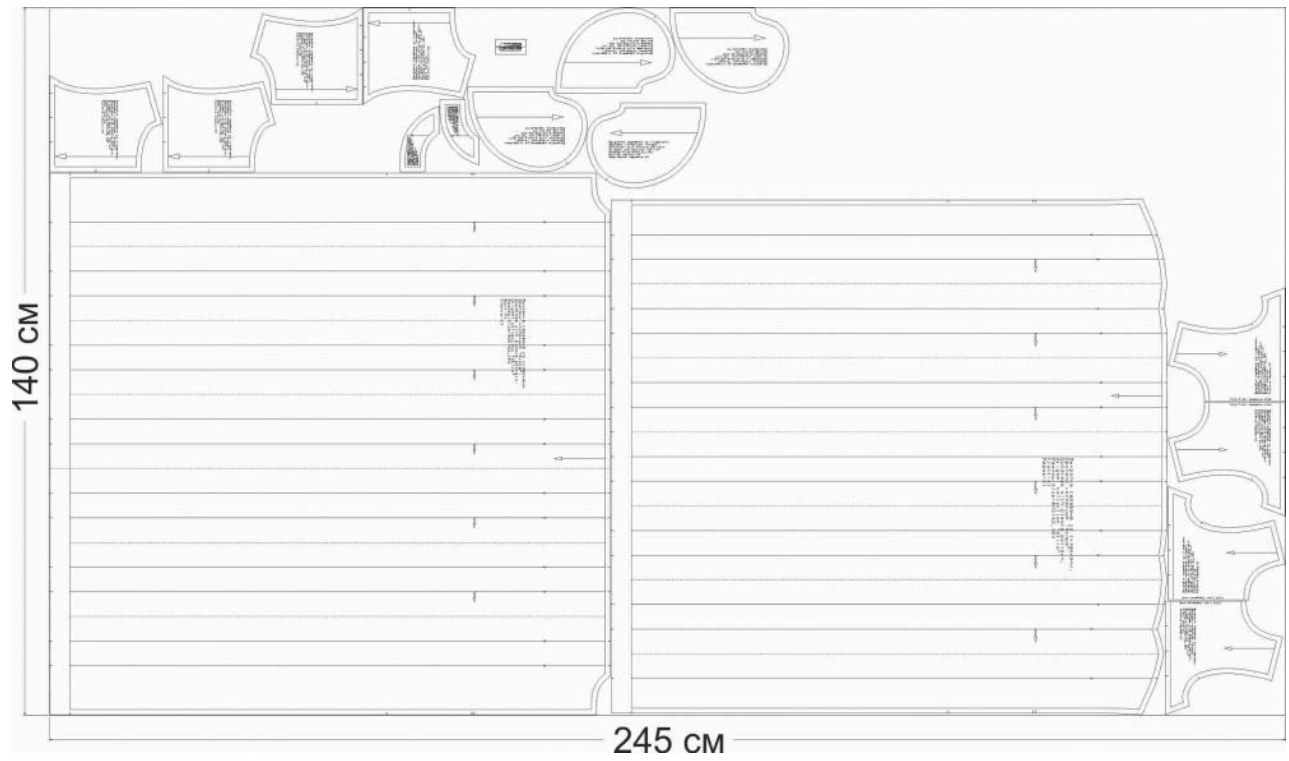


Схема раскладки размер 36/152



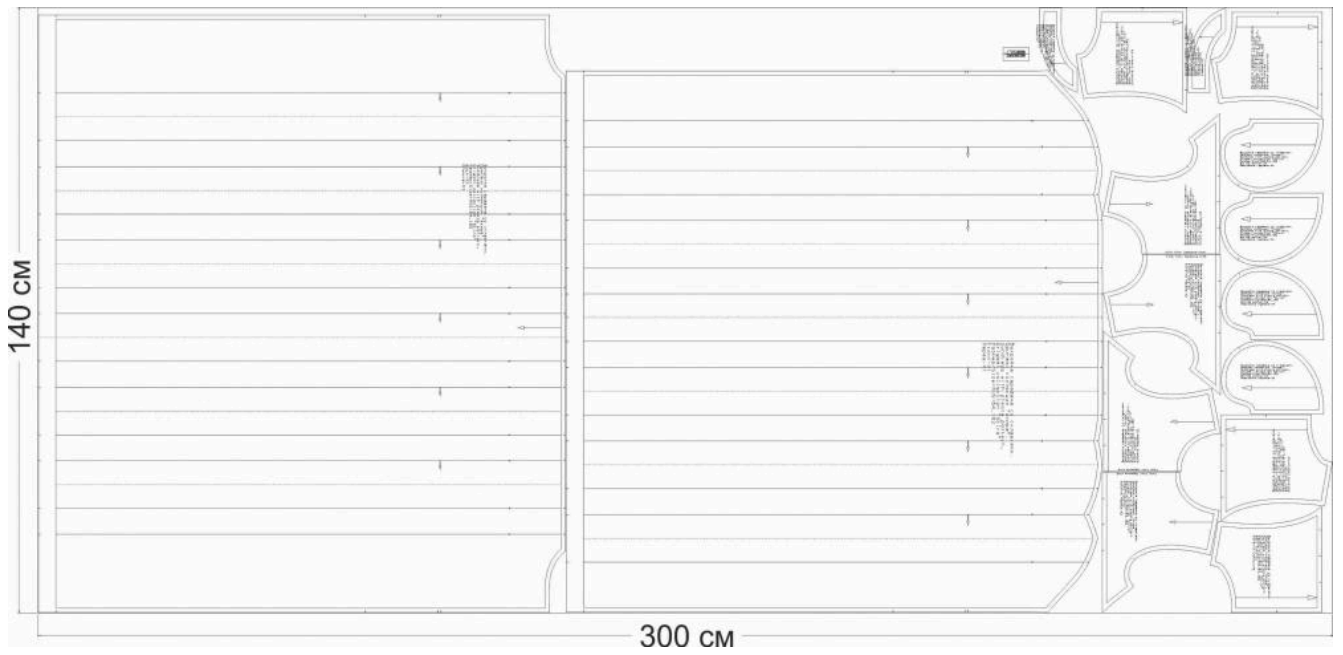
### Схема раскладки размер 42/164



### Схема раскладки размер 52/170

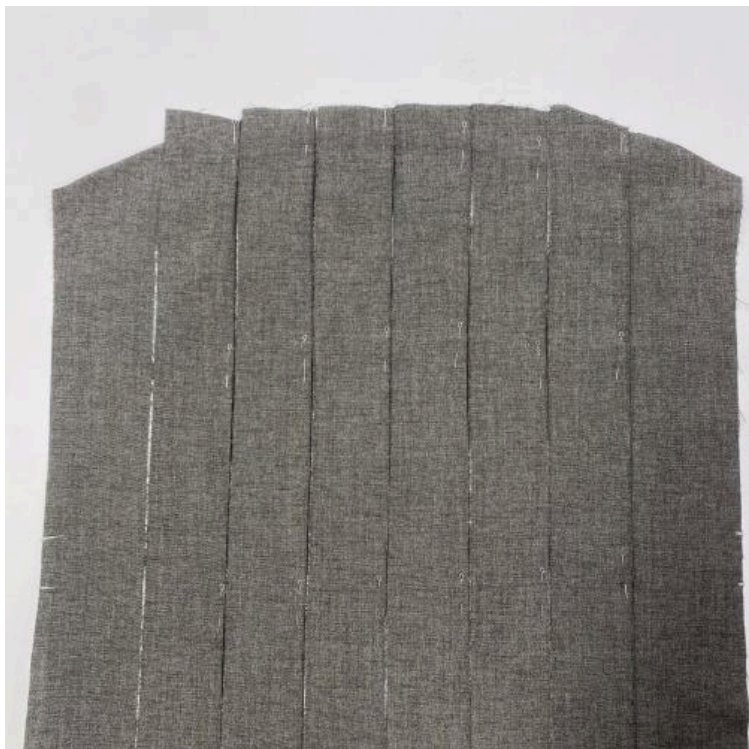


# Схема раскладки размер 64/182





## Как сшить сарафан со складками «Акира»



1. Перенесите все метки и линии с лекал на ткань. Заложите складки на детали переда строго по намеченным линиям. Сколите, сметайте. Приутюжьте.



2. Зафиксируйте складки на детали переда прокладывая строчку с лицевой стороны в 1-2 мм от сгиба складки строго от начала среза до конца контрольной метки. Приутюжьте.



3. Нижний срез одной детали кокетки переда сложите с верхним срезом детали переда со складками лицевыми сторонами друг к другу. Сколите булавками, совмещая контрольные метки, сметайте.

Вторую деталь кокетки переда сложите лицевой стороной с изнаночной стороной детали переда со складками. Сколите булавками, совмещая контрольные метки, приметайте, а затем притачайте кокетку к детали переда, делая закрепки в начале и в конце, шириной шва 10 мм. Припуск шва приутюжьте.



4. Верхнюю и нижнюю детали кокетки переда заутюжьте на припуск шва притачивания.



5. Сложите детали кокетки  
переда лицевыми  
сторонами внутрь.  
Уравняйте срезы оката.  
Сколите, сметайте. Стачайте,  
шириной шва 10 мм.  
Поставьте надсечки в местах  
скругления оката, не доходя  
до строчки 2-3 мм.  
Приутюжьте.



6. Выверните деталь кокетки  
переда на лицевую сторону.  
Выправьте окаты по шву,  
приутюжьте.



7. Сложите детали кокетки  
переда лицевыми  
сторонами внутрь.  
Уравняйте срезы горловины.  
Сколите, сметайте. Стачайте,  
шириной шва 10 мм.  
Поставьте надсечки в местах  
скругления горловины, не  
доходя до строчки 2-3 мм.  
Приутюжьте.



8. Выверните деталь кокетки  
переда на лицевую сторону.  
Выправьте горловину по  
шву, приутюжьте.



9. Заложите складки на детали спинки строго по намеченным линиям. Сколите, сметайте. Приутюжьте.

Зафиксируйте складки на детали спинки прокладывая строчку с лицевой стороны в 1-2 мм от сгиба складки строго от начала среза до конца контрольной метки. Приутюжьте.



10. Проклейте детали обтачки спинки дублирином. Нижний срез обтачки обработайте на оверлоке.



11. Сложите детали обтачки и спинки со складками лицевыми сторонами внутрь. Уравняйте срезы оката. Сколите, сметайте. Стачайте, шириной шва 10 мм. Поставьте надсечки в местах скругления оката, не доходя до строчки 2-3 мм. Приутюжьте.



12. Выверните обтачку на лицевую сторону. Выправьте по шву, приутюжьте



13. Заутюжьте припуски детали петли во внутрь изделия. Заутюжьте деталь петли пополам, как показано на фото.



14. Проложите фиксирующую строчку шириной 1-2 мм от края сгиба. Приутюжьте петлю.



15. Сложите две детали кокетки спинки лицевыми сторонами внутрь. Уравняйте средний срез спинки. Сколите, сметайте. Стачайте, шириной шва 10 мм строго от нижнего среза до контрольной метки. Приутюжьте и разутюжьте припуски. Повторите пункт 15 с другими двумя кокетками спинки.



16. Сложите сшитые детали кокетки спинки лицевыми сторонами внутрь. Уравняйте верхние срезы кокеток, отступите припуск с горловины и заложите петлю с лицевой стороны. Сколите, сметайте. Стачайте, шириной шва 10 мм. Приутюжьте и разутюжьте припуски.





17. Срежьте лишний припуск петли. У вас должен получиться открытый срез сверху и закрытый снизу как показано на фото.



18. Выверните деталь кокетки спинки на лицевую сторону. Выправите разрез. Приутюжьте.



19. Нижний срез одной детали кокетки спинки сложите с верхним срезом детали спинки со складками лицевыми сторонами друг к другу. Сколите булавками, совмещая контрольные метки, сметайте.



20. Вторую деталь кокетки спинки сложите лицевой стороной с изнаночной стороной детали переда со складками. Сколите булавками, совмещая контрольные метки, приметайте, а затем притачайте кокетку к детали спинки, делая закрепки в начале и в конце, шириной шва 10 мм. Припуск шва приутюжьте.



21. Выверните деталь кокетки спинки на лицевую сторону. Выправите нижний срез. Приутюжьте.



22. Сложите детали кокетки спинки лицевыми сторонами внутрь. Уравняйте срезы оката. Сколите, сметайте. Стачайте, шириной шва 10 мм. Поставьте надсечки в местах скругления оката, не доходя до строчки 2-3 мм, срежьте углы припусков. Приутюжьте.



23. Выверните деталь кокетки спинки на лицевую сторону. Выправьте окаты по шву, приутюжьте.



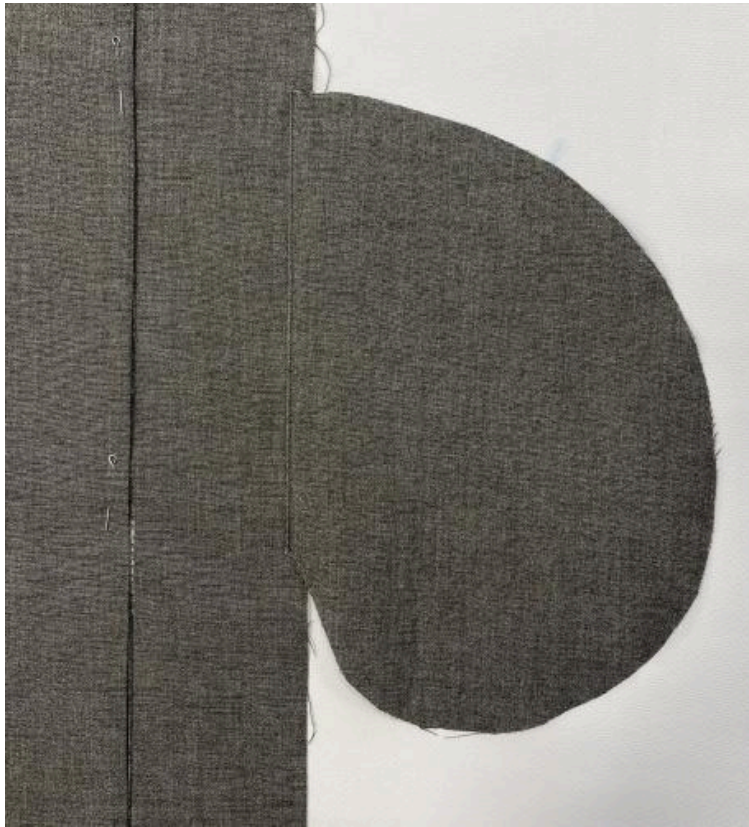
24. Сложите детали кокетки спинки лицевыми сторонами внутрь. Уравняйте срезы горловины. Сколите, сметайте. Стачайте, шириной шва 10 мм. Поставьте надсечки в местах скругления горловины, не доходя до строчки 2-3 мм, срежьте углы припусков. Приутюжьте.



25. Выверните деталь кокетки спинки на лицевую сторону. Выправьте горловину по шву, приутюжьте. Пришейте пуговицу.



26. Сложите мешковину кармана лицевыми сторонами внутрь. Уравняйте боковые срезы. Сколите, совмещая контрольные метки (концы входа в карман). Приметайте. Притачайте, шириной шва 10 мм. Приутюжьте и заутюжьте припуски в сторону мешковины кармана.



27. Настрочите припуск на деталь переда мешковины кармана, 1 мм от шва притачивания (строчку прокладывайте по лицевой стороне мешковины кармана).



28. Сложите перед и спинку лицевыми сторонами внутрь. Уравняйте боковые срезы. Отогните обтачку.



29. Сколите, стачайте, шириной шва 10 мм, от верхнего среза до контрольной метки «начало входа в кармана», затем от контрольной метки «конец входа в карман» до нижнего среза. Приутюжьте и разутюжьте. Сколите, а затем стачайте мешковину кармана. Приутюжьте.



30. Сделайте надсечки у входа в карман сверху и снизу со стороны переда.



31. Приутюжьте и заутюжьте карман в сторону переда.



32. Обметайте припуски мешковины кармана на оверлоке.





33. Обработайте боковой сарафана на оверлоке.



34. Сложите обтачку лицевой стороной к изнанке переда , уравняйте срез. Сколите, сметайте, стачайте шириной шва 8-9 мм. Приутюжьте.



35. Выверните обтачку.  
Приутюжьте.



36. Наметьте припуски на  
плечевых срезах. На детали  
кокетки спинки загните  
припуски во внутрь кокетки.  
Сколите, приутюжьте.

Вложите плечевой срез  
кокетки переда в загнутый  
плечевой срез кокетки  
спинки. Уровняйте припуск  
в месте сгиба. Сколите  
сметайте. Проложите  
строчку шириной шва 1-2 мм  
от сгиба, захватывая припуск  
с лицевой и с изнанки.  
Приутюжьте.



37. Обработайте нижний срез сарафана швом вподгибку с открытым срезом. Приутюжьте совмещая складки.



38. Проведите окончательную ВТО (влажно-тепловую обработку) изделия.

Сарафан «Акира» готов.