



КАК СШИТЬ

ФОТОИНСТРУКЦИЯ



Юбка - оригами  
Акира



PATTERNEASY.COM

Юбка А-силуэтной формы. Передняя часть юбки с мягкой двусторонней складкой по линии талии, с двумя прорезными карманами с листочкой и настрочными концами. Задняя часть юбки без формообразующих элементов. Верхний срез юбки обработан притачным поясом. Застежка на потайную молнию в боковом шве. Длина юбки выбирается по желанию: до середины колен или до середины голени, на выкройке отмечены обе длины.

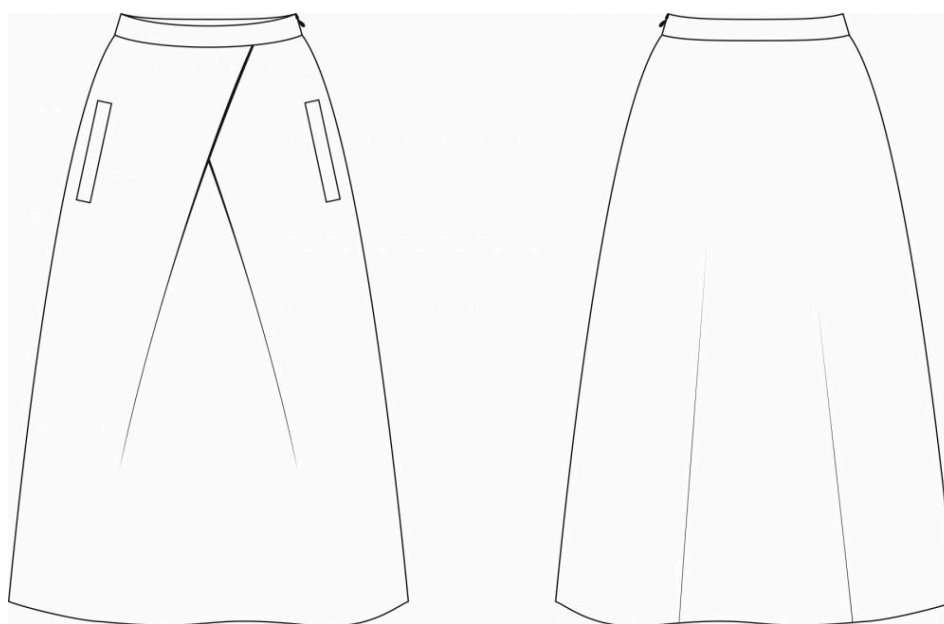
### **Уровень сложности**

Средний.

### **Размеры выкроек**

с 36 по 64. Каждый размер представлен в четырех диапазонах роста для лучшей посадки по фигуре.

### **Технический рисунок**



### **Прибавки и припуски**

#### **Конструктивные прибавки**

- к обхвату талии 1 см.

Конструктивные прибавки характеризуют степень (свободу) прилегания изделия по фигуре. Эта величина уже заложена в конструкцию и дается для лучшего представления силуэтной формы.

## Припуски на швы

Выкройка с припусками на швы и двойным контуром. Если вам не подходит заложенные в выкройку припуски, их можно срезать по внутреннему контуру и добавить свои припуски в процессе раскроя. Величина припусков в выкройке:

- на соединительные швы — 10 мм;
- на обработку низа — 30 мм.

## Что потребуется

### Оборудование

- универсальная швейная машина (машинные иглы № 80-90, лапка универсальная);
- оверлок;
- утюг с паром (парогенератор);
- утюжильный стол;
- ручная игла для сметочных работ;
- белые нитки (для сметочных работ) — 1 катушка.

### Материалы

Костюмные, платьевые ткани, средней плотности, хорошо держащие форму. Растяжимые или малорастяжимые. По волокнистому составу материал может быть с содержанием натуральных (шерсть, хлопок, шелк), искусственных (вискоза), смесовых (шерсть+вискоза, шерсть+полиэстер, вискоза+эластан) и синтетических волокон (полиэстер, полиэстер+эластан). Вид материала: костюмная шерсть, деним, вельвет, лен, хлопок, габардин.

### Расход материала

Расход материала зависит от его ширины, а также от размера и роста выкройки, и варьируется от 1,37 - 1,80 м (самый маленький размер и рост) до 1,50 - 1,85 м (самый большой размер и рост), при ширине ткани не менее 140 см.

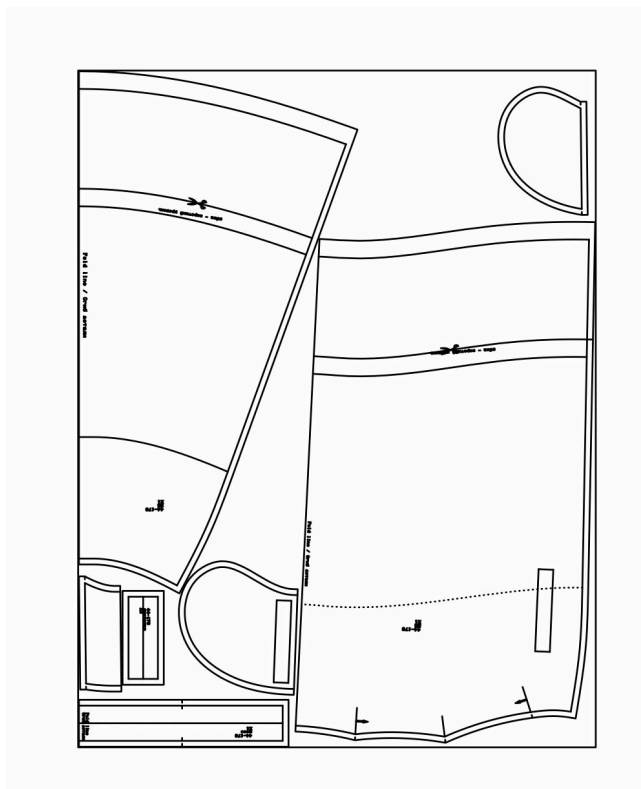
Подкладочного материала потребуется 75 x 25 см.

Расход дан для однотонного материала. Если вы используете материал в клетку, приобретайте его с запасом, чтобы располагать детали с учетом совмещения рисунка. Также при покупке учитывайте, что материал может дать усадку, поэтому берите с запасом 5%.


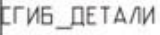

## Также потребуется:

- нитки в цвет основного материала — 4 катушки;
- потайная молния от 18 см — 1 шт.

## Образец выкройки



## Обозначения на выкройке

	Направление долевой нити (эта линия может совпадать с одним из контуров детали)
	Надсечка - контрольный знак для совмещения деталей кроя: При совмещении деталей надсечки с одинаковым цифровыми или буквенными обозначениями должны совпасть.
	Линия, вдоль которой нанесена эта надпись является линией симметричного разворачивания детали
	Цифрами и буквами обозначены точки совмещения одной или нескольких деталей

## Как распечатать

Распечатать выкройку в натуральную величину можно двумя способами: на принтере (формат А4), и на плоттере. Инструкцию по печати выкройки и ответы на частые вопросы смотрите в разделе [FAQ](#).

## Детали и схемы раскладки на ткани

### Спецификация деталей

1. Спинка — 1 деталь;
2. Перед — 1 деталь;
3. Пояс — 1 деталь;
4. Листочка — 2 детали;
5. Подзор — 2 детали;
6. Мешковина кармана подзор — 2 детали;
7. Мешковина кармана — 2 детали.

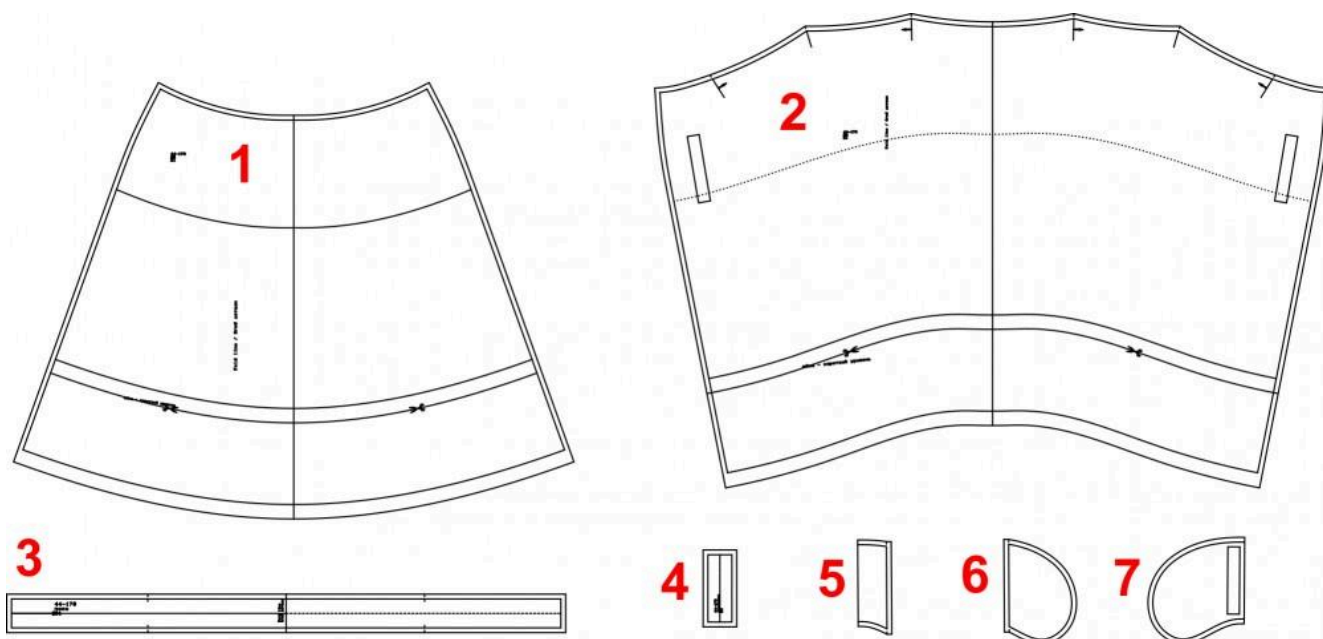
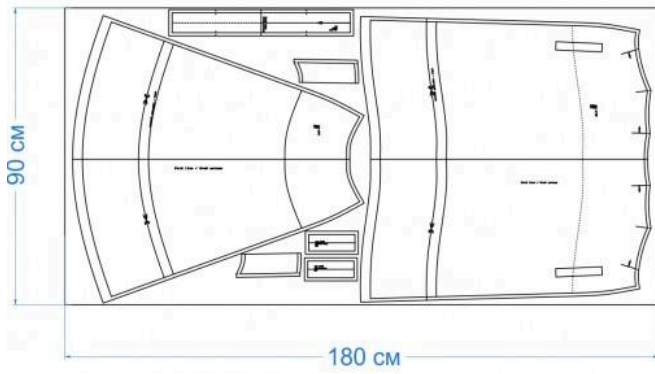


Схема раскладки, размер 36/152

Длинный вариант



Короткий вариант

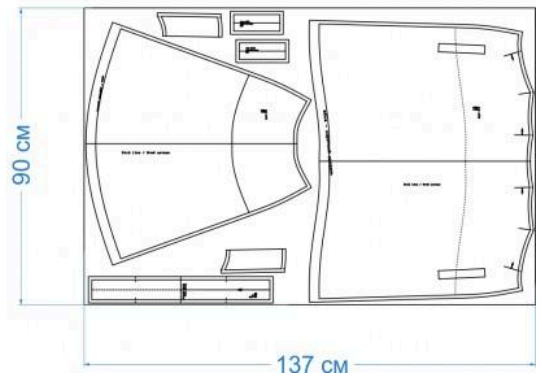
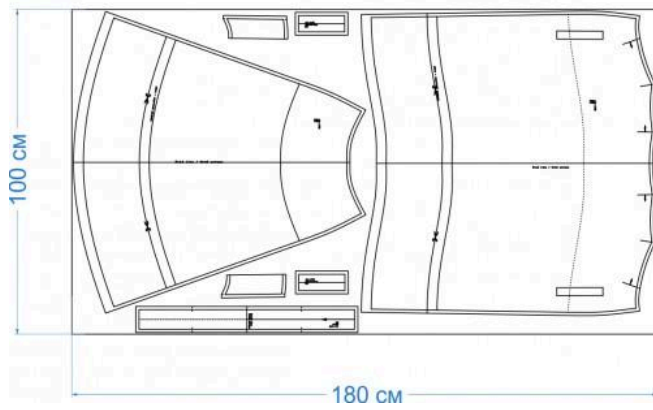


Схема раскладки, размер 42/164

Длинный вариант



Короткий вариант

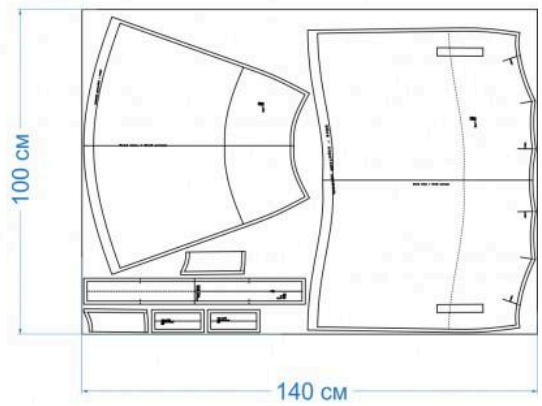
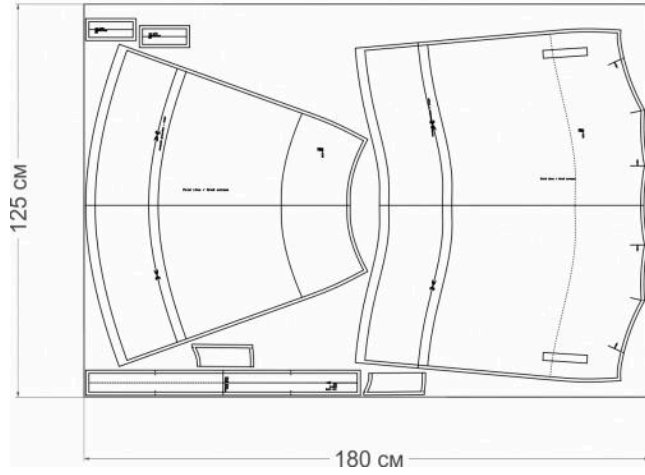


Схема раскладки, размер 52/170

Длинный вариант



Короткий вариант

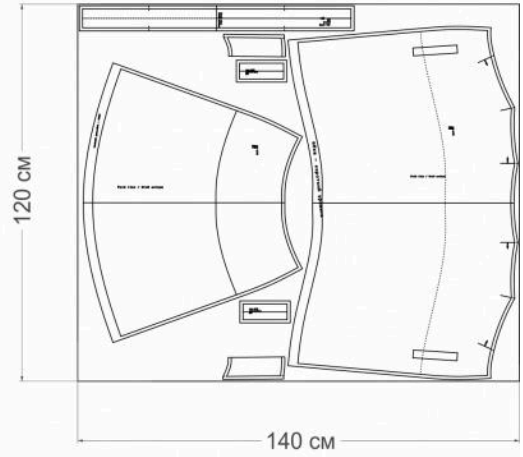
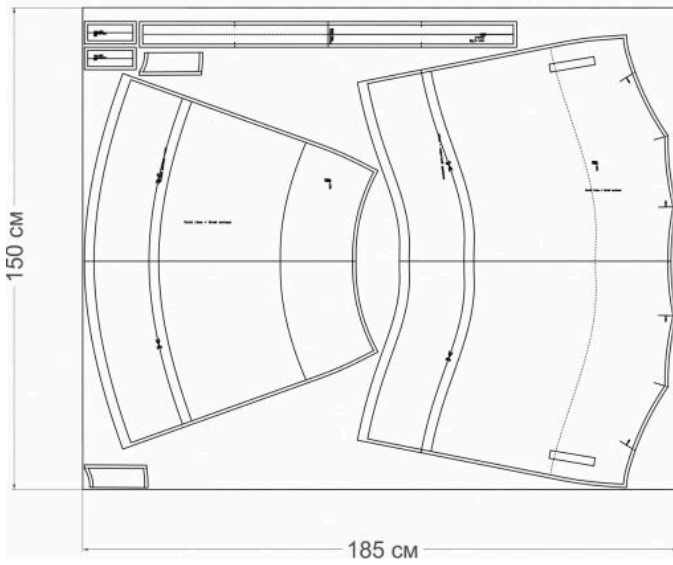
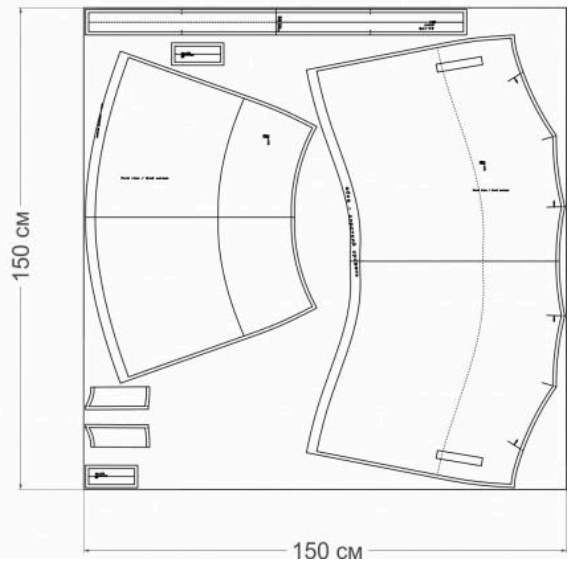


Схема раскладки, размер 64/182

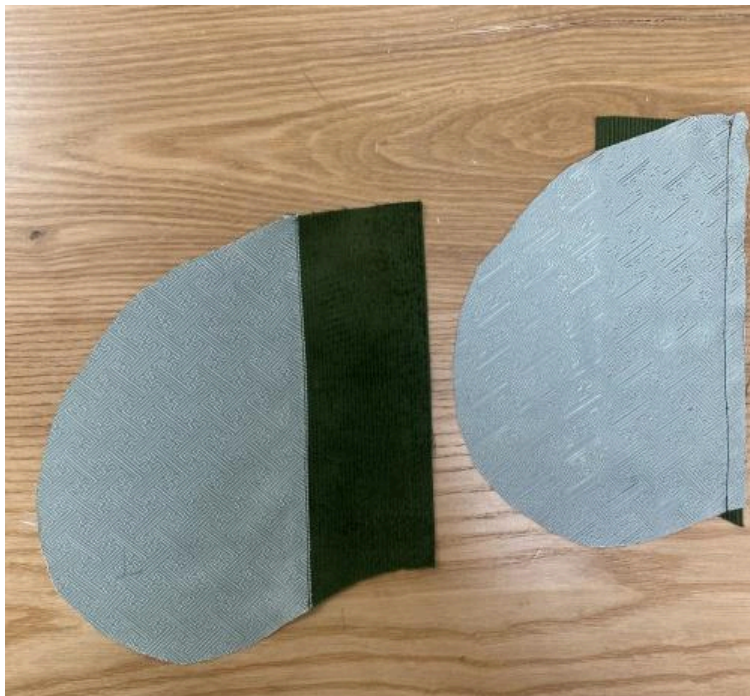
Длинный вариант



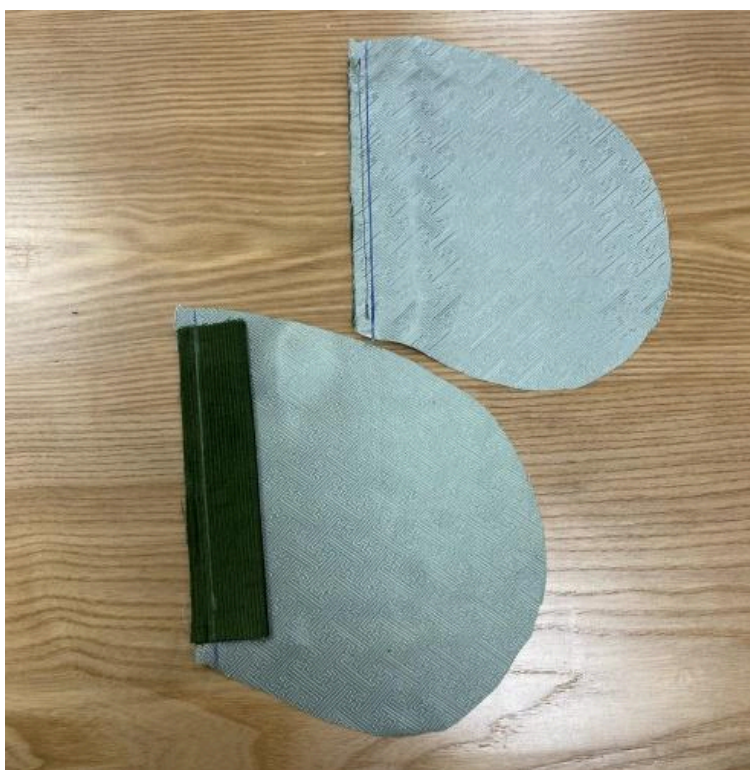
Короткий вариант



## Как сшить юбку «Акира»



1. Сложите лицевыми сторонами внутрь деталь подзора кармана и мешковину кармана. Уравняйте срез. Сколите, сметайте. Стачайте, шириной шва 10 мм. Приутюжьте и заутюжьте припуски в сторону мешковины кармана. Проложите отстрочку шириной 1-2 мм от края сгиба мешковины кармана.



2. Наметьте середину листочки. На лицевой стороне деталей кармана наметьте середину мешковины кармана. Лицевыми сторонами внутрь соедините листочку с мешковиной кармана совмещая середины. Сколите, сметайте ровно по линии метки, стачайте шириной шва 4-5 мм от среза.

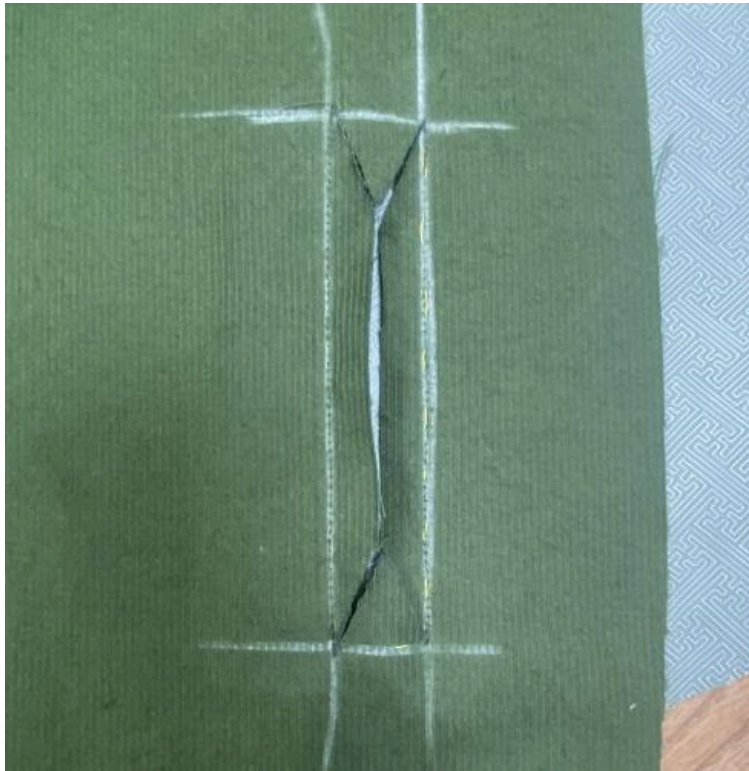




3. Совместите лицевыми сторонами внутрь детали мешковины кармана и листочки с деталью переда. Совместите нижнюю линию рамки с линией на кармане. Сколите, сметайте ровно по линии метки.



4. Стачайте ровно по намеченной линии начиная с одной параллельной линии и заканчивая до второй параллельной линии.



5. Разрежьте вход в карман посередине между строчками, сначала в одну сторону, а затем в другую. Не доходя до концов кармана 2 см. Разрежьте карман наклонно к строчкам, не доходя до них 1 мм.



6. Выверните срезы обтачек и листочки через прорезь кармана. Сгибы обтачки и листочки сметайте встык, крестообразным швом. Приутюжьте.



7. Выровняйте концы кармана. Закрепите концы двойной обратной строчкой по основанию разрезанных углов. Готовый карман приутюжьте.



8. Выровняйте мешковины кармана. Сколите срезы мешковины. Сметайте, стачайте, шириной шва 10 мм. Приутюжьте. Лишнюю ткань срежьте. Обработайте срезы на оверлоке.



9. Заложите складку строго по меткам вначале в левую сторону, затем в правую.



10. Заметайте складку по верхнему срезу. Закрепите складку строчкой на расстоянии 5 мм от верхнего среза.



Вид складки с изнаночной стороны.



11. Обметайте все боковые срезы на передней и задней части юбки. Обметайте нижний срез пояса. Сложите перед и спинку лицевыми сторонами внутрь. Уравняйте правые боковые срезы. Сколите, стачайте, шириной шва 10 мм. Приутюжьте и разутюжьте.



12. Сложите пояс с юбкой лицевыми сторонами внутрь. Уравняйте талиевые срезы. Сколите, совмещая контрольные метки. Приметайте, притачайте, шириной шва 10 мм. Приутюжьте и заутюжьте в сторону пояса.



13. Откройте и разутюжьте потайную молнию. Поставьте метки начала вшивания молнии. Совместите метку начала вшивания молнии со сгибом пояса.

Раскройте потайную молнию, наложите ее лицевой стороной на припуски юбки. Так чтобы зубчики молнии «смотрели» в сторону юбки. Вметайте левую часть потайной молнии. Поставьте контрольные метки окончания втачивания молнии.



14. Притачайте левую часть молнии близко к зубчикам.



15. Наложите правую часть молнии лицевой стороной на припуски юбки. Так чтобы зубчики молнии смотрели в сторону лицевой части юбки. Вметайте правую часть потайной молнии. Совмещая контрольные метки начала и окончания втачивания молнии. Притачайте правую часть молнии близко к зубчикам.



16. Ручным стежком зафиксируйте низ молнии. Срежьте лишнюю длину молнии не доходя 20 мм до закрепки. При желании закройте нижний срез молнии тканью.



17. Стачайте боковой шов деталей спинки юбки и переда от конца молнии до низа изделия.





18. Обтачайте тесьму молнии поясом. Подрежьте припуски в уголках, если это необходимо. Выверните и приутюжьте.



Вид детали с другой стороны.



19. Наколите и наметайте внутреннюю часть пояса по шву притачивания лицевой части пояса.



20. Проложите машинную строчку с лицевой стороны строго в сгиб пояса, закрепляя внутреннюю часть пояса.



21. Обметайте низ юбки. Заутюжьте подгибку. Закрепите потайным ручным стежком.



22. Проведите окончательную ВТО (влажно-тепловую обработку) изделия.

Юбка «Акира» готова.