



КАК СШИТЬ

ФОТОИНСТРУКЦИЯ



Кимоно  
Сейчасъе



Женское кимоно свободного кроя с запахом и поясом. Спинка цельнокроеная. Рукав втачной спущенный. Длина изделия до бедер.

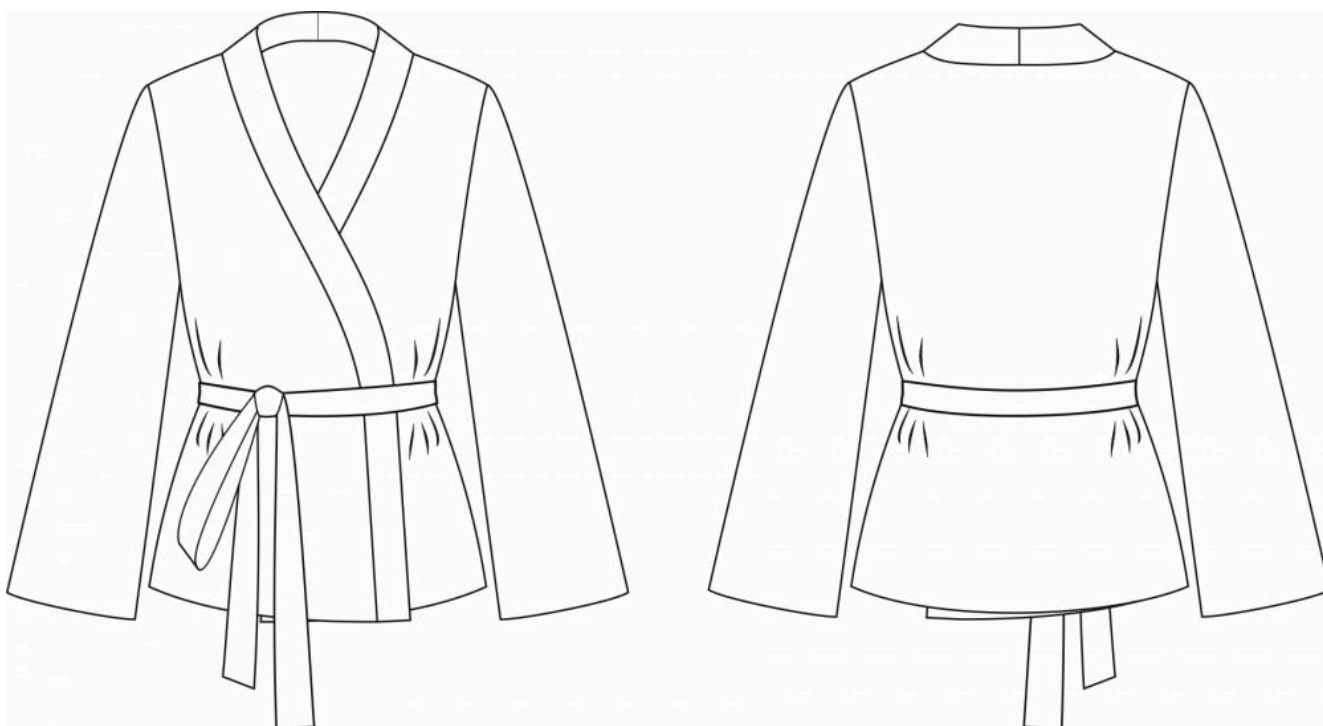
### Уровень сложности

Простой пошив.

### Размеры выкроек

с 36 по 64. Каждый размер представлен в четырех диапазонах роста для лучшей посадки по фигуре.

### Технический рисунок



### Прибавки и припуски

#### Конструктивные прибавки

- к обхвату груди 15 см;
- к обхвату бедер 9 см.

Конструктивные прибавки характеризуют степень (свободу) прилегания изделия по фигуре. Эта величина уже заложена в конструкцию и дается для лучшего представления силуэтной формы.

## Припуски на швы

Выкройка с припусками на швы и двойным контуром. Если вам не подходит заложенные в выкройку припуски, их можно срезать по внутреннему контуру и добавить свои припуски в процессе раскроя. Величина припусков в выкройке:

- на соединительные швы — 10 мм;
- на обработку низу — 45 мм;
- на обработку низа рукава — 45 мм.

## Что потребуется

### Оборудование

- универсальная швейная машина (машинные иглы № 75-85, лапка универсальная);
- оверлок;
- утюг с паром (парогенератор);
- утюжильный стол;
- ручная игла для сметочных работ;
- белые нитки (для сметочных работ) — 1 катушка.

### Материалы

Основной материал: ткани сорочечной, плательной группы, умеренно плотные, гигроскопичные, мягкие, нерастяжимые или малорастяжимые, непрозрачные. По волокнистому составу: натуральные (шелк, хлопок, лен, шерсть), искусственные (вискоза), смесовые (шелк+полиэстер, хлопок+вискоза, хлопок+полиэстер), синтетические (полиэстер, полиэстер+эластан). Вид материала: хлопок, лен.

### Расход материала

Расход материала зависит от его ширины, а также от размера и роста выкройки, и варьируется от 1,23 м (самый маленький размер и рост) до 2,14 м (самый большой размер и рост), при ширине ткани не менее 140 см.

Расход дан для однотонного материала. Если вы используете материал в клетку, приобретайте его с запасом, чтобы располагать детали с учетом совмещения рисунка. Также при покупке учитывайте, что материал может дать усадку, поэтому берите с запасом 5%.



## Как распечатать

Распечатать выкройку в натуральную величину можно двумя способами: на принтере (формат А4), и на плоттере. Инструкцию по печати выкройки и ответы на частые вопросы смотрите в разделе [FAQ](#).

## Детали и схемы раскладки на ткани

### Спецификация деталей

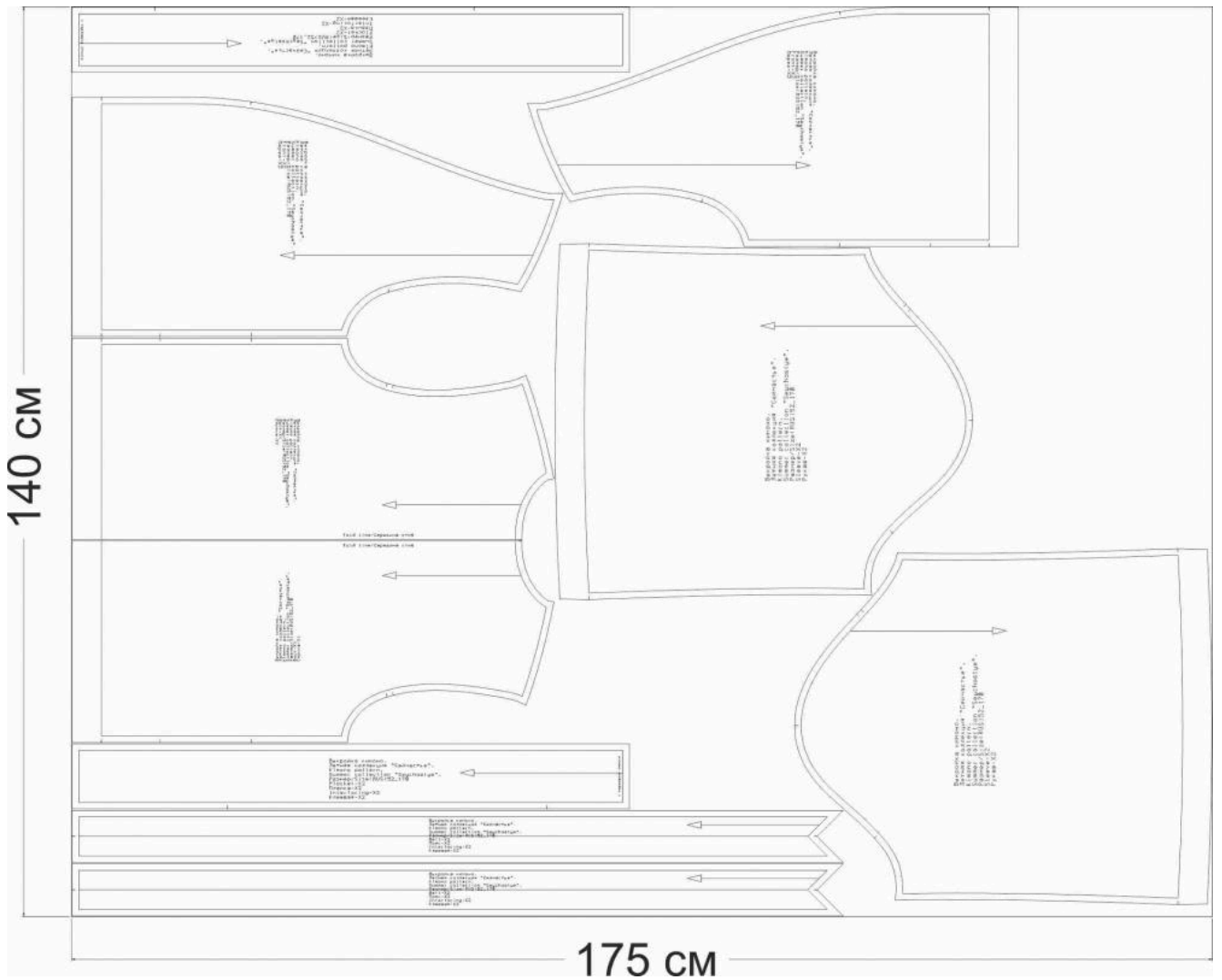
1. Перед — 2 детали;
2. Спинка — 1 деталь;
3. Рукав — 2 детали;
4. Планка — 2 детали;
5. Пояс — 2 детали.







# Схема раскладки размер 52/170





# Схема раскладки размер 64/182



## Как сшить кимоно «Сейчасье»



1. Укрепите клеевой следующие детали: пояс 2 детали; планку 2 детали.



2. Лицевыми сторонами внутрь сложите детали переда и спинки. Уравняйте плечевые срезы, сколите, сметайте. Стачайте, обметайте.

Приутюжьте и заутюжьте припуски на сторону спинки.



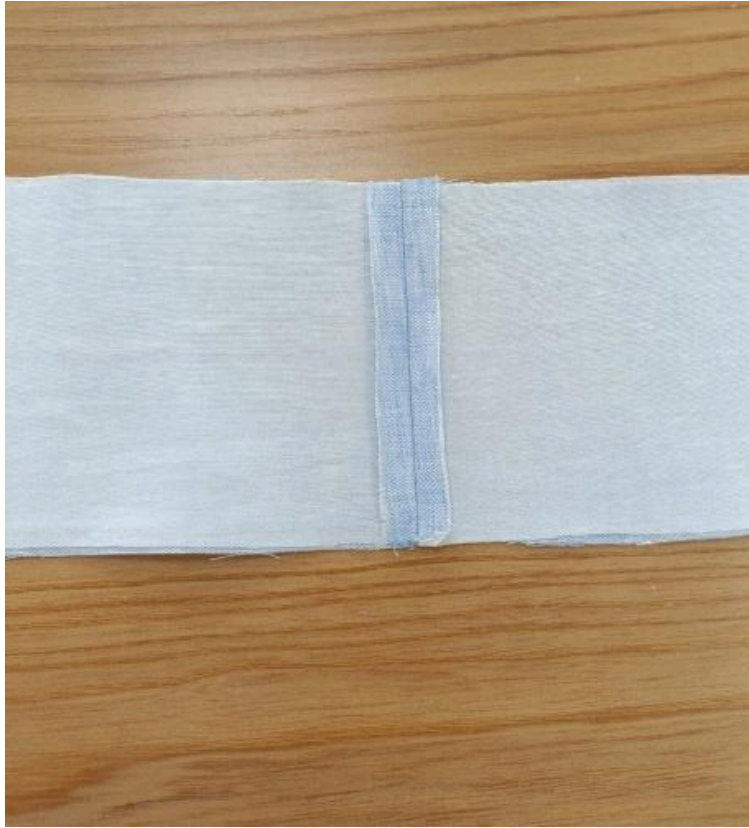
3. Сложите рукав с проймой изделия лицевыми сторонами внутрь. Уравняйте срезы. Вметайте рукав в открытую пройму, совмещая контрольные метки. Втачайте и обметайте.

Приутюжьте и заутюжьте в сторону рукава.



4. Сложите перед и спинку лицевыми сторонами внутрь. Уравняйте боковые срезы и передние и локтевые срезы рукава. Сколите, сметайте, совмещая швы втачивания. Стачайте. Срезы обметайте.

Приутюжьте и заутюжьте в сторону спинки.



### **Обработка планки**

5. Лицевыми сторонами внутрь сложите детали планки, уравняйте срезы (к горловине спинке), сколите. Стачайте, приутюжьте и разутюжьте.



6. Лицевой стороной внутрь пополам сложите деталь планки. Уравняйте нижние срезы, сколите. Стачайте, подрежьте припуски в уголках. Приутюжьте.



7. Выверните планку,  
выправите по шву.  
Приутюжьте.



8. Вот так должно получиться.



9. Обметайте нижний срез изделия. Заметайте на ширину припуска. Застрочите на 2 мм от среза. Приутюжьте.



10. Соедините изделие с планкой. Сколите совмещая контрольные метки, приметайте. Стачайте шириной шва 10 мм. Обметайте срезы. Приутюжьте и заутюжьте припуски на сторону изделия.



11. Вот так выглядит низ изделия.



12. Вот так должно получиться.



### **Обработка низа рукава**

13. Обработайте низ рукава швом в подгибку с открытым обметанным срезом. Проутюжьте.



### **Обработка пояса**

14. Лицевыми сторонами внутрь сложите детали пояса, уравняйте по боковым срезам, сколите. Стачайте, проутюжьте и разутюжьте припуски.

Далее согните пояс пополам, как показано на фото, сколите при необходимости сметайте.





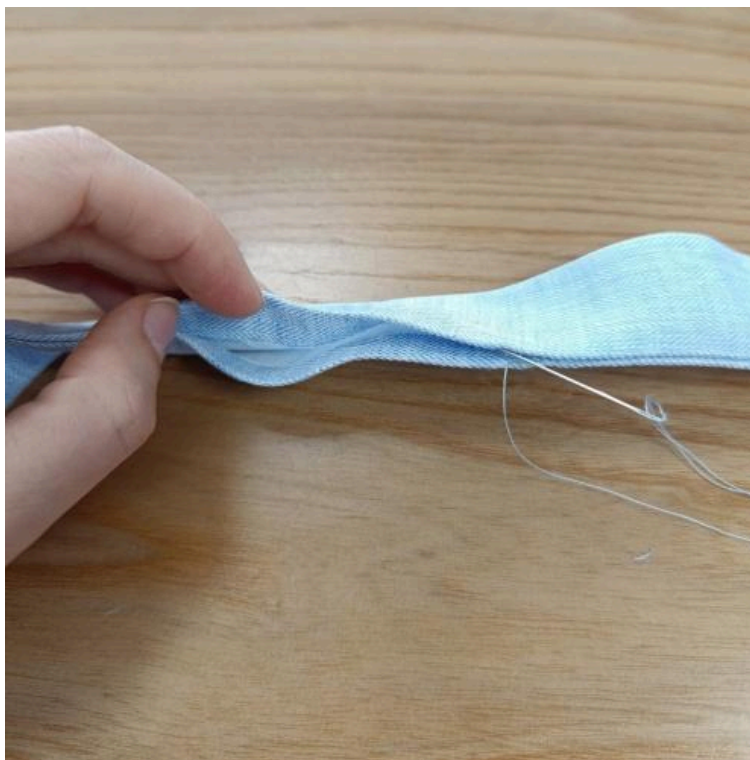
15. Стачайте, оставив открытым отверстие примерно 8 см, для выворачивания пояса. Проутюжьте.



16. Подрежьте припуски до 5 мм, срежьте припуски в уголках.



17. Выверните пояс.  
Проутюжьте.



18. Закройте отверстие  
ручным потайным стежком.  
Проутюжьте.



19. Проведите окончательную ВТО (влажно-тепловую обработку) изделия.

Кимоно «Сейчасъе» готово.