

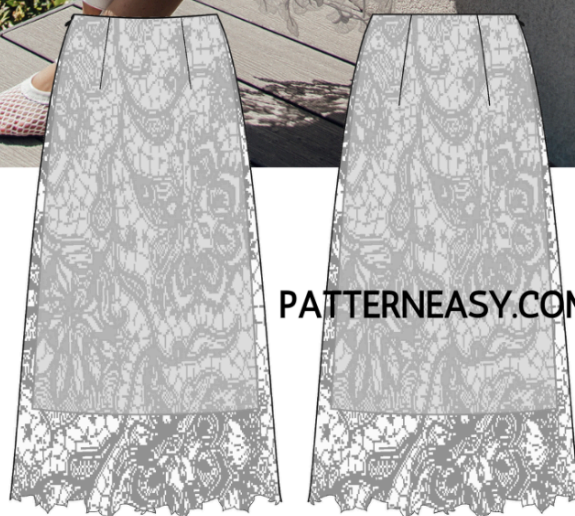


КАК СШИТЬ

ФОТОИНСТРУКЦИЯ



Юбка  
Сейчасъе



PATTERNEASY.COM

Юбка А-силуэта, из кружева с фестонами, на подкладке. Передняя и задняя части юбки с талиевыми выточками. Верх юбки располагается на естественном уровне талии, обработан обтачкой. В боковом шве юбки потайная застёжка-молния. Длина изделия макси.

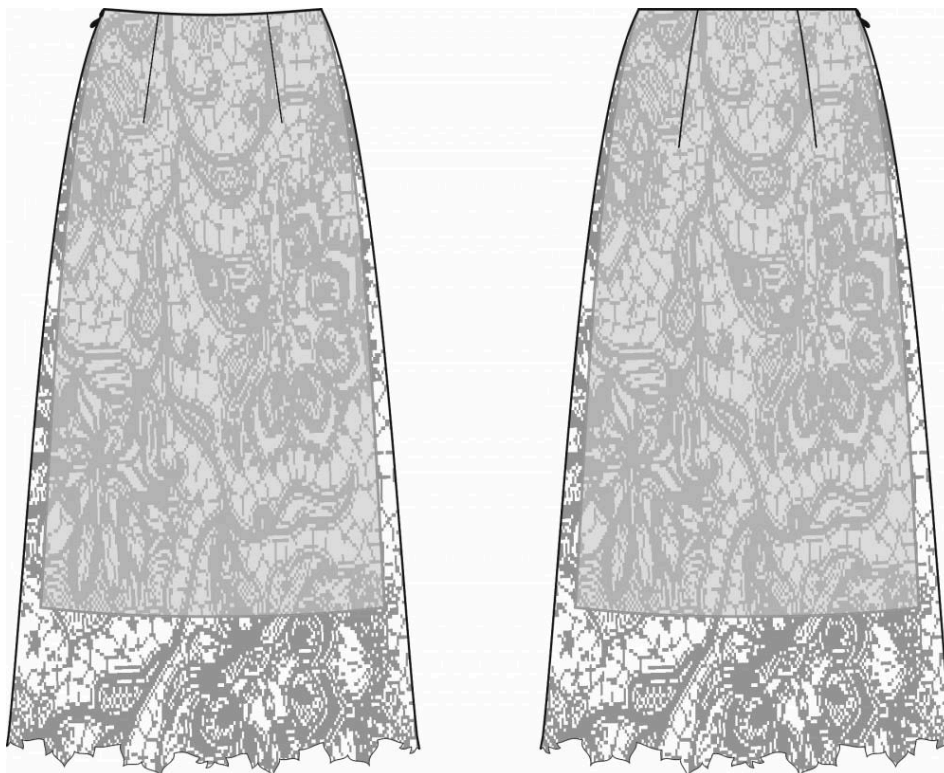
### **Уровень сложности**

Средний.

### **Размеры выкроек**

с 36 по 64. Каждый размер представлен в четырех диапазонах роста для лучшей посадки по фигуре.

### **Технический рисунок**



### **Прибавки и припуски**

#### **Конструктивные прибавки**

- к обхвату талии — 1 см;
- к обхвату бедер — 4,5 см.

Конструктивные прибавки характеризуют степень (свободу) прилегания изделия по фигуре. Эта величина уже заложена в конструкцию и дается для лучшего представления силуэтной формы.

## **Припуски на швы**

Выкройка с припусками на швы и двойным контуром. Если вам не подходит заложенные в выкройку припуски, их можно срезать по внутреннему контуру и добавить свои припуски в процессе раскроя. Величина припусков в выкройке:

- на соединительные швы — 10 мм.

## **Что потребуется**

### **Оборудование**

- универсальная швейная машина (машинные иглы № 75-80, лапка универсальная);
- утюг с паром (парогенератор);
- утюжильный стол;
- ручная игла для сметочных работ;
- белые нитки (для сметочных работ) — 1 катушка,
- ручка по ткани — 1 штука.

### **Материалы**

Основной материал: кружевные ткани легкие, умеренно плотные, гигроскопичные, мягкие, нерастяжимые или малорастяжимые. По волокнистому составу: натуральные (шелк, хлопок, лен, шерсть), искусственные (вискоза), смесовые (шелк+полиэстер, хлопок+вискоза, хлопок+полиэстер), синтетические (полиэстер, полиэстер+эластан). Вид материала: кружево хлопковое, кружево-стрейч, кружево макраме, гипюр.

Подкладочный материал должен соответствовать качеству декорируемого изделия и иметь одинаковые требования относительно усадки и условий ухода. По волокнистому составу: натуральный (хлопок), искусственный (вискоза), смесовый. Если основной материал имеет растяжение, то и подкладочный материал должен быть эластичным.

### **Расход материала**

Расход кружева зависит от его ширины, а также от размера и роста выкройки, и варьируется от 112 см (самый маленький размер и рост) до 178 см (самый большой размер и рост), при ширине ткани не менее 140 см.

Подкладочного материала потребуется от 65 до 171 см, при ширине ткани не менее 140 см.

Расход дан для однотонного материала. Если вы используете материал в клетку, приобретайте его с запасом, чтобы располагать детали с учетом совмещения рисунка. Также при покупке учитывайте, что материал может дать усадку, поэтому берите с запасом 5%.

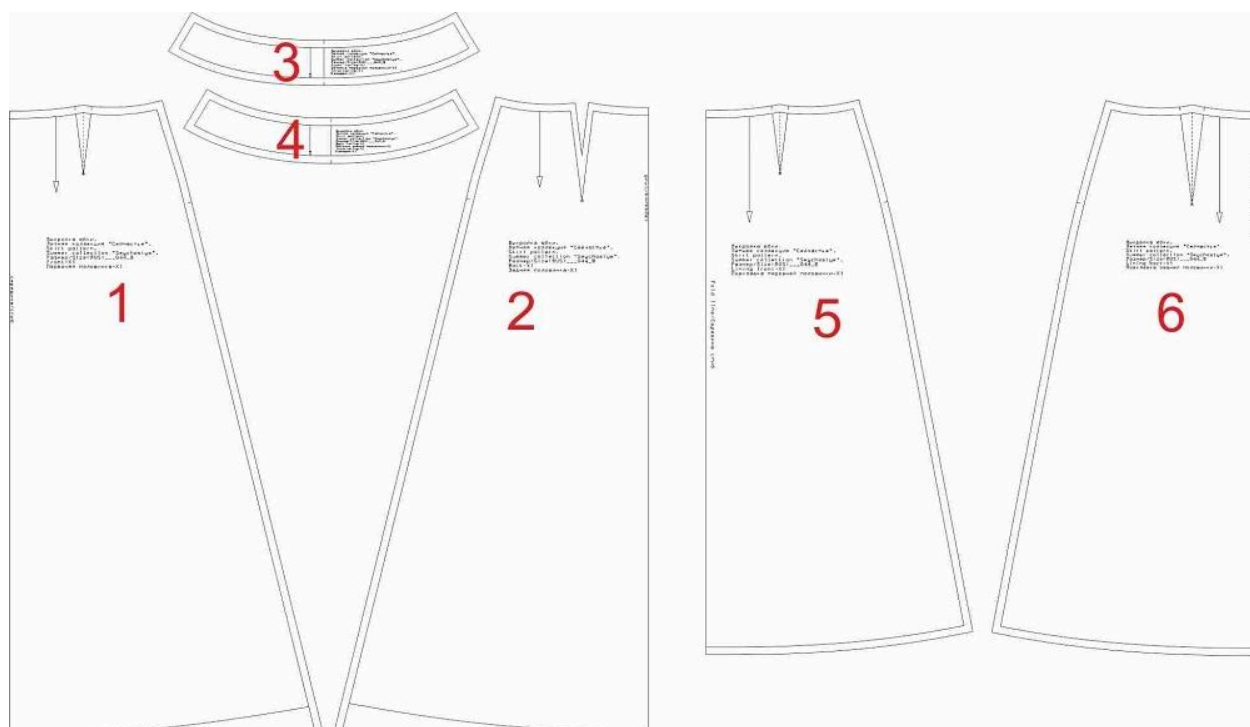
### Также потребуется:

- нитки в цвет основного материала — 1 катушка;
- нитки в цвет подкладочного материала — 1 катушка;
- молния потайная — от 20 см;
- косая бейка — от 5 метров.

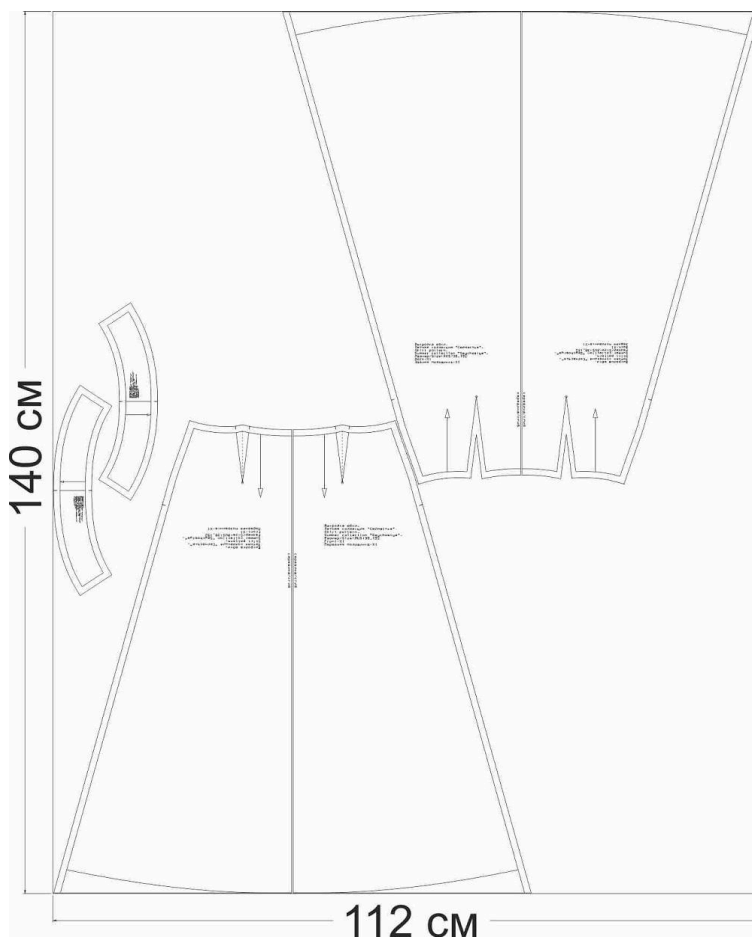
## Детали и схемы раскладки на ткани

### Спецификация деталей

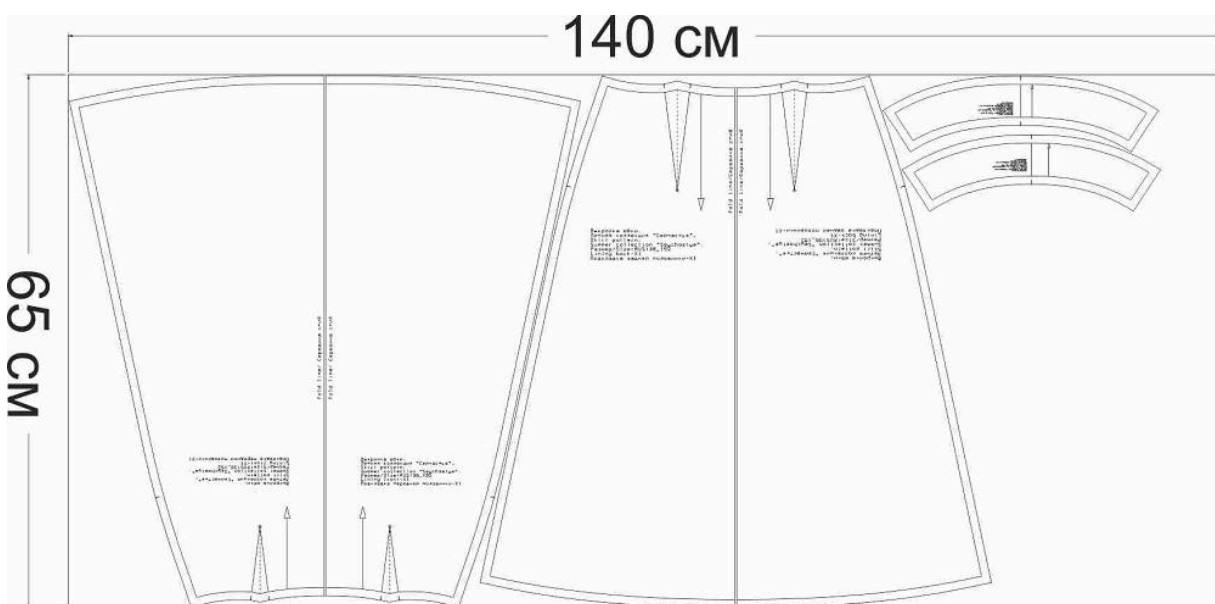
1. Передняя половинка — 1 деталь;
2. Задняя половинка — 1 деталь;
3. Обтачка передней половинки — 1 деталь;
4. Обтачка задней половинки — 1 деталь;
5. Подкладка передней половинки — 1 деталь;
6. Подкладка задней половинки — 1 деталь.



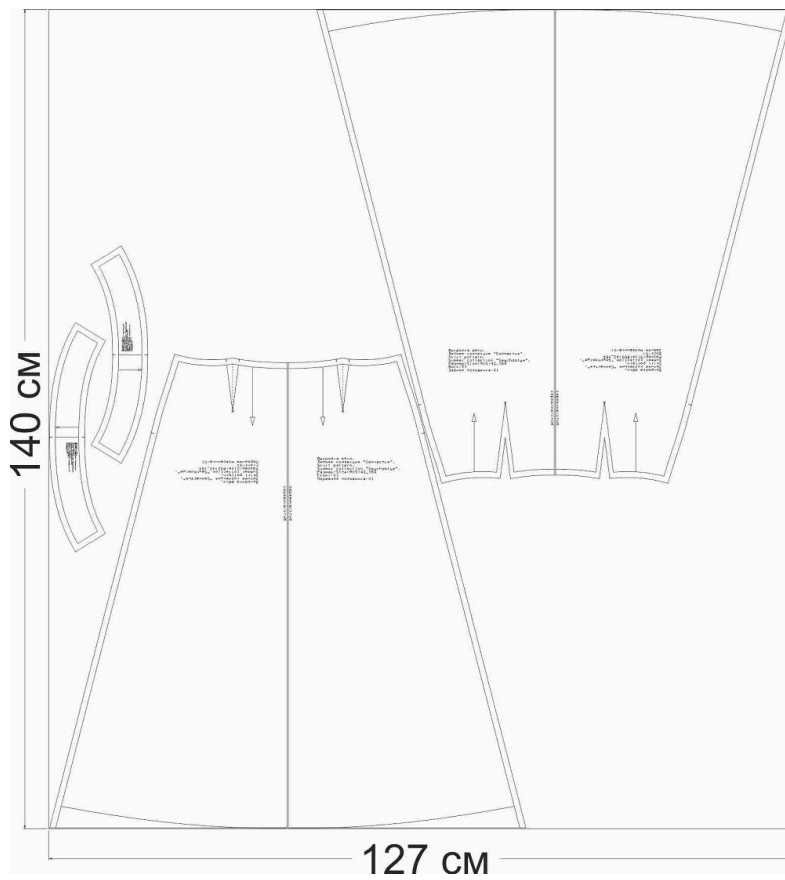
**Схема раскладки размер 36/152, кружево**



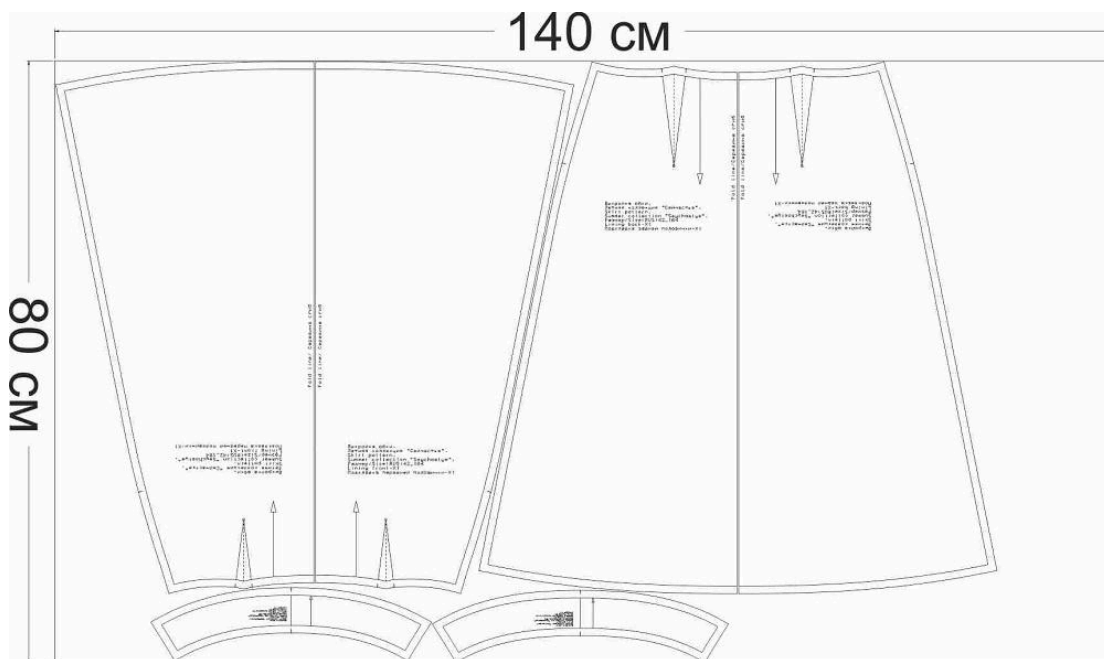
**Схема раскладки размер 36/152, подкладочная ткань**



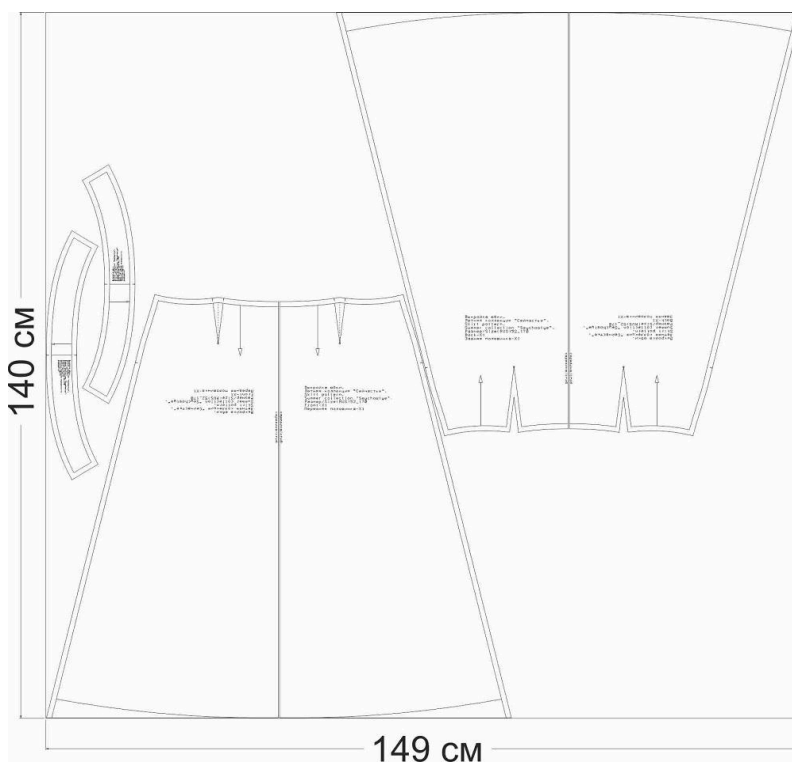
### Схема раскладки размер 42/164, кружево



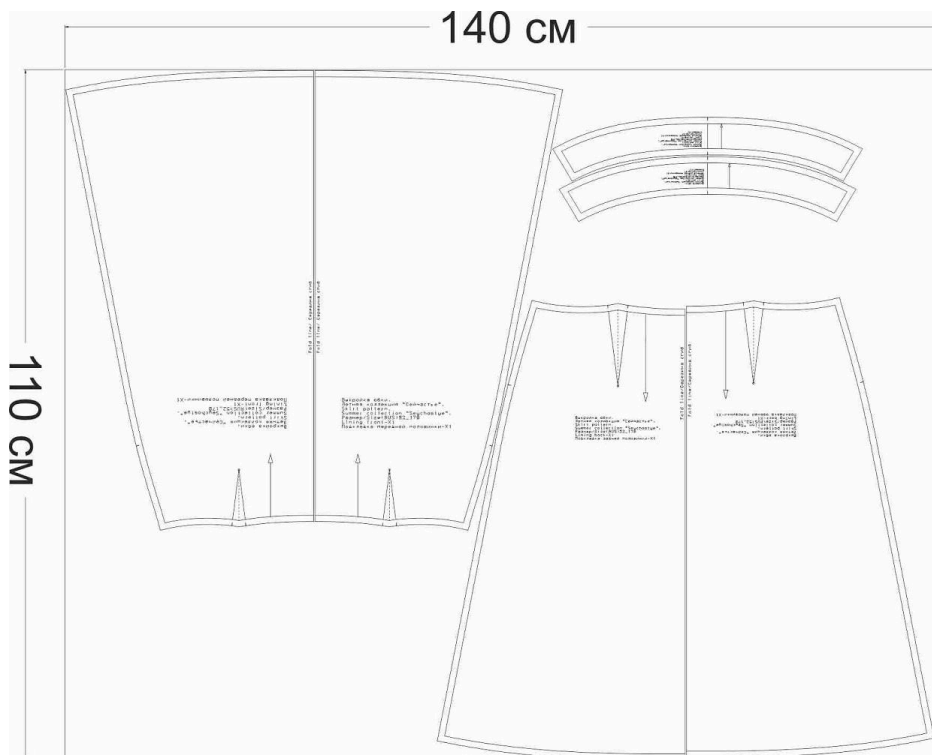
### Схема раскладки размер 42/164, подкладочная ткань



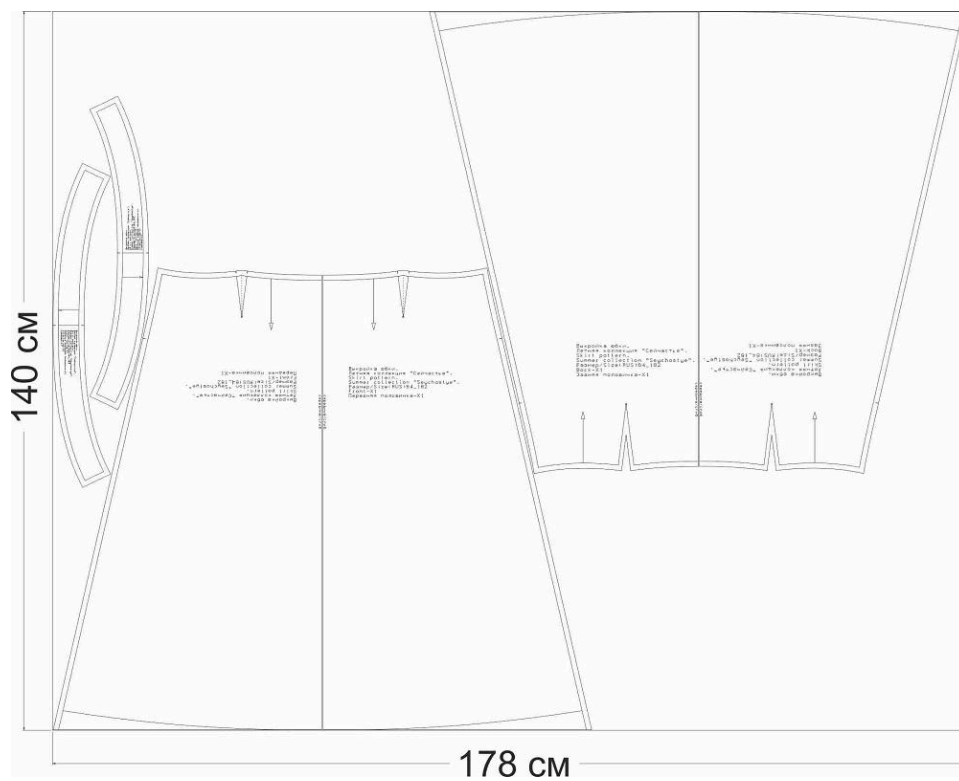
### Схема раскладки размер 52/170, кружево



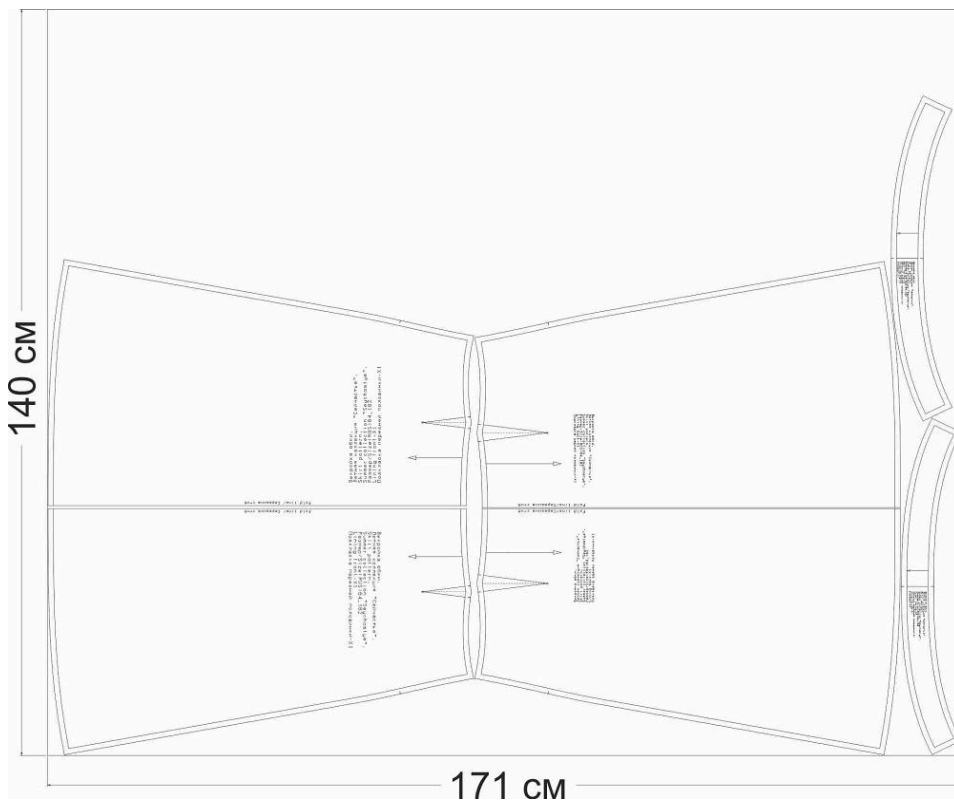
### Схема раскладки размер 52/170, подкладочная ткань



### Схема раскладки размер 64/182, кружево



### Схема раскладки размер 64/182, подкладочная ткань





## Как сшить кружевную юбку «Сейчасъе»



1. Подогните нижний срез подкладки переда и спинки юбки на 5 мм на изнаночную сторону. Сметайте. Приутюжьте.



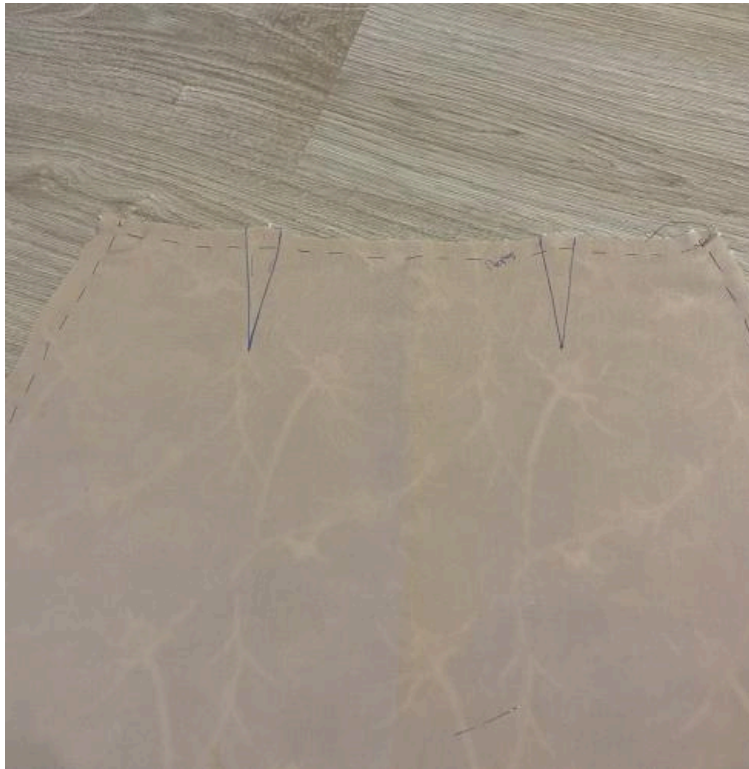
2. Еще раз подогните нижний срез подкладки переда и спинки юбки на 5 мм на изнаночную сторону. Сметайте. Приутюжьте.



3. Проложите строчку на 1 мм от края сгиба. Уберите сметки. Приутюжьте



4. Сложите деталь подкладки передней части юбки лицом к изнанке основной детали передней части юбки. Уравняйте боковые срезы. Сметайте.



5. Уравняйте талиевые срезы совмещая вытачки. Сметайте.



6. Отступите 5 мм от вытачки, сметайте вдоль вытачки на детали переда юбки.



7. Сложите деталь подкладки задней части юбки лицом к изнанке основной детали задней части юбки. Уравняйте боковые срезы. Сметайте.



8. Уравняйте талиевые срезы совмещая вытачки. Сметайте.



9. Отступите 5 мм от вытачки, сметайте вдоль вытачки на детали задней части юбки.



10. Сколите, сметайте. Стачайте талиевые вытачки на передней части юбки. Приутюжьте и заутюжьте в сторону середины.



11. Сколите, сметайте. Стачайте талиевые вытачки на задней части юбки. Приутюжьте и заутюжьте в сторону середины.



12. Сложите лицевыми сторонами перед и спинку юбки, уравняйте боковые срезы, сколите, сметайте, стачайте правую сторону шириной шва 10 мм до конца подкладки. Приутюжьте.



13. Разверните и сложите косую бейку лицевой стороной к подкладке. уравняйте боковые срезы. Сколите.



14. Загните низ косой бейки на 1 см. Стачайте косую бейку с боковым срезом шириной шва 5 мм. Приутюжьте. Обогните и закройте срез косой бейкой. Сметайте.



15. Стачайте косую бейку шириной 1 мм от шва. Приутюжьте и заутюжьте припуски в сторону спинки.



16. Сложите лицевыми сторонами перед и спинку юбки, уравняйте боковые срезы, сколите, сметайте, стачайте левую сторону шириной шва 10 мм от начала метки вшивания молнии до конца подкладки. Приутюжьте.





17. Притачайте потайную застежку молнии.



18. Разверните и сложите косую бейку лицевой стороной к подкладке с молнией. Уравняйте боковые срезы. Сколите. Сметайте. Стачайте косую бейку с боковым срезом шириной шва 5 мм. Приутюжьте.



19. Обогните и закройте срез косой бейкой. Сметайте. Стачайте косую бейку шириной 1 мм от шва. Приутюжьте.



20. Разверните и сложите косую бейку лицевой стороной к подкладке с молнией. Уравняйте боковые срезы. Сколите. Сметайте. Стачайте косую бейку с боковым срезом шириной шва 5 мм. Приутюжьте.

Обогните и закройте срез косой бейкой. Сметайте. Стачайте косую бейку шириной 1 мм от шва. Приутюжьте.



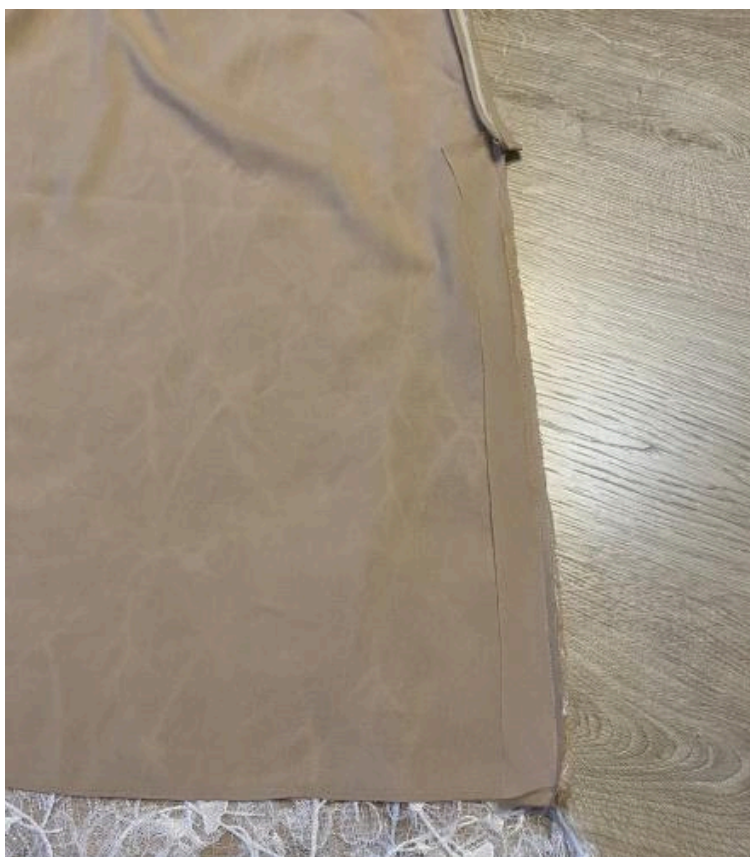
21. Разверните и сложите косую бейку лицевой стороной к низу молнии. Уравняйте срезы. Сколите. Сметайте. Стачайте косую бейку с нижним срезом шириной шва 5 мм. Приутюжьте.



22. Обогните и закройте нижний срез косой бейкой. Приутюжьте.



23. Сметайте. Стачайте косую бейку шириной 1 мм от шва. Приутюжьте.



24. Разверните и сложите косую бейку лицевой стороной к подкладке. уравняйте боковые срезы. Сколите. Загните низ косой бейки на 1 см. Стачайте косую бейку с боковым срезом шириной шва 5 мм. Приутюжьте.



25. Обогните и закройте срез косой бейкой. Сметайте.





26. Стачайте косую бейку шириной 1 мм от шва. Приутюжьте.



27. Потайным ручным стежком закрепите верхний срез косой бейки к молнии.



28. Проклейте клеевым дублирином переднюю и заднюю обтачку юбки.



29. Сложите лицом к другу другу переднюю и заднюю деталь обтачки. Уравняйте правый боковой срез обтачек. Сколите, сметайте, стачайте шириной шва 10 мм. Приутюжьте и разутюжьте припуски.



30. Разверните и сложите косую бейку лицевой стороной к подкладке. уравняйте нижние срезы. Сколите. Стачайте косую бейку с боковым срезом шириной шва 5 мм. Приутюжьте.



31. Обогните и закройте срез косой бейкой. Сметайте. Стачайте косую бейку шириной 1 мм от шва. Приутюжьте.





32. Сложите обтачку с изделием. Уравняйте срезы, сколите, совмещая швы. Сметайте, а затем обтачайте, шириной шва 10 мм. Приутюжьте.



33. Припуски настроичте на обтачку, прокладывая машинную строчку по лицевой стороне обтачки, от шва 1 мм.



34. Обтачайте обтачкой застежку молнию. Приутюжьте шов.



35. Подрежьте припуски в уголках.



36. Выверните, выправите по шву. Выметайте и приутюжьте. Прикрепите обтачку несколькими стежками, к припускам швов юбки.



37. Прикрепите обтачку несколькими стежками, к вытачкам юбки.



38. Переставьте нитки в цвет кружева. Уравняйте боковой срез кружева. Сколите, сметайте, стачайте шириной шва 10 мм от подкладки до конца изделия. Приутюжьте и заутюжьте припуски в сторону спинки.



39. Проложите отстрочку с лицевой стороны шириной 1 мм от сгиба кружева.



40. Срежьте лишнее кружево. Обработайте срез строчкой зигзаг. Приутюжьте.



41. Проведите окончательную ВТО (влажно-тепловую обработку) изделия.

Уберите все сметки.

Кружевная юбка «Сейчасье» готова.