



КАК СШИТЬ

ФОТОИНСТРУКЦИЯ



Женские шорты
Сейчасъе

PATTERNEASY.COM

Женские шорты умеренного объема прямого силуэта, с поясом-резинкой, имитацией гульфика и боковыми карманами. Задние половинки с накладными карманами. Верхний срез обработан притачным поясом на резинке. Низ обработан швом вподгибку с открытым срезом. Длина шортов выше колена.

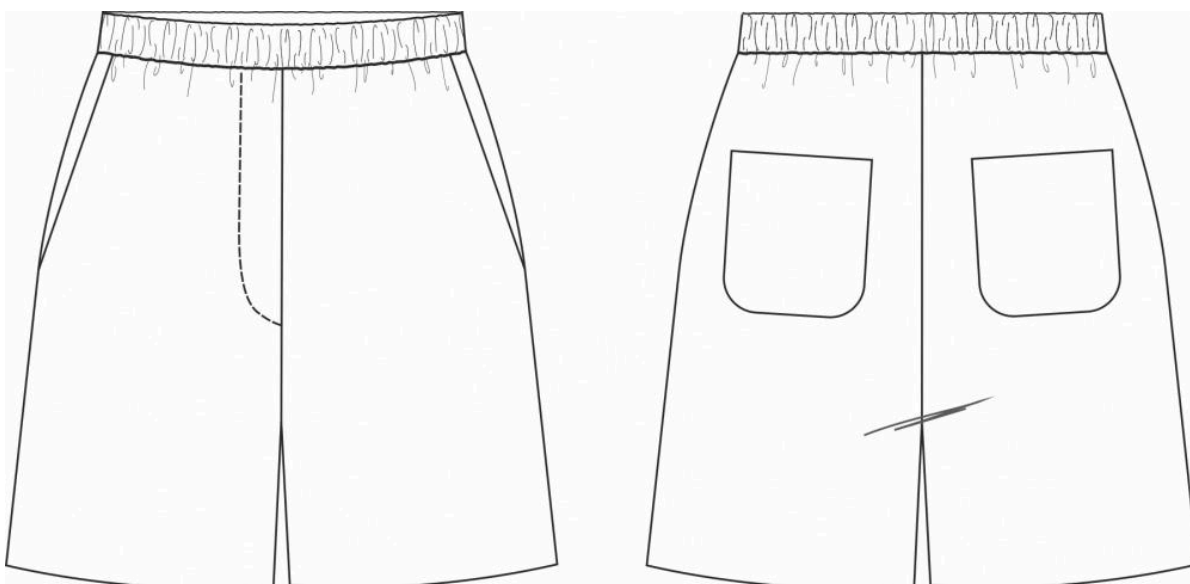
Уровень сложности

Простой пошив.

Размеры выкроек

с 36 по 64. Каждый размер представлен в четырех диапазонах роста для лучшей посадки по фигуре.

Технический рисунок



Прибавки и припуски

Конструктивные прибавки

- к обхвату талии — 28 см;
- к обхвату бедер — 12,5 см.

Конструктивные прибавки характеризуют степень (свободу) прилегания изделия по фигуре. Эта величина уже заложена в конструкцию и дается для лучшего представления силуэтной формы.

Припуски на швы

Выкройка с припусками на швы и двойным контуром. Если вам не подходит заложенные в выкройку припуски, их можно срезать по внутреннему контуру и добавить свои припуски в процессе раскроя. Величина припусков в выкройке:

- на соединительные швы — 10 мм;
- на обработку низа — 40 мм.

Что потребуется

Оборудование

- универсальная швейная машина с функцией обметывания петель (машинные иглы № 80-90, лапка универсальная, лапка для обметывания петель);
- оверлок;
- утюг с паром (парогенератор);
- утюжильный стол;
- ручная игла для сметочных работ;
- белые нитки (для сметочных работ) — 1 катушка,
- ручка по ткани — 1 штука.

Материалы

Ткани костюмной и платьевой группы, без растяжения или с небольшим растяжением, средней плотности, гигроскопичные, хорошо держащие форму. По волокнистому составу: натуральные (хлопок, шерсть, шелк, лен), искусственные (вискоза), смесовые (с добавлением синтетических и искусственных волокон, например, хлопок+эластан, хлопок+полиэстер, шерсть+шелк, шерсть+полиэстер, хлопок+вискоза), синтетические (полиэстер, полиэстер+эластан). Вид материала: хлопок, сатин, хлопковый жаккард, поплин, лён, джинса.

Расход материала

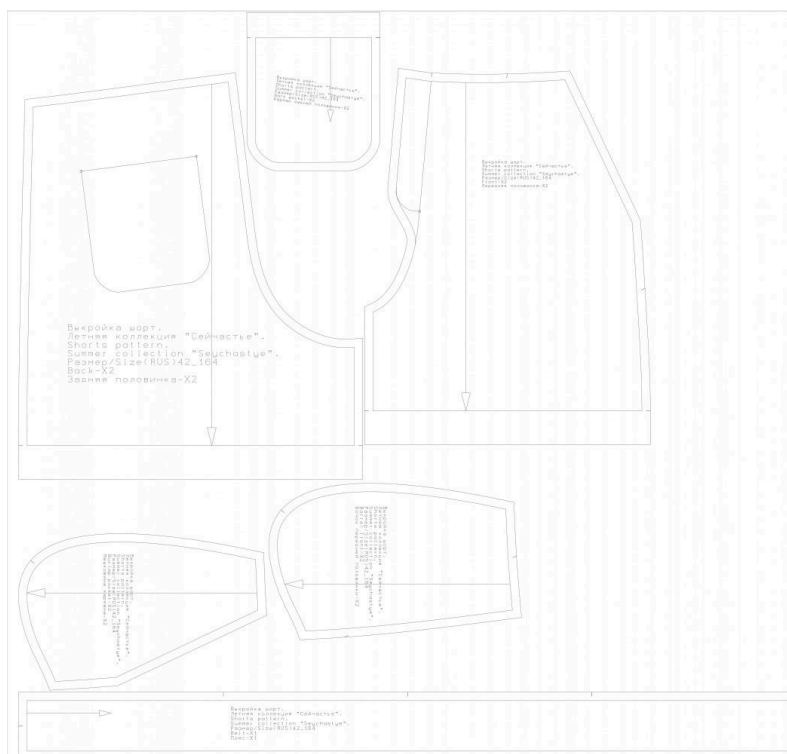
Расход материала зависит от его ширины, а также от размера и роста выкройки, и варьируется от 80 см (самый маленький размер и рост) до 1,43 м (самый большой размер и рост), при ширине ткани не менее 140 см.

Расход дан для однотонного материала. Если вы используете материал в клетку, приобретайте его с запасом, чтобы располагать детали с учетом совмещения рисунка. Также при покупке учитывайте, что материал может дать усадку, поэтому берите с запасом 5%.

Также потребуется:

- нитки в цвет основного материала — 4 катушки;
- резинка шириной 2,5 см — от 65 см (длина зависит от размера выкройки).

Образец выкройки



Обозначения на выкройке

	Направление долевой нити (эта линия может совпадать с одним из контуров детали)
	Надсечка - контрольный знак для совмещения деталей кроя: При совмещении деталей надсечки с одинаковым цифровыми или буквенными обозначениями должны совпасть.
ГИБ_ДЕТАЛИ	Линия, вдоль которой нанесена эта надпись является линией симметричного разворачивания детали
4 A 2	Цифрами и буквами обозначены точки совмещения одной или нескольких деталей

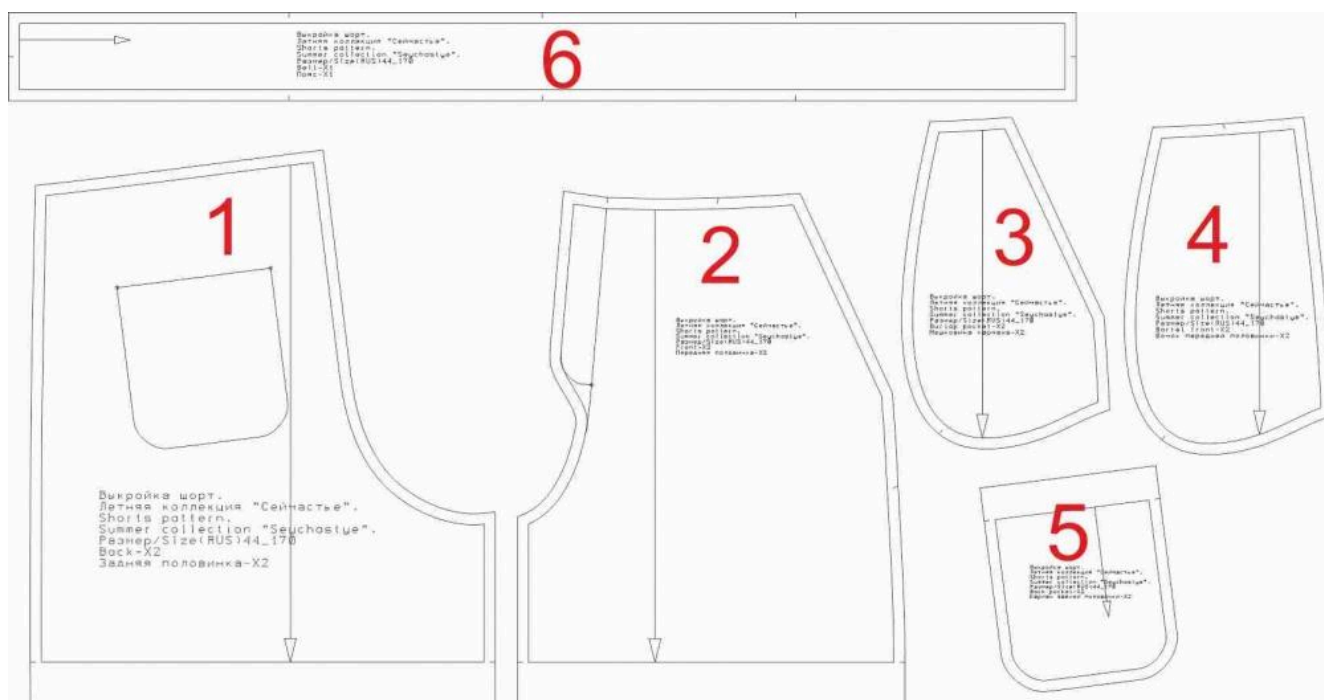
Как распечатать

Распечатать выкройку в натуральную величину можно двумя способами: на принтере (формат А4), и на плоттере. Инструкцию по печати выкройки и ответы на частые вопросы смотрите в разделе [FAQ](#).

Детали и схемы раскладки на ткани

Спецификация деталей

1. Задняя половинка — 2 детали;
2. Передняя половинка — 2 детали;
3. Мешковина кармана — 2 детали;
4. Бочок передней половинки — 2 детали;
5. Карман задней половинки — 2 детали;
6. Пояс — 1 деталь.



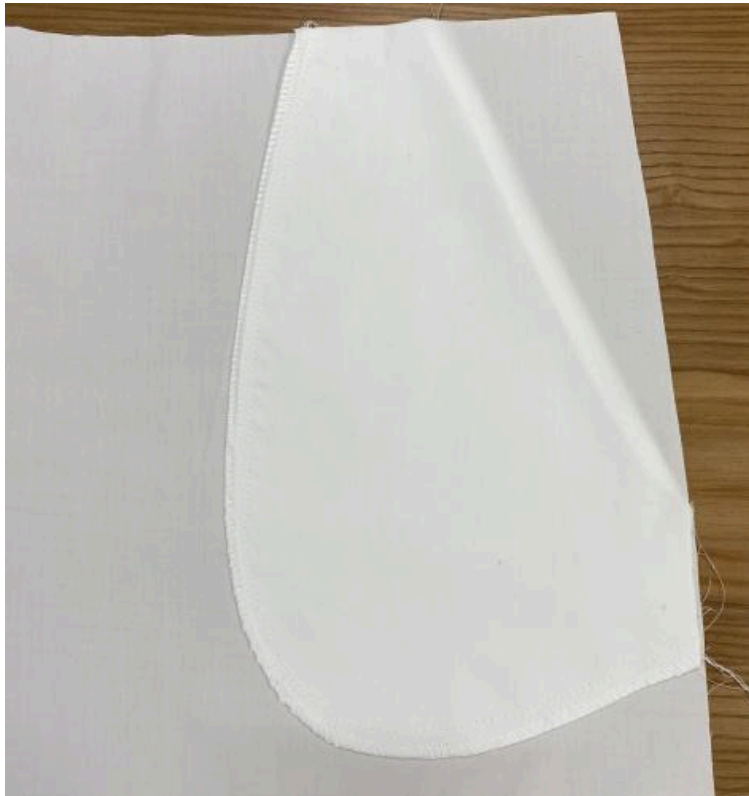
Как сшить шорты «Сейчасье»



1. Сложите верхнюю часть мешковины кармана с передней частью шорт лицевыми сторонами внутрь. Уравняйте срез входа в карман. Сколите, приметайте. Обтачайте, шириной шва 10 мм. Приутюжьте.



2. Припуски настрочите на мешковину кармана, от шва обтачивания 1 мм, прокладывая машинную строчку по лицевой стороне мешковины.



3. Край кармана выметайте с образованием канта.

Нижнюю часть мешковины кармана лицевой стороной приложите к лицевой стороне верхней части мешковины кармана. Уравняйте срезы, совмещая контрольные метки. Сколите, сметайте, стачайте шириной шва 10 мм. Обметайте и приутюжьте.



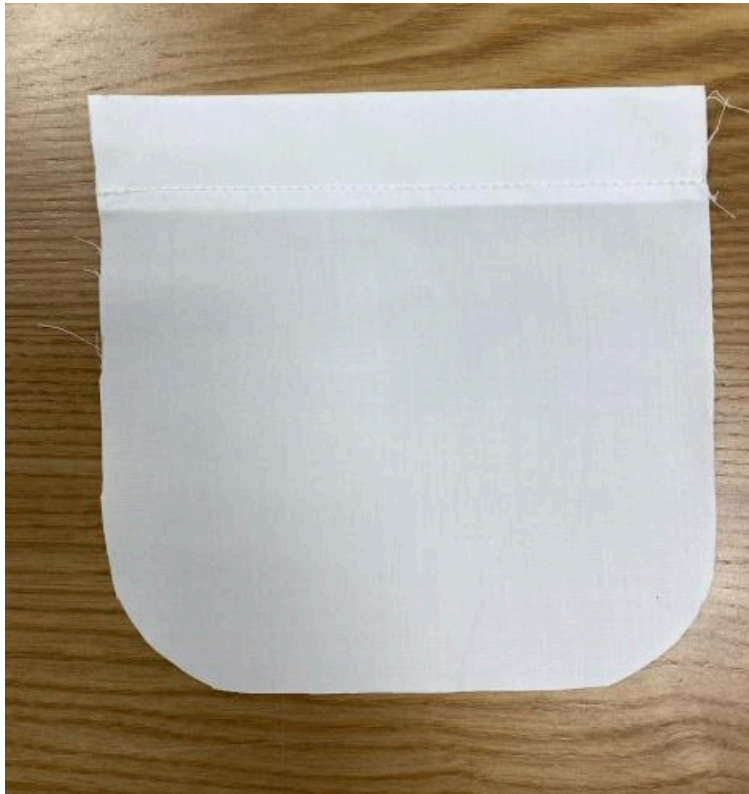
4. Зафиксируйте верх кармана проложив строчку шириной 5 мм, от среза.



Зафиксируйте бок кармана проложив строчку шириной 5 мм, от среза.



5. Обработайте верхний срез накладного кармана на оверлоке. Загните и приутюжьте верхний срез кармана строго по меткам с выкройки.



6. С лицевой стороны накладного кармана проложите отстрочку фиксируя срез с изнаночной стороны.



7. Обработайте срезы кармана на оверлоке. Начертите будущий карман для удобства можете проложить машинную строчку по намеченной линии.



8. По месту скругления кармана проложите одну машинную строчку с максимальной шириной стежка, без закрепок. Шириной 5 мм от среза, для последующей сборки.



9. Соберите место сгиба на сборку за счет вытягивания нижних нитей от строчек. Распределите небольшую сборку равномерно по всей длине. Сметайте припуски кармана строго по намеченным линиям.



10. Приутюжьте карман.



11. Наложите карман изнаночной стороной на лицевую сторону задней половинки шорт строго по меткам с выкройки. Сколите, сметайте.



12. Проложите фиксирующую строчку шириной шва 1-2 мм от сгиба кармана.



13. Уравняйте боковые срезы шорт. Сколите, сметайте. Стачайте шириной шва 10 мм. Обметайте, приутюжьте и заутюжьте на сторону спинки.



14. Уравняйте шаговые срезы шорт. Сколите, сметайте. Стачайте, шириной шва 10 мм. Обметайте, приутюжьте и заутюжьте на сторону спинки.



15. Сложите половинки брюк лицевыми сторонами внутрь. Уравняйте средние срезы брюк. Сколите, сметайте, стачайте шириной шва 10 мм. Обметайте и приутюжьте.



16. Заложите гульфик на женскую сторону. Сколите, сметайте. Приутюжьте. Проложите декоративную строчку гульфика.



17. Уравняйте короткие срезы пояса. Сколите и стачайте, оставив отверстие 2 см, чтобы можно было через него вставить резинку. Припуски шва приутюжьте и разутюжьте. Сложите пояс пополам и приутюжьте.



18. Приметайте пояс к верхнему срезу шорт, совмещая контрольные метки. Притачайте, шириной шва 10 мм. Срезы обметайте. Приутюжьте и заутюжьте припуск в сторону изделия.



19. Вставьте резинку через оставленное отверстие в поясе. Концы резинки наложите друг на друга и стачайте.



20. Закройте отверстие ручным потайным стежком.



21. Обметайте низ изделия и обработайте швом в подгибку с открытым срезом.



22. Проведите окончательную ВТО (влажно-тепловую обработку) изделия.

Шорты «Сейчасъе» готовы!