



КАК СШИТЬ

ФОТОИНСТРУКЦИЯ



Платье  
Сейчасье

PATTERNEASY.COM

Женское платье умеренного объема, А-силуэтной формы. Горловина округлой формы. На детали переда расположены вертикальные декоративные застрочные защипы. Рукав фасона реглан, по низу рукава сборка и завязки. Спинка цельнокроенная. На горловине спинки застежка на крючок. Длина изделия миди.

### **Уровень сложности**

Средний.

### **Размеры выкроек**

с 36 по 70. Каждый размер представлен в четырех диапазонах роста для лучшей посадки по фигуре.

### **Технический рисунок**



## Припуски на швы

Выкройка с припусками на швы и двойным контуром. Если вам не подходит заложенные в выкройку припуски, их можно срезать по внутреннему контуру и добавить свои припуски в процессе раскроя. Величина припусков в выкройке:

- на соединительные швы — 12 мм;
- на обработку низа — 15 мм.

## Что потребуется

### Оборудование

- универсальная швейная машина (машинные иглы № 80-90, лапка универсальная, лапка для обметывания петель);
- оверлок;
- утюг с паром (парогенератор);
- утюжильный стол;
- ручная игла для сметочных работ;
- белые нитки (для сметочных работ) — 1 катушка.

### Материалы

Основной материал: ткани плательной группы без растяжения или с небольшим растяжением, умеренно плотные, мягкие, струящиеся, непрозрачные, прозрачные. По волокнистому составу: натуральные (шелк, хлопок), искусственные (вискоза, шелк), смесовые (с добавлением синтетических и искусственных волокон), синтетические (полиэстер). Вид материала: натуральный шелк, искусственный шелк, вискоза, хлопок.

На фото изделие сшито из 100% шелка.

### Расход материала

Расход материала зависит от его ширины, а также от размера и роста выкройки, и варьируется от 190 м (самый маленький размер и рост) до 2,8 м (64/182 размер), при ширине ткани не менее 140 см.

Расход дан для однотонного материала. Если вы используете материал в клетку, приобретайте его с запасом, чтобы располагать детали с учетом совмещения рисунка. Также при покупке учитывайте, что материал может дать усадку, поэтому берите с запасом 5%.

## Также потребуется:

- нитки в цвет основного материала — 1 катушка;
- клеевая прокладка — 25 см;
- крючок-застежка — 1 шт.

## Образец выкройки



## Обозначения на выкройке

	Направление долевой нити (эта линия может совпадать с одним из контуров детали)
	Надсечка - контрольный знак для совмещения деталей кроя: При совмещении деталей надсечки с одинаковым цифровыми или буквенными обозначениями должны совпасть.
	СГИБ_ДЕТАЛИ Линия, вдоль которой нанесена эта надпись является линией симметричного разворачивания детали
	Цифрами и буквами обозначены точки совмещения одной или нескольких деталей

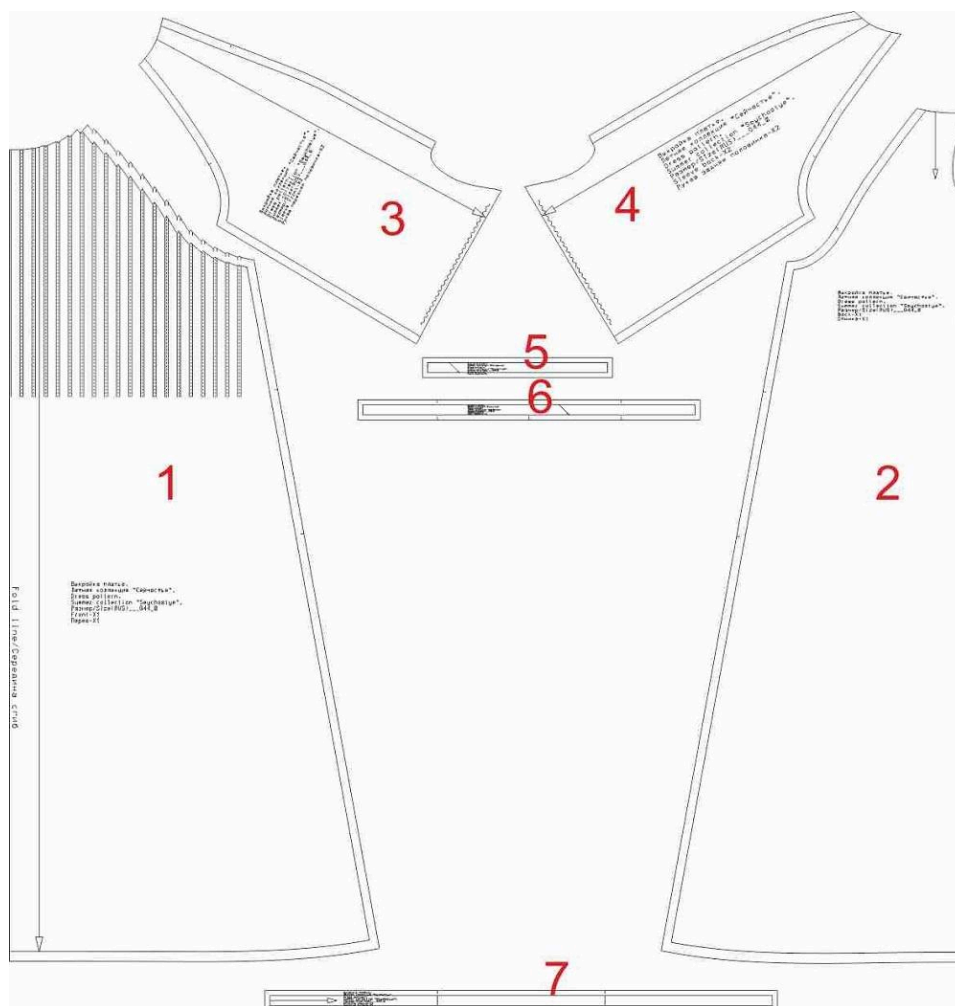
## Как распечатать

Распечатать выкройку в натуральную величину можно двумя способами: на принтере (формат А4), и на плоттере. Инструкцию по печати выкройки и ответы на частые вопросы смотрите в разделе [FAQ](#).

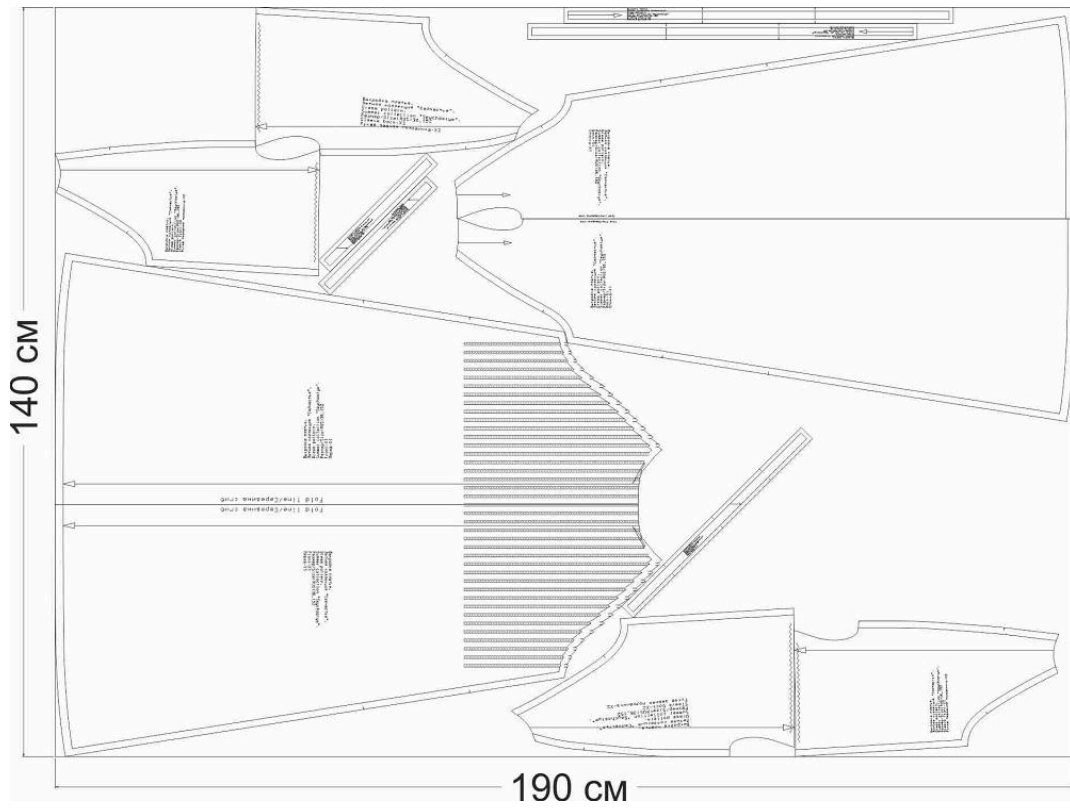
## Детали и схемы раскладки на ткани

### Спецификация деталей

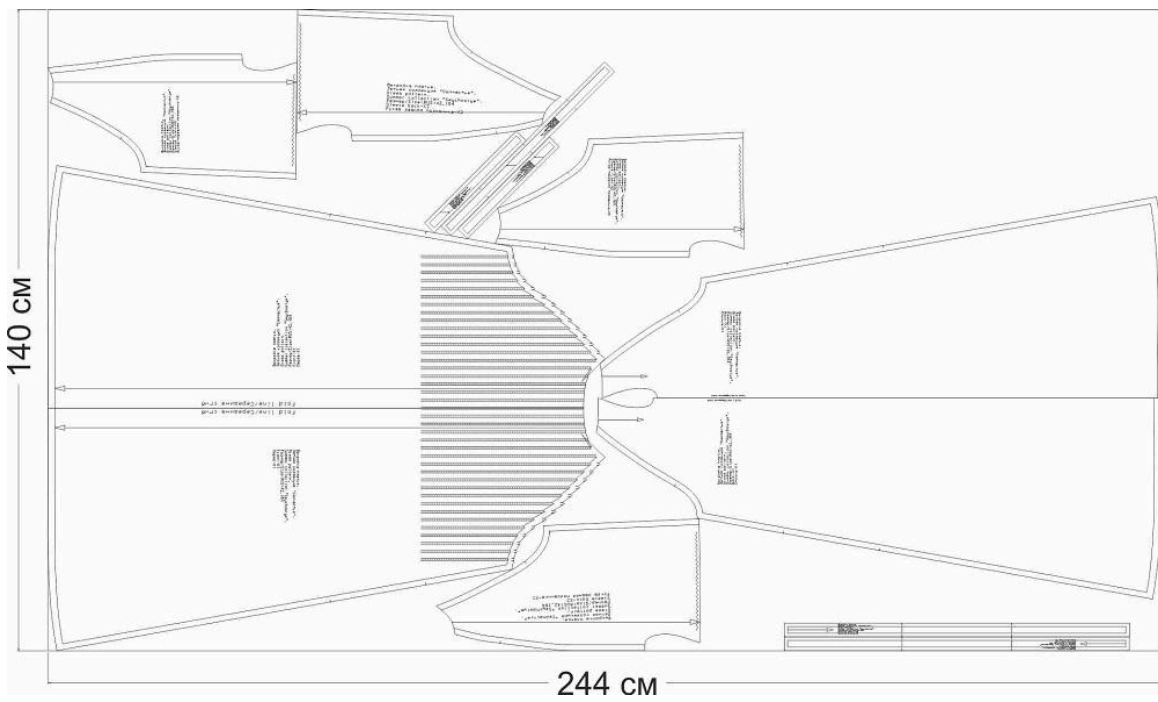
1. Перед — 1 деталь;
2. Спинка — 1 деталь;
3. Рукав спинки — 2 детали;
4. Рукав переда — 2 детали;
5. Бейка горловины — 1 деталь;
6. Бейка разреза рукава — 3 детали;
7. Завязка рукава — 2 детали.



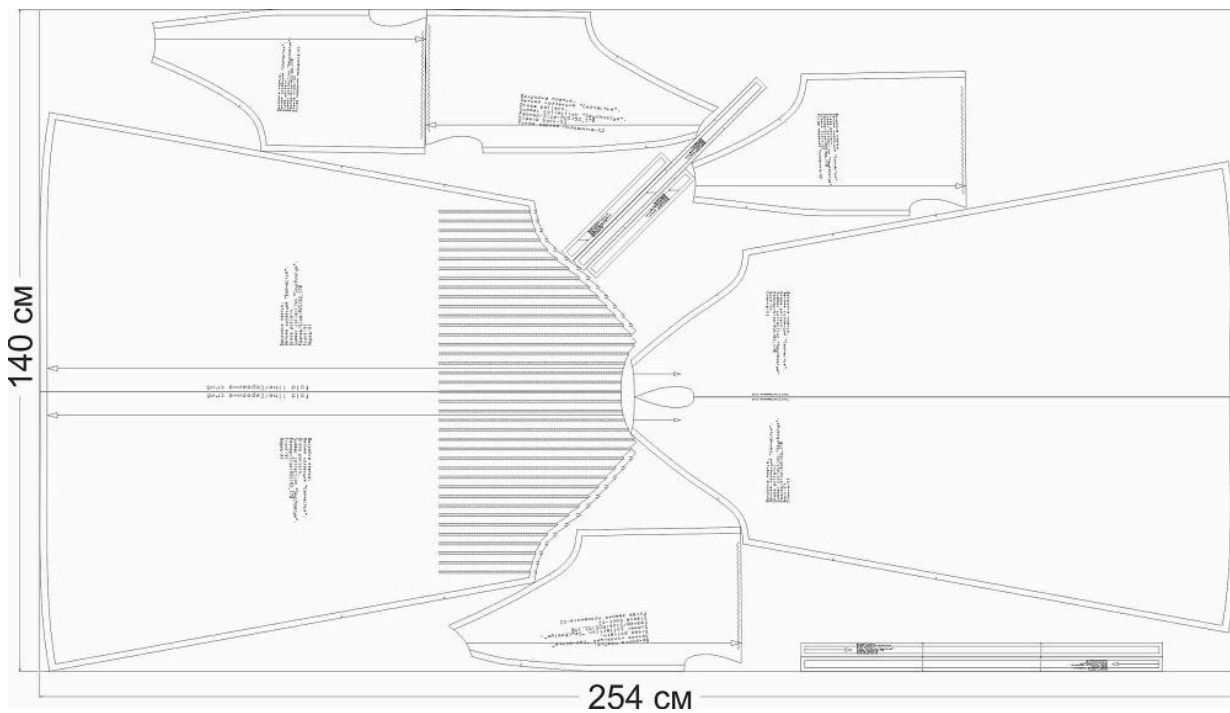
### Схема раскладки размер 36/152



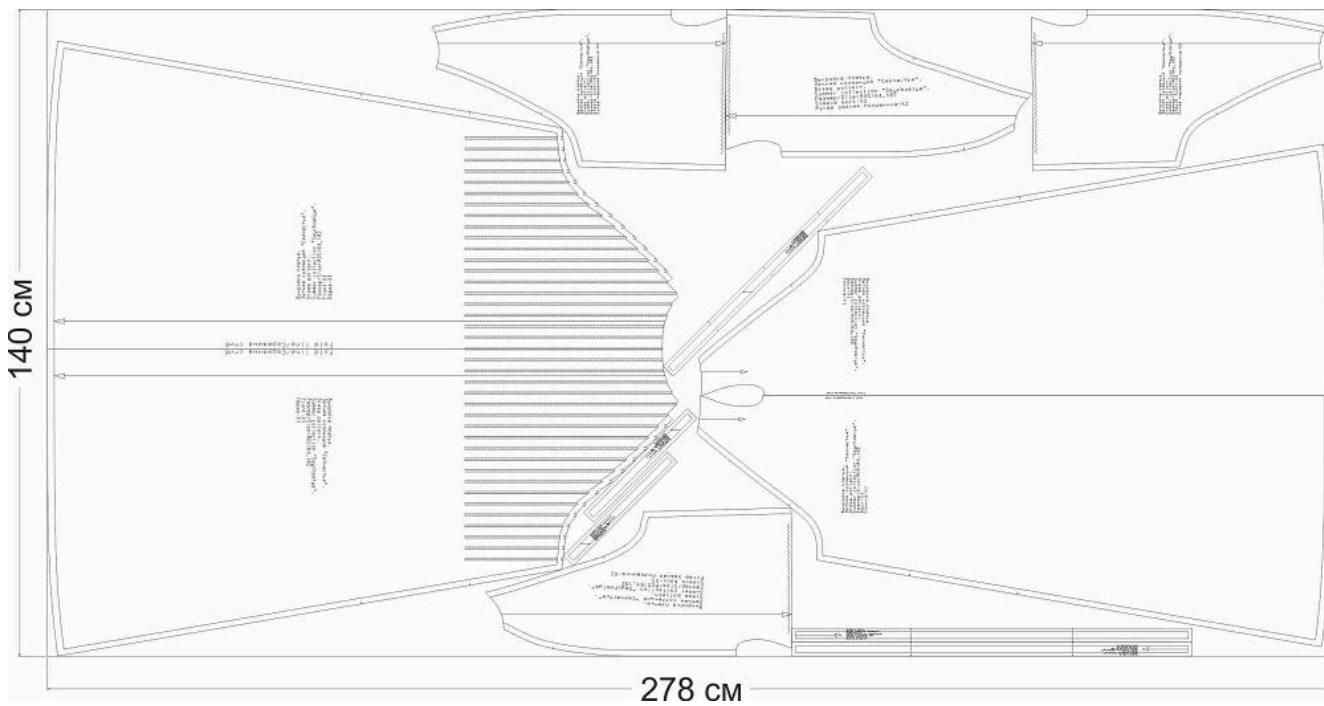
### Схема раскладки размер 42/164



### Схема раскладки размер 52/170



### Схема раскладки размер 64/182



## Как сшить платье «Сейчасье»



### Обработка рукава французским швом

1. Изнаночными сторонами внутрь сложите детали рукава переда и спинки. Уравняйте срезы, сколите, сметайте. Стачайте шириной шва 6 мм. Приутюжьте. Подрежьте припуски на 2 мм.



2. Затем сложите детали лицевыми сторонами внутрь, сколите. Прострочите машинную строчку на 6 мм от края.





3. Приутюжьте и заутюжьте припуски на сторону спинки.



### **Обработка переда**

4. Перенесите с лекал переда ручкой для ткани или мелом контрольные линии сборки.

Застрочите защипы по лицевой стороне детали переда. Слегка отпарьте, не касаясь утюгом защипов.



### **Обработка разреза спинки**

5. Лицевыми сторонами внутрь сложите детали спинки и деталь бейки разреза. Проложите машинную строчку на 7 мм от среза. Приутюжьте шов.



6. Заутюжьте бейку на сторону припусков.



7. В местах скругления сделайте несколько засечек, не доходя до шва 3 мм.



8. Обогните припуски бейкой, загните срез бейки во внутрь. Сметайте и приутюжьте.



9. Проложите машинную строчку по лицевой стороне на 1-2 мм от сгиба. Приутюжьте. Вид с лицевой стороны.



### **Соединение деталей пера и спинки французским швом**

10. Изнаночными сторонами внутрь сложите детали пера и спинки. Уравняйте срезы, сколите, сметайте. Стачайте шириной шва 6 мм. Приутюжьте. Подрежьте припуски на 2 мм.

Затем сложите детали лицевыми сторонами внутрь, сколите. Прострочите машинную строчку на 6 мм от края. Приутюжьте и заутюжьте припуски на сторону спинки.



## **Обработка округлого разреза рукава**

11. Лицевыми сторонами внутрь сложите детали рукава и деталь бейки разреза. Проложите машинную строчку на 7 мм от среза. Приутюжьте шов.

Заутюжьте бейку на сторону припусков. В местах скругления сделайте несколько засечек, не доходя до шва 3 мм.



12. Обогните припуски бейкой, загните срез бейки во внутрь. Сметайте и приутюжьте. Проложите машинную строчку по лицевой стороне на 1-2 мм от сгиба. Приутюжьте.



13. Вот так должно получиться.  
Вид с лицевой стороны.



14. По нижнему припуску  
рукав проложите две  
машинные строчки с  
максимальной шириной,  
стежка без закрепок. Оставьте  
длинные концы (5-7 см) для  
последующей сборки.



15. Соберите на сборку за счет вытягивания нижних нитей от строчек.



### **Обработка низа рукава завязками**

16. Возьмите бейку завязок рукава. Заутюжьте срезы бейки, как показано на фото.



17. Заправьте припуски концов во внутрь бейки, как показано на фото. Сколите. Можно зафиксировать ручным временным стежком.



18. Обогните нижний срез рукава бейкой, совмещая контрольные метки, распределите сборку. Сколите бейку с рукавом по все длине. Сметайте.





19. Закрепите бейку, прокладывая строчку по лицевой стороне рукава на расстоянии 1-2 мм от шва. Приутюжьте.



### **Соединение рукава с изделием**

20. Соедините французским швом изделие с рукавами. Приутюжьте припуски и заутюжьте на сторону рукава.



21. Укрепите клеевой бейку горловины.



22. Соедините бейку с горловиной изделия, совмещая контрольные метки. Сколите, приметайте.



23. Проложите машинную строчку на 7 мм от среза. Приутюжьте шов.



24. Заутюжьте бейку горловины на сторону припусков.



25. Концы бейки горловины загните внутрь, как показано на фото.



26. Обогните бейкой срез горловины. Сметайте и приутюжьте.



27. Закрепите бейку горловины, прокладывая строчку по лицевой стороне горловины на расстоянии 1-2 мм от шва. Приутюжьте.



28. Пришейте крючок.



29. Обработайте низ изделия швом в подгибку с закрытым срезом.



30. Проведите окончательную ВТО (влажно-тепловую обработку) изделия.

Платье «Сейчасъе» готово.