



КАК СШИТЬ

ФОТОИНСТРУКЦИЯ



Пальто  
Нежданная  
осень



Женское укороченное пальто прямого силуэта с притачной подкладкой. Полочки с центральной бортовой застежкой на 3 пришивные кнопки. На передних частях пальто расположены прорезные карманы с втачными листочками. Рукава втачные одношовные, по низу рукавов отделка патями. Воротник стояче-отложной. Длина изделия до линии бедер.

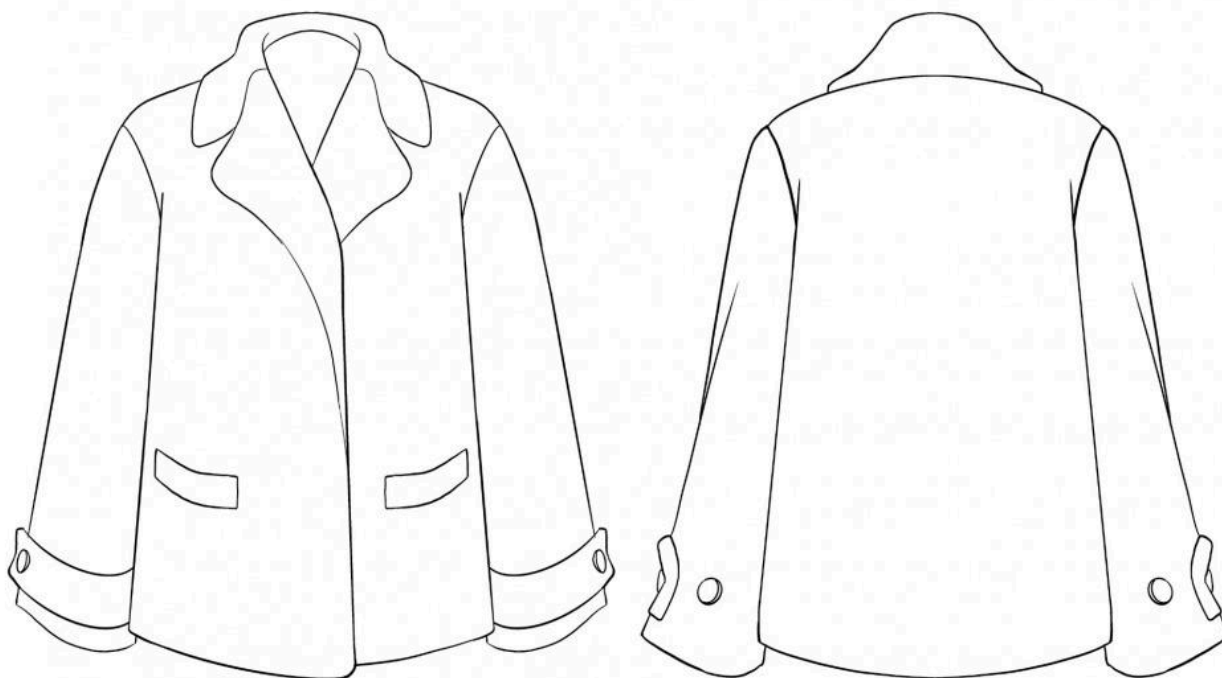
### **Уровень сложности**

Для опытных.

### **Размеры выкроек**

с 36 по 70. Каждый размер представлен в четырех диапазонах роста для лучшей посадки по фигуре.

### **Технический рисунок**



## Прибавки и припуски

### Конструктивные прибавки

- к обхвату груди 20 см;
- к обхвату бедер 14 см.

Конструктивные прибавки характеризуют степень (свободу) прилегания изделия по фигуре. Эта величина уже заложена в конструкцию и дается для лучшего представления силуэтной формы.

### Припуски на швы

Выкройка с припусками на швы и двойным контуром. Если вам не подходит заложенные в выкройку припуски, их можно срезать по внутреннему контуру и добавить свои припуски в процессе раскроя. Величина припусков в выкройке:

- на соединительные швы 10 мм.

## Что потребуется

### Оборудование

- универсальная швейная машина (машинные иглы № 95-100, лапка универсальная);
- оверлок;
- утюг с паром (парогенератор);
- утюжильный стол;
- ручная игла для сметочных работ;
- белые нитки (для сметочных работ) — 1 катушка.

### Материалы

Основной материал: ткани пальтовой группы, умеренно плотные, мягкие, нерастяжимые или малорастяжимые, непрозрачные. По волокнистому составу: натуральные (шерсть, кашемир), искусственные, смешанные (шерсть с полиэстером), синтетические (полиэстер, полиэстер + эластан). Вид материала: шерсть, альпака, кашемир, мохер.

Подкладочный материал должен соответствовать качеству декорируемого изделия и иметь одинаковые требования относительно усадки и условий ухода. По волокнистому составу: натуральный (хлопок), искусственный (вискоза), смесовый (вискозно-ацетатный, вискоза/хлопок + полиэстер, вискоза/хлопок + эластан). Если основной материал имеет растяжение, то и подкладочный материал должен быть эластичным.

## Расход материала

Расход материала зависит от его ширины, а также от размера и роста выкройки, и варьируется от 1,36 м (самый маленький размер и рост) до 2,22 м (самый большой размер и рост), при ширине ткани не менее 140 см.

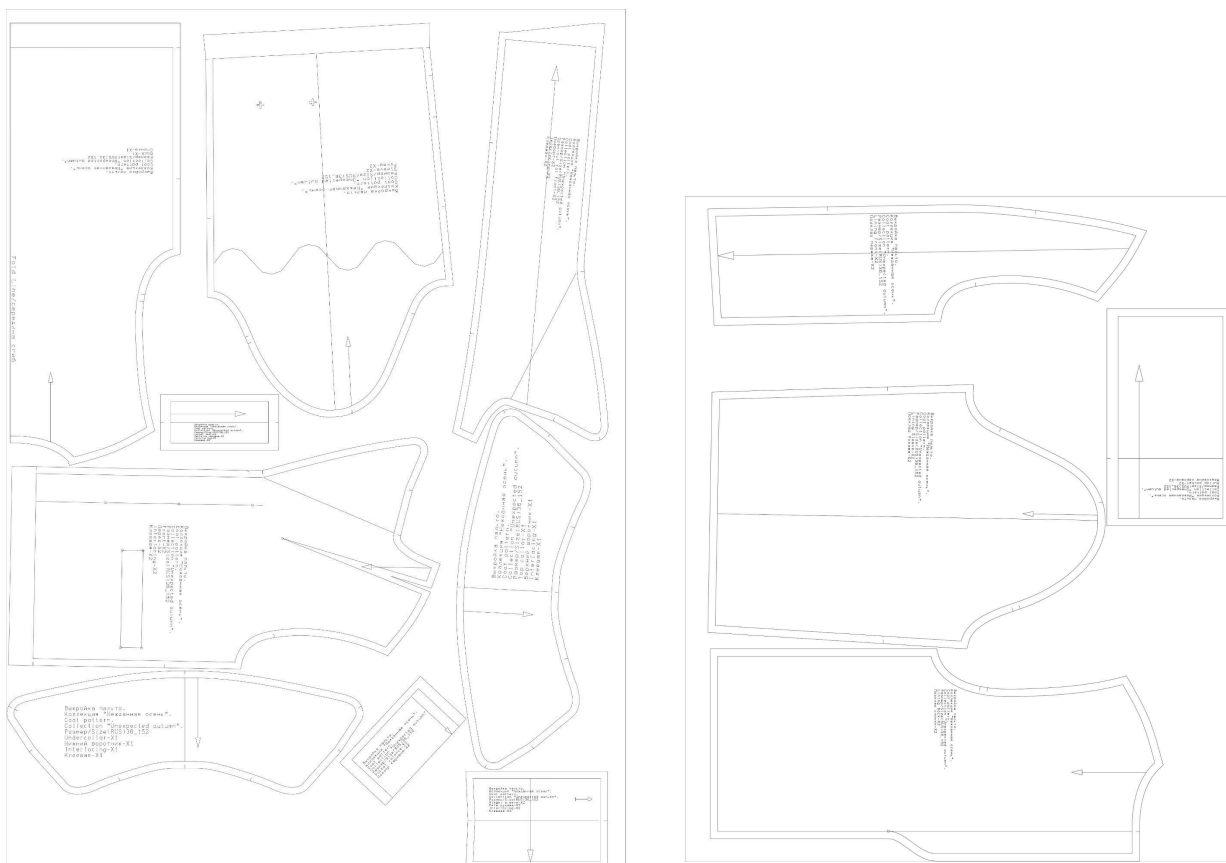
Подкладочного материала потребуется от 98 до 158 см, при ширине ткани не менее 140 см.

Расход дан для однотонного материала. Если вы используете материал в клетку, приобретайте его с запасом, чтобы располагать детали с учетом совмещения рисунка. Также при покупке учитывайте, что материал может дать усадку, поэтому берите с запасом 5%.



## Также потребуется

- нитки в цвет основного материала — 1 катушка;
- кнопки  $D = 2$  см — 3 штуки;
- пуговицы  $D = 2$  см — 4 штуки;
- клеевая прокладка — от 1,8 м;
- клеевая кромка — 5 м.

## Образец выкройки



## Обозначения на выкройке

	Направление долевой нити (эта линия может совпадать с одним из контуров детали)
	Надсечка - контрольный знак для совмещения деталей кроя: При совмещении деталей надсечки с одинаковым цифровыми или буквенными обозначениями должны совпасть.
СГИБ_ДЕТАЛИ	Линия, вдоль которой нанесена эта надпись является линией симметричного разворачивания детали
4 А 2	Цифрами и буквами обозначены точки совмещения одной или нескольких деталей

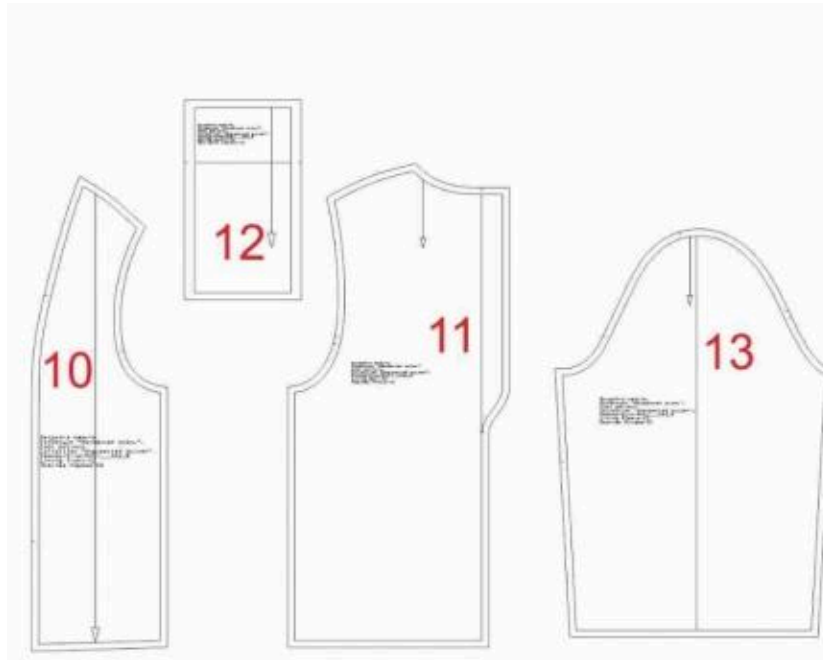
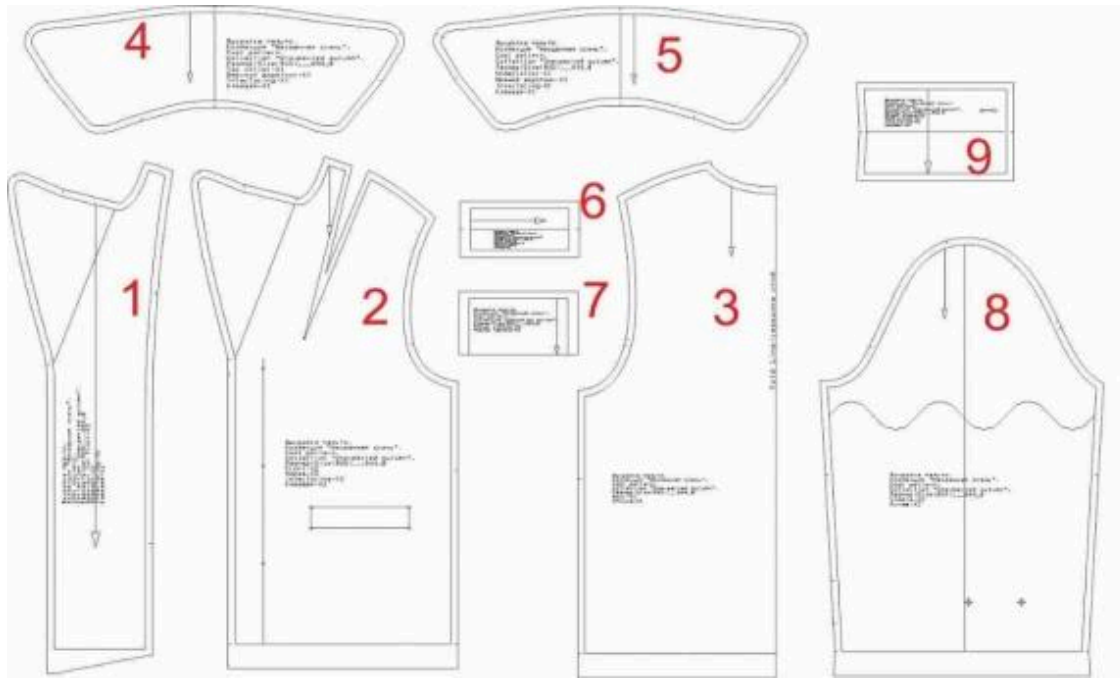
## Как распечатать

Распечатать выкройку в натуральную величину можно двумя способами: на принтере (формат А4), и на плоттере. Инструкцию по печати выкройки и ответы на частые вопросы смотрите в разделе [FAQ](#).

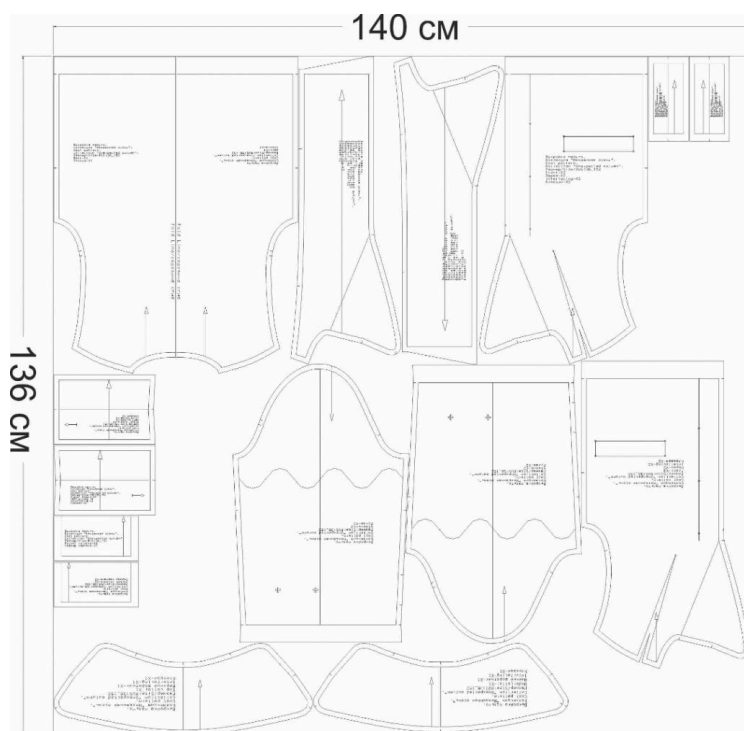
## Детали и схемы раскладки на ткани

### Спецификация деталей

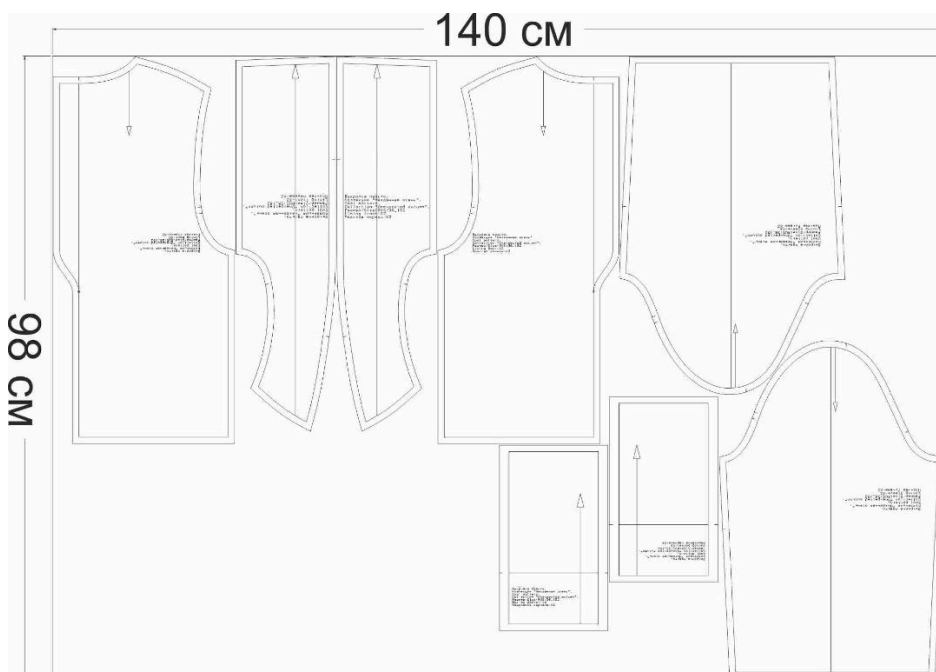
1. Подборт — 2 детали;
2. Перед — 2 детали;
3. Спинка — 1 деталь;
4. Верхний воротник — 1 деталь;
5. Нижний воротник — 1 деталь;
6. Листочка кармана — 2 детали;
7. Подзор — 2 детали;
8. Рукав — 2 детали;
9. Пата рукава — 2 детали;
10. Подкладка переда — 2 детали;
11. Подкладка спинки — 2 детали;
12. Мешковина кармана — 2 детали;
13. Подкладка рукава — 2 детали.



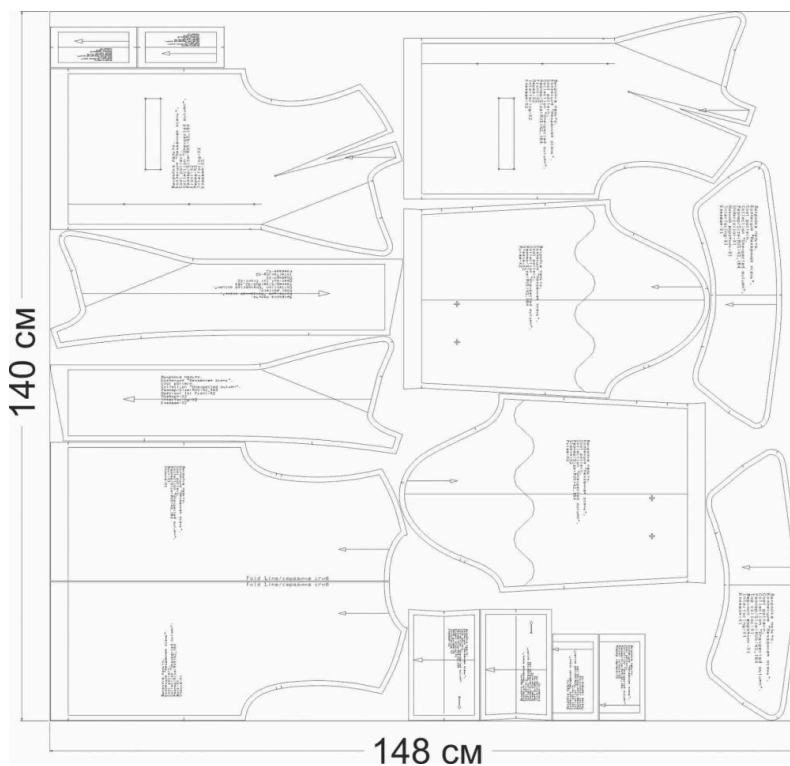
### Схема раскладки размер 36/152, основной материал



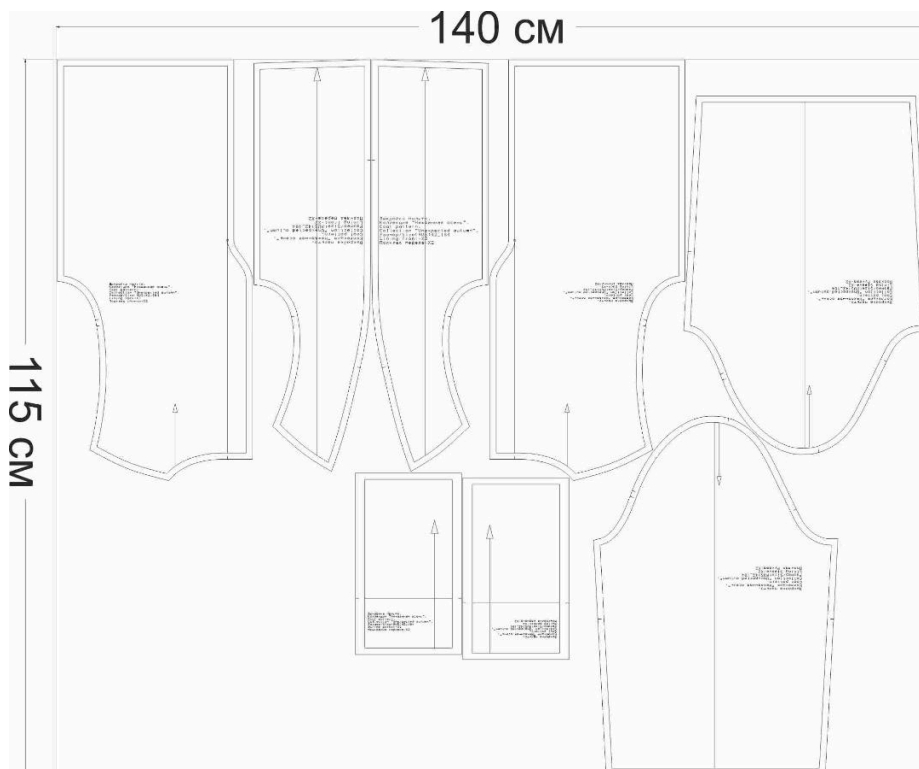
### Схема раскладки размер 36/152, подкладочный материал



### Схема раскладки размер 42/164, основной материал

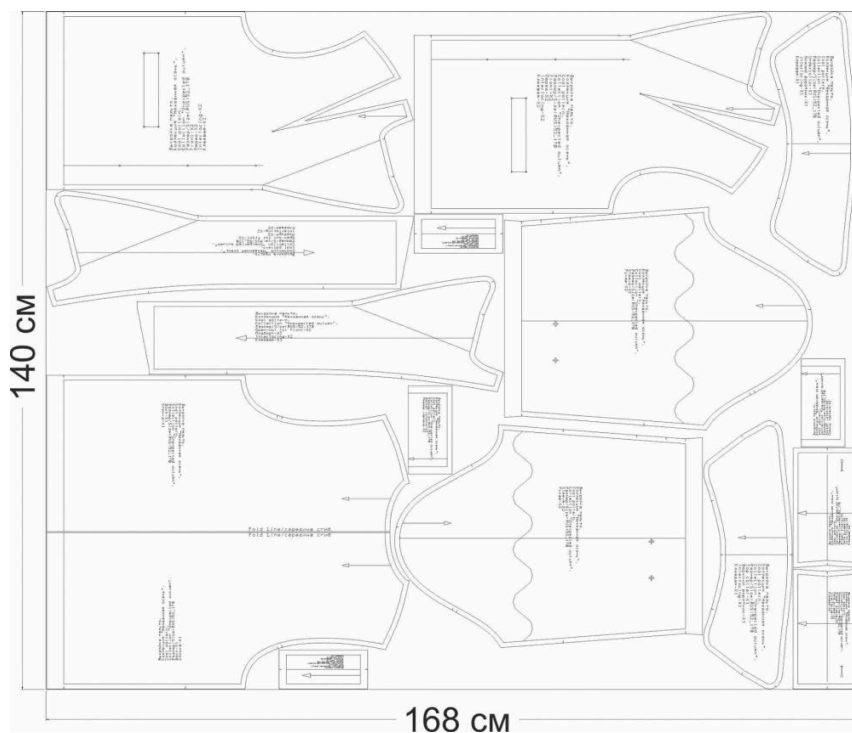


### Схема раскладки размер 42/164, подкладочный материал

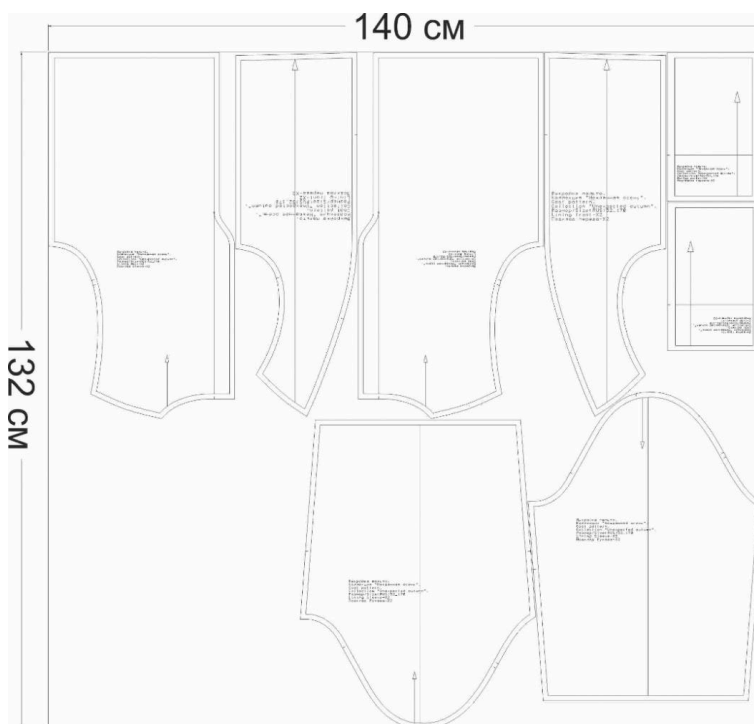




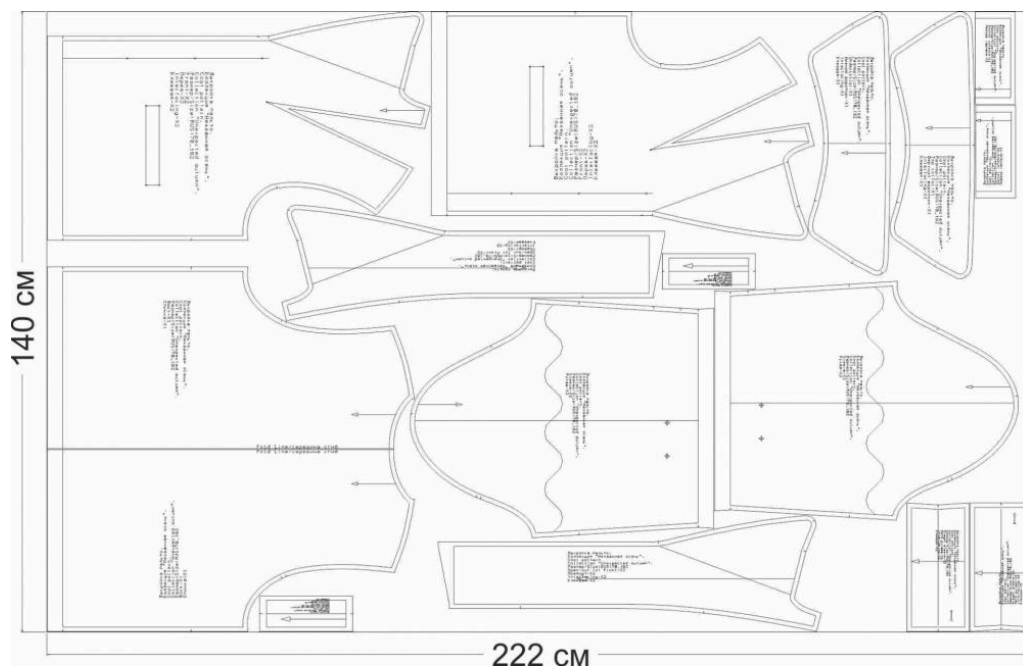
### Схема раскладки размер 52/170, основной материал



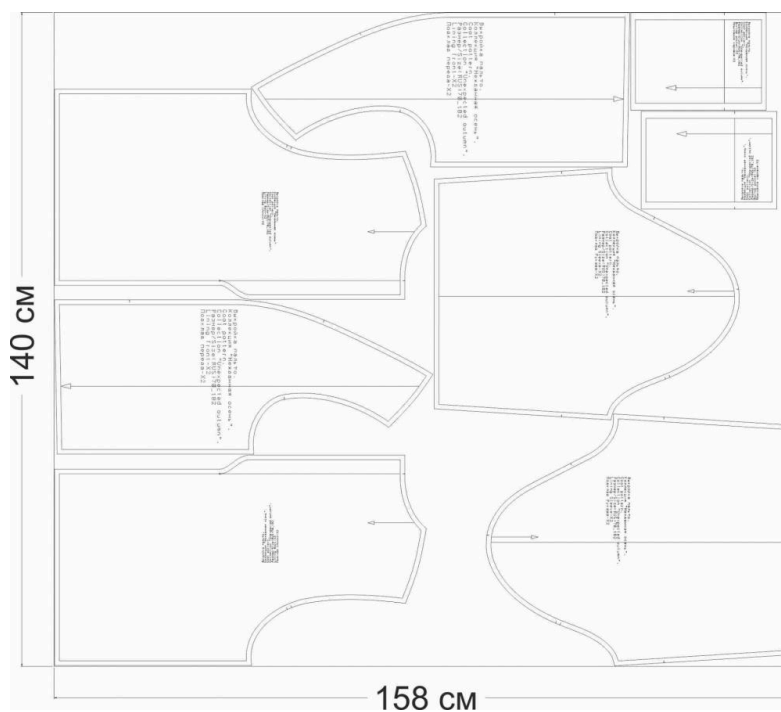
### Схема раскладки размер 52/170, подкладочный материал



## Схема раскладки размер 70/182, основной материал



## Схема раскладки размер 70/182, подкладочный материал



## Как сшить пальто «Нежданная осень»



1. Укрепите клеевой прокладкой:

- верхний воротник - 1 деталь;
- нижний воротник - 1 деталь;
- паты рукава - 2 детали.



- перед - 2 детали;
- подборт - 2 детали;



- спинка - 1 деталь.



2. Укрепите частично, как  
показано на фото:  
- рукава - 2 детали.

Продублируйте клеевой  
кромкой боковые срезы рукава.



3. Продублируйте клеевой кромкой:

- плечевые срезы и горловину спинки



- плечевые срезы, линию борта полочки, линию перегиба лацкана.



4. Ниточным способом перенесите все контрольные метки и контрольные линии с лекал на детали изделия.



### **Обработка паты**

5. Сложите деталь паты лицевой стороной внутрь. Уравняйте нижние и боковые срезы. Сколите, сметайте. Обтачайте, шириной шва 10 мм. Приутюжьте.



6. Подрежьте припуски в уголках. Выверните, выправите по швам и уголках. Выметайте и приутюжьте.

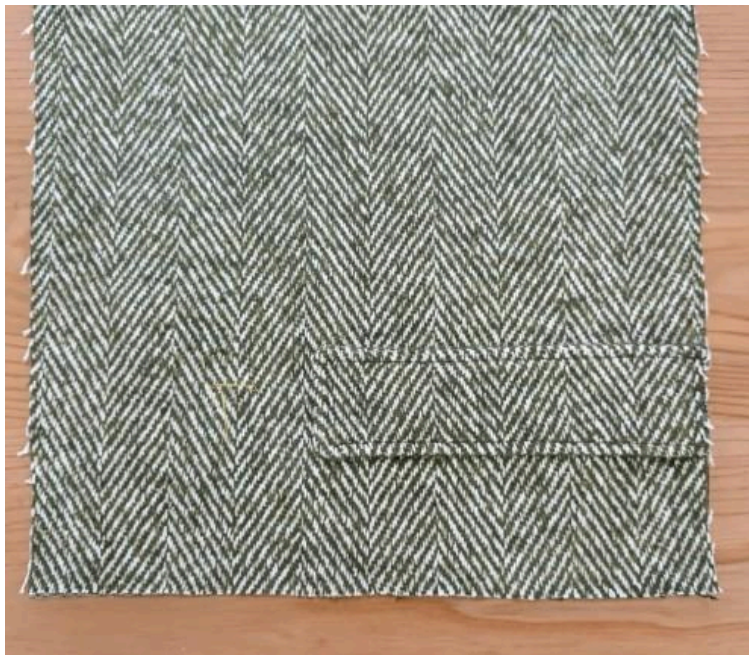


7. Закрепите края отделочной строчкой, шириной шва 5 мм. Приутюжьте.



## Обработка рукава

8. Ориентируясь на контрольные метки, наколите пату на рукав.



9. Притачайте, шириной шва 8 мм. Приутюжьте.





10. Сложите лицевыми сторонами детали рукава. Уравняйте срезы. Сколите, сметайте. Стачайте, шириной шва 10 мм. Приутюжьте и разутюжьте.



### **Обработка воротника**

11. Сложите детали воротника лицевыми сторонами внутрь. Уравняйте срезы. Сколите срезы отлета и концы. Сметайте. Обтачайте, шириной шва 10 мм. Приутюжьте.



12. Подрежьте припуски в уголках.



13. Выверните, выправите по шву. Выметайте край, образуя кант со стороны верхнего воротника, т.е. шов должен заходить на нижний воротник.



14. Стачайте нагрудные вытачки на деталях переда. Разрежьте вытачку, разутюжьте и приутюжьте.



### **Обработка кармана**

15. Нижний срез подзора притачайте к мешковине, шириной шва 10 мм. Приутюжьте.



16. Отогните подзор в сторону верха. Уравняйте верхний срез мешковины и верхний срез подзора.

Проложите отделочную строчку по лицевой стороне подзора на 1-2 мм от сгиба. Приутюжьте.



17. Укрепите и заутюжьте деталь листочки пополам.



18. Наложите листочку и заднюю мешковину кармана, как показано на фото. Наколите, совмещая линии шва деталей и верхний и нижний линии расположения кармана.



19. Притачайте, шириной шва 10 мм. Длина машинной строчки равна длине входа в карман.



20. Со стороны изнанки проверьте качество строчек: они должны быть параллельными, начинаться и заканчиваться на одном уровне.

Наметьте линии разреза кармана. Линия проходит посередине. Не доходя до концов кармана расстояние равно 15 мм.



21. Разрежьте вход в карман посередине между строчками, сначала в одну сторону, а затем в другую. Разрежьте карман наклонно к строчкам, не доходя до них 1 мм.



22. Выверните, выправите по швам, сформировав карман в готовом виде.



23. Приметайте край листочки к подзору кармана.



24. Приметайте и притачайте мешковину кармана к шву притачивания листочки.



25. Выровняйте концы кармана. Закрепите концы двойной обратной строчкой по основанию разрезанных углов.





26. Сложите подкладку кармана, уравняйте боковые и верхний срезы. Сколите, сметайте. Стачайте и приутюжьте.



27. Лицевыми сторонами внутрь сложите детали переда и спинки. Уравняйте плечевые и боковые срезы. Сколите, сметайте, стачайте шириной шва 10 мм. Приутюжьте и разутюжьте припуски.



### **Соединение рукава с изделием**

28. Вложите рукав в пройму изделия лицевыми сторонами внутрь. Уравняйте срезы соединения. Вколите, совмещая контрольные метки. Вметайте, втачайте, шириной шва 10 мм.



29. Приутюжьте и разутюжьте припуски.



30. Припуски разутюжены.



### **Обработка подкладки**

31. Сложите детали подкладки спинки лицевыми сторонами внутрь. Уравняйте средние срезы, сколите, сметайте. Стачайте, шириной шва 10 мм. Приутюжьте.

Расправьте спинку по шву. Зафиксируйте складку строчкой 5 мм от края среза горловины. Приутюжьте.



32. Сложите детали подкладки переда со спинкой лицевыми сторонами внутрь. Уравняйте боковые срезы. Сколите, стачайте, шириной шва 10 мм, срезы обметайте. Приутюжьте, заутюжьте в сторону спинки.



33. Сложите детали подкладки с деталью подборта лицевыми сторонами внутрь. Уравняйте срезы, совмещая контрольные метки. Сколите, стачайте, шириной шва 10 мм, не доходя до низа подкладки 10 мм. Приутюжьте, заутюжьте в сторону спинки.



34. Вложите рукав в пройму. Сколите, сметайте, совмещая контрольные метки. Втачайте, шириной шва 10 мм. Срезы обметайте. Приутюжьте и заутюжьте в сторону рукава.



35. Обметайте петлю на пате. Пришейте пуговицы к рукаву.

Заметайте низ рукава на ширину припуска.



### **Соединение подкладки с изделием**

36. Сложите подкладку с изделием лицевыми сторонами внутрь, совмещая контрольные метки. Уравняйте срезы подборта с бортом. Сколите, сметайте. Обтачайте, шириной шва 10 мм, от низа изделия до точки уступа лацкана.



37. Подрежьте припуски в уголках. Приутюжьте и разутюжьте припуски.



38. В точке линии перегиба лацкана, сделайте рассечку, не доходя до шва 5 мм.



39. Выверните изделие на лицевую сторону.



40. Поставъте рассечки в  
уголках на подборте и на  
перееде в точке начала раскепа.



41. Выметайте подборт. От  
линии перегиба лацкана до  
уступа лацкана сделайте  
перекат на полочку.  
Приутюжьте.





42. Деталь нижнего воротника вложите в горловину изделия, совмещая контрольные метки. Вколите и вметайте воротник. Втачайте и приутюжьте.



43. Деталь верхнего воротника вложите в горловину подборта и горловину подкладки. Вколите и вметайте воротник. Втачайте и приутюжьте.



44. Соедините верхний и нижний воротник по линии втачивания, сколите. Ручным потайным стежком закрепите между собой припуски воротников. Выверните на лицевую сторону и приутюжьте готовый воротник.



45. Совместите шов рукава основной детали и шов рукава подкладки. Сложите лицевыми сторонами внутрь основную деталь рукава и подкладку. Уравняйте срезы.



46. Сколите, сметайте, стачайте шириной шва 10 мм по кругу. Проложите вспушку между швом стачивания и рукавом.



47. Расправьте рукав.



## Обработка низа изделия

48. Заметайте низ изделия на ширину припуска на сторону изнанки. Приутюжьте. Выверните изделие на сторону изнанки. Уравняйте нижние срезы подкладки и нижние срезы изделия, совмещая боковые швы. Сколите, сметайте. Оставьте открытым небольшое отверстие, для выворачивания изделия на лицевую сторону.

Отступите от линии низа борта ширину припуска и выведите линию в 1 см, как показано на фото. Стачайте и приутюжьте. Стачивать начинайте от бортов к центру (к открытому отверстию).



49. Срежьте угол припуска подборта. Приутюжьте.



50. Выверните. Вот так должно получиться.



51. Проложите вспушку между швом стачивания и изделием.



52. Закройте отверстие ручным потайным стежком.



53. Приутюжьте низ изделия.



54. Пришейте кнопки.



55. Проведите окончательную ВТО (влажно-тепловую обработку) изделия.

Пальто «Нежданная осень»  
готово.