



КАК СШИТЬ

ФОТОИНСТРУКЦИЯ



Платье
Нежданная
осень

PATTERNEASY.COM

Платье прилегающей силуэтной формы. Перед с рельефными швами. Спинка с талиевыми вытачками и потайной застежкой-молнией. Вырез горловины формы «лодочка». Рукав втачной, длиной 3/4. Нижняя часть переда с отлетной деталью, имитирующей запах, которая фиксируется сбоку поясом. Длина изделия миди.

Уровень сложности

Средний.

Размеры выкроек

с 36 по 70. Каждый размер представлен в четырех диапазонах роста для лучшей посадки по фигуре.

Технический рисунок



Прибавки и припуски

Конструктивные прибавки

- к обхвату груди 6 см;
- к обхвату бедер 4 см.

Конструктивные прибавки характеризуют степень (свободу) прилегания изделия по фигуре. Эта величина уже заложена в конструкцию и дается для лучшего представления силуэтной формы.

Припуски на швы

Выкройка с припусками на швы и двойным контуром. Если вам не подходит заложенные в выкройку припуски, их можно срезать по внутреннему контуру и добавить свои припуски в процессе раскроя. Величина припусков в выкройке:

- на соединительные швы 10 мм;
- на обработку низа 30 мм.

Что потребуется

Оборудование

- универсальная швейная машина (машинные иглы № 75-85, лапка универсальная);
- оверлок;
- утюг с паром (парогенератор);
- утюжильный стол;
- ручная игла для сметочных работ;
- белые нитки (для сметочных работ) — 1 катушка.

Материалы

Ткани костюмной, платьевой группы с небольшим растяжением, средней плотности. По волокнистому составу: натуральные (шерсть, хлопок), смесовые (с добавлением синтетических и искусственных волокон, например, шерсть+вискоза, шерсть+полиэстер), синтетические (полиэстер).

На фото изделие сшито из платьевой шерсти с эластаном.

Расход материала

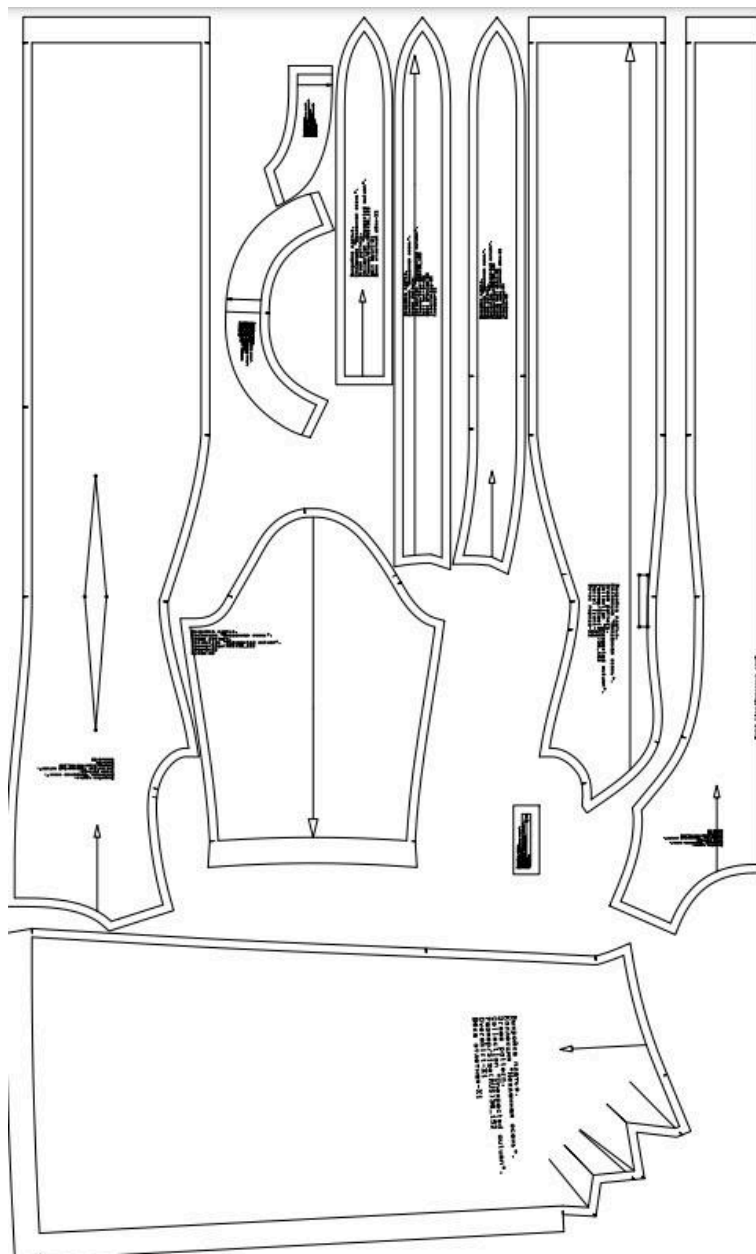
Расход материала зависит от его ширины, а также от размера и роста выкройки, и варьируется от 1,48 м (самый маленький размер и рост) до 2,87 м (самый большой размер и рост), при ширине ткани не менее 140 см.

Расход дан для однотонного материала. Если вы используете материал в клетку, приобретайте его с запасом, чтобы располагать детали с учетом совмещения рисунка. Также при покупке учитывайте, что материал может дать усадку, поэтому берите с запасом 5%.



Также потребуется:

- нитки в цвет основного материала — 4 катушки;
- потайная застежка-молния длиной 60-65 см — 1 шт;
- клеевая кромка — 1,5 м;
- клеевая прокладка — 40 см.

Образец выкройки



Обозначения на выкройке

	Направление долевой нити (эта линия может совпадать с одним из контуров детали)
	Надсечка - контрольный знак для совмещения деталей края: При совмещении деталей надсечки с одинаковым цифровыми или буквенными обозначениями должны совпасть.
С Г И Б _ Д Е Т А Л И	Линия, вдоль которой нанесена эта надпись является линией симметричного разворачивания детали
4 А 2	Цифрами и буквами обозначены точки совмещения одной или нескольких деталей

Как распечатать

Распечатать выкройку в натуральную величину можно двумя способами: на принтере (формат А4), и на плоттере. Инструкцию по печати выкройки и ответы на частые вопросы смотрите в разделе [FAQ](#).

Детали и схемы раскладки на ткани

Спецификация деталей

1. Центральная часть переда - 1 деталь;
2. Боковая часть переда - 2 детали;
3. Спинка - 2 детали;
4. Рукав - 2 детали;
5. Отлетная юбка переда - 1 деталь;
6. Втачной пояс - 2 детали;
7. Пояс отлетной юбки - 1 деталь;
8. Нижний пояс отлетной юбки - 1 деталь;
9. Шлевка - 1 деталь;
10. Обтачки горловины переда - 1 деталь;
11. Обтачка горловины спинки - 2 детали.

Схема раскладки размер 36/152

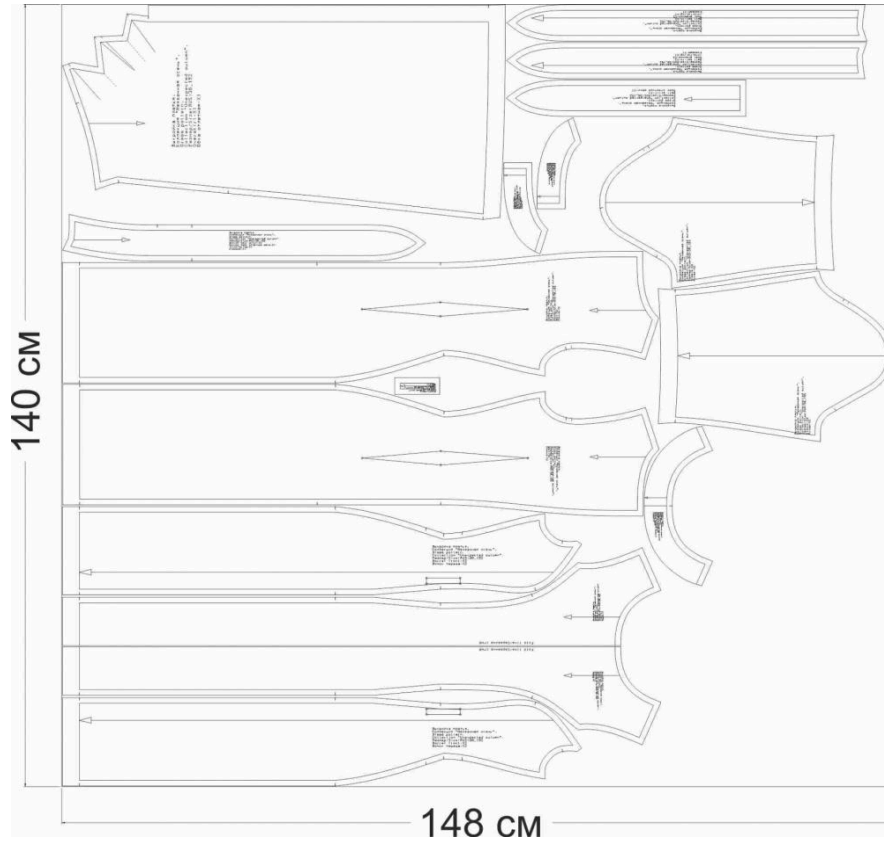


Схема раскладки размер 42/164

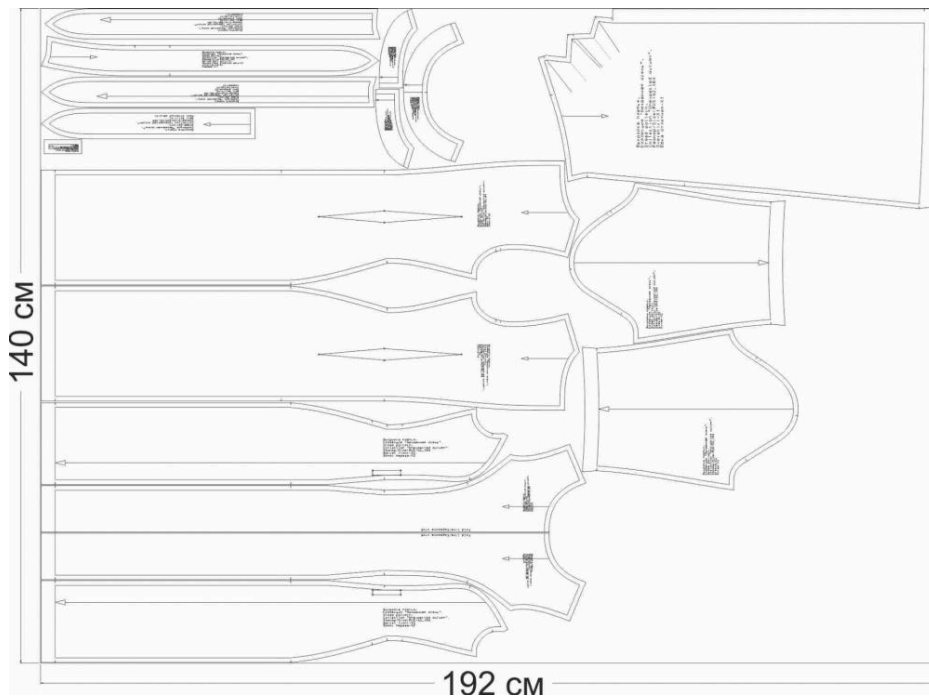


Схема раскладки размер 52/170

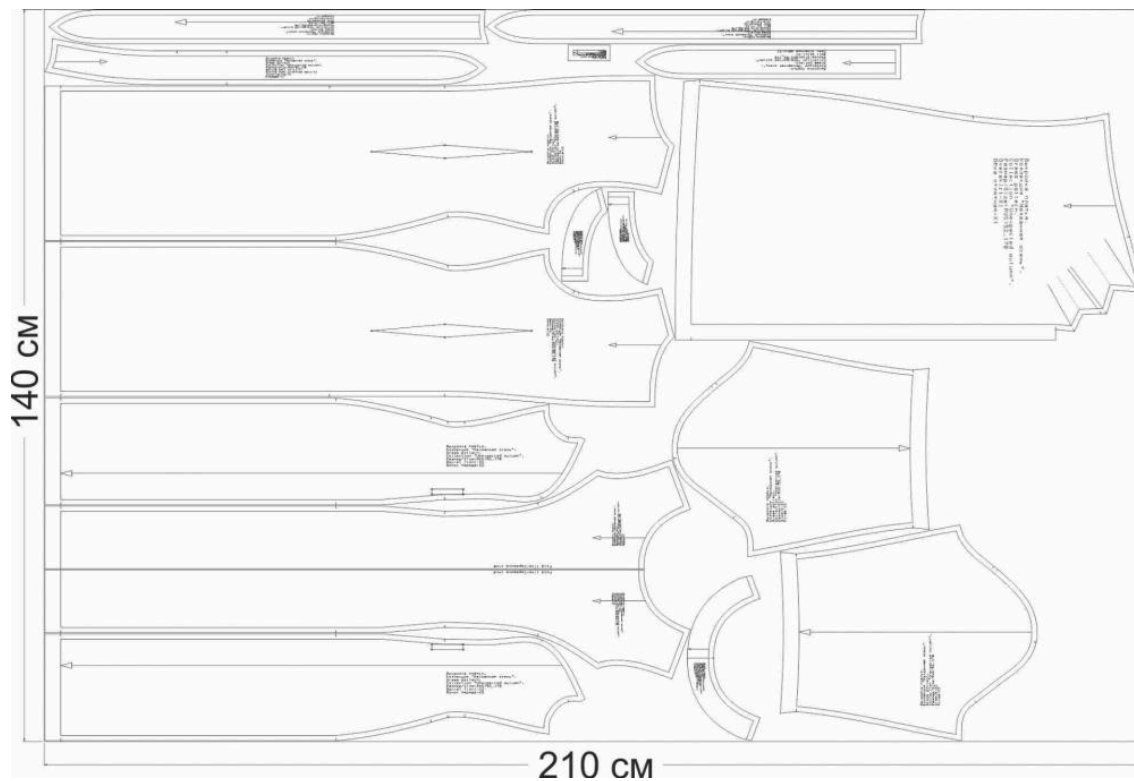
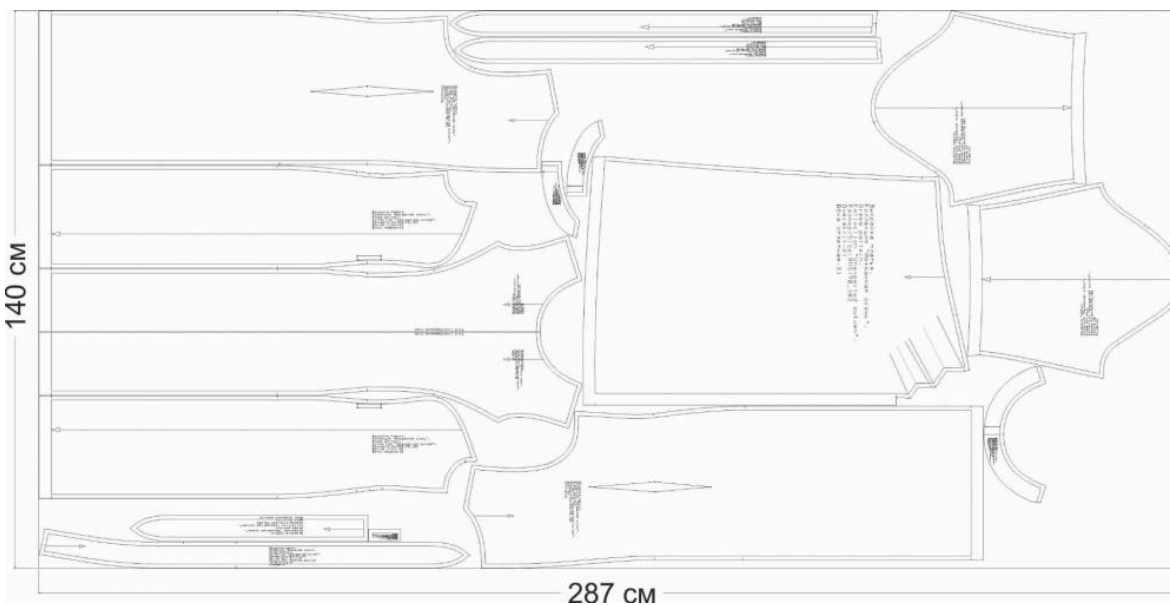


Схема раскладки размер 70/182

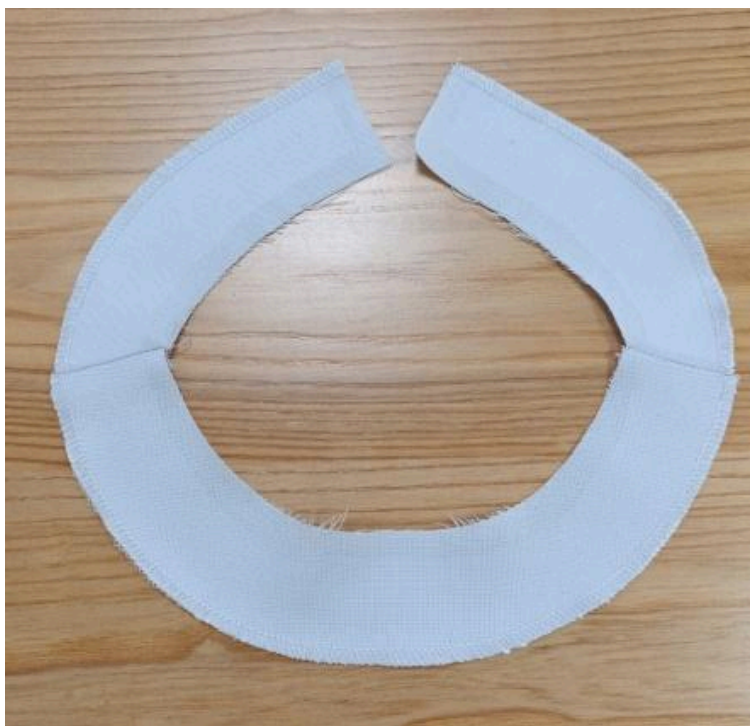


Как сшить платье «Нежданная осень»



1. Укрепите клеевой:

- пояс отлетной юбки - 1 деталь;
- пояс втачной - 2 детали;
- нижний пояс отлетной юбки - 1 деталь.



2. Укрепите клеевой:

- обтачку горловины переда - 1 деталь;
- обтачку горловины спинки - 2 детали.

Сложите обтачку лицевой стороной внутрь, уравняйте срезы. Сколите, сметайте, стачайте шириной шва 10 мм. Приутюжьте и разутюжьте. Обметайте внешние срезы.



3. Стачайте талиевые вытачки на детали спинки. Приутюжьте и заутюжьте в сторону центра.



4. Обметайте средние срезы спинки. Укрепите клеевой кромкой припуски втачивания молнии на деталях спинки.

Уравняйте средние срезы спинки, сколите, сметайте, стачайте шириной шва 10 мм до от низа до контрольной метки (метка втачивания молнии). Приутюжьте и разутюжьте.



5. Лицевыми сторонами внутрь сложите детали центральной части переда и боковые части переда. Уравняйте срезы, сколите, сметайте. Стачайте шириной шва 10 мм. Обметайте.



6. Приутюжьте и заутюжьте в сторону боковых частей переда.



Обработка втачного пояса.

7. Лицевыми сторонами внутрь сложите детали втачного пояса, уравняйте срезы. Сколите, сметайте, обтачайте шириной шва 10 мм. Приутюжьте.



8. Подрежьте припуски к уголкам.



9. Выверните пояс, выправите по шву. Выметайте и приутюжьте.



Обработка отлетней юбки переда

10. По контрольным линиям заложите складки на детали отлетней юбки. Застрочите, приутюжьте шов. Вид с лицевой стороны.



11. Потайным ручным стежком закрепите сначала боковой срез отлетной юбки, потом нижний срез.



12. Приутюжьте.



13. Лицевыми сторонами внутрь сложите детали отлетной юбки и деталь пояса отлетной юбки. Уравняйте боковые срезы. Сколите, стачайте. Приутюжьте и заутюжьте срезы на сторону пояса.



14. Лицевыми сторонами внутрь сложите детали верхнего среза отлетной юбки и пояса отлетной юбки с нижним поясом отлетной юбки. Уравняйте верхние срезы и нижние срезы пояса. Сколите, сметайте. Обтачайте пояс. Приутюжьте.



15. Выверните пояс, выправите по шву. Выметайте и приутюжьте.



16. Нижний срез нижнего пояса закрепите ручным потайным стежком к юбке.



17. К левой боковой части переда притачайте шлевку, ориентируясь на контрольные метки.



18. На лицевую сторону переда платья приложите левой стороной деталь отлетной юбки и приложите деталь отлетного пояса. Уравняйте срезы. Стачайте шириной шва 7 мм. Приутюжьте шов.



19. Лицевыми сторонами внутрь сложите детали спинки и переда платья. Уравняйте плечевые и боковые срезы. Сколите, сметайте. Стачайте шириной шва 10 мм. Обметайте. Приутюжьте и заутюжьте на сторону спинки.



20. Выверните на лицевую сторону. Вот так выглядит отлетная деталь юбки.



21. Лицевыми сторонами внутрь сложите деталь рукава. Уравняйте срезы. Сколите, сметайте. Стачайте, шириной шва 10 мм. Обметайте. Приутюжьте и заутюжьте на сторону спинки.



22. Вложите рукав в пройму лицевыми сторонами внутрь. Уравняйте срезы. Сколите, совмещая контрольные метки. Вметайте, втачайте, шириной шва 10 мм. Срезы обметайте. Приутюжьте и заутюжьте в сторону рукава.



23. Притачайте потайную молнию.



24. Сложите обтачку с изделием лицевыми сторонами внутрь. Уравняйте срезы, сколите. Сметайте.

Обтачайте обтачку горловины шириной шва 10 мм. Приутюжьте. Подрежьте припуски в уголках.



25. Выверните обтачку на сторону изнанки. Край горловины выметайте и приутюжьте.



26. Обработайте низ рукава швом в подгибку с открытым обметанным срезом. Приутюжьте. Низ изделия можно обработать аналогично или закрепить ручным потайным стежком (как обрабатывали срезы отлетной юбки).



27. Отлетной пояс перекиньте через спинку, завяжите с поясом юбки.



28. Проведите окончательную ВТО (влажно-тепловую обработку) изделия.

Платье «Нежданная осень» готово.