

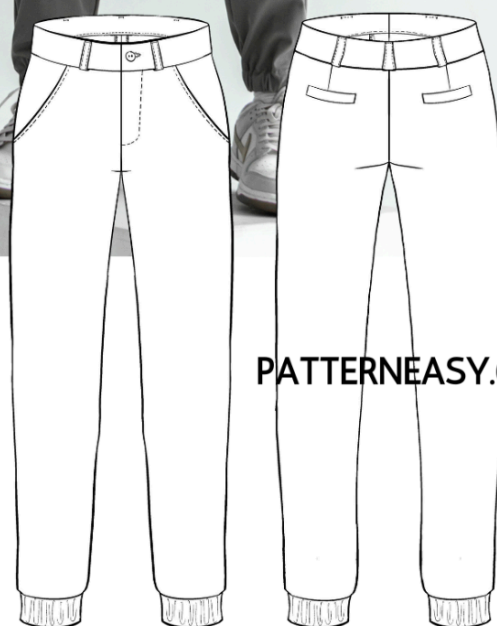


КАК СШИТЬ

ФОТОИНСТРУКЦИЯ



Джоггеры  
Нежданная  
осень



PATTERNEASY.COM

Мужские брюки джоггеры, прилегающей силуэтной формы. Верхний срез обработан притачным поясом со шлёвками. На передних частях брюк расположены боковые карманы в швах. На задних частях брюк талиевые вытачки и прорезные карманы с листочкой. В переднем среднем шве застежка-молния, пояс застегивается на пуговицу. Низ брюк собран на широкую резинку. По всем соединительным и краевым швам брюк выполнена отделочная строчка шириной 1 мм.

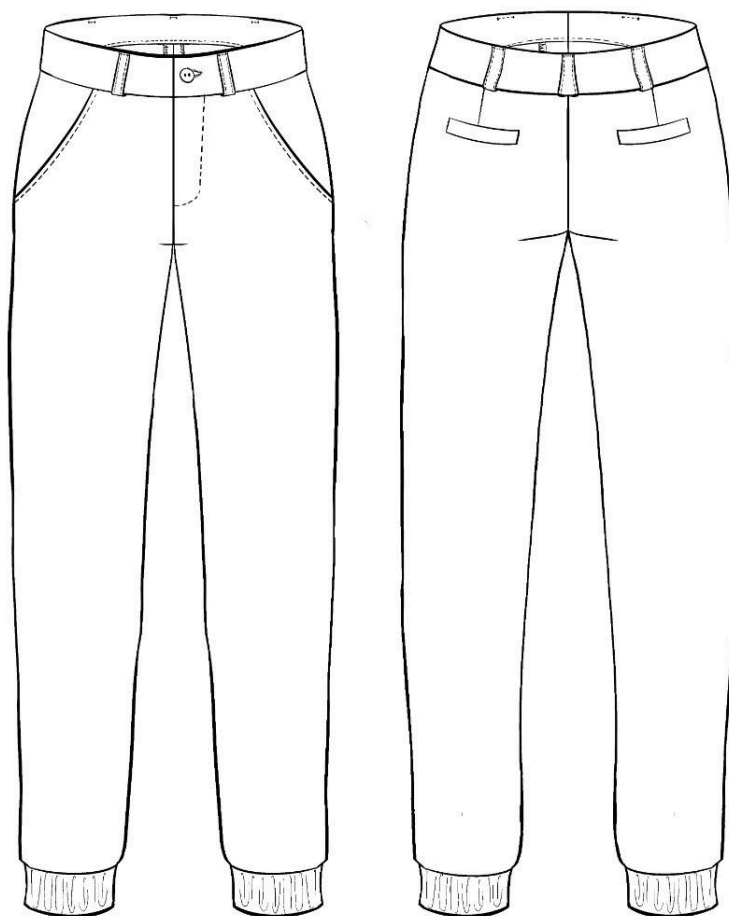
### **Уровень сложности**

Средний.

### **Размеры выкроек**

с 36 по 64. Каждый размер представлен в четырех диапазонах роста для лучшей посадки по фигуре.

### **Технический рисунок**



## Прибавки и припуски

### Конструктивные прибавки

- к обхвату талии 6,5 см;
- к обхвату бедер 8 см.

Конструктивные прибавки характеризуют степень (свободу) прилегания изделия по фигуре. Эта величина уже заложена в конструкцию и дается для лучшего представления силуэтной формы.

### Припуски на швы

Выкройка с припусками на швы и двойным контуром. Если вам не подходит заложенные в выкройку припуски, их можно срезать по внутреннему контуру и добавить свои припуски в процессе раскроя. Величина припусков в выкройке:

- на соединительные швы 10 мм.

## Что потребуется

### Оборудование

- универсальная швейная машина с функцией обметывания петель (машинные иглы № 80-90, лапка универсальная, лапка для обметывания петель);
- оверлок;
- утюг с паром (парогенератор);
- утюжильный стол;
- ручная игла для сметочных работ;
- белые нитки (для сметочных работ) — 1 катушка.

### Материалы

Основной материал: ткани костюмной группы умеренно плотные, пластичные, гигроскопичные, непрозрачные, с небольшим содержанием эластана 1-3%. По волокнистому составу: натуральные (шерсть, хлопок), смесовые (шерсть+вискоза, шерсть+полиэстер, хлопок+полиэстер, хлопок+эластан), синтетические (полиэстер, полиэстер+эластан).

Подкладочный материал должен соответствовать качеству декорируемого изделия и иметь одинаковые требования относительно усадки и условий ухода. По волокнистому составу: натуральный (хлопок), искусственный (вискоза), смесовый (вискозно-ацетатный, вискоза (хлопок) + полиэстер,

вискоза (хлопок) + эластан). Если основной материал имеет растяжение, то и подкладочный материал должен быть эластичным.

## Расход материала

Расход материала зависит от его ширины, а также от размера и роста выкройки, и варьируется от 1 м (самый маленький размер и рост) до 2,49 м (самый большой размер и рост), при ширине ткани не менее 140 см.





Подкладочного материала потребуется от 34 до 38 см, при ширине ткани не менее 140 см.

Расход дан для однотонного материала. Если вы используете материал в клетку, приобретайте его с запасом, чтобы располагать детали с учетом совмещения рисунка. Также при покупке учитывайте, что материал может дать усадку, поэтому берите с запасом 5%.

## Также потребуется:

- нитки в цвет основного материала — 4 катушки;
- брючная застежка-молния — 1 штука;
- клеевая прокладка — 25 см;
- резинка шириной 3 см и длиной 80-100 см.

## Обозначения на выкройке

|   |  |
|---|--|
|  | Направление долевой нити<br>(эта линия может совпадать с одним из контуров детали)   |
|  | Надсечка - контрольный знак для совмещения деталей кроя:<br>При совмещении деталей надсечки с одинаковым цифровыми или буквенными обозначениями должны совпасть. |
|  | Линия, вдоль которой нанесена эта надпись является линией симметричного разворачивания детали  |
|  | Цифрами и буквами обозначены точки совмещения одной или нескольких деталей   |

## Как распечатать

Распечатать выкройку в натуральную величину можно двумя способами: на принтере (формат А4), и на плоттере. Инструкцию по печати выкройки и ответы на частые вопросы смотрите в разделе [FAQ](#).

## Детали и схемы раскладки на ткани

### Спецификация деталей

Примечание: в брюках предусмотрено два варианта оформления бокового кармана: классическим способом и с контрастной отделкой — подкладкой. В зависимости от выбора варианта бокового кармана, выкраивайте детали 5 и 6 или 5а и 6а. В технологии описан второй вариант.

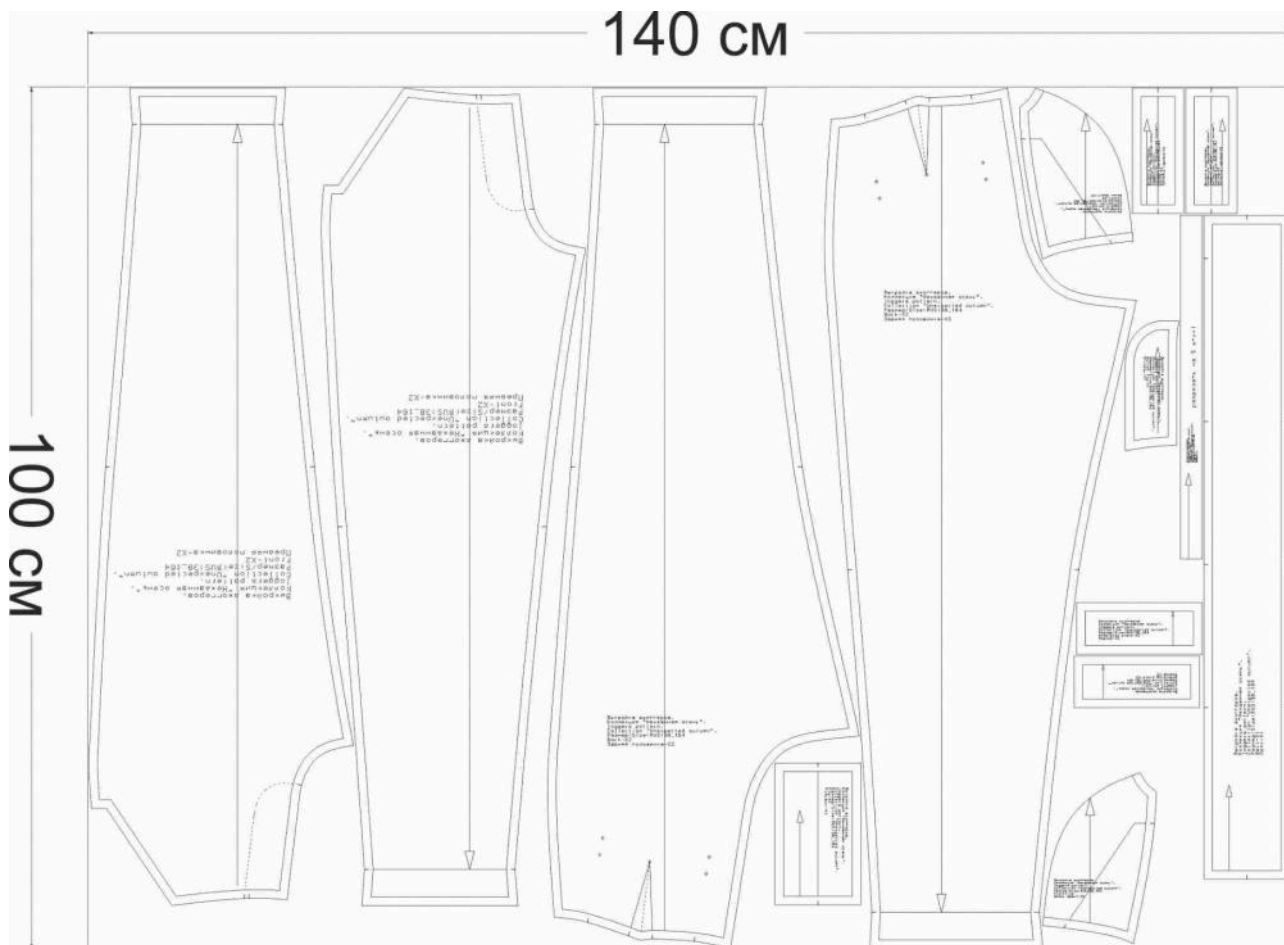
1. Задняя половинка — 2 детали;
2. Передняя половинка — 2 детали;
3. Гульфик — 1 деталь;
4. Отскок — 1 деталь;
5. Мешковина кармана — 2 детали;
- 5а. Мешковина кармана\* — 2 детали;
6. Бочок — 2 детали;
- 6а. Бочок\*\* — 2 детали;
7. Пояс — 1 деталь;
8. Шлевки — 1 деталь;
9. Мешковина кармана ЗП (задней половинки брюк) — 2 детали;
10. Мешковина кармана ЗП (задней половинки брюк) — 2 детали;
11. Листочка кармана — 2 детали;
12. Подзор — 2 детали.

\* Мешковина кармана для варианта брюк с контрастной отделкой.

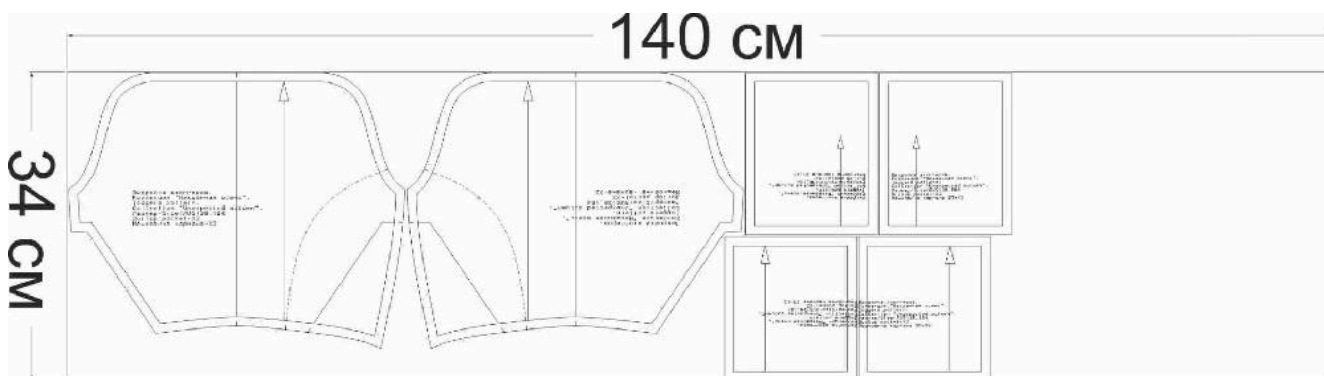
\*\* Бочок кармана для варианта брюк с контрастной отделкой.



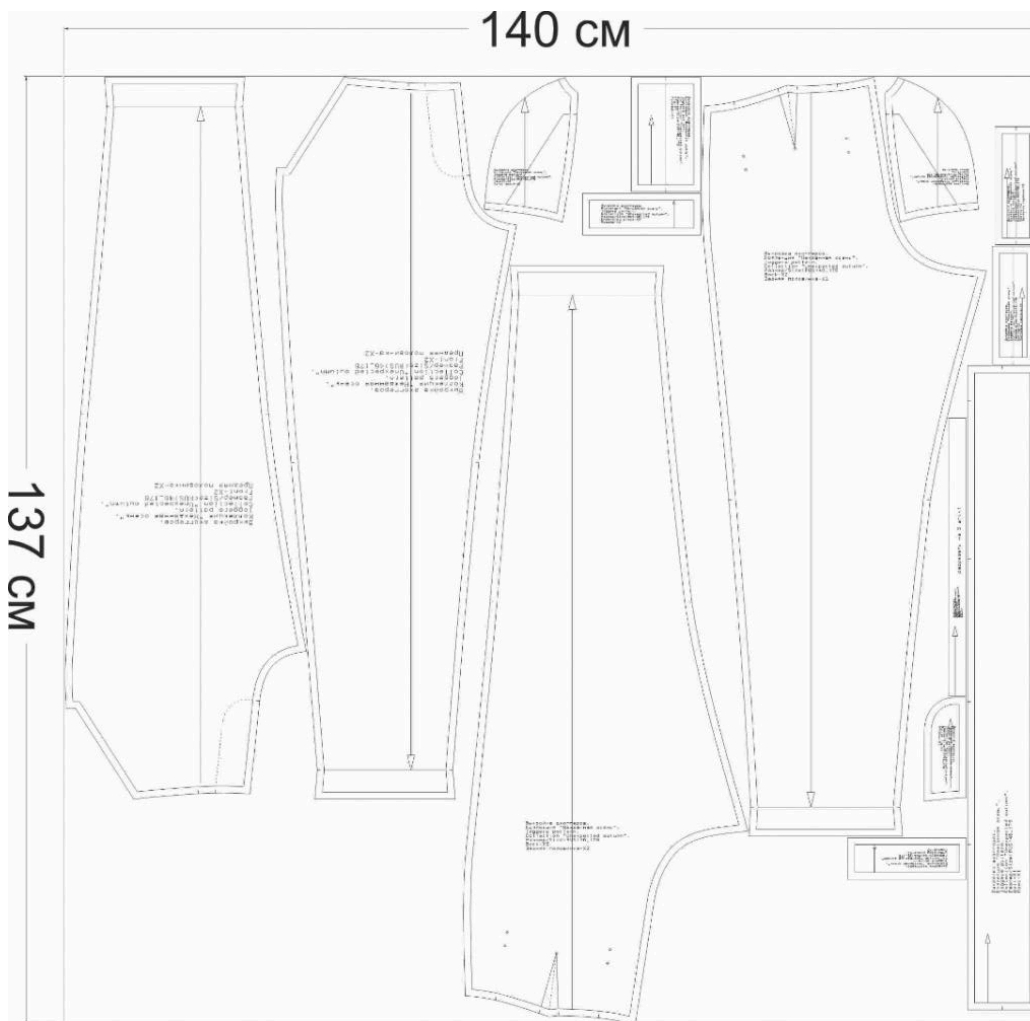
### Схема раскладки размер 38/164, основной материал



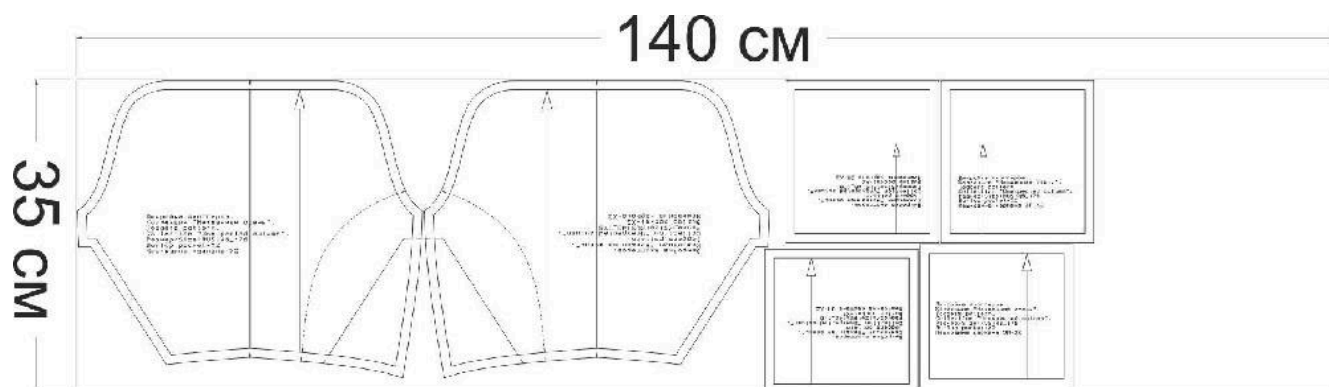
### Схема раскладки размер 38/164, подкладочный материал



### Схема раскладки размер 46/176, основной материал

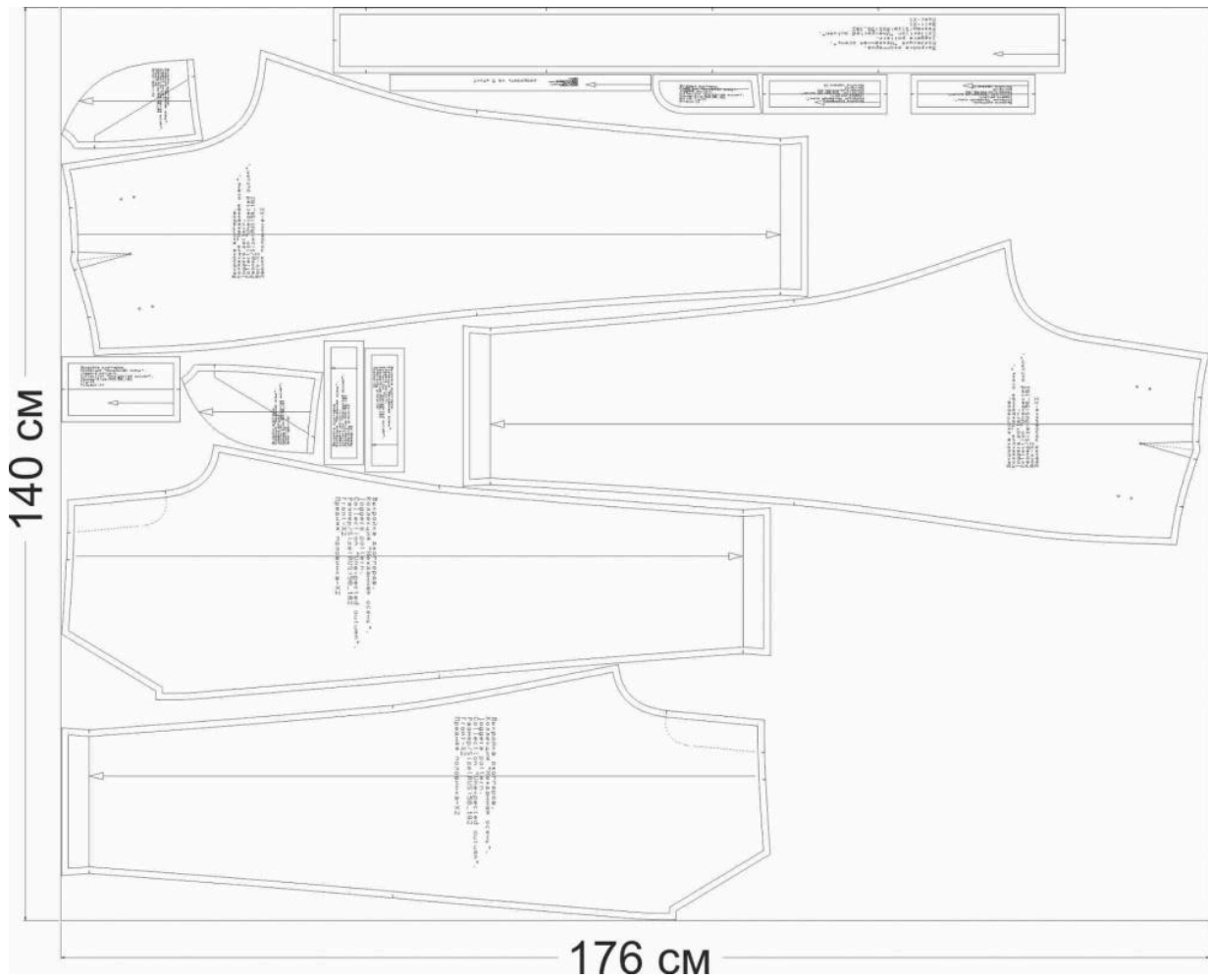


### Схема раскладки размер 46/176, подкладочный материал

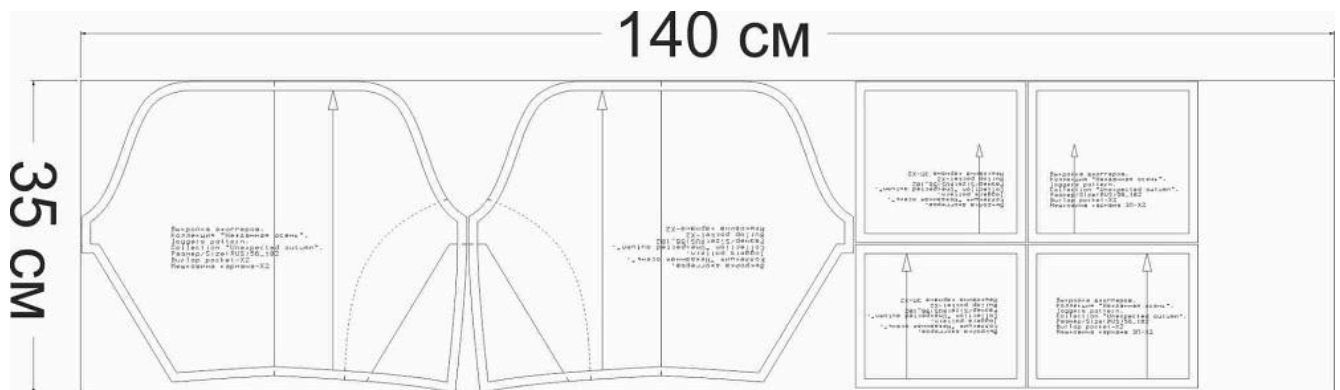




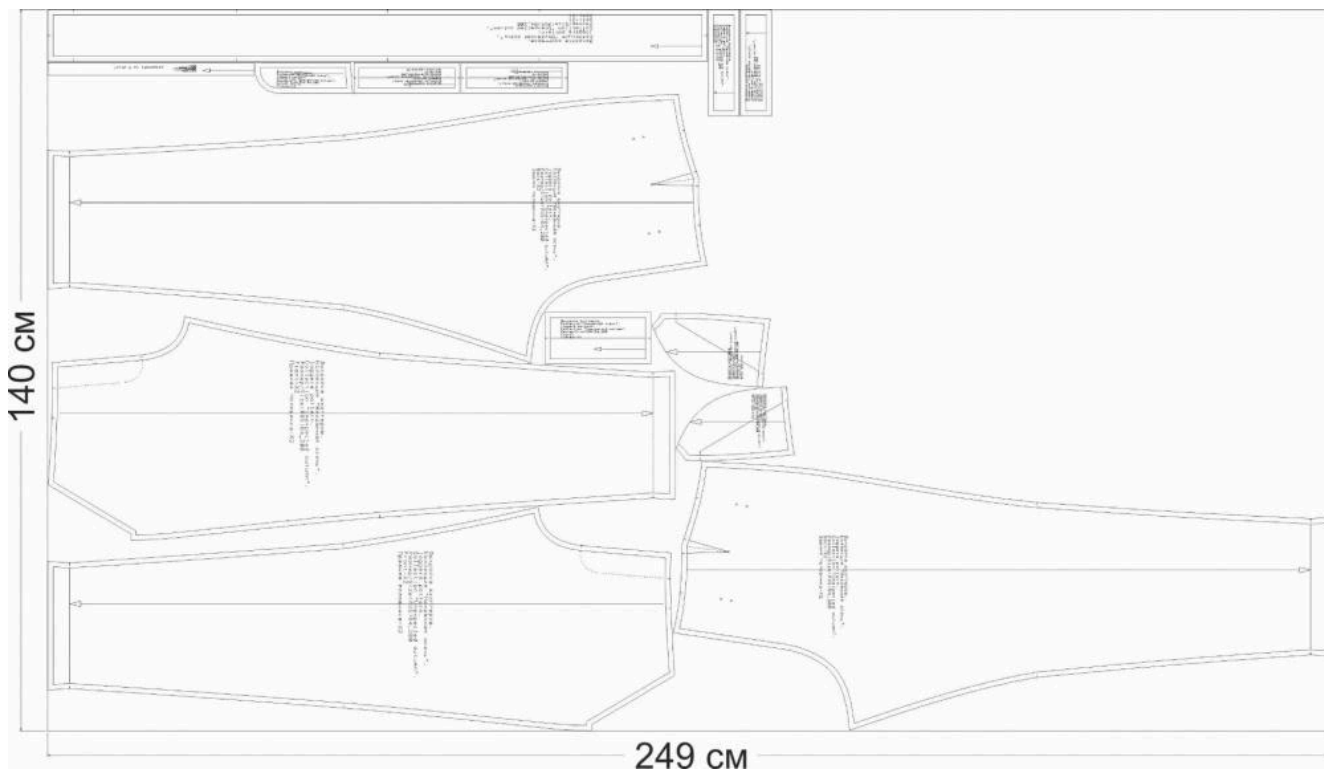
## Схема раскладки размер 56/182, основной материал



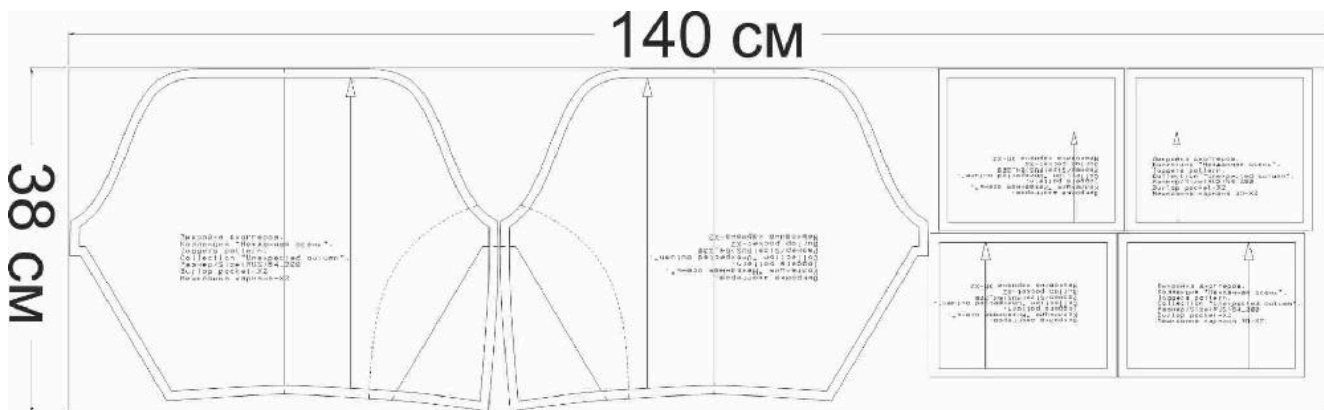
## Схема раскладки размер 56/182, подкладочный материал



### Схема раскладки размер 64/200, основной материал



### Схема раскладки 64/200, подкладочный материал



## Как сшить мужские джоггеры «Нежданная осень»



### Обработка бокового кармана (вариант с деталями 5а и 6а)

1. Лицевой стороной внутрь сложите деталь мешковины. Уравняйте срезы. Сколите, сметайте. Стачайте шириной шва 10 мм. Обметайте и приутюжьте.



2. Лицевыми сторонами внутрь сложите детали мешковины и бочок кармана. Уравняйте срезы, сколите, сметайте. Стачайте шириной шва 10 мм. Приутюжьте и заутюжьте на сторону мешковины.

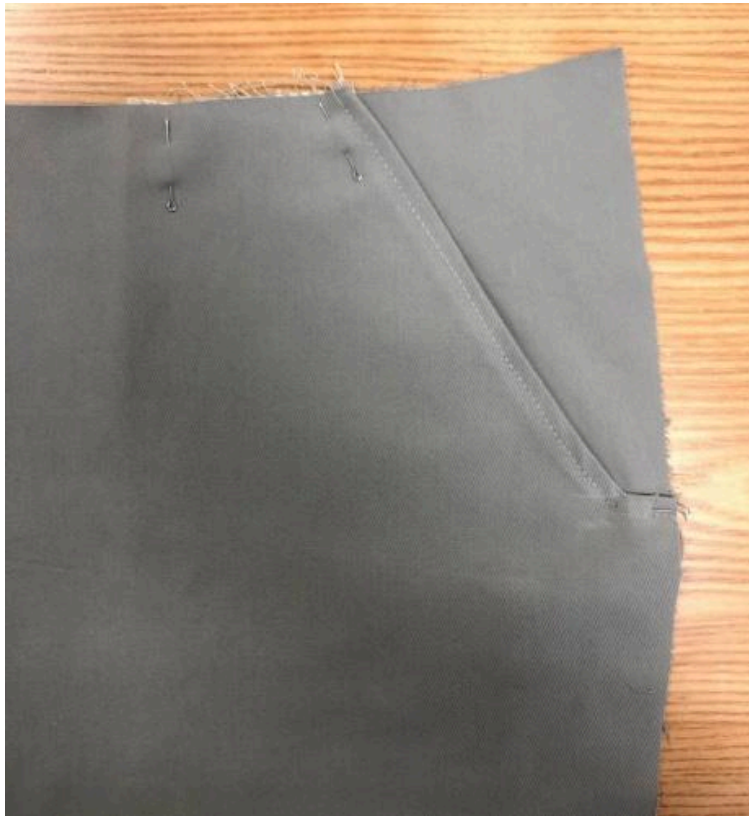


3. Настрочите припуски на мешковину на 1-2 мм от шва. Приутюжьте.



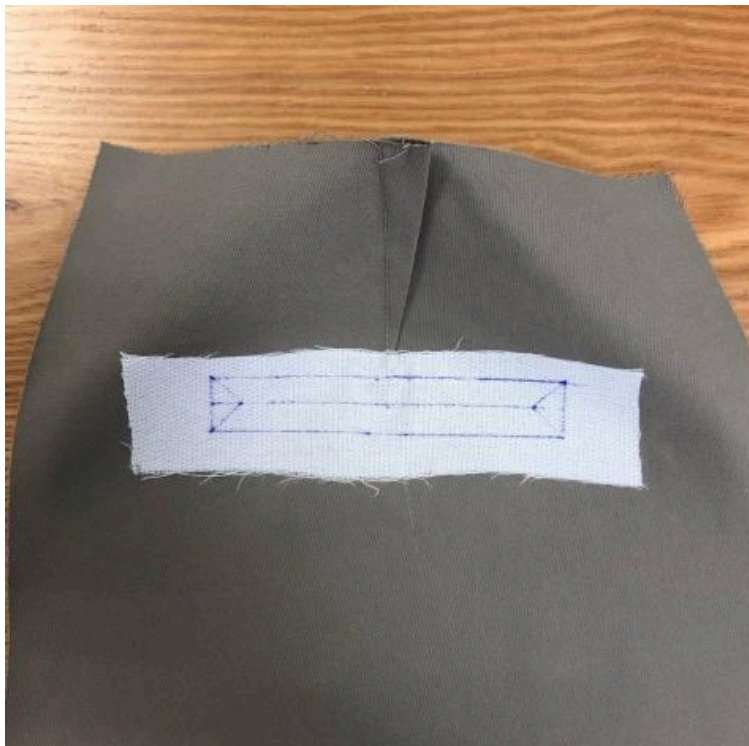
4. Сложите мешковину кармана с передней частью лицевыми сторонами внутрь. Уравняйте срез входа в карман, сделайте надсечку, чтобы было проще проложить строчку.

Сколите, приметайте. Обтачайте, шириной шва 10 мм. Приутюжьте. Припуски настрочите на мешковину кармана, от шва обтачивания 1 мм, прокладывая машинную строчку по лицевой стороне мешковины.



5. Припуски настройте на мешковину кармана, от шва обтачивания 5 мм, прокладывая машинную строчку по лицевой стороне мешковины.

Приутюжьте. Карман готов.



### **Обработка заднего кармана**

6. Стачайте талиевые вытачки. Приутюжьте и заутюжьте в сторону среднего среза.

Наметьте расположение кармана на задних половинках четырьмя линиями: два вертикальных и две горизонтальных (смотрите лекало). С левой стороны укрепите месторасположение прорезного кармана.



7. Листочку (2 детали) укрепите клеевой и заутюжьте пополам.

Наложите листочку и заднюю мешковину кармана, как показано на фото.

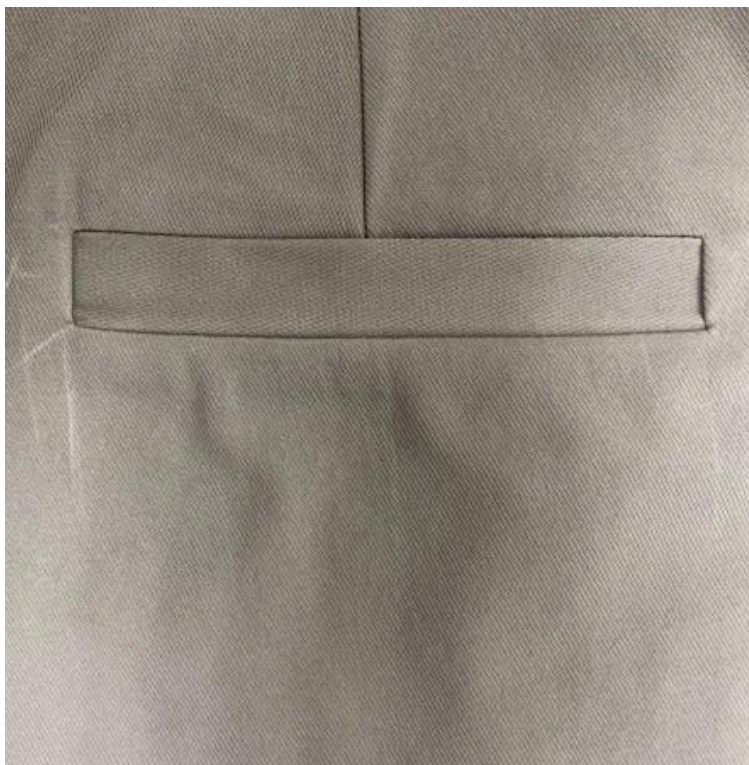
Наколите, совмещая линии шва деталей и верхний и нижний линии расположения кармана. Притачайте, шириной шва 10 мм. Длина машинной строчки равна длине входа в карман.



8. С изнаночной стороны проверьте качество строчек: они должны быть параллельными, начинаться и заканчиваться на одном уровне, расстояние между ними должна быть равным ширине листочки в готовом виде.



9. Разрежьте вход в карман: посередине между строчками, сначала в одну сторону, а затем в другую, не доходя до конца кармана на 10-15 мм. А далее разрежьте наклонно к строчкам, не доходя до них на 1 мм.



10. Выверните, выправите по швам, сформировав карман в готовом виде, приутюжьте.



11. Сложите мешковину кармана, основовите срезы.

Приметайте край листочки к мешковине кармана.

Закрепите концы кармана двойной обратной строчкой по основанию разрезанных углов. Приутюжьте.



12. Сложите подкладку кармана, уравняйте боковые и верхний срезы. Сколите, сметайте. Стачайте, швом 10 мм. Обметайте и приутюжьте. Карман готов.





### **Сборка джоггеров**

13. Обметайте средние срезы задних половинок брюк.



14. Обметайте средние срезы передних половинок брюк.



15. Сложите передние и задние части брюк лицевыми сторонами внутрь. Уравняйте боковые срезы. Сколите, сметайте. Стачайте, шириной шва 10 мм. Срезы обметайте. Приутюжьте и заутюжьте в сторону задней части.

Уравняйте шаговые срезы. Сколите, сметайте. Стачайте, шириной шва 10 мм. Срезы обметайте. Приутюжьте и заутюжьте в сторону задней части.



### **Обработка застежки-молнии**

16. Укрепите клеевой прокладкой детали: обтачку гульфика и гульфик. Обметайте срезы. Приутюжьте.



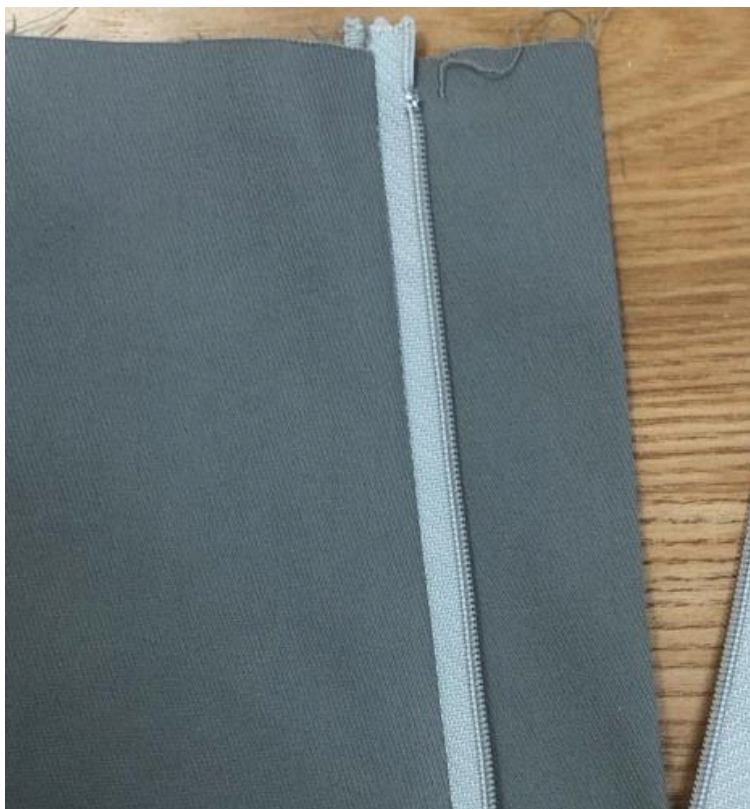
17. Приложите обтачку гульфика к среднему обметанному срезу левой половинки лицевыми сторонами внутрь. Приметайте. Обтачайте, шириной шва 10 мм. Приутюжьте.



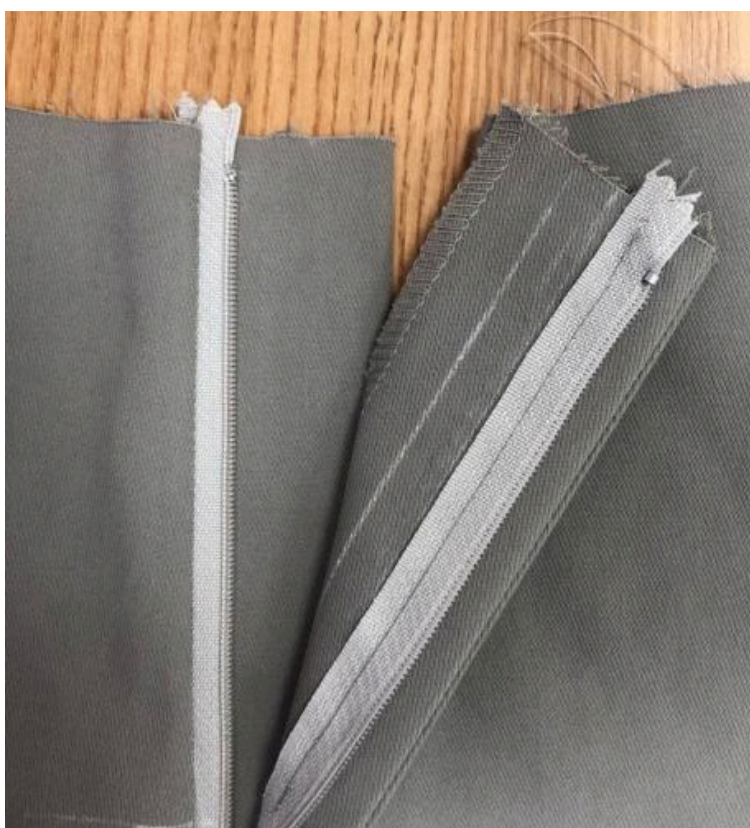
18. Наложите застежку-молнию лицевой стороной на лицевую сторону правой половинки, сколите. Сверху наложите гульфик и стачайте на 10 мм от края.

Средний обметанный срез левой половинки заутюжьте на 10 мм на изнаночную сторону.

Наложите правый край застёжки на молнию с откосом. Наколите, настрочите, шириной шва 1 мм от края правой половинки. Приутюжьте.



19. Выверните и приутюжьте.



20. Со стороны изнанки притачайте правую часть застежки-молнии к откоску застежки.



21. Затем с лицевой стороны наметьте линию и проложите отделочную строчку брючной застёжки в два приёма:

1) от верхнего среза до уголка (отгибая с изнанки откосок),

2) подложите откосок и завершите строчку к среднему шву (концу застёжки).

Приутюжьте.



### **Обработка верхнего среза джоггеров поясом**

22. Подготовьте шлевки.

Обтачайте срезы шлевки, шириной шва 5 мм.

Выверните, выправите по шву и приутюжьте. Количество 5 шт.



23. Укрепите пояс клеевой прокладкой.

Обтачайте концы пояса, шириной шва 10 мм, оставляя у нижнего среза 10 мм. Приутюжьте. Срежьте уголки, не доходя до шва 1-2 мм, для лучшего выправления. Выверните, выправите по шву и уголки. Приутюжьте.



24. Сколите готовые шлевки по контрольным меткам на поясе.

Срез верхнего пояса совместите с верхним срезом брюк, уравняйте края и сколите, совмещая контрольные метки.

Сметайте и притачайте пояс шириной шва 10мм. Приутюжьте и заутюжьте в сторону пояса.



25. Согните пополам деталь пояса, подогните припуск. Сколите, сметайте и стачайте на 1 мм от края, в шов притачивания пояса. Проутюжьте.



26. Настрочите шлевки на пояс.



27. Обметайте петлю и пришейте пуговицу.



28. Заутюжьте низ изделия на ширину припуска.





29. Соедините резинку в кольцо. Вставьте в припуск, обогните нижним срезом брючины. Сколите.



30. Застрочите на 1 мм от сгиба.



31. Проведите окончательную ВТО (влажно-тепловую обработку) изделия.

Мужские брюки джоггеры «Нежданная осень» готовы.