



КАК СШИТЬ

ФОТОИНСТРУКЦИЯ



Брюки  
Нежданная  
осень

PATTERNEASY.COM

Женские прямые брюки, умеренного объема, длинные. Передние половинки с односторонними складками и боковыми карманами с отрезным бочком. В среднем переднем шве обработана застежка-молния. Задние половинки с талиевыми выточками и прорезными карманами с листочкой. Верх брюк обработан притачным поясом на резинке и пятью шлёвками. Низ обработан швом в подгибку с открытым срезом..

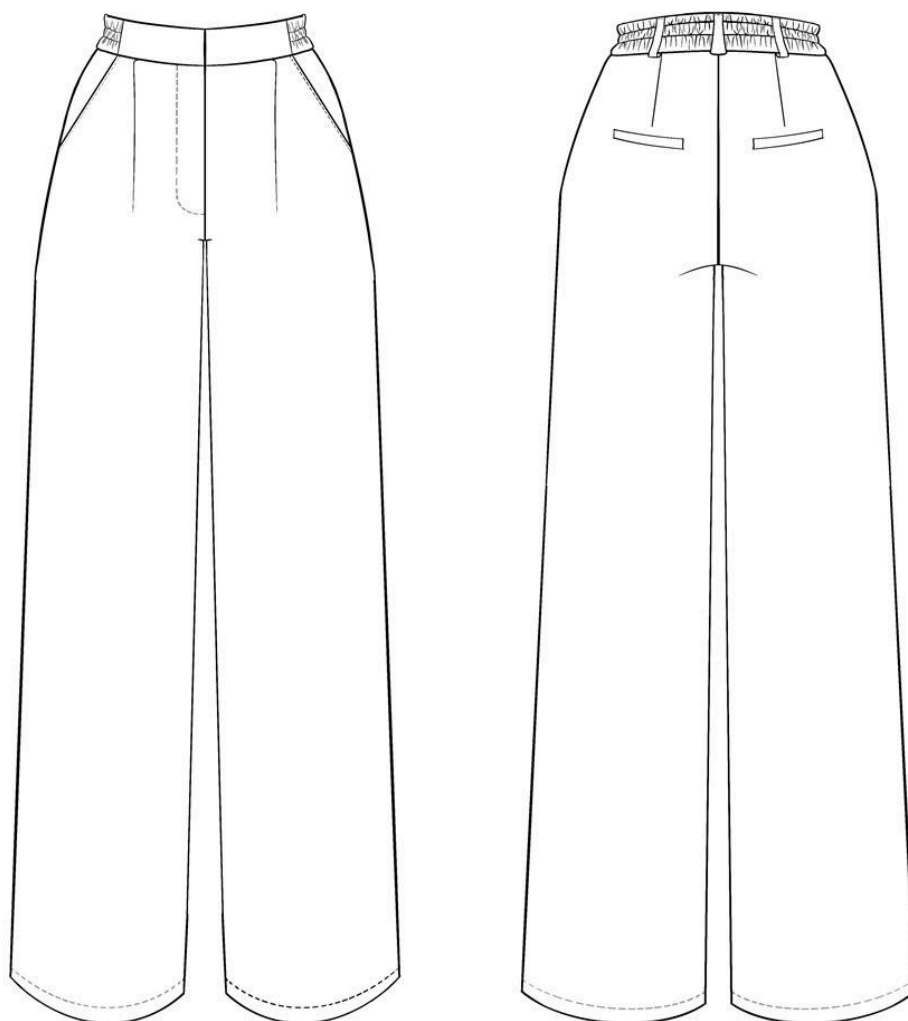
### **Уровень сложности**

Средний.

### **Размеры выкроек**

с 36 по 70. Каждый размер представлен в четырех диапазонах роста для лучшей посадки по фигуре.

### **Технический рисунок**



## Прибавки и припуски

### Конструктивные прибавки

- к обхвату талии 12,5 см;
- к обхвату бедер 14,5 см.

Конструктивные прибавки характеризуют степень (свободу) прилегания изделия по фигуре. Эта величина уже заложена в конструкцию и дается для лучшего представления силуэтной формы.

### Припуски на швы

Выкройка с припусками на швы и двойным контуром. Если вам не подходит заложенные в выкройку припуски, их можно срезать по внутреннему контуру и добавить свои припуски в процессе раскроя. Величина припусков в выкройке:

- на соединительные швы 10 мм;
- на обработку низа 40 мм.

## Что потребуется

### Оборудование

- универсальная швейная машина с функцией обметывания петель (машинные иглы № 80-90, лапка универсальная, лапка для обметывания петель);
- оверлок;
- утюг с паром (парогенератор);
- утюжильный стол;
- ручная игла для сметочных работ;
- белые нитки (для сметочных работ) — 1 катушка.

### Материалы

- Основной материал из костюмной группы умеренно плотный, мягкий, формодержащий, малорастяжимый или нерастяжимый, непрозрачный. По волокнистому составу: натуральный (шерсть, хлопок), смесовый (шерсть + вискоза, шерсть + полиэстер, хлопок+ полиэстер, хлопок + эластан), синтетический (полиэстер, полиэстер + эластан). Вид материала: костюмная шерсть, деним, вельвет, лен, хлопок, габардин.
- Подкладочный материал должен соответствовать качеству декорируемого изделия и иметь одинаковые требования относительно усадки и условий ухода. Если основной материал имеет растяжение, то и подкладочный материал должен быть эластичным.

## Расход материала

Расход материала зависит от его ширины, а также от размера и роста выкройки, и варьируется от 1,25 м (самый маленький размер и рост) до 2,56 м (самый большой размер и рост), при ширине ткани не менее 140 см.



Подкладочного материала потребуется от 32 до 42 см, при ширине ткани не менее 140 см.

Расход дан для однотонного материала. Если вы используете материал в клетку, приобретайте его с запасом, чтобы располагать детали с учетом совмещения рисунка. Также при покупке учитывайте, что материал может дать усадку, поэтому берите с запасом 5%.

## Также потребуется:

- нитки в цвет основного материала - катушки;
- клеевая прокладка - 30 см;
- брючная молния - 1 шт;
- резинка шириной 3 см и длиной от 50 см (в зависимости от размера);
- крючок (или пуговица) - 1 шт.

## Обозначения на выкройке

	Направление долевой нити (эта линия может совпадать с одним из контуров детали)
	Надсечка - контрольный знак для совмещения деталей кроя: При совмещении деталей надсечки с одинаковым цифровыми или буквенными обозначениями должны совпасть.
СГИБ_ДЕТАЛИ	Линия, вдоль которой нанесена эта надпись является линией симметричного разворачивания детали
4 А 2	Цифрами и буквами обозначены точки совмещения одной или нескольких деталей

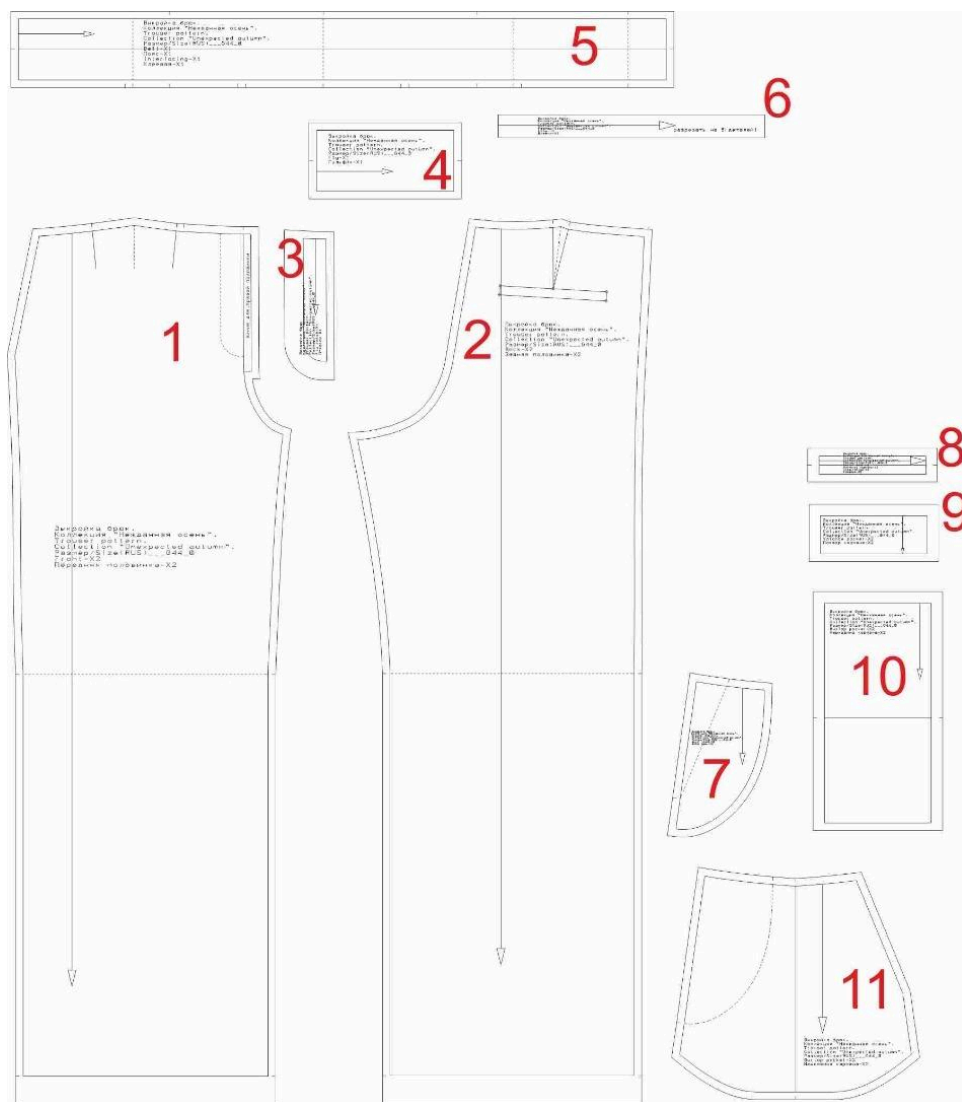
## Как распечатать

Распечатать выкройку в натуральную величину можно двумя способами: на принтере (формат А4), и на плоттере. Инструкцию по печати выкройки и ответы на частые вопросы смотрите в разделе [FAQ](#).

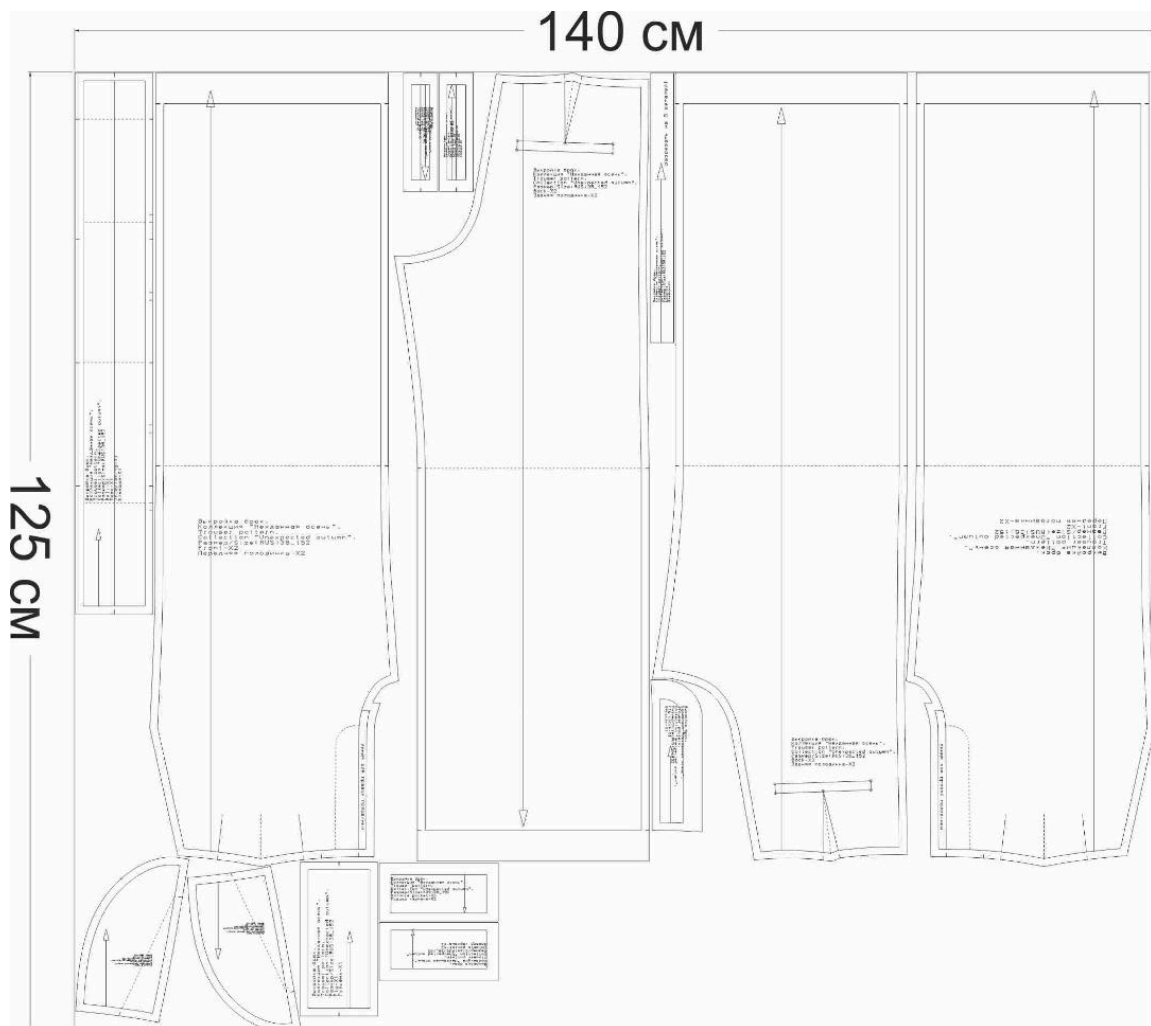
# Детали и схемы раскладки на ткани

## Спецификация деталей

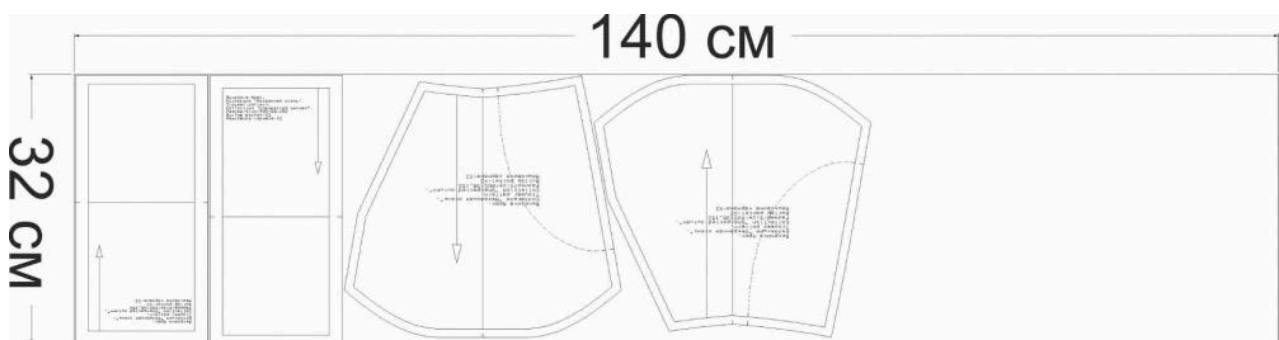
1. Задняя половинка — 2 детали,
2. Передняя половинка — 2 детали,
3. Отскок — 1 деталь,
4. Гульфик — 1 детали,
5. Пояс — 1 деталь,
6. Шлевки — 1 деталь;
7. Бочок (ПП) — 2 детали;
8. Листочка (ЗП) — 2 детали;
9. Подзор (ЗП) — 2 детали;
10. Мешковина кармана (ЗП) — 2 детали;
11. Мешковина кармана (ПП) — 2 детали.



**Схема раскладки размер 36/152, основной материал**



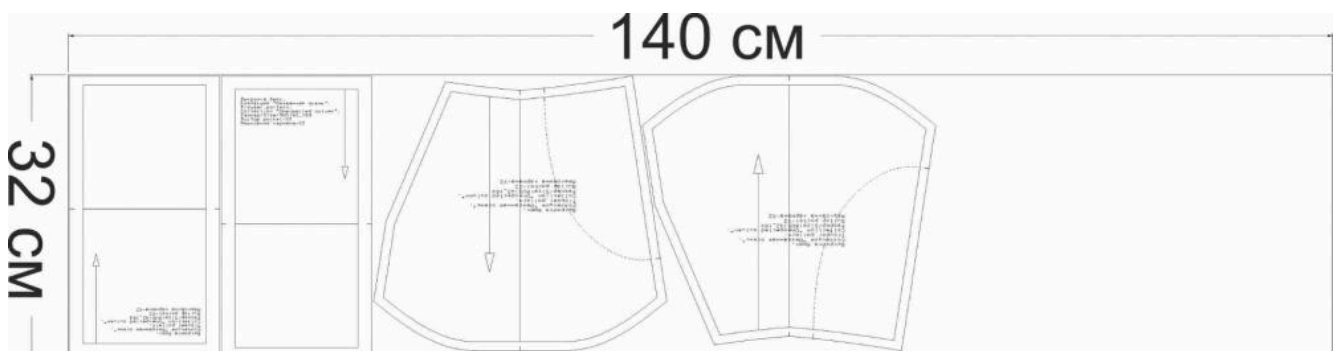
**Схема раскладки размер 36/152, подкладочный материал**



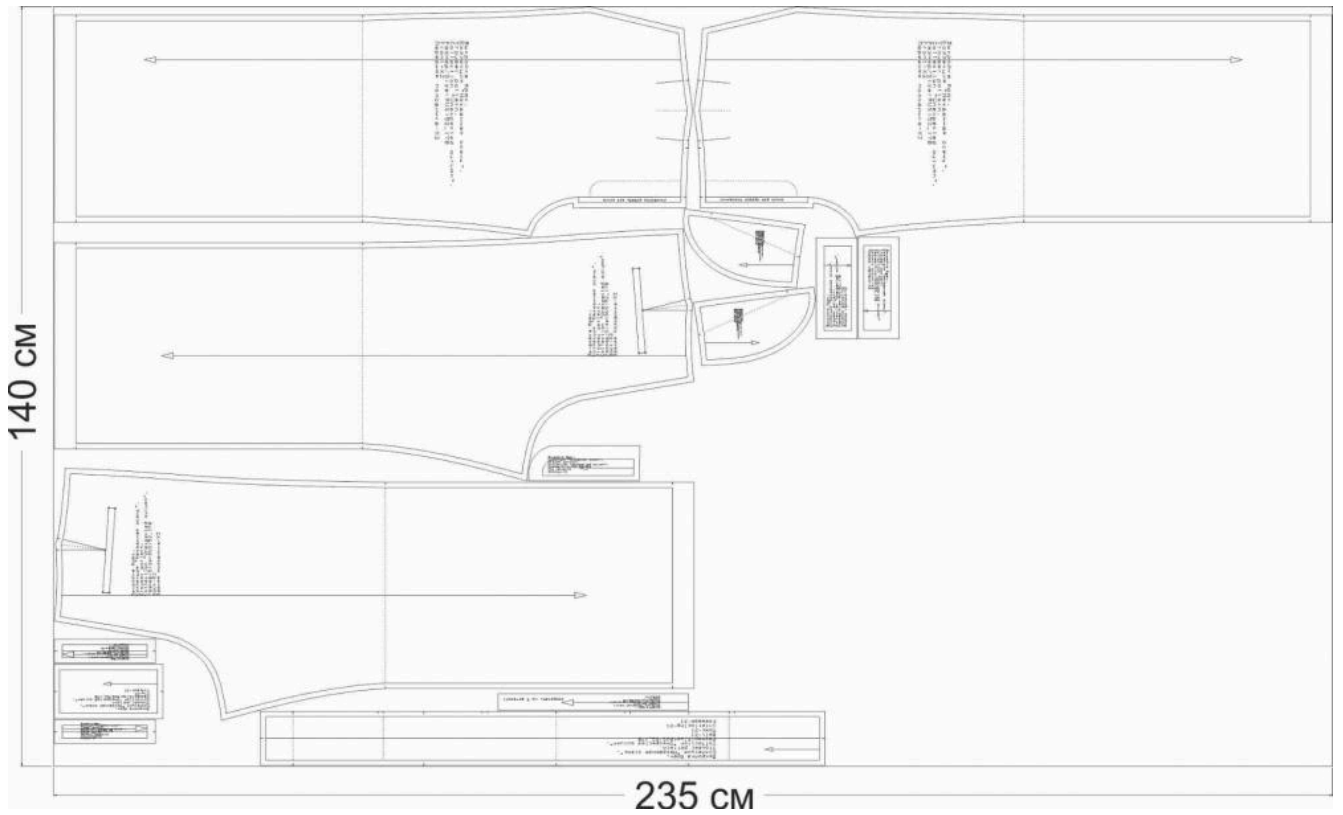
**Схема раскладки размер 42/164, основной материал**



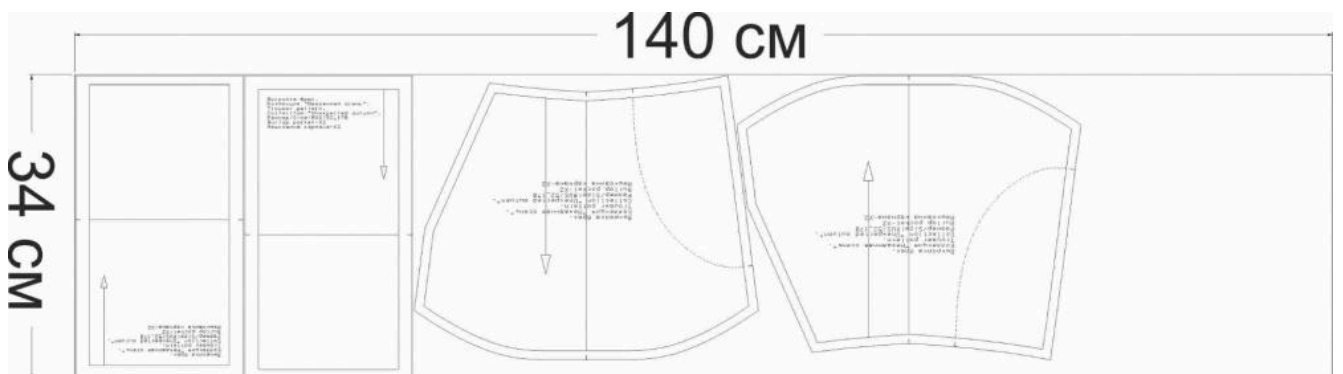
**Схема раскладки размер 42/164, подкладочный материал**



**Схема раскладки размер 52/170, основной материал**

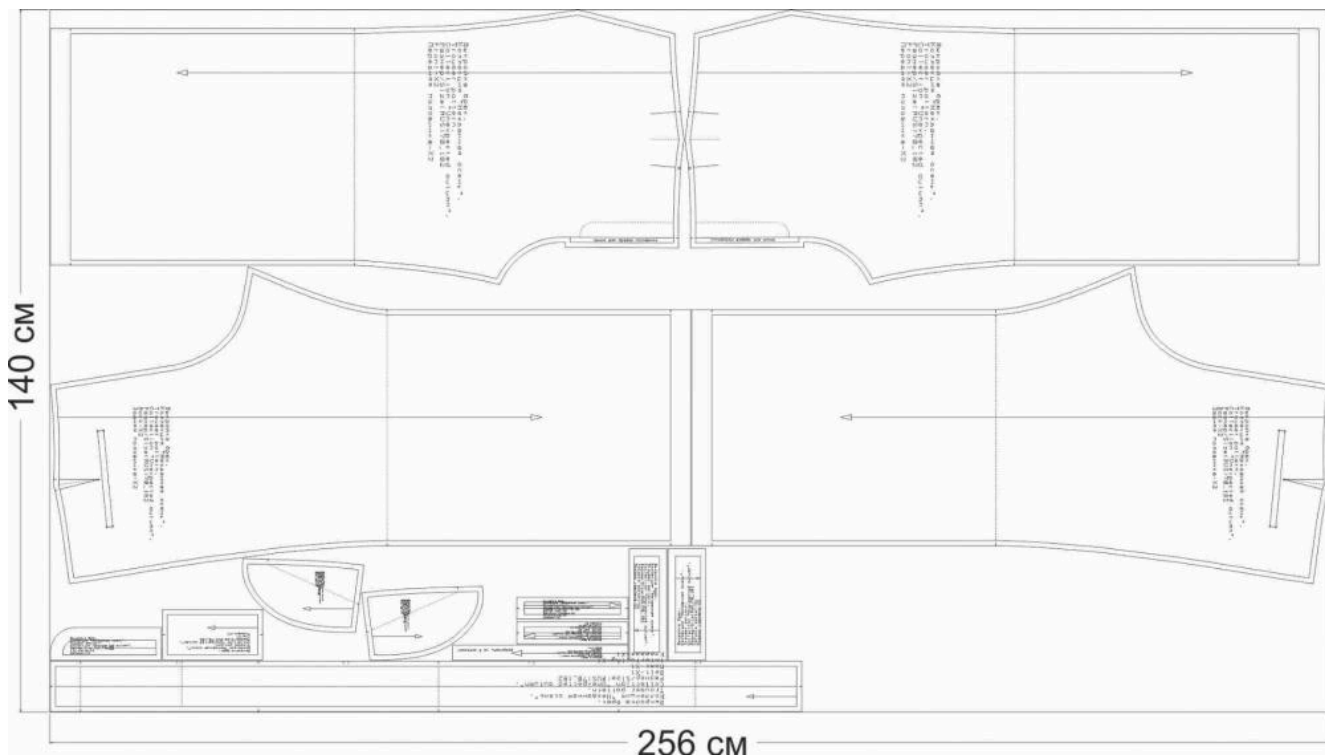


**Схема раскладки размер 52/170, подкладочный материал**

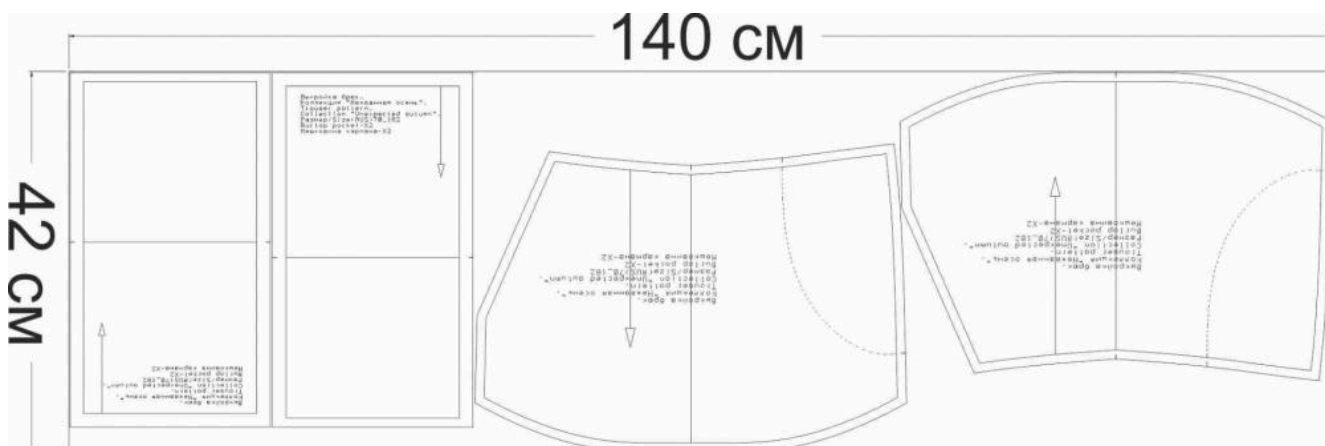




### Схема раскладки размер 64/182, основной материал



### Схема раскладки размер 70/182, подкладочный материал



## Как сшить брюки «Нежданная осень»



1. Укрепите клеевой прокладкой:

- отскок - 1 деталь;

- гульфик (половинку) - 1 деталь;



- листочку (половину) - 2 детали;



- пояс (половину) - 1 деталь.



### **Обработка бокового кармана**

2. Заложите складки на передних половинках брюк.



3. Наметайте и настройте деталь бочка на мешковину кармана, проутюжьте.



4. Сложите деталь на половину и стачайте по нижнему срезу на 10 мм, затем обметайте край.



5. Сложите мешковину кармана с передней половинкой лицевыми сторонами внутрь. Уровняйте срез, сметайте и обтачайте срез швом 10 мм, приутюжьте.



6. Закрепите мешковину кармана отделочной строчкой.



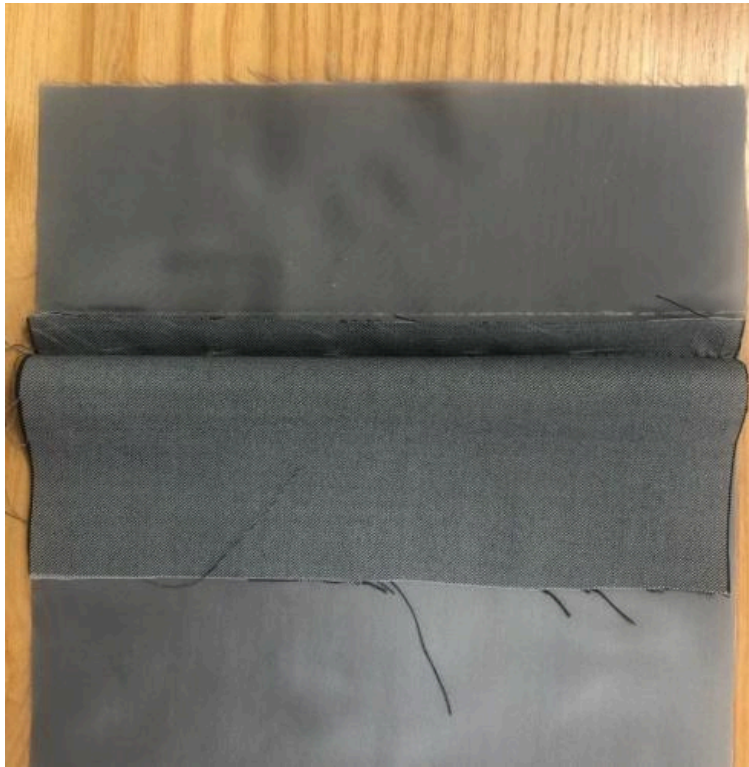
### **Обработка заднего прорезного кармана с листочкой**

7. Стачайте талиевые вытачки, приутюжьте и заутюжьте в сторону бокового среза.



8. Наметьте расположение кармана на задней половине брюк четырьмя линиями.

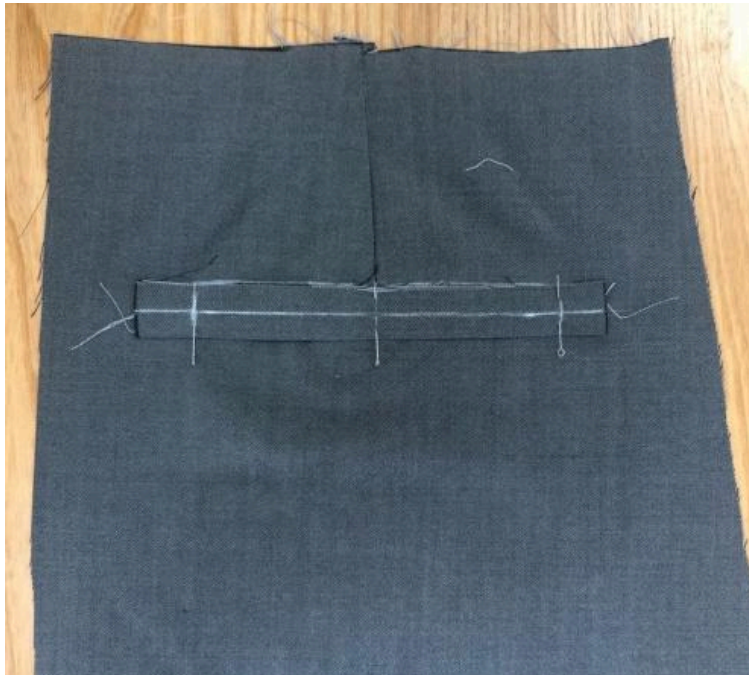
Укрепите с изнаночной стороны клеевой прокладкой месторасположение кармана.



9. Настрочите деталь подзора на мешковину кармана.



10. Заутюжьте подзор.



11. Заутюжьте деталь листочки пополам.

Наложите листочку на заднюю половинку брюк, как на фото. Наколите, совмещая линию машинной строчки с нижней линией расположения кармана, уравняйте метки длины входа в карман.

Сметайте и настрочите листочку шириной шва 10 мм.



12. Припуск листочки заколите и наложите мешковину кармана деталью подзора к лицевой стороне задней половинки брюк.

Уравняйте линии машинной строчки и метки длины входа в карман.

Сметайте и настрочите деталь мешковины шириной шва 10 мм.

С изнаночной стороны проверьте качество строчек: они должны быть параллельными, начинаться и заканчиваться на одном уровне, расстояние между ними должна быть равным ширине листочки в готовом виде.





13. Разрежьте вход в карман: посередине между строчками, сначала в одну сторону, а затем в другую, не доходя до конца кармана на 10-15 мм. А далее разрежьте наклонно к строчкам, не доходя до них на 1 мм. Выверните, выправите по швам, сформировав карман в готовом виде.



14. Приметайте и притачайте мешковину кармана к шву притачивания листочки.



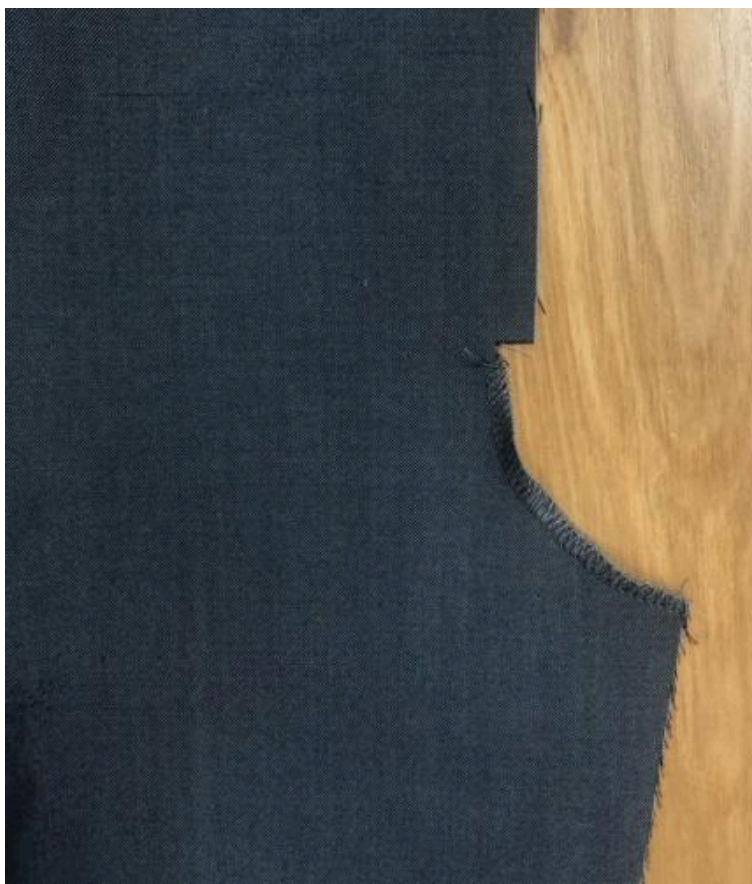
15. Закрепите концы кармана двойной обратной строчкой по основанию разрезанных углов. Приутюжьте.



16. Сложите подкладку кармана, уравняйте боковые и верхний срезы. Сколите, сметайте. Стачайте, швом 10 мм. Обметайте и приутюжьте.



17. Карман готов.



### **Сборка брюк**

18. Обметайте средние срезы деталей.



19. Сложите переднюю и заднюю половинки брюк лицевой стороной друг с другом.

Уравняйте верхние, нижние и боковые срезы, совместите метки по длине брюк.

Сметайте и стачайте шириной шва 10 мм, обметайте срез.



20. Уравняйте средние, нижние и шаговые срезы, совместите метки по длине брюк.

Сметайте и стачайте шириной шва 10 мм, обметайте срез.



21. Сложите половинки  
лицевыми сторонами  
внутри. Уравняйте  
обметанные срезы.

Сколите, стачайте, шириной  
шва 10 мм. Приутюжьте и  
разутюжьте.



### **Обработка застежки-молнии**

22. Обметайте срезы отскока  
и гульфика как на фото.



23. Наложите левый край застёжки на молнию с гульфиком. Наколите, настрочите, шириной шва 10 мм от края. Приутюжьте.



24. Приложите отскок среднему обметанному срезу правой половинки лицевыми сторонами внутрь. Приметайте. Обтачайте, шириной шва 10 мм.



25. Закройте молнию.  
Правый край застёжки  
наложите на левый (как в  
готовом виде) и наколите.

Наметьте линию отделочной  
строчки.



26. Со стороны изнанки  
притачайте левую часть  
молнии к обтачке застёжки.



27. Закройте молнию и проложите отделочную строчку в два приёма:

1) от верхнего среза до уголка (отгибая с изнанки откосок);

2) затем подложите откосок и завершите строчку к среднему шву (концу застёжки). Приутюжьте.



### **Обработка верхнего среза брюк поясом с резинкой.**

28. Обтачайте срезы шлевки, шириной шва 5 мм. Выверните, выправите по шву и приутюжьте.





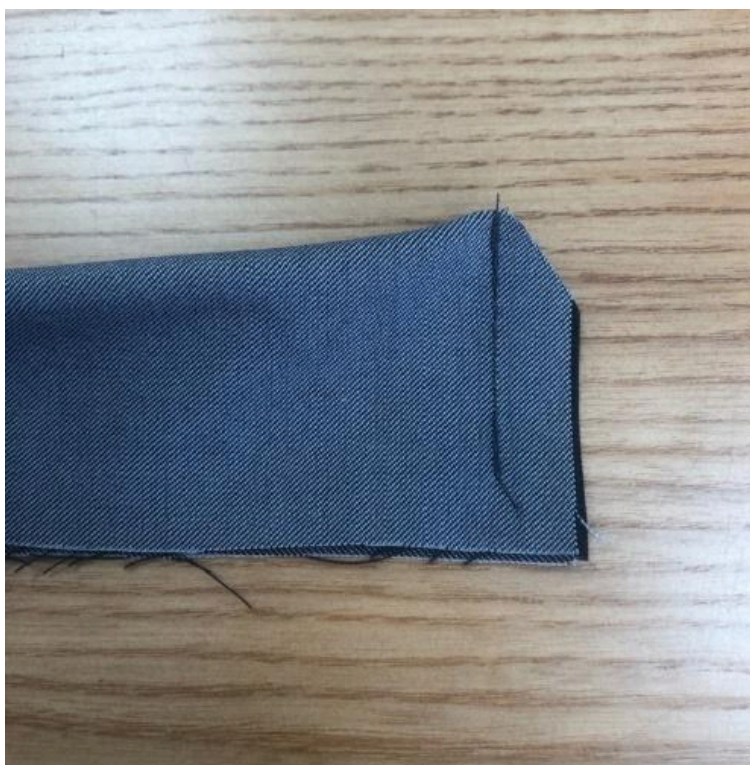
29. Выверните, выправите по шву и приутюжьте.  
Количество 5 шт.



30. Сколите резинку с поясом, сложив ее внутрь.  
Уравняйте с меткой машинной строчки и начала резинки.



31. Проложите строчку по метке начала резинки в поясе, оставляя у нижнего среза 12-15 мм.



32. Обтачайте концы пояса, шириной шва 10 мм, оставляя у нижнего среза 12-15 мм. Приутюжьте.

Срежьте уголки, не доходя до шва 1-2 мм, для лучшего выправления. Выверните, выправите по шву и уголки. Приутюжьте.



33. Сколите готовые шлевки по меткам на поясе. Срез верхнего пояса совместите с верхним срезом брюк, уравняйте края и распределите пояс по меткам.



34. Сколите, сметайте и притачайте пояс к брюкам. Приутюжьте припуск в сторону пояса.



35. Согните пополам деталь пояса, подогните припуск. Сколите, сметайте и стачайте на 1 мм от края, в шов притачивания пояса. Проутюжьте.



36. Проложите две отделочные строчки от начала резинки. Ширина между строчками 10 мм.



37. Пришейте крючок.



38. Обметайте нижний срез, подогните на 40 мм и заутюжьте.



39. Застрочите. Приутюжьте.



40. Проведите окончательную ВТО (влажно-тепловую обработку) изделия.

Женские брюки «Нежданная осень» готовы.