



КАК СШИТЬ

ФОТОИНСТРУКЦИЯ



Платье
Натали

PATTERNEASY.COM

Выкройка женского платья прилегающей силуэтной формы. Платье отрезное по линии талии с широким втачным поясом. Линия талии дополнительно подчёркивается длинным съёмным поясом, завязывающимся на бант. Полочка со смещённым бортовым краем (запахивающаяся). В плечевой части платья отрезная кокетка, переходящая с полочки на спинку. Верхняя и нижняя передние части платья и спинки с драпировкой по шву их притачивания к поясу и по шву притачивания к кокетке. Край борта полочки обработан косой бейкой, срез горловины обработан обтачкой. Длина платья миди.

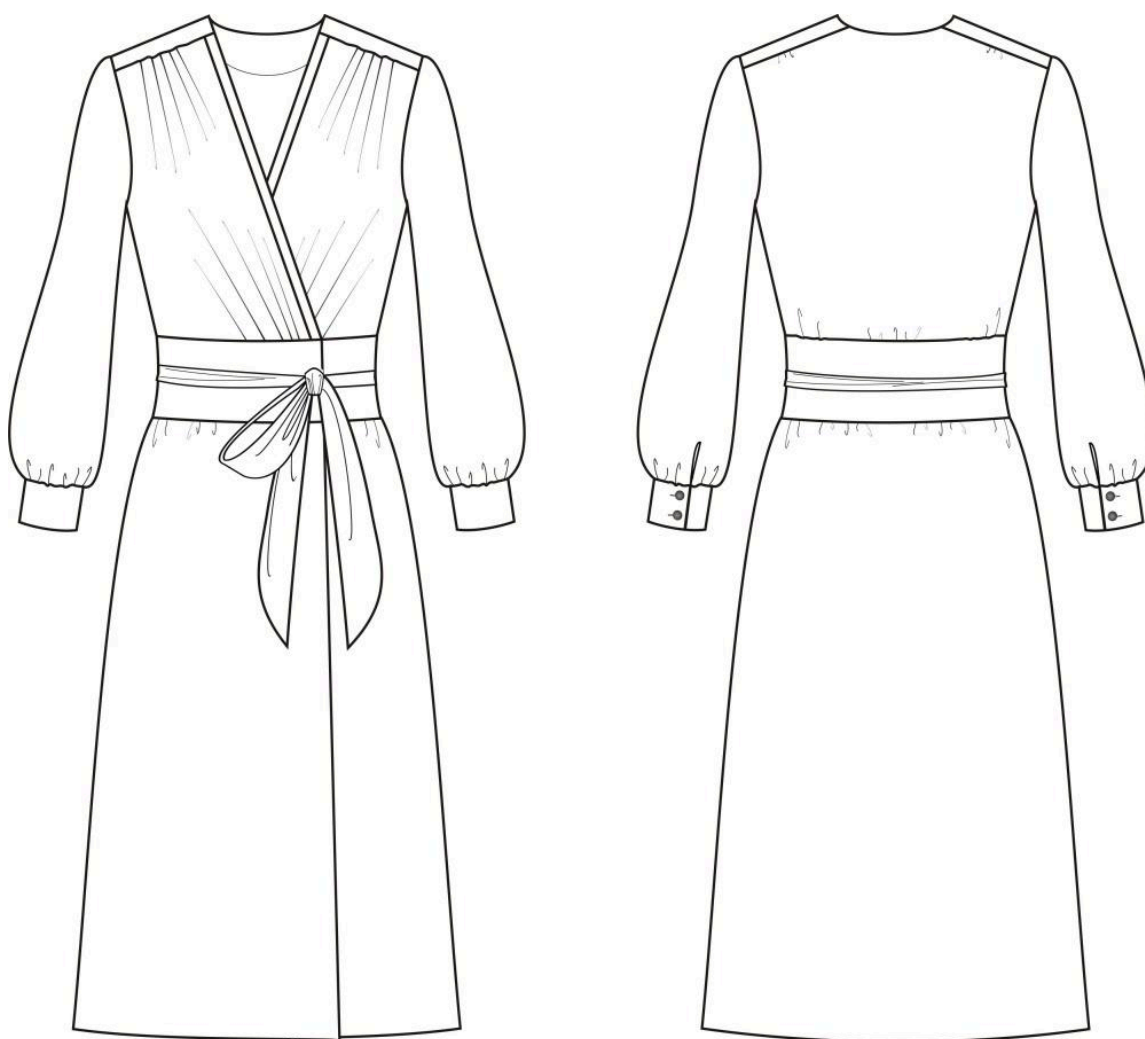
Уровень сложности

Средний.

Размеры выкроек

с 36 по 64. Каждый размер представлен в четырех диапазонах роста для лучшей посадки по фигуре.

Технический рисунок



Прибавки и припуски

Конструктивные прибавки

- к обхвату груди — 5 см;
- к обхвату талии — 2 см;
- к обхвату бёдер — 4 см.

Конструктивные прибавки характеризуют степень (свободу) прилегания изделия по фигуре. Эта величина уже заложена в конструкцию и дается для лучшего представления силуэтной формы.

Припуски на швы

Выкройка без припусков на швы. При раскрое деталей необходимо добавить припуски самостоятельно. Рекомендуемая величина припусков:

- по всем соединительным срезам платья — 1 см;
- по нижнему срезу платья — 4 см;
- по нижнему срезу обтачки горловины спинки и бортовому срезу нижних частей платья припуск на шов давать не нужно — эти срезы будут обмётываться.

Что потребуется

Оборудование

- универсальная швейная машина с функцией обметывания петель (машинные иглы № 80-90, лапка универсальная);
- оверлок;
- утюг с паром (парогенератор);
- утюжильный стол;
- ручная игла для сметочных работ;
- белые нитки (для сметочных работ) — 1 катушка.

Материалы

Ткани плательной группы, однотонные или с рисунком. Трикотажное полотно с фактурным рисунком.

Расход материала

Средний расход ткани от 2,4 до 3,0 м, в зависимости от размера и роста, при ширине ткани не менее 140 см.

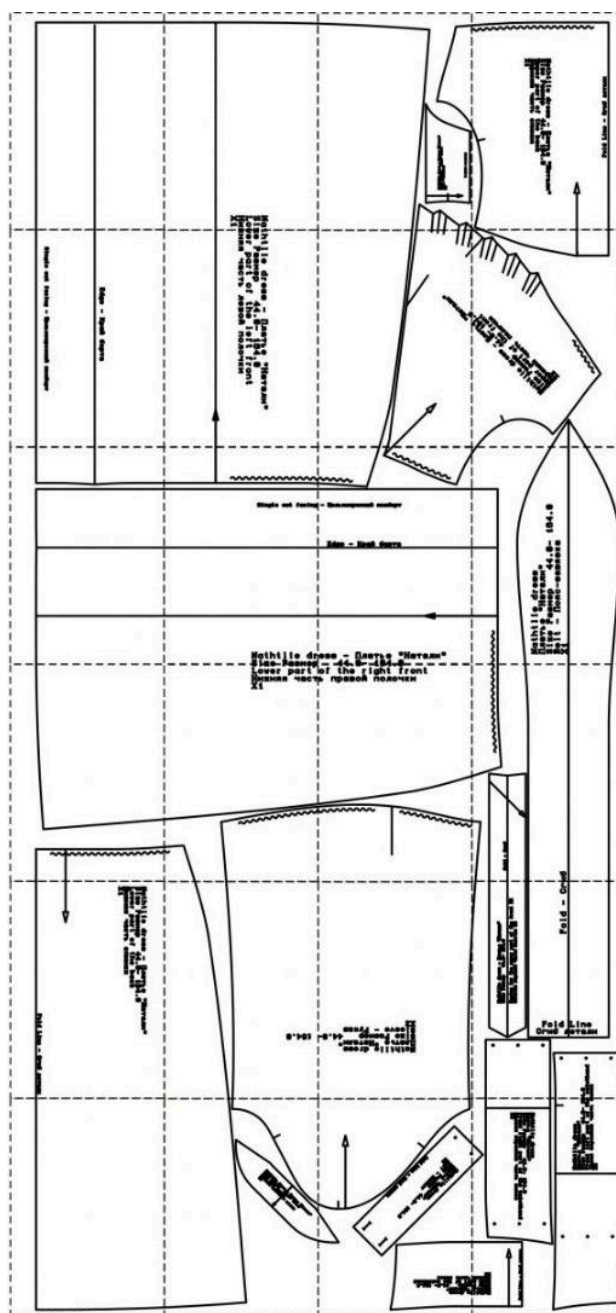
Расход дан для однотонного материала. Если вы используете материал в клетку, приобретайте его с запасом, чтобы располагать детали с учетом

совмещения рисунка. Также при покупке учитывайте, что материал может дать усадку, поэтому берите с запасом 5%.

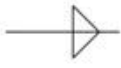

Также потребуется

- термоклеевой прокладочный материал (флизелин) — около 60 см,
- пуговицы для манжет — 4 шт,
- потайные крючки/петли или кнопки для фиксации пояса на линии талии — 3 шт,
- клеевая паутинка — 1 м.

Образец выкройки



Обозначения на выкройке

	Направление долевой нити (эта линия может совпадать с одним из контуров детали)
	Надсечка - контрольный знак для совмещения деталей края: При совмещении деталей надсечки с одинаковым цифровыми или буквенными обозначениями должны совпасть.
СГИБ_ДЕТАЛИ	Линия, вдоль которой нанесена эта надпись является линией симметричного разворачивания детали
4 А 2	Цифрами и буквами обозначены точки совмещения одной или нескольких деталей

Как распечатать

Распечатать выкройку в натуральную величину можно двумя способами: на принтере (формат А4), и на плоттере. Инструкцию по печати выкройки и ответы на частые вопросы смотрите в разделе [FAQ](#).

Детали и схемы раскладки на ткани

Спецификация деталей

1. Верхняя часть полочки – 2 детали
2. Нижняя левая передняя часть платья – 1 деталь
3. Нижняя правая передняя часть платья – 1 деталь
4. Верхняя часть спинки – 1 деталь (со сгибом)
5. Нижняя часть спинки – 1 деталь (со сгибом)
6. Рукав – 2 детали
7. Манжета – 2 детали (со сгибом)
8. Пояс левой передней части платья – 2 детали
9. Пояс правой передней части платья – 2 детали
10. Пояс спинки – 2 детали
11. Цельнокроеная кокетка полочки и спинки – 4 детали
12. Обтачка горловины спинки – 1 деталь
13. Косая бейка бортового верхней передней части платья
14. Съёмный пояс – 1 деталь (со сгибом)

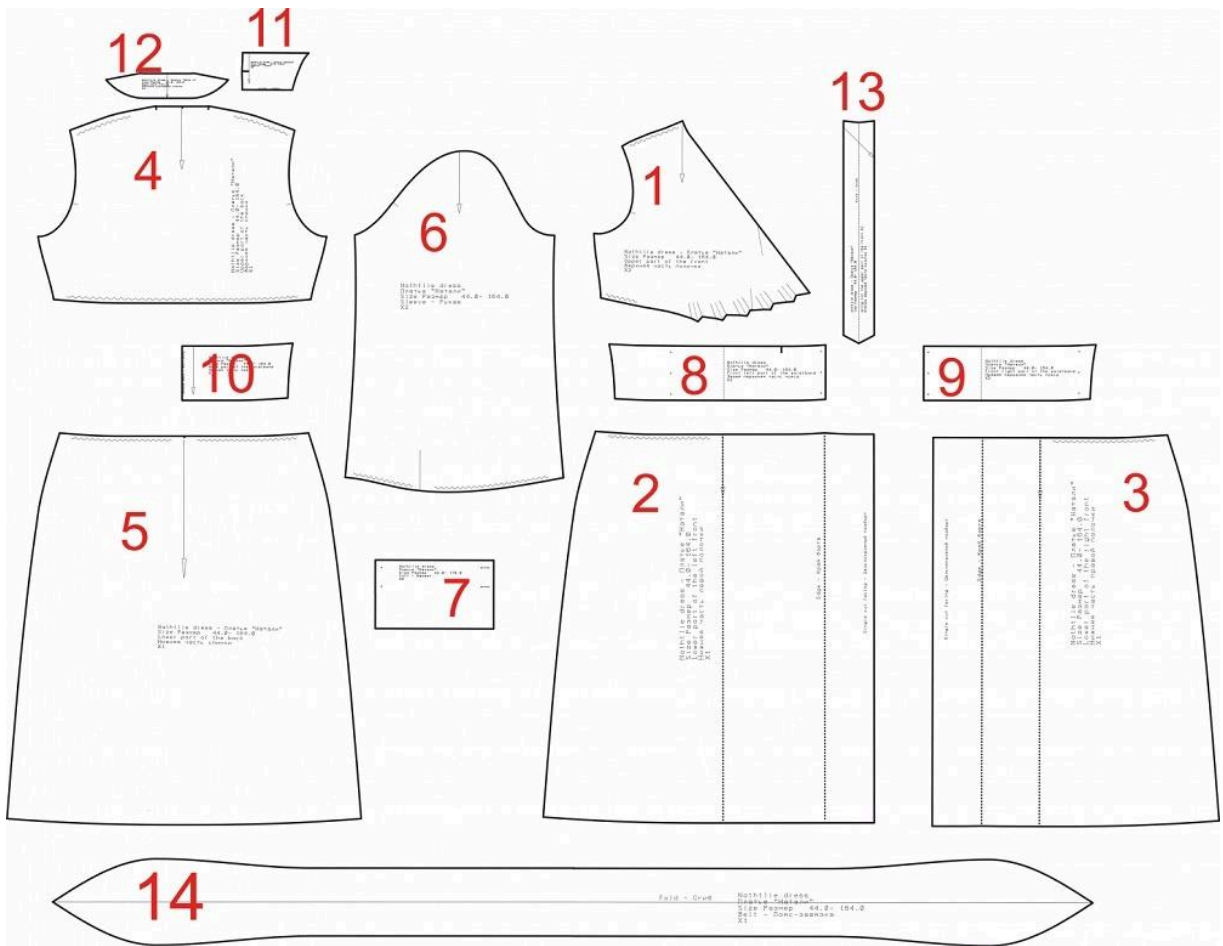


Схема раскладки размер 44/164

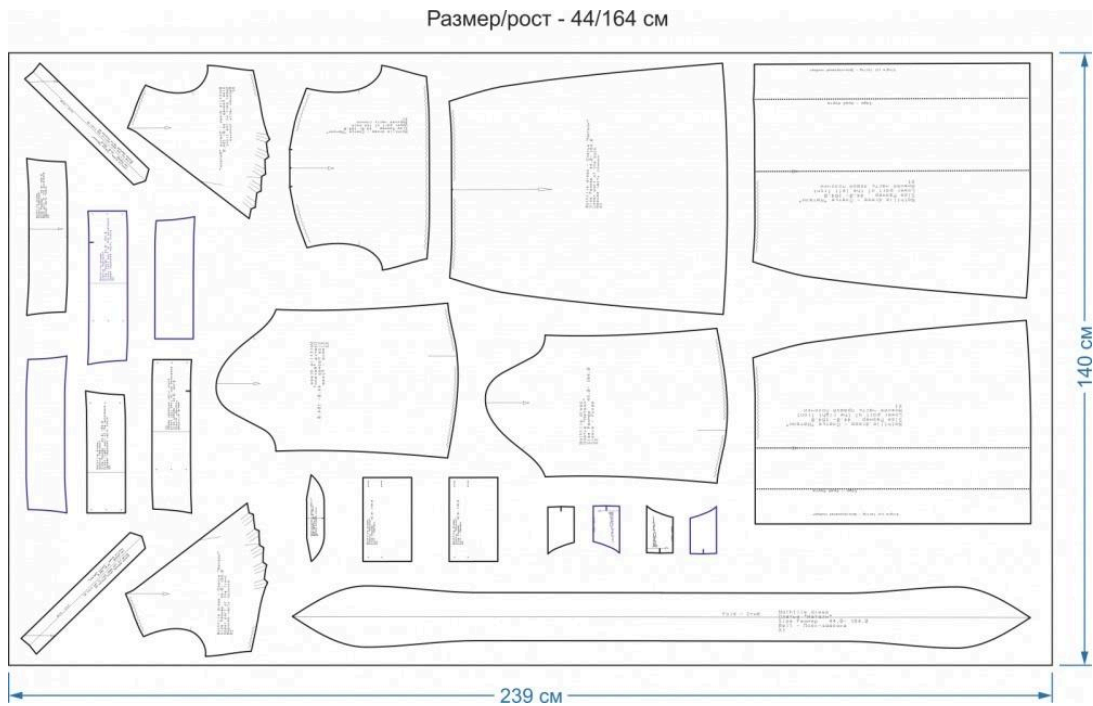
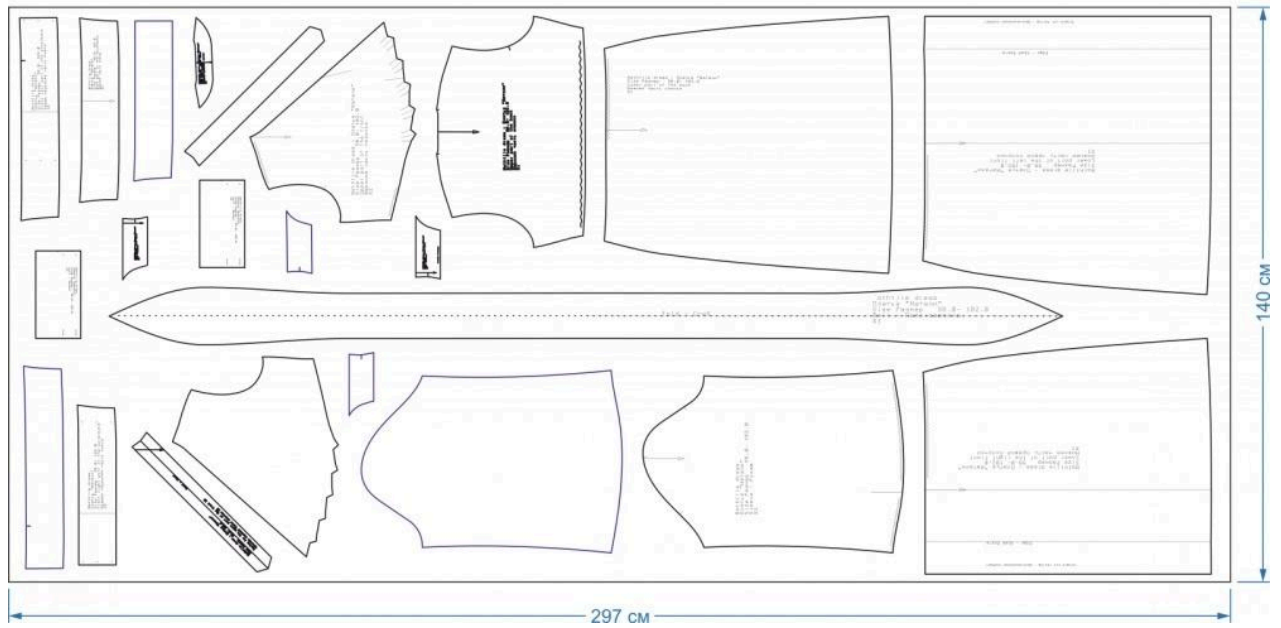
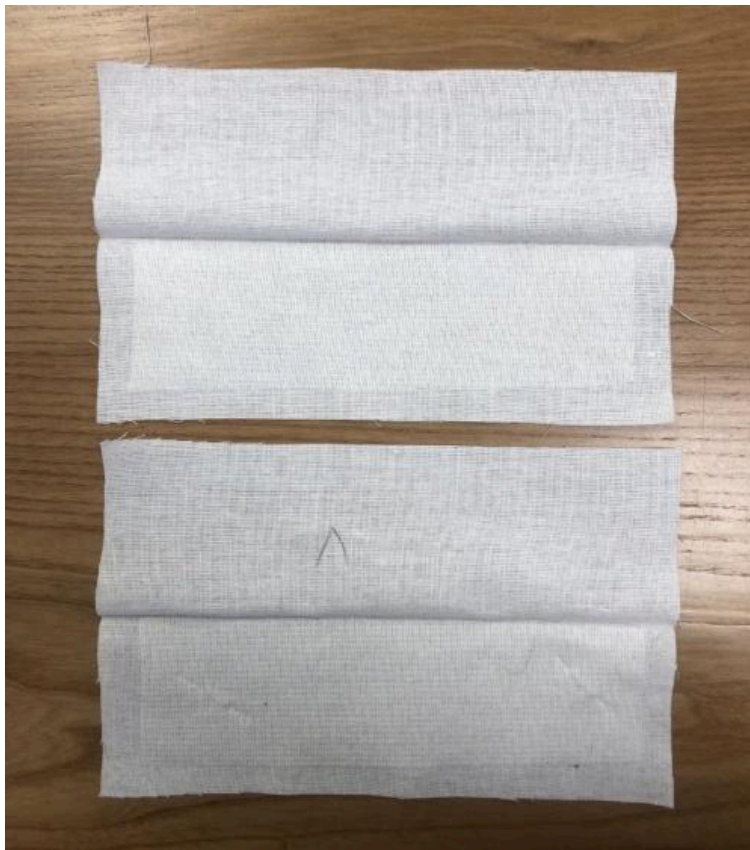


Схема раскладки размер 56/182

Размер/рост - 56/182 см



Как сшить платье «Натали»



1. Продублируйте манжеты.



2. Обтачайте манжеты по боковым срезам, выверните на лицевую сторону (срежьте уголки для облегчения вывертывания) и приутюжьте.



3. Продублируйте нижнюю правую и левую часть переднего пояса, тоже самое сделайте с нижней частью пояса спинки (продублируйте нижние части пояса).



4. Обтачайте бортовой срез верхней части пояса правой и левой частью нижнего пояса.



5. Заутюжьте припуск на нижнюю часть пояса, настрочите припуск на 1 мм от шва, а затем выверните и приутюжьте обтачной край с выправлением канта из верхней части.



6. Притачайте детали пояса спинки к правой и левой деталям пояса полочки, припуски разутюжьте.



7. Стачайте детали верхней части пояса спинки с верхними частями пояса полочки.



8. Заложите складками нижний срез верхней части полочки



9. Заутюжьте косую бейку по середине, приметайте и притачайте к бортовому срезу полочки, а затем заутюжьте, срезы обметайте.



10. Сделайте строчку-сборку по верхнему срезу притачивания кокетки.



11. Обтачайте срез горловины у кокетки, затем приметайте к верхнему срезу полочки, так чтобы деталь полочки была посередине.



Стачайте детали между собой, выверните и заутюжьте.



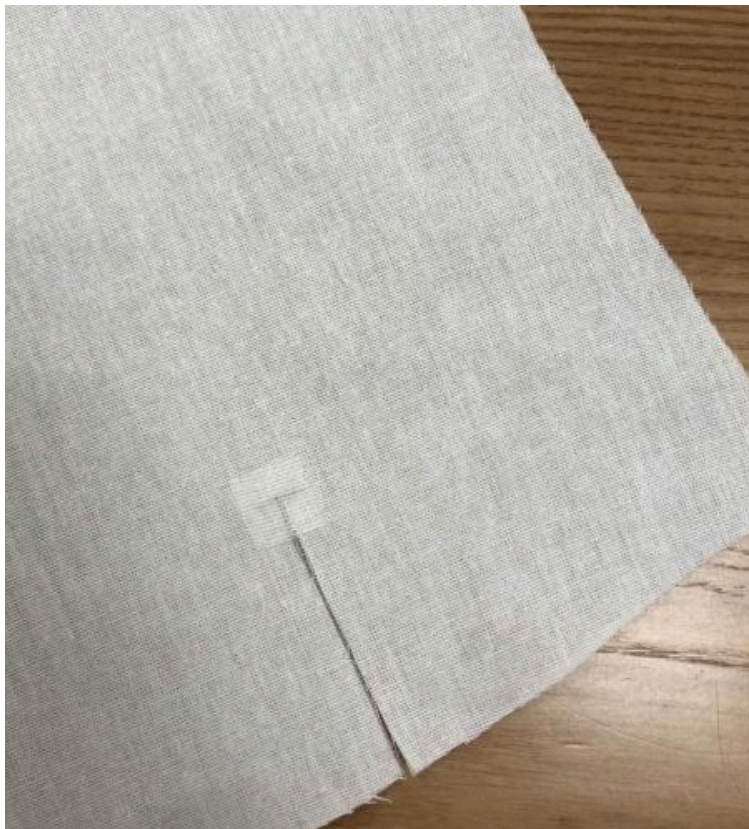
12. Продублируйте деталь обтачки среза горловины спинки, обметайте нижний срез.



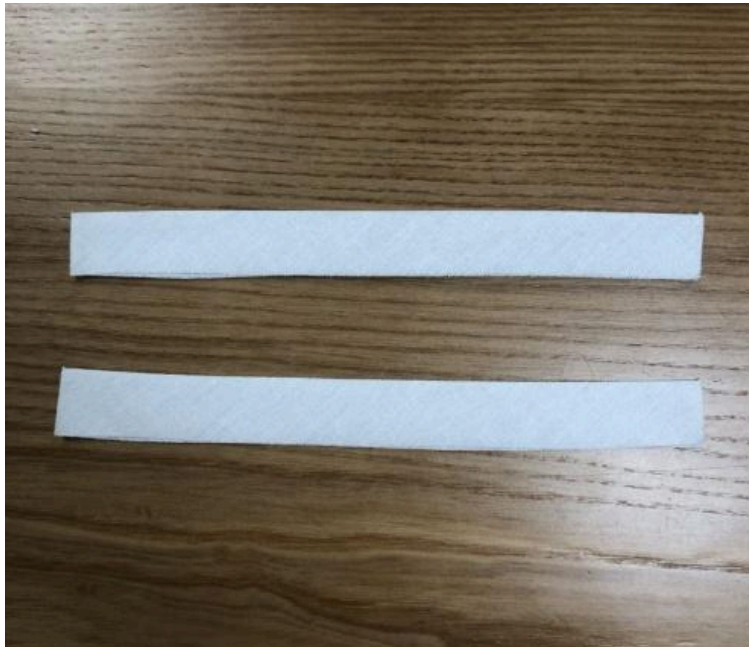
13. Сложите детали обтачки, верхней части полочки и спинки лицевыми сторонами друг к другу, приметайте и стачайте вместе. Выверните на лицевую сторону, обметайте срез, проутюжьте и настрочите припуск на 1 мм по краю.



14. Стачайте боковые срезы деталей спинки и полочки между собой, с последующим обметыванием срезов. Приутюжьте срез на деталь спинки.



15. Сделайте разрез на рукаве по линии шлицы, продублируйте небольшим кусочком клеевого материала окончание разреза, для предотвращения осыпания и разрыва ткани.



16. Подготовьте косую бейку шириной 4 см и длиной примерно равной разрезу на рукаве. Заутюжьте косую бейку пополам.



17. Соедините срез косой бейки и разрез рукава, сложив детали лицевой стороной друг к другу, а затем сметайте, так, чтобы посередине разреза деталь бейки была выпущена. Стачайте на 5 мм по краю, выверните и проутюжьте.



18. Закройте косой бейкой срезы, сложив ее в два раза. Сметайте и притачайте шов в шов так, чтобы с изнаночной стороны деталь бейки захватывала строчка на 1 мм по краю. Заутюжьте и проложите закрепляющие 3 строчки на 45 градусов.



Сметайте и притачайте шов в шов так, чтобы с изнаночной стороны деталь бейки захватывала строчка на 1 мм по краю.



Заутюжьте и проложите закрепляющие 3 строчки на 45 градусов.



19. Сделайте строчку-сборку по нижнему срезу рукава, стачайте боковые срезы, заутюжьте и обметайте.



20. Соедините нижний срез рукава лицевой стороной с лицевой стороной заготовленной заранее манжеты, сметайте и стачайте.



21. Закройте срезы, подвернув открытый срез манжеты на 5 мм, сметайте и притачайте шов в шов.



Вот так должно получиться.



22. Обметайте петли на манжетах, пришейте пуговицы. Отутюжьте рукав.



23. Соедините по отметкам деталь рукава и пройму, уравнивая срезы, вметайте, втачайте и обметайте срез, приутюжив срез на сторону полочки.



24. Сложите деталь пояса нижней частью с изнаночной стороной верхней частью платья, а лицевой с верхним поясом, сметайте и стачайте вместе.



Выверните и приутюжьте.



25. Продублируйте подборт правой и левой половинки юбки, отступая на 1 см от края и обметайте срез. Подборт заутюжьте.



26. Детали юбки соедините по боковым швам, приутюжьте срезы на сторону спинки и обметайте.



27. Проложите строчку-сборку по верхнему срезу, соедините лицевой стороной срез пояса с лицевой стороной низа платья, сметайте и стачайте между собой. Срез обметайте на оверлоке и заутюжьте срез вниз.



28. Обметайте нижний срез платья, обтачайте борт и подборт на 4 см от среза, выверните и проложите строчку по низу на 3 см.



29. Заготовьте съемный пояс. Проложите строчку на 1 см от среза, оставляя место для вывертывания.



Выверните пояс на лицевую сторону, проутюжьте и проложите отделочную строчку по краю.



30. Пришейте крючки или кнопки на обратной стороне притачного пояса — для фиксации запаха.

Выполните окончательную влажно тепловую обработку платья.

Платье готово.