



КАК СШИТЬ

ФОТОИНСТРУКЦИЯ



Платье  
Красивая жизнь

PATTERNEASY.COM

Платье женское длинное, прилегающей силуэтной формы, отрезное по линии талии, с застёжкой-молнией в боковом шве. Верхняя передняя часть платья и спинка с рельефными швами и отделочными воланами, переходящими в рукав-крылышко. Передняя и задняя части юбки с рельефными швами и оборкой по нижнему срезу. Вырез горловины и срезы пройм окантованы бейками. Линия талии платья подчёркивается длинным поясом, завязывающимся на бант.

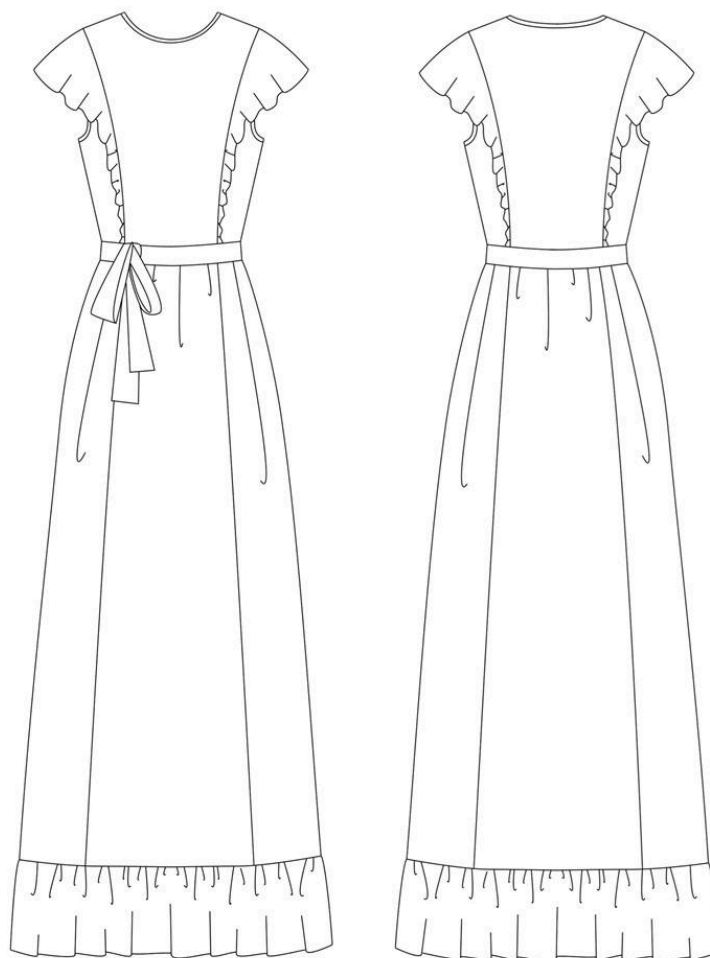
### **Уровень сложности**

Простой пошив.

### **Размеры выкроек**

с 36 по 64. Каждый размер представлен в четырех диапазонах роста для лучшей посадки по фигуре.

### **Технический рисунок**



## Прибавки и припуски

### Конструктивные прибавки

- к обхвату груди 0 см;
- к обхвату талии 2 см;
- к обхвату бедер 13 см.

Конструктивные прибавки характеризуют степень (свободу) прилегания изделия по фигуре. Эта величина уже заложена в конструкцию и дается для лучшего представления силуэтной формы.

### Припуски на швы

Выкройка без припусков на швы. При раскрое деталей необходимо добавить припуски самостоятельно. Рекомендуемая величина припусков:

- на соединительные швы 10 мм;
- на обработку низа оборки 20 мм;
- по срезу горловины полочки и спинки, а также по срезу пройм боковых частей полочки и спинки припуск на шов давать не нужно, эти срезы будет окантовываться;
- припуск на шов по внешнему срезу волана зависит от варианта обработки 0,5-1 см.

## Что потребуется

### Оборудование



- универсальная швейная машина (машинные иглы № 80-90);
- оверлок;
- утюг с паром (парогенератор);
- утюжильный стол;
- ручная игла для сметочных работ;
- белые нитки (для сметочных работ) — 1 катушка.

### Материалы

Ткани сорочечной, платьевой группы, умеренно плотные, гигроскопичные, мягкие, нерастяжимые или малорастяжимые, непрозрачные. По волокнистому составу: натуральные (шелк, хлопок, лен, шерсть), искусственные (вискоза), смесовые (шелк+полиэстер, хлопок+вискоза, хлопок+полиэстер), синтетические (полиэстер, полиэстер+эластан). Вид материала: хлопок, хлопок-стрейч, сатин, платьевая вискоза, габардин, платьевая джинсовая ткань.



## Обозначения на выкройке

	Направление долевой нити (эта линия может совпадать с одним из контуров детали)
	Надсечка - контрольный знак для совмещения деталей края: При совмещении деталей надсечки с одинаковым цифровыми или буквенными обозначениями должны совпасть.
СГИБ_ДЕТАЛИ	Линия, вдоль которой нанесена эта надпись является линией симметричного разворачивания детали
4 А 2	Цифрами и буквами обозначены точки совмещения одной или нескольких деталей

## Как распечатать

Распечатать выкройку в натуральную величину можно двумя способами: на принтере (формат А4), и на плоттере. Инструкцию по печати выкройки и ответы на частые вопросы смотрите в разделе [FAQ](#).

## Детали и схемы раскладки на ткани

### Спецификация деталей

1. Полочка – 1 деталь (со сгибом)
2. Спинка – 1 деталь (со сгибом)
3. Боковая часть полочки – 2 детали
4. Боковая часть спинки – 2 детали
5. Центральная часть переднего полотнища юбки – 1 деталь (со сгибом)
6. Центральная часть заднего полотнища юбки – 1 деталь (со сгибом)
7. Боковая часть переднего полотнища юбки – 2 детали
8. Боковая часть заднего полотнища юбки – 2 детали
9. Волан – 2 детали
10. Оборка переднего полотнища юбки – 1 деталь со сгибом (или 2 детали со швом на больших размерах)
11. Оборка заднего полотнища юбки – 1 деталь со сгибом (или 2 детали со швом на больших размерах)
12. Пояс – 2 детали

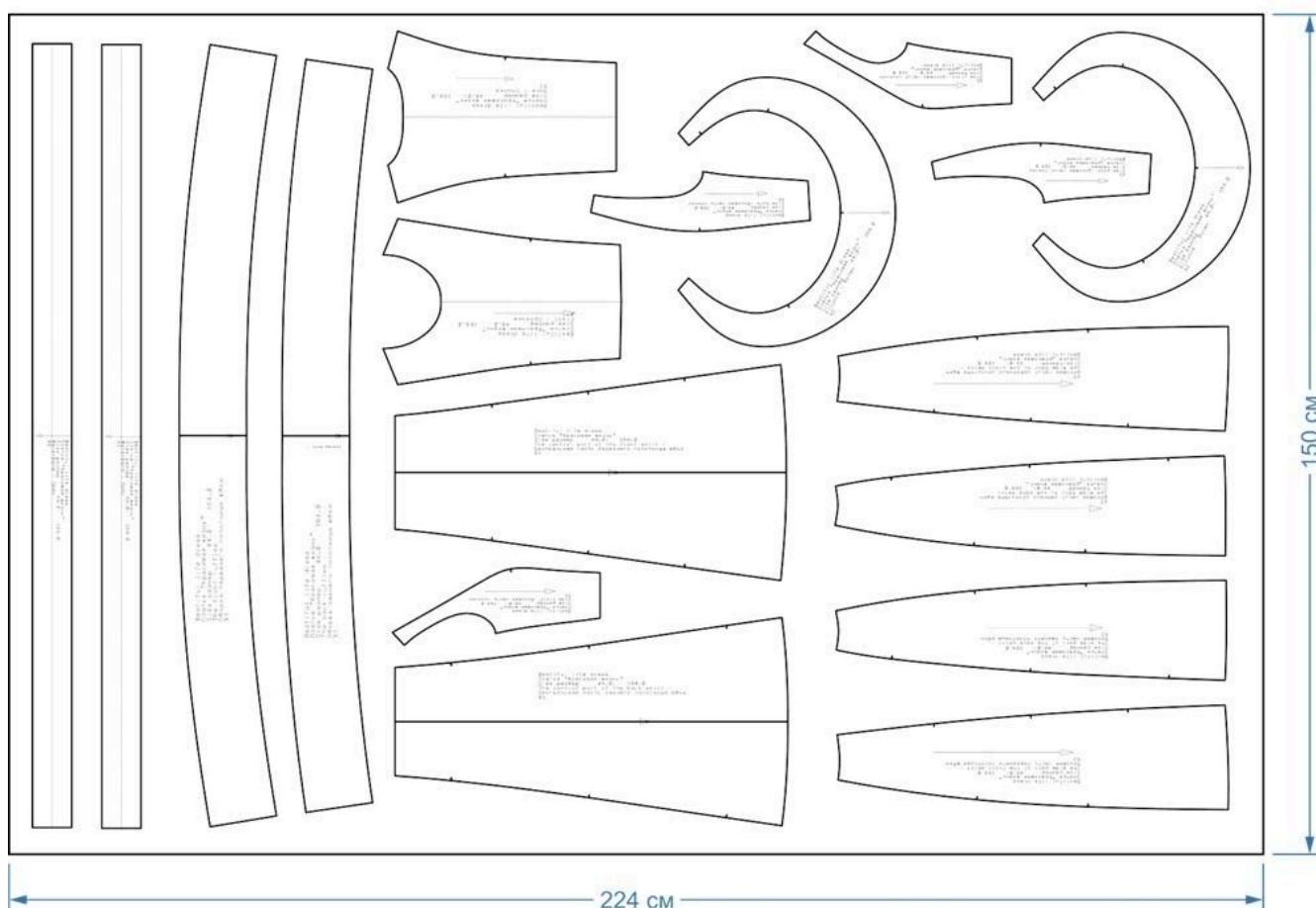


## Схемы раскладки

В домашних условиях гораздо проще раскраивать материал, согнув его пополам по нити основы, однако, для этой модели такая раскладка будет не экономичной — с большими выпадами и расходом материала. Поэтому детали выкройки рекомендуем раскладывать на ткани в один слой.

На больших размерах уложить в ширину ткани деталь оборки без шва не удастся. На деталях пояса направление нити основы можно изменить.

## Размер 44/164







## Как сшить платье «Красивая жизнь»



### Обработка рельефов юбки платья

1. Сметайте и стачайте, шириной шва 10 мм, боковые части переднего полотнища с центральной частью переднего полотнища, совмещая метки и уравнивая срезы. Обметайте, припуски заутюжьте.

Стачайте боковые части заднего полотнища с центральной частью заднего полотнища. Срезы обметайте, припуски приутюжьте.



### Обработка спинки и полочки

2. Сметайте, стачайте по плечевым срезам полочку и спинку, шириной шва 10 мм. Срезы обметайте и заутюжьте припуски.



3. Сметайте по плечевым срезам боковые части полочки и спинки, стачайте шириной шва 10 мм. Срезы обметайте, припуски заутюжьте.



#### **Заготовка воланов**

4. Обметайте внешний срез воланов ролевым швом, проутюжьте, либо обработайте внешний срез швом в подгибку с открытым обметанным срезом.

По внутреннему срезу сделайте строчку-сборку на 5-7 мм от края.



## **Обработка спинки и полочки**

5. Сложите лицевыми сторонами внутрь готовые детали боковых частей полочки и спинки с полочкой и спинкой.

Вложите внутрь воланы лицевой стороной к лицевой стороне полочки и спинки. Уравняйте срезы, совместите метки, сметайте и стачайте, шириной шва 10 мм. Срезы обметайте и заутюжьте.



6. Обметайте боковые срезы полочки и спинки, проутюжьте.





7. Лицевой стороной внутрь, совместите боковые срезы справа. Сметайте, уравнивая срезы, стачайте шириной шва 10 мм. Припуски разутюжьте.



8. Лицевой стороной внутрь, совместите боковые срезы слева, оставляя место под потайную тесьму-молнию. Сметайте, уравнивая срезы, стачайте шириной шва 10 мм. Припуски разутюжьте.



9. Обметайте боковые срезы переднего и заднего полотнища.

Совместите срезы и стачайте боковой шов справа, шириной шва 10 мм припуски разутюжьте.

Совместить срезы, сметайте и стачайте, шириной шва 10 мм, оставляя место для потайной тесьмы-молнии.

Вложите готовый верх платья в юбку, уравняйте срезы, совмещая метки, сметайте и стачайте шириной шва 10 мм. Припуск обметайте и заутюжьте.



### **Обработка потайной тесьмы-молнии**

10. Вметайте потайную тесьму-молнию в левый боковой срез. Втачайте с одной стороны.





11. Втачайте потайную тесьму-молнию с другой стороны, уберите сметку, застегните и приутюжьте.



### **Заготовка нижних оборок платья**

12. Обметайте боковые срезы оборок.

Сложите лицевыми сторонами внутрь оборку переднего полотнища с оборкой заднего полотнища, уравнивая срезы. Сметайте и стачайте шириной шва 10 мм. Срезы разутюжьте.



13. Обметайте нижний срез оборки, подогните на 20 мм и застрочите.

По верхнему срезу сделайте строчку-сборку.



### **Обработка низа платья оборкой**

14. Совместите нижний срез платья лицевой стороной с лицевой стороной оборки, совмещая боковые швы и уравнивая срезы. Сметайте и стачайте шириной шва 10 мм. Срез обметайте и заутюжьте наверх.





### **Обработка горловины косой бейкой**

15. Заготовьте косую бейку.



16. Закройте косой бейкой срез горловины, заметайте и стачайте на 1-2 мм от края. Приутюжьте.





17. Закройте косой бейкой срез проймы, заметайте и стачайте на 1-2 мм от края. Приутюжьте.



### **Обработка пояса**

18. Сложите пояс лицевой стороной внутрь, обтачайте шириной шва 10 мм, оставляя место для вывертывания. Срежьте уголки и выверните. Приутюжьте.



19. Проложите отделочную строчку на 1-2 мм от края. Приутюжьте.



20. Проведите окончательную ВТО (влажно-тепловую обработку) изделия.

Платье «Красивая жизнь» готово.