



КАК СШИТЬ

ФОТОИНСТРУКЦИЯ



Юбка с запахом  
Миу

PATTERNEASY.COM

Асимметричная юбка со складками и запахом. Складки расположены на правой передней половине юбки. Верх юбки обработан притачным поясом, переходящим в отлетной, с застежкой на пуговицу. Свободные концы пояса завязываются на левом боку. Длина юбки миди.

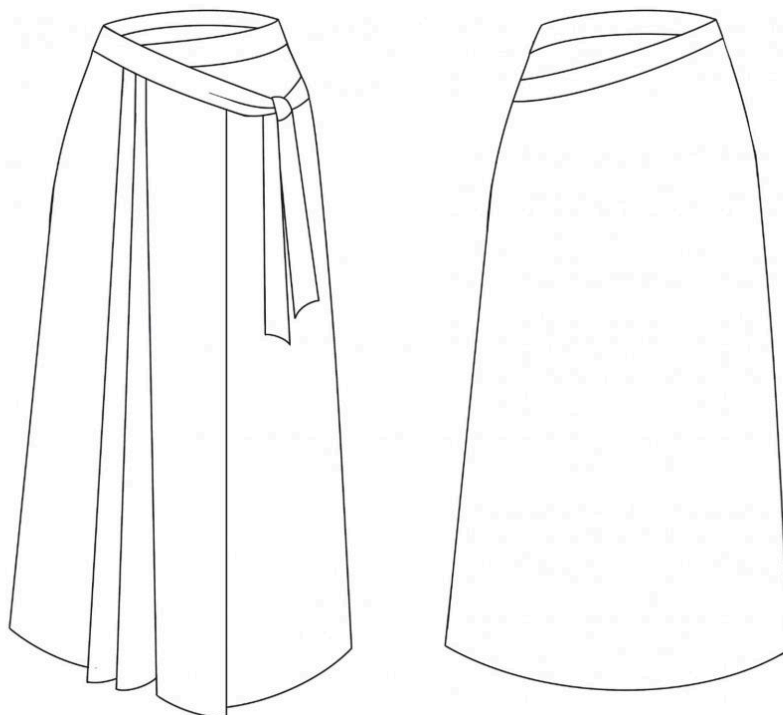
### **Уровень сложности**

Средний.

### **Размеры выкроек**

с 36 по 70. Каждый размер представлен в четырех диапазонах роста для лучшей посадки по фигуре.

### **Технический рисунок**



### **Прибавки и припуски**

#### **Конструктивные прибавки**

- к обхвату талии 8,5 см.

Конструктивные прибавки характеризуют степень (свободу) прилегания изделия по фигуре. Эта величина уже заложена в конструкцию и дается для лучшего представления силуэтной формы.

## Припуски на швы

Выкройка с припусками на швы и двойным контуром. Если вам не подходит заложенные в выкройку припуски, их можно срезать по внутреннему контуру и добавить свои припуски в процессе раскроя. Величина припусков в выкройке:

- на соединительные швы 10 мм;
- на обработку низа 15 мм.

## Что потребуется

### Оборудование

- универсальная швейная машина с функцией обметывания петель (машинные иглы № 80-90, лапка универсальная, лапка для обметывания петель);
- оверлок;
- утюг с паром (парогенератор);
- утюжильный стол;
- ручная игла для сметочных работ;
- белые нитки (для сметочных работ) — 1 катушка.

### Материалы

Ткани плательной, костюмной группы, умеренно плотные, мягкие, нерастяжимые или малорастяжимые, непрозрачные. По волокнистому составу: натуральные (шелк, хлопок, лен, шерсть), искусственные (вискоза), смесовые (шелк+полиэстер, хлопок+вискоза, хлопок+полиэстер), синтетические (полиэстер, полиэстер+эластан). Вид материала: плательная шерсть, габардин, плательная джинсовая ткань..

### Расход материала

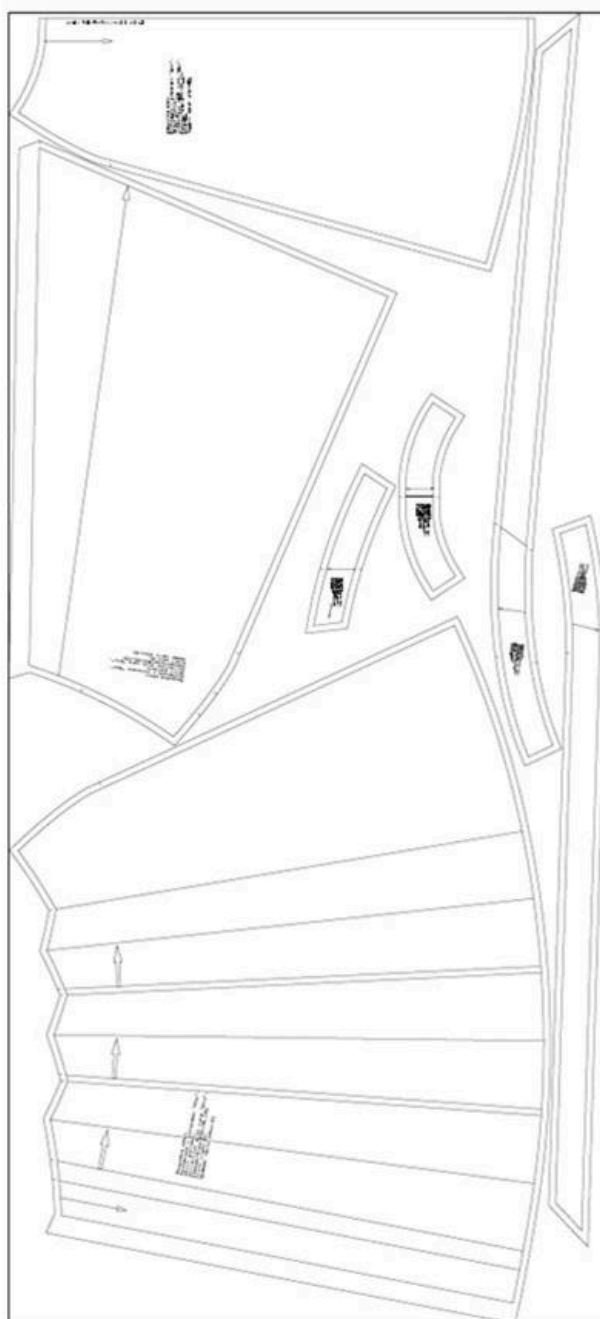
Расход материала зависит от его ширины, а также от размера и роста выкройки, и варьируется от 2,15 м (самый маленький размер и рост) до 3,12 м (самый большой размер и рост), при ширине ткани не менее 140 см.

Расход дан для однотонного материала. Если вы используете материал в клетку, приобретайте его с запасом, чтобы располагать детали с учетом совмещения рисунка. Также при покупке учитывайте, что материал может дать усадку, поэтому берите с запасом 5%.



## Также потребуется

- нитки в цвет основного материала — 4 катушки;
- пуговица — 1 штука;
- клеевая прокладка — 40 см.

## Образец выкройки



## Обозначения на выкройке

	Направление долевой нити (эта линия может совпадать с одним из контуров детали)
	Надсечка - контрольный знак для совмещения деталей края: При совмещении деталей надсечки с одинаковым цифровыми или буквенными обозначениями должны совпасть.
СГИБ_ДЕТАЛИ	Линия, вдоль которой нанесена эта надпись является линией симметричного разворачивания детали
4 А 2	Цифрами и буквами обозначены точки совмещения одной или нескольких деталей

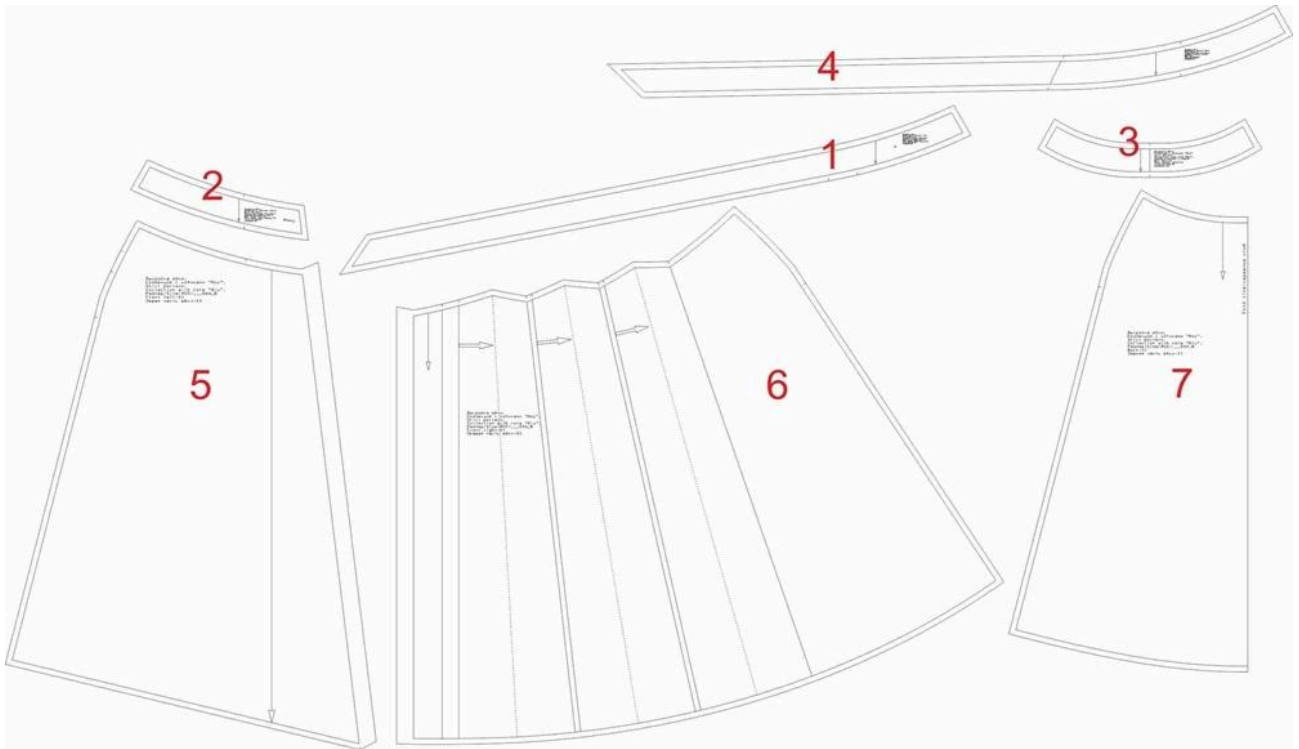
## Как распечатать

Распечатать выкройку в натуральную величину можно двумя способами: на принтере (формат А4), и на плоттере. Инструкцию по печати выкройки и ответы на частые вопросы смотрите в разделе [FAQ](#).

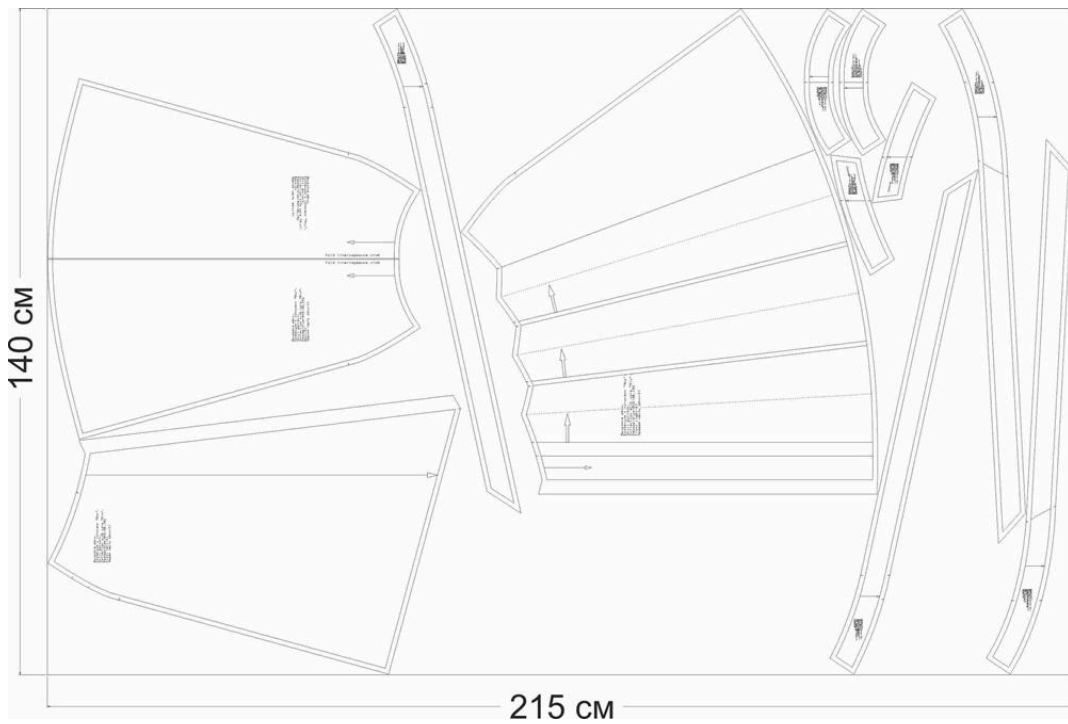
## Детали и схемы раскладки на ткани

### Спецификация деталей

1. Пояс правой части переда — 2 детали;
2. Пояс левой части переда — 2 детали;
3. Пояс задней части — 2 детали;
4. Пояс отлетной — 2 детали;
5. Левая часть юбки — 1 деталь;
6. Правая часть юбки — 1 деталь;
7. Задняя часть юбки — 1 деталь.



**Схема раскладки размер 36/152**



### Схема раскладки размер 42/164



### Схема раскладки размер 52/170

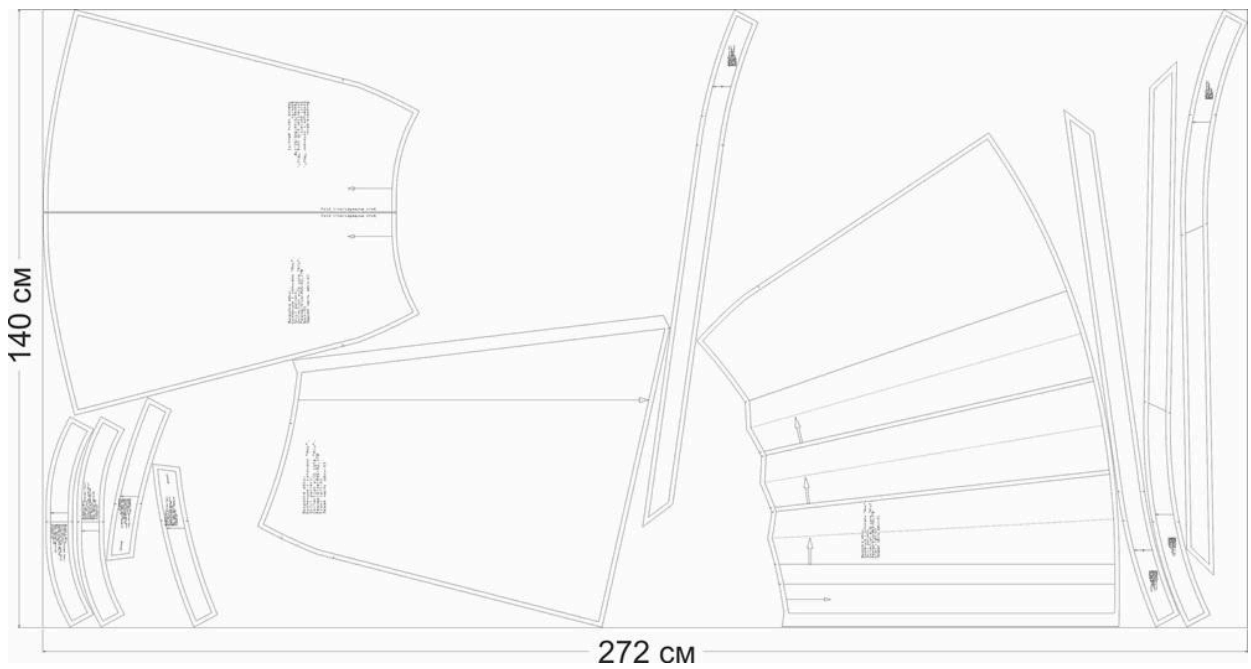
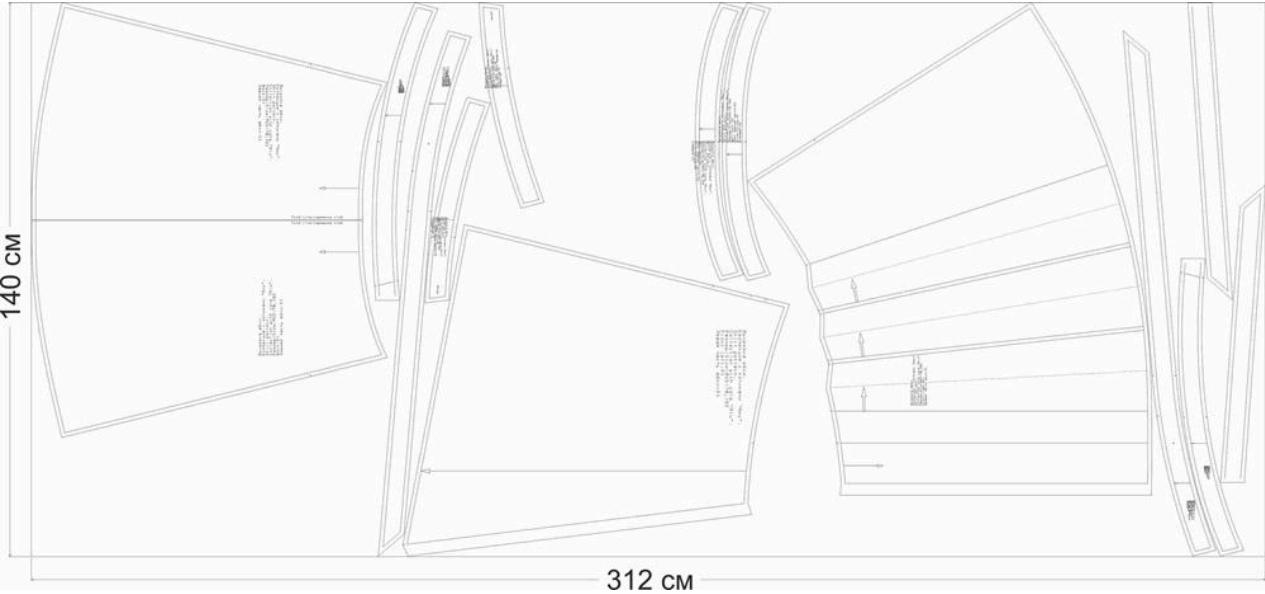


Схема раскладки размер 70/182





## Как сшить юбку «Миу»



1. Укрепите клеевой:
  - пояс правой части переда - 2 детали;
  - пояс левой части переда - 2 детали;
  - пояс задней части юбки - 2 детали;
  - пояс отлетней - 2 детали.



2. Укрепите припуск среднего среза левой части юбки. Обметайте средний срез.



3. Укрепите припуск среднего среза правой части юбки. Обметайте средний срез.



4. Заложите складки по контрольным линиям на правой части юбки. Заутюжьте припуск среднего среза.



5. Застрочите складки на 6 мм от верхнего среза.



6. Лицевыми сторонами внутрь сложите детали задней части юбки с правой и левой частями юбки. Уравняйте боковые срезы, сколите, стачайте шириной шва 10 мм. Обметайте. Приутюжьте.



7. Лицевыми сторонами внутрь сложите детали отлетного пояса. Уравняйте срезы, сколите, сметайте, стачайте шириной шва 10 мм. Приутюжьте.



8. Подрежьте припуски на 5 мм.



9. Выверните пояс, выправите по шву. Выметайте. Приутюжьте.



10. Лицевыми сторонами внутрь сложите детали пояса задней части, пояса правой и левой части юбки. Уравняйте боковые срезы, сколите, стачайте шириной шва 10 мм. Приутюжьте и разутюжьте. Это внутренняя часть пояса.



11. Вставьте в боковой шов внешнего пояса, отлетной пояс юбки. Как на фото.



12. Сложите внешний и внутренний пояс лицевыми сторонами внутрь. Уравняйте верхние срезы пояса. И обтачайте пояс по верхнему срезу до контрольных меток. Приутюжьте.



13. Выправите пояс по шву, выметайте и приутюжьте.



14. Обметайте низ изделия и застрочите на ширину припуска. Приутюжьте. Закрепите припуски средних срезов юбки ручным потайным стежком. Приутюжьте.



15. Приутюжьте.



16. Сложите внешнюю часть пояса с юбкой лицевыми сторонами внутрь. Уравняйте талиевые срезы. Сколите, совмещая контрольные метки. Приметайте, притачайте, шириной шва 10 мм. Приутюжьте и заутюжьте в сторону пояса.





17. Обтачайте левый край  
пояса. Приутюжьте.



18. Подрежьте припуски в  
уголках.



19. Нижний срез внутреннего пояса заверните 10 мм на изнаночную сторону, приколите булавками к шву втачивания.

Закрепите ручным потайным стежком. Приутюжьте.



Вид с другой стороны.



20. Пришейте пуговицу.



21. Обметайте петлю.



22. Закрепите отлетной пояс машинной строчкой к левой стороне юбки.



23. Проведите окончательную ВТО (влажно-тепловую обработку) изделия.

Юбка «Миу» готова.