



КАК СШИТЬ

ФОТОИНСТРУКЦИЯ



Брюки Миу
из вельвета



PATTERNEASY.COM

Брюки женские умеренного объема, со средней посадкой. На передних половинках расположены боковые карманы с отрезным бочком. В среднем шве передних частей брюк застежка-молния. Задние части брюк с отрезной кокеткой и накладными карманами. Верхний срез брюк обработан притачным поясом со шлевкам, спереди пояс застегивается на пуговицу. Низ брюк обработан швом вподгибку с закрытым срезом.

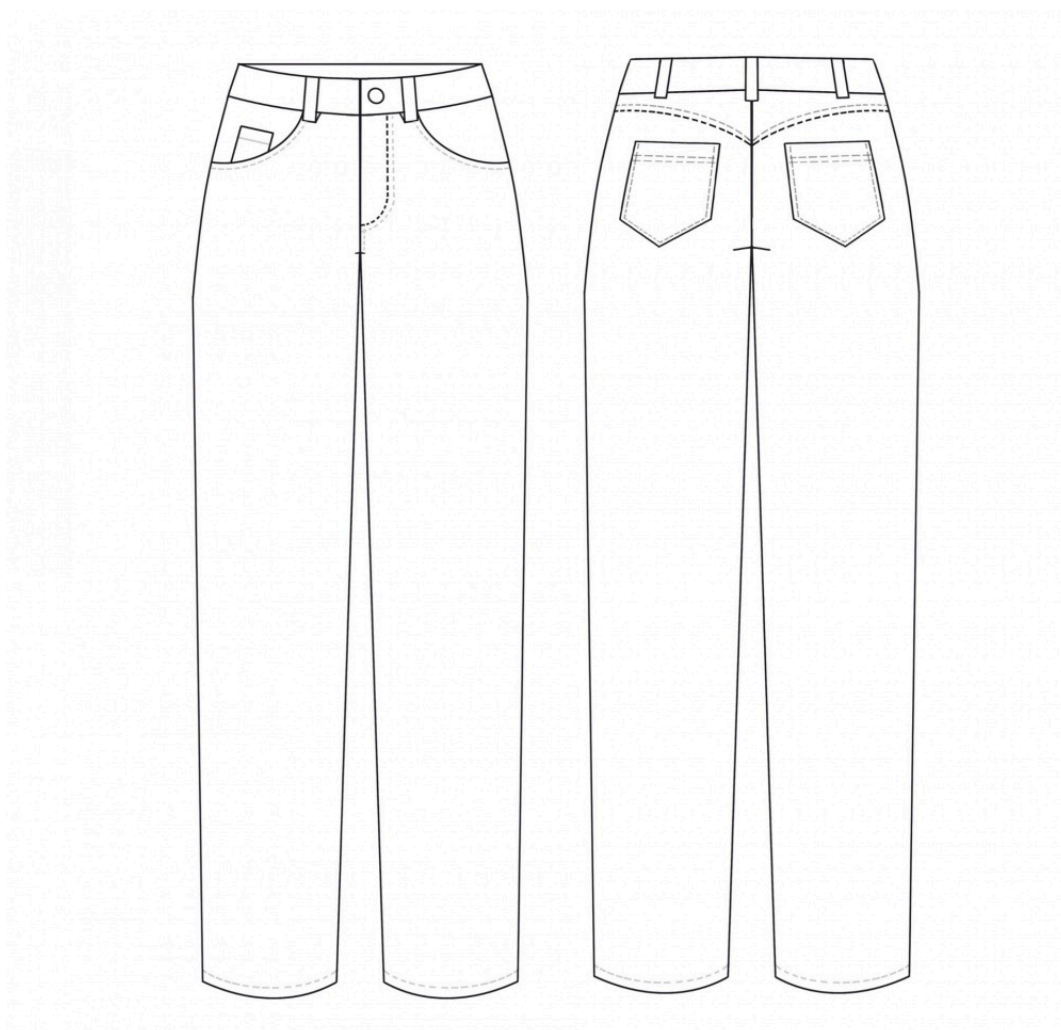
Уровень сложности

Средний.

Размеры выкроек

с 36 по 70. Каждый размер представлен в четырех диапазонах роста для лучшей посадки по фигуре.

Технический рисунок



Прибавки и припуски

Конструктивные прибавки

- к обхвату талии 2,5 см;
- к обхвату бёдер 12 см.

Конструктивные прибавки характеризуют степень (свободу) прилегания изделия по фигуре. Эта величина уже заложена в конструкцию и дается для лучшего представления силуэтной формы.

Припуски на швы

Выкройка с припусками на швы и двойным контуром. Если вам не подходит заложенные в выкройку припуски, их можно срезать по внутреннему контуру и добавить свои припуски в процессе раскроя. Величина припусков в выкройке:

- на соединительные швы — 10 мм;
- на обработку низа — 30 мм.

Что потребуется

Оборудование

- универсальная швейная машина с функцией обметывания петель (машинные иглы № 80-90, лапка универсальная, лапка для обметывания петель);
- оверлок;
- утюг с паром (парогенератор);
- утюжильный стол;
- ручная игла для сметочных работ;
- белые нитки (для сметочных работ) — 1 катушка.

Материалы

Ткани костюмной группы, умеренно плотные, мягкие, нерастяжимые или малорастяжимые, непрозрачные. По волокнистому составу: натуральные (хлопок), искусственные (вискоза), смесовые (хлопок+эластан), синтетические (полиэстер+эластан). Вид материала: джинсовая ткань, вельвет.

Подкладочный материал должен соответствовать качеству декорируемого изделия и иметь одинаковые требования относительно усадки и условий ухода. Если основной материал имеет растяжение, то и подкладочный материал должен быть эластичным.

Расход материала

Расход материала зависит от его ширины, а также от размера и роста выкройки, и варьируется от 0,98 м (самый маленький размер и рост) до 2,21 м (самый большой размер и рост), при ширине ткани не менее 140 см.

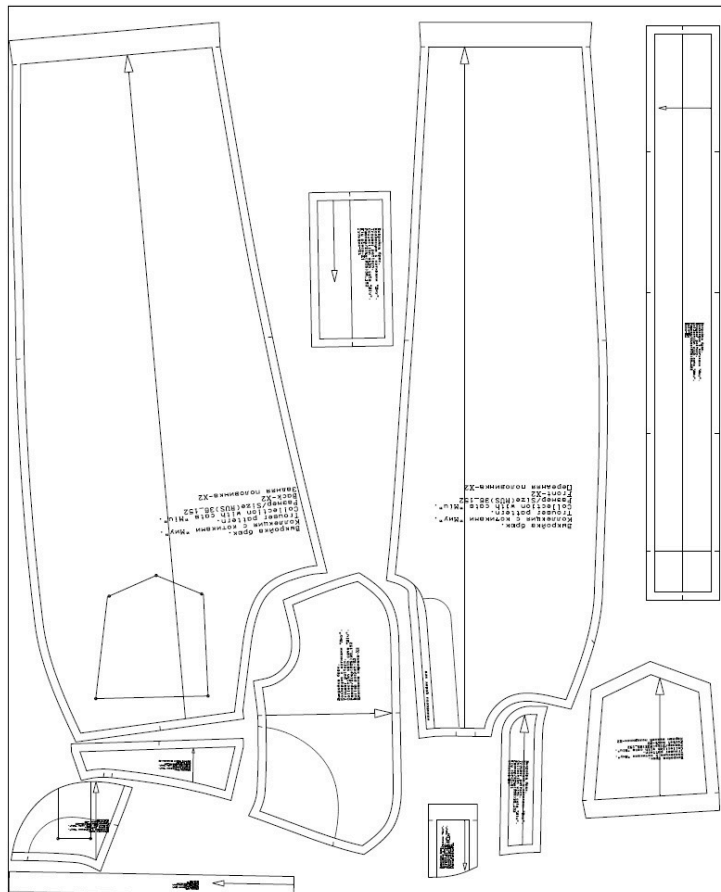
Подкладочного материала потребуется от 19 до 27 см, при ширине ткани не менее 140 см.

Расход дан для однотонного материала. Если вы используете материал в клетку, приобретайте его с запасом, чтобы располагать детали с учетом совмещения рисунка. Также при покупке учитывайте, что материал может дать усадку, поэтому берите с запасом 5%.



Также потребуется:

- нитки в цвет основного материала — 4 катушки;
- застежка-молния брючная — 1 штука;
- пуговица — 1 штука;
- клеевая прокладка — 25 см.

Образец выкройки



Обозначения на выкройке

	Направление долевой нити (эта линия может совпадать с одним из контуров детали)
	Надсечка - контрольный знак для совмещения деталей кроя: При совмещении деталей надсечки с одинаковым цифровыми или буквенными обозначениями должны совпасть.
СГИБ_ДЕТАЛИ	Линия, вдоль которой нанесена эта надпись является линией симметричного разворачивания детали
4 А 2	Цифрами и буквами обозначены точки совмещения одной или нескольких деталей

Как распечатать

Распечатать выкройку в натуральную величину можно двумя способами: на принтере (формат А4), и на плоттере. Инструкцию по печати выкройки и ответы на частые вопросы смотрите в разделе [FAQ](#).

Детали и схемы раскладки на ткани

Спецификация деталей

1. Передняя половинка — 2 детали;
2. Задняя половинка — 2 детали;
3. Бочок-подзор — 2 детали;
4. Карман для мелочи — 1 деталь;
5. Кокетка задней половинки — 2 детали;
6. Карман задней половинки — 2 детали;
7. Пояс — 1 деталь;
8. Откосок — 1 деталь;
9. Гульфик — 1 деталь;
10. Шлевки — 1 деталь.
11. Мешковина кармана — 2 детали.

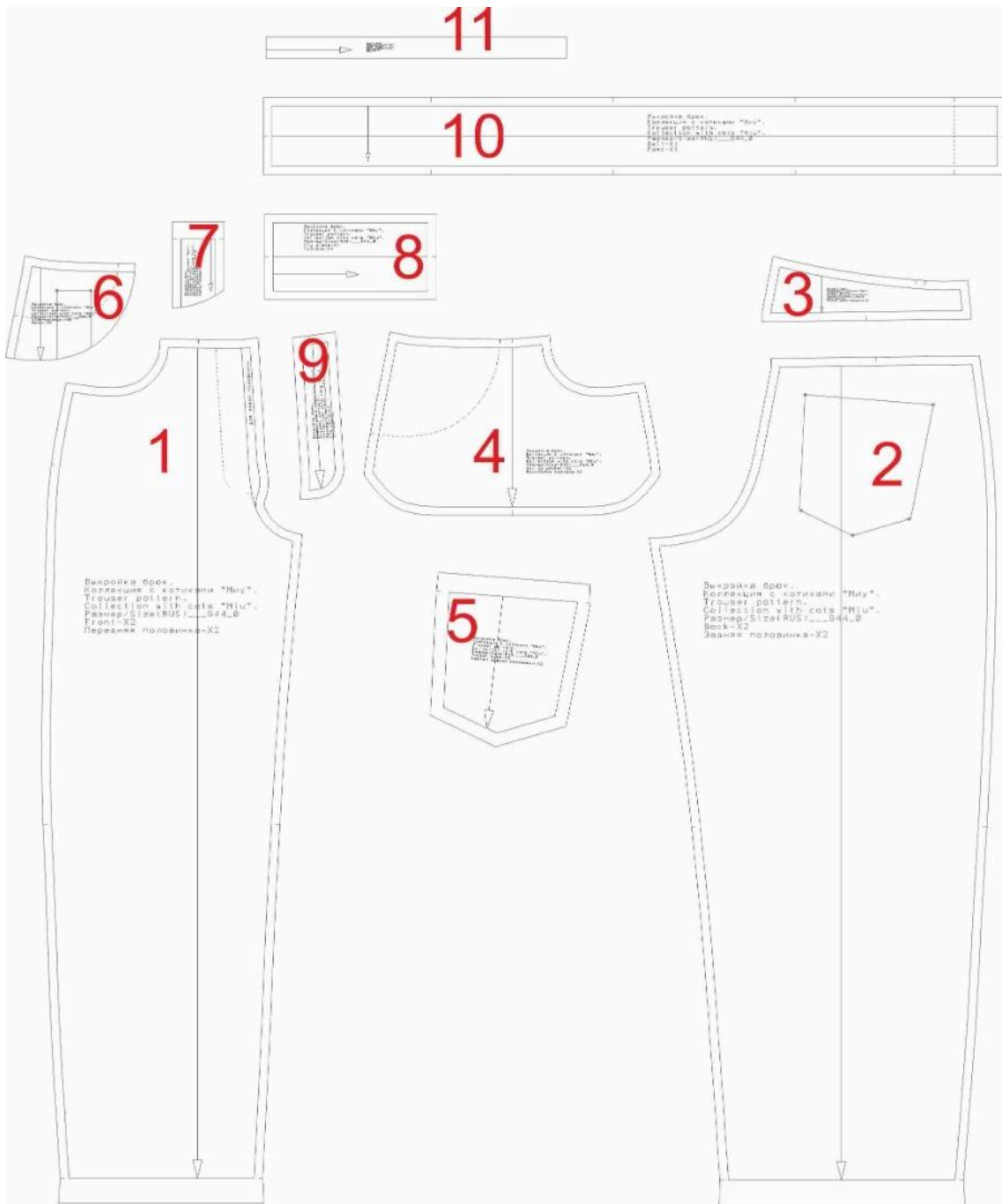
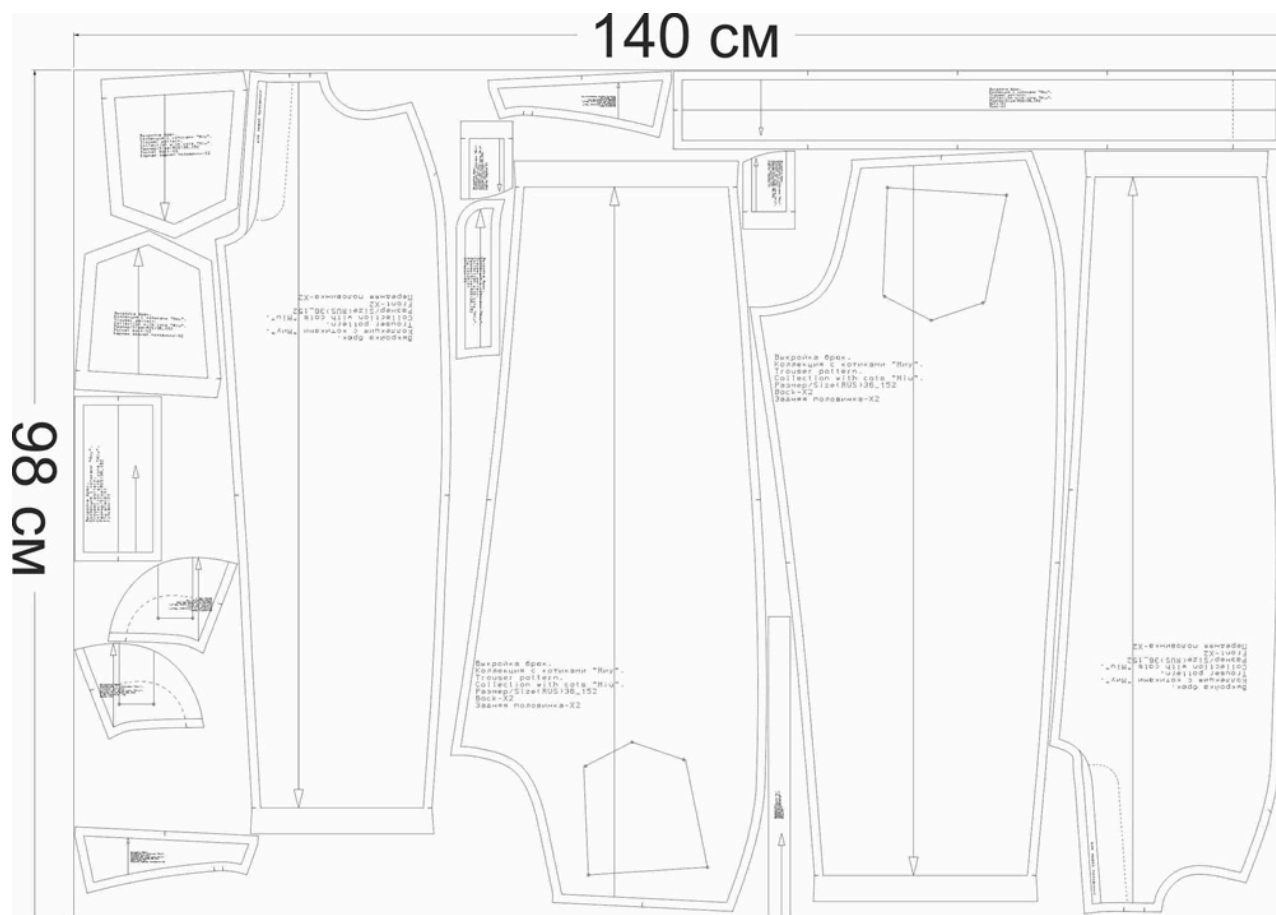


Схема раскладки размер 36/152

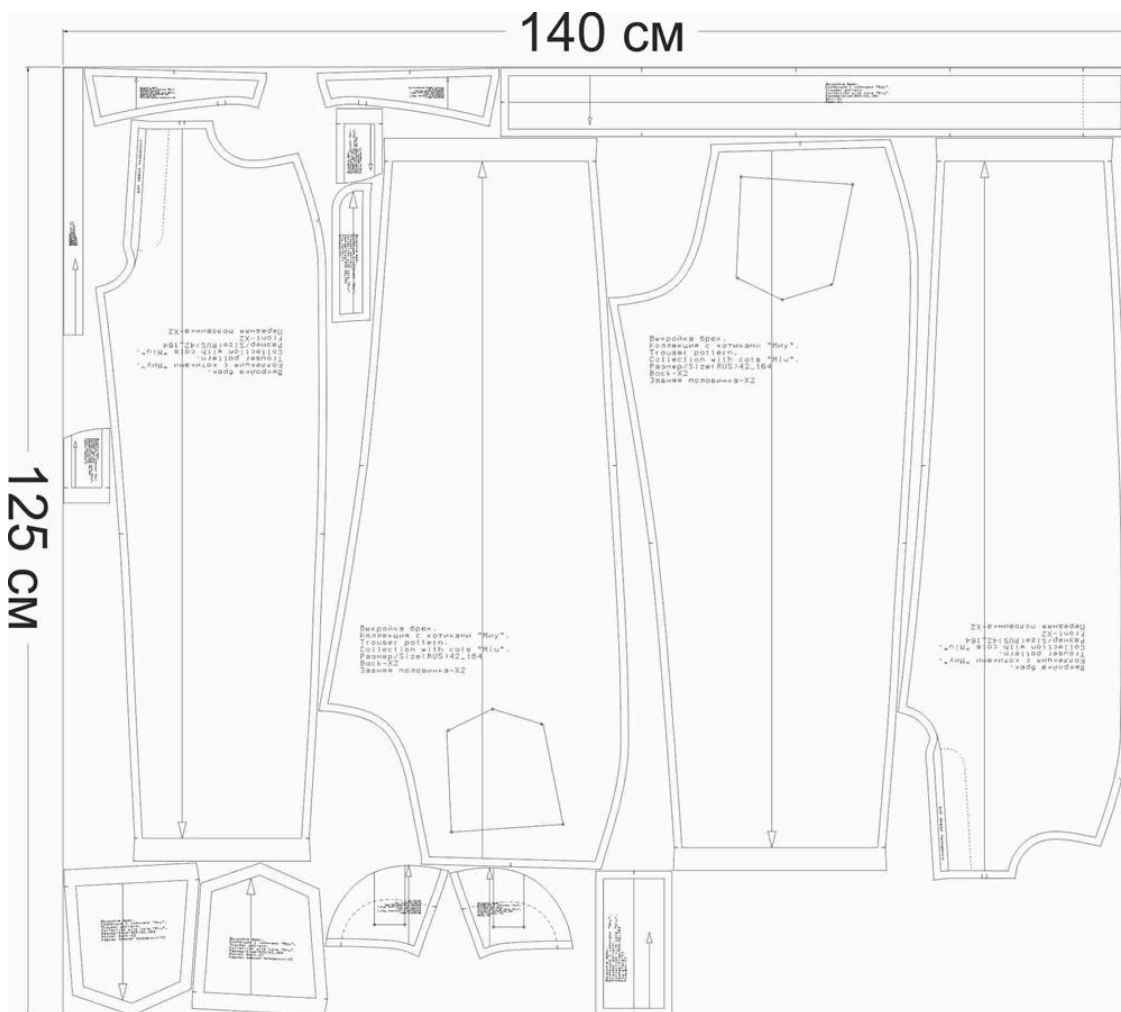


Основная ткань

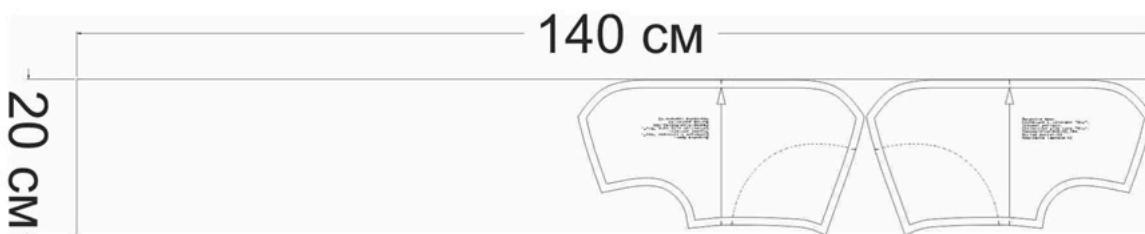


Подкладочная ткань

Схема раскладки размер 42/164

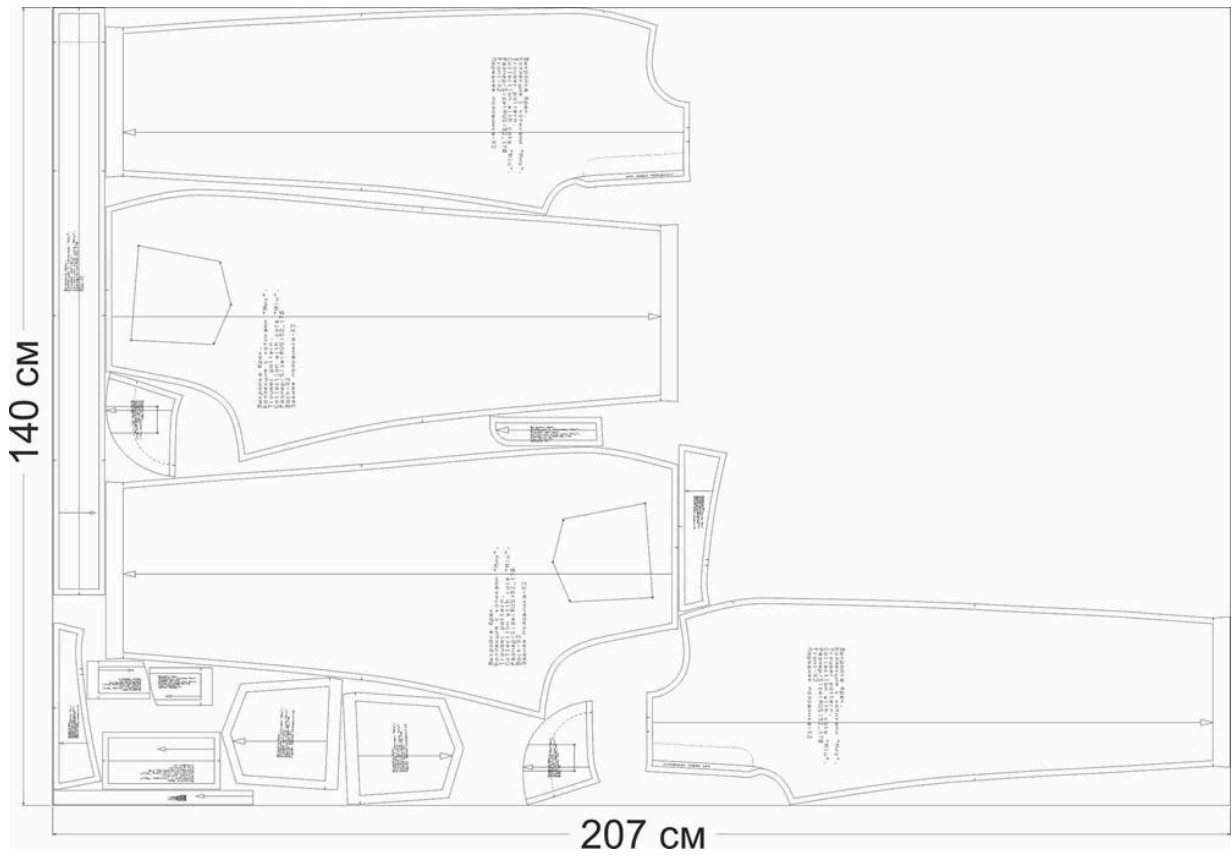


ОСНОВНАЯ ТКАНЬ

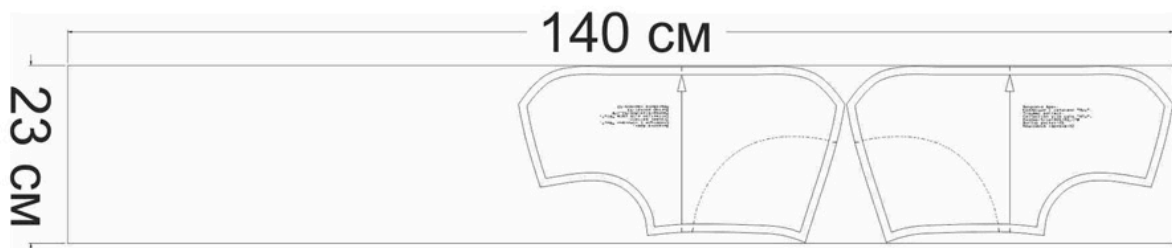


Подкладочная ткань

Схема раскладки размер 52/170

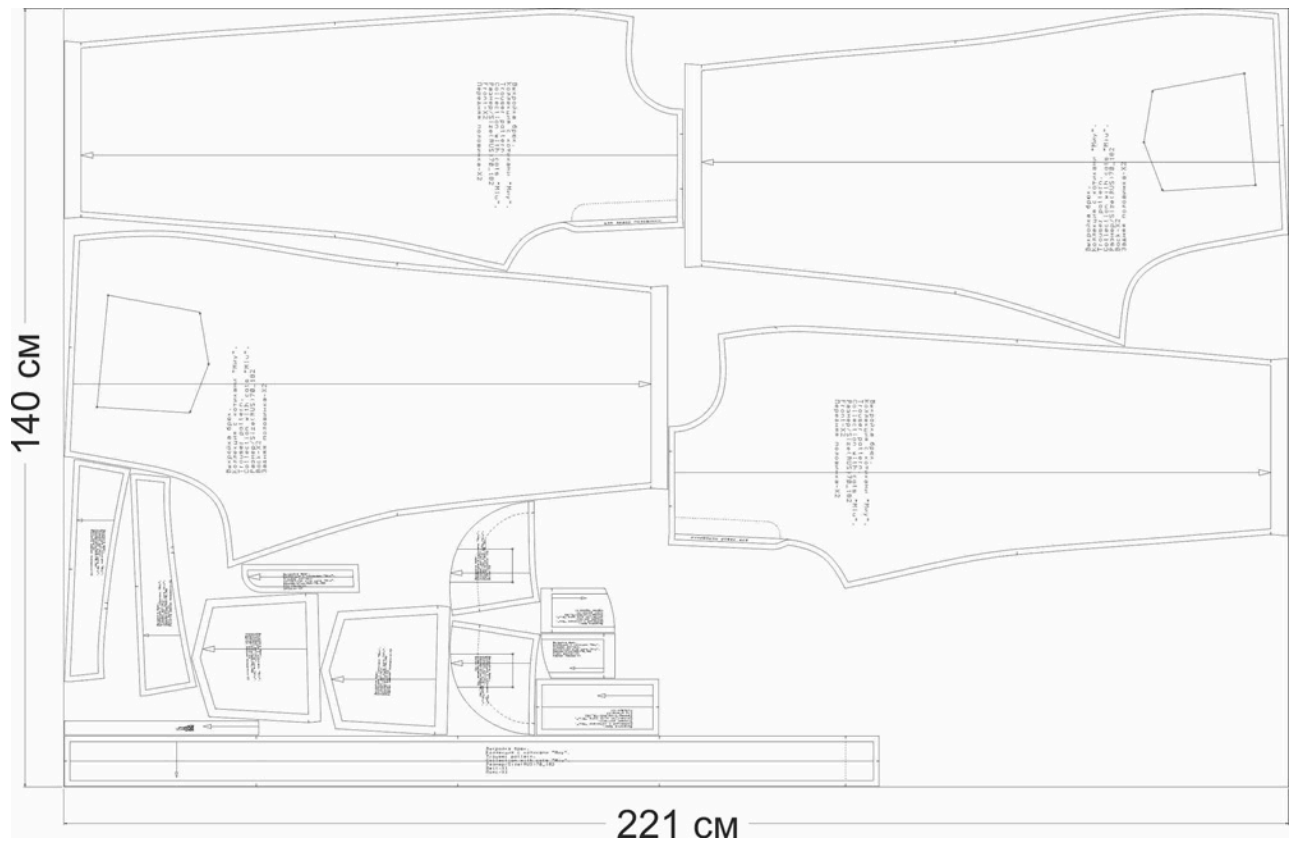


Основная ткань

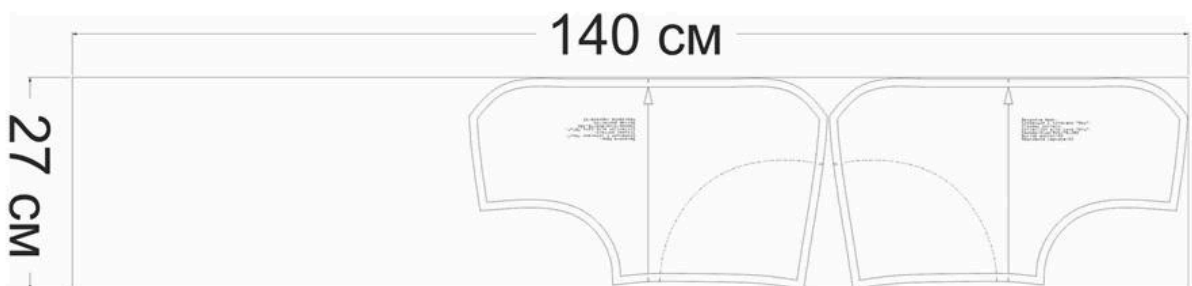


Подкладочная ткань

Схема раскладки размер 70/182



Основная ткань



Подкладочная ткань

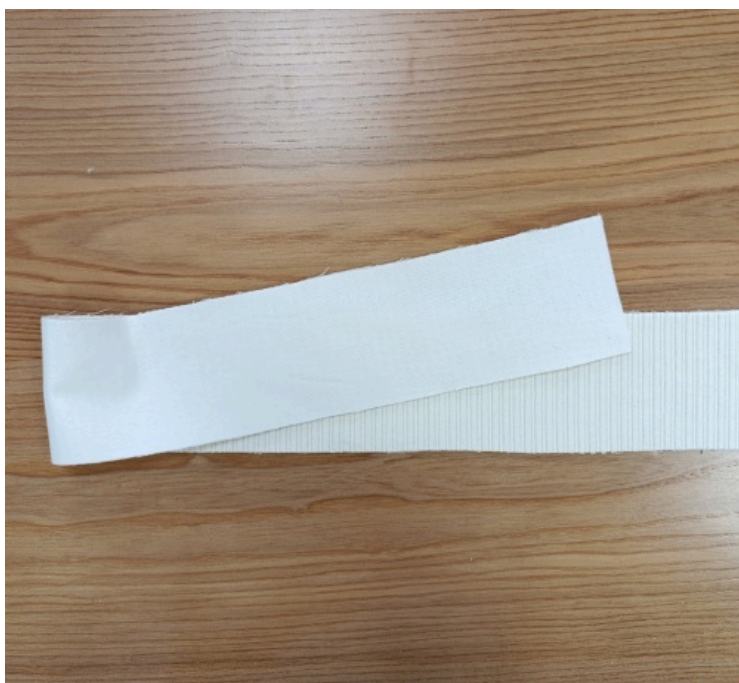
Как сшить брюки «Миу»



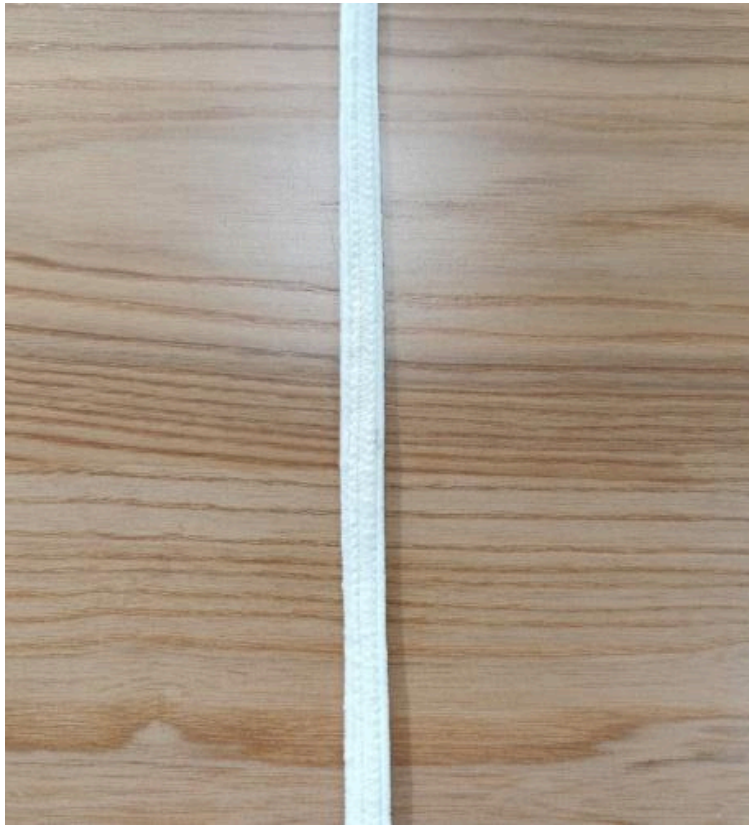
1. Укрепите клеевой прокладкой:

- откосок - 1 деталь:

- гульфик (половину) - 1 деталь.



2. Укрепите деталь пояса.



3. Обметайте один длинный срез детали шлевки. Заутюжьте сторону необметанного среза на сторону изнанки. Затем заколите обметанный срез. Закрепите припуски шлевки двумя отделочными строчками.



4. Обметайте верхний и боковые срезы кармана для мелочи.



5. Настрочите карман для мелочи на правую деталь бочка-подзора.



6. Обметайте нижние срезы бочка и кармана. Настрочите бочок на мешковину кармана. Приутюжьте.



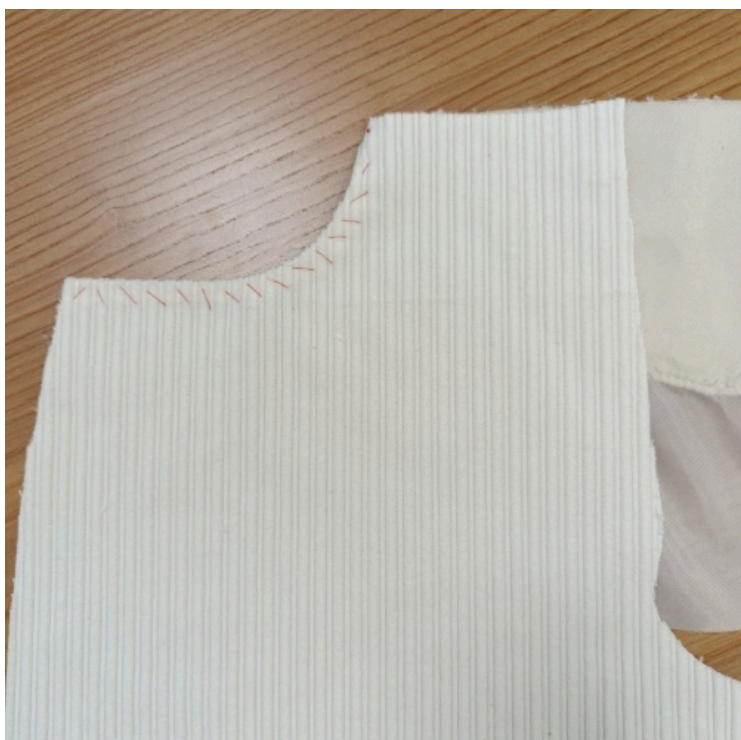
7. Настрочите левый бочок-подзор на мешковину кармана. Приутюжьте.



8. Сложите верхнюю часть мешковины кармана с передней половинкой брюк лицевыми сторонами внутрь. Уравняйте срезы. Сколите, обтачайте, шириной шва 10 мм. Приутюжьте.



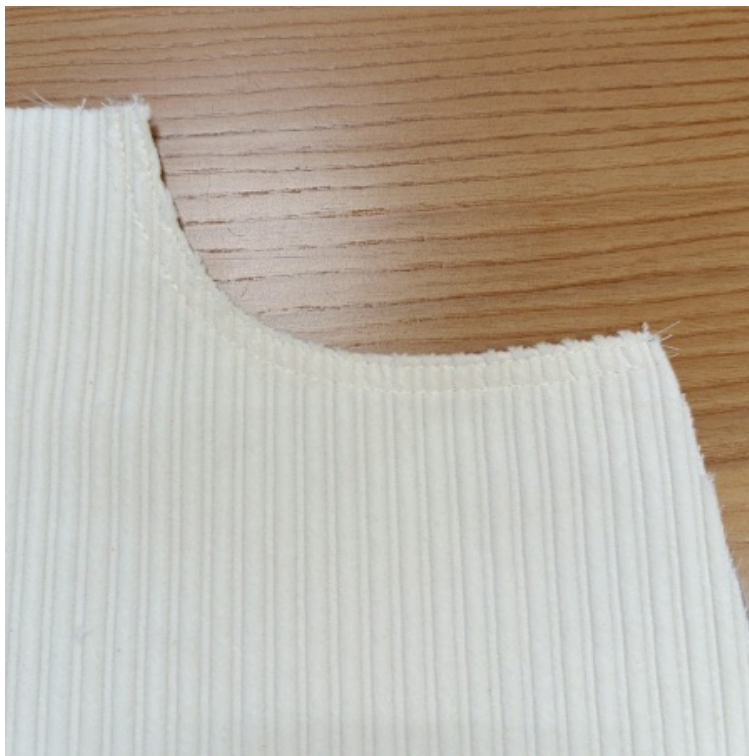
9. Сделайте надсечки в местах скругления.



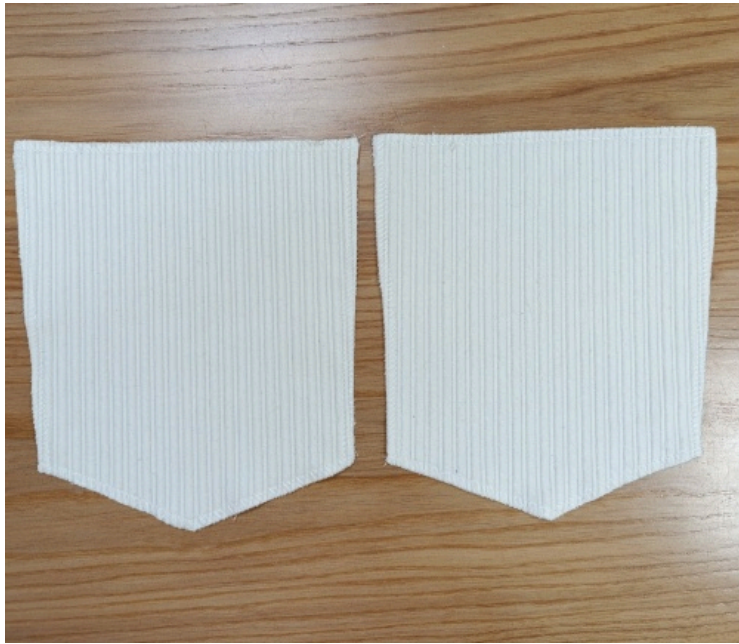
10. Выметайте и приутюжьте вход в карман.



11. Закрепите край с образованием канта двумя отделочными строчками.



12. Вид с лицевой стороны.

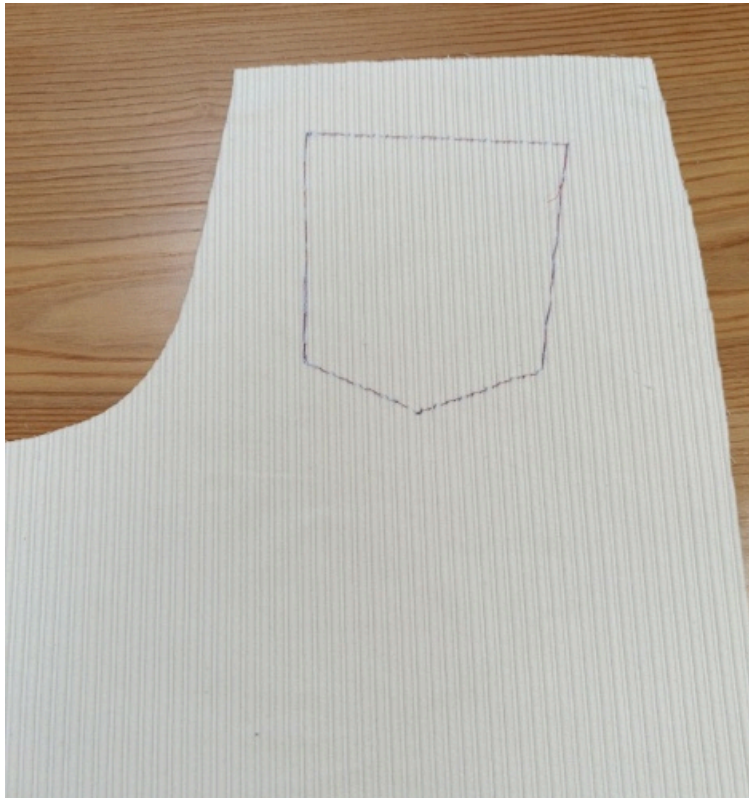


13. Обметайте все врезы заднего кармана, по всем сторонам.



14. Заметайте боковые и нижние припуски кармана и приутюжьте.

Закрепите верхний припуск кармана двумя отделочными строчками.



15. Переведите расположение накладного кармана на лицевую сторону ниточным способом или ручкой для ткани.



16. Наколите и приметайте карман на заднюю половину брюк.



17. Настрочите карман по боковым и нижним сторонам двумя отделочными строчками. Приутюжьте.



18. Мешковины кармана стачайте, шириной шва 10 мм. Срезы обметайте. Приутюжьте.



19. Приколите кокетку, совмещая контрольные метки. Притачайте, шириной шва 10 мм. Срезы обметайте.



20. Припуски настройте на кокетку двумя отделочными строчками.



21. Сложите переднюю и заднюю половинки лицевыми сторонами внутрь. Уравняйте шаговые срезы. Сколите, стачайте, шириной шва 10 мм. Срезы обметайте. Приутюжьте и заутюжьте в сторону передней половинки. Закрепите припуск двумя отделочными строчками.

Обметайте средние срезы брюк.



22. Обметайте внутренний срез гульфика. Сложите гульфик с левой половинкой лицевыми сторонами внутрь. Сколите, обтачайте, шириной шва 10 мм. Приутюжьте. заверните гульфик на изнанку изделия. Выправите по шву обтачивания и приутюжьте готовый край застёжки.



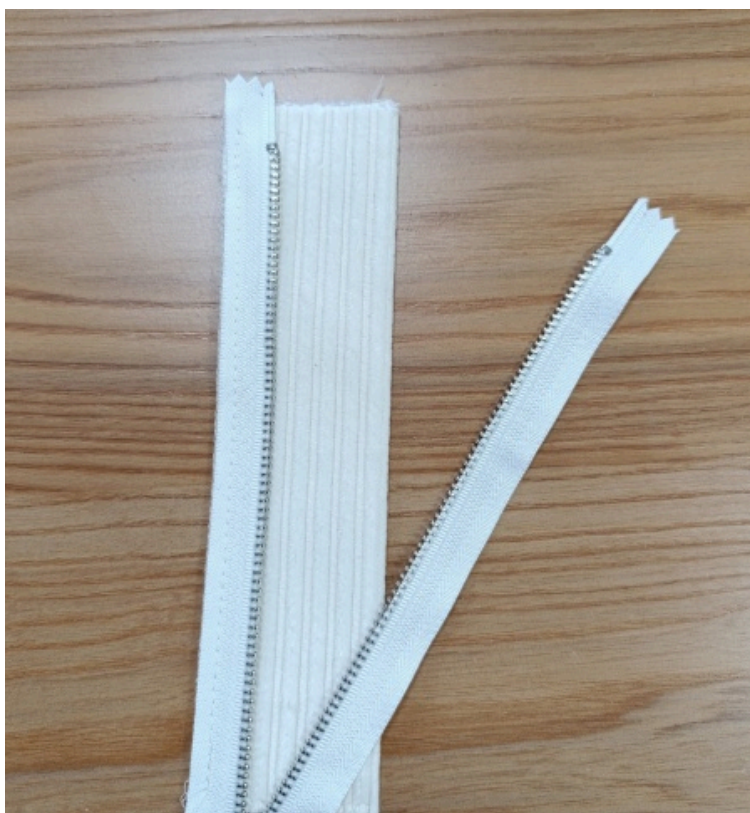
23. Закрепите край застежки отделочной строчкой, 1 мм от края, как показано на фото. Пройдя за контрольную метку (конец застежки) подложите припуск правой передней половинки и продолжите отделочную строчку по среднему краю (от шва стачивания 1 мм) до верхнего среза задних половинок изделия.



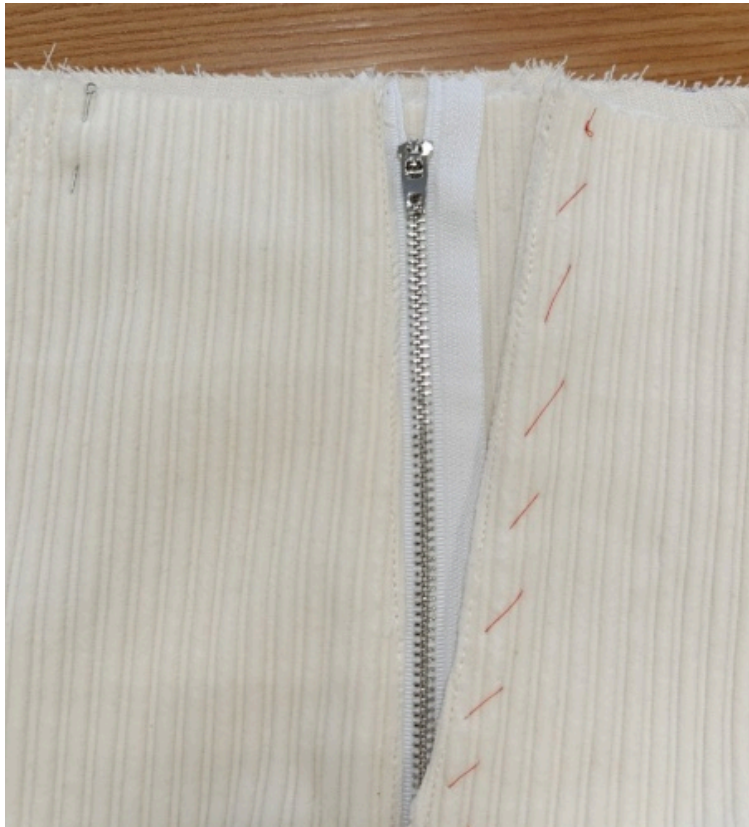
24. Вид с задней стороны.



25. Вторую отделочную строчку проложите до начала застежки.



26. Сложите брючную молнию, как показано на фото. Уравняй край тесьмы молнии с боковым срезом гульфика. Сколите, как показано на фото.



27. Припуск правой передней половинки заметайте на 10 мм. Наложите сгибом на молнию и гульфик (обметанный срез гульфика и заметанного среза должны совпасть). Наколите.



28. Со стороны изнанки притачайте правую часть молнии к откоску левого среза застежки.



29. По лицевой стороне края застёжки на 30 и 35 мм проложите отделочные строчки. Приутюжьте.



30. Сложите передние и задние половинки брюк лицевыми сторонами внутрь. Уравняйте боковые срезы. Сколите, стачайте, шириной шва 10 мм. Срезы обметайте.



31. Приутюжьте и заутюжьте в сторону задней половинки.



32. Нарежьте деталь шлевки на 5 равных частей (5 шлевок).



33. Наколите шлевки на верхний срез брюк. Присметайте.



34. Сложите детали пояса лицевыми сторонами внутрь. Уравняйте срезы. Сколите. Обтачайте, шириной шва 10 мм. Приутюжьте.

Подрежьте припуски в уголках.



35. Притачайте внешний пояс, сложив пояс с изделием лицевыми сторонами внутрь, шириной шва 10 мм. Приутюжьте.



36. Заметайте срез внутреннего пояса на сторону изнанки пояса.

Наколите, сгибом перекрывая шов притачивания, наметайте. Закрепите сгиб внутреннего пояса отделочной строчкой.



37. Настрочите верхний срез шлевок на пояс.



38. Обработайте низ изделия швом в подгибку с закрытым срезом.



39. Пуговицу пришейте.
Обметайте петлю.



40. Проведите
окончательную ВТО
(влажно-тепловую
обработку) изделия.

Брюки «Миу» готовы.